

# Regionale samenwerking voor inwoners met complexe problematiek

Uitvoeringsplan doordecentralisatie en transformatie beschermd wonen,  
maatschappelijke opvang en bemoeizorg & OGGz preventie 2020-2021



## ***Regio Noord- en Midden-Limburg***

**Beesel, Bergen, Echt-Susteren, Gennep, Horst aan de Maas, Leudal, Maasgouw,  
Nederweert, Peel en Maas, Roerdalen, Roermond, Venlo, Venray en Weert.**

**23 september 2020**

## Inhoud

1. Inleiding.....	4
Aanleiding tot dit project.....	4
Opdrachtformulering.....	4
Financiële doelstellingen.....	4
Visievorming .....	5
2. Samenvatting .....	6
3. Kern van de decentralisatie en transformatie BW, MO en B&P .....	7
4. Een regionaal plan voor de lokale uitvoering .....	8
Aantallen.....	8
5. Landelijke ontwikkelingen en afhankelijkheden .....	9
6. De organisatie van het project.....	10
6.1 projectorganisatie en besluitvorming.....	10
6.2 De werkgroepen .....	12
7. Communicatie .....	18
7.1 Algemeen .....	18
7.2 Bijeenkomsten .....	18
8. Planning .....	20
9. Begroting project.....	21
Bijlage 1 Uitgangspunten samenwerking Noord- en Midden-Limburg per 1 januari 2022	22
Bijlage 2 Norm voor opdrachtgeverschap BW en MO .....	25

## 1. Inleiding

### Aanleiding tot dit project

De taken beschermd wonen (BW) en maatschappelijk opvang (MO<sup>1</sup>) maken onderdeel uit van de Wet maatschappelijke ondersteuning 2015 (Wmo). In tegenstelling tot andere Wmo-taken verloopt de financiering en de uitvoering vooralsnog via 43 centrumgemeenten. De uitvoering van BW en MO is – hoewel gemeenten nog steeds afzonderlijk verantwoordelijk zijn voor de uitvoering – op grond van mandaat belegd bij de centrumgemeente Venlo. De gemeente Venlo is de centrumgemeente voor de gemeenten in Noord- en Midden-Limburg. Aan deze situatie komt met ingang van 1 januari 2022 verandering. De constructie van centrumgemeenten voor het onderdeel BW komt te vervallen per 1 januari 2022 en voor MO geldt de centrumgemeenteconstructie in ieder geval nog tot 1 januari 2026. Vanaf die data moeten de gemeenten die taken uitvoeren onder een andere samenwerking, waarover later meer.

Gelet op de kwetsbaarheid van de doelgroep en de complexiteit van de dienstverlening, hebben het Rijk en de Vereniging van Nederlandse Gemeenten (VNG) afgesproken dat gemeenten een plan opstellen met regionale uitvoeringsafspraken. Hierdoor zijn de kwaliteit en continuïteit van deze dienstverlening blijvend gewaarborgd. Met dit uitvoeringsplan geven wij gehoor aan die oproep.

### Opdrachtformulering

- Zorg dat per 1 januari 2022 de doordecentralisatie van de middelen voor BW en de inrichting van beschermd wonen, maatschappelijke ondersteuning en bemoeizorg & OGGZ-preventie ten behoeve van de veertien Noord- en Midden-Limburgse gemeenten geregeld is in lijn met het gedachtegoed van het visiedocument<sup>2</sup> en de uitgangspunten voor samenwerking Noord- en Midden-Limburgse gemeenten<sup>3</sup>.
- Zorg dat per 1 januari 2022 er een passende samenwerkingsstructuur is die voldoet aan de eisen die vanuit het Rijk worden gesteld en die gebaseerd is op transparantie, communicatie en zeggenschap.

### Financiële doelstellingen

Bij het vaststellen van de opdracht en de scope van dit project is er geen expliciete bezuinigingsopdracht meegegeven. Niettemin zullen we op alle onderdelen steeds voor ogen houden dat het zicht hebben op de kosten en het grip houden op de uitgaven een onderliggende opdracht is bij de doordecentralisatie en transformatie van MO, BW en B&P. De uitgaven op deze drie deelgebieden van de Wmo moeten minimaal binnen de financiële kaders blijven die het Rijk stelt.

---

<sup>1</sup> Ook de taken bemoeizorg en OGGZ-preventie horen bij het taakveld (en de middelen voor) maatschappelijke opvang (MO).

<sup>2</sup> Regiovisie Bijzondere Doelgroepen 2017-2020

<sup>3</sup> Uitgangspunten samenwerking Noord- en Midden-Limburg per 1 januari 2022

## Visievorming

In 2017 hebben wij als Noord- en Midden-Limburg al een visie geformuleerd op de ondersteuning van mensen uit de doelgroep van beschermd wonen, maatschappelijke opvang en bemoeizorg & OGGz preventie. Deze visie is gebaseerd op de visie van de commissie Dannenberg<sup>4</sup> en gericht op meer inclusie. De afgelopen jaren hebben we gewerkt aan het realiseren van deze visie. Op onderdelen zijn daar al goede resultaten gehaald.

De uitgangspunten van ons visiedocument uit 2017 en de inmiddels geformuleerde uitgangspunten voor samenwerking (bijlage 1) zijn voldoende duidelijk om te starten met de gerichte verkenning naar de toekomstige samenwerking per 1-1-2022 op deze taakvelden (zie de aparte notitie *Verkenning regionale samenwerking Noord- en Midden-Limburg*). De uitgangspunten van de visie en samenwerking bieden op dit moment ook voldoende houvast om functionele eisen te stellen aan potentiële aanbieders in de inkoopprocedure. Ze zijn ook voldoende duidelijk als leidraad bij het opstellen van dit uitvoeringsplan. U vindt de uitgangspunten steeds in kaders terug in dit document.

In aanvulling hierop willen we de visie het komend jaar toch actualiseren. Zo kunnen we de resultaten en ervaringen tot nu toe verwerken in het beeld voor de toekomst. Ook kunnen we met de kennis van nu de te bereiken maatschappelijke effecten duidelijker neerzetten. Daarbij willen we ook onze ketenpartners en de cliënten zelf betrekken. Op hoofdlijnen zal ons streven (zie hoofdstuk 3) niet veranderen: iedereen doet mee en iedereen heeft een dak boven zijn hoofd. Het visievormingstraject wordt ook vanuit de projectgroep van dit project vormgegeven, zodat visie en uitvoering goed op elkaar aansluiten.

---

<sup>4</sup> Van beschermd wonen naar een beschermd thuis: rapport cie.-Dannenberg, 2015 VNG

## 2. Samenvatting

De decentralisatie naar gemeentelijk niveau binnen het gehele sociaal domein, zoals we die vanaf 2015 kennen, wordt in de komende jaren aangevuld met de doordecentralisatie van de dienstverlening ten behoeve van de meest kwetsbare doelgroepen in onze samenleving. Te beginnen met beschermd wonen in 2022 en – naar verwachting – gevolgd in 2026 met maatschappelijke opvang. De rol van de centrumgemeenten – in ons geval Venlo – komt hiermee te vervallen en de dienstverlening op de drie taakvelden beschermd wonen, maatschappelijke opvang en bemoeizorg en OGGz-preventie zal door de 14 Noord- en Midden-Limburgse gemeenten zelf moeten worden opgepakt. Op een beperkt aantal taken zal omwille van de efficiency op regionaal niveau worden samengewerkt.

Dit betekent dat de doordecentralisatie op die drie taakvelden uit het sociaal domein niet alleen een inhoudelijke transformatieopdracht is, maar ook een financiële en organisatorische herschikking inhoudt. De werkzaamheden om te komen tot deze transformatie en herschikking zijn in dit plan verder uitgewerkt langs de lijn van vier werkgroepen.

1. De werkgroep *Lokale infrastructuur en toegang* ondersteunt de 14 gemeenten bij de scholing van toegangsmedewerkers en de aanpassing van de lokale ketenafspraken om de doelgroep zo vroeg mogelijk op te sporen. Daarmee wordt instroom in duurdere tweedelijnszorg – waaronder BW en MO – voorkomen (vroegsignalering en preventie).
2. De werkgroep *Dienstverlening BW, MO en B&P* formuleert de eisen die we stellen aan aanbieders van deze tweedelijnszorg en zorgt voor de gewenste spreiding van de dienstverlening over de regio.
3. De werkgroep *Inkoop* regelt het inkooptraject inclusief de gesprekken met potentiële aanbieders.
4. De werkgroep *Regionale samenwerking* ten slotte, werkt het regionale takenpakket uit en zorgt voor het juiste bestuurlijk-juridische traject van dit project.

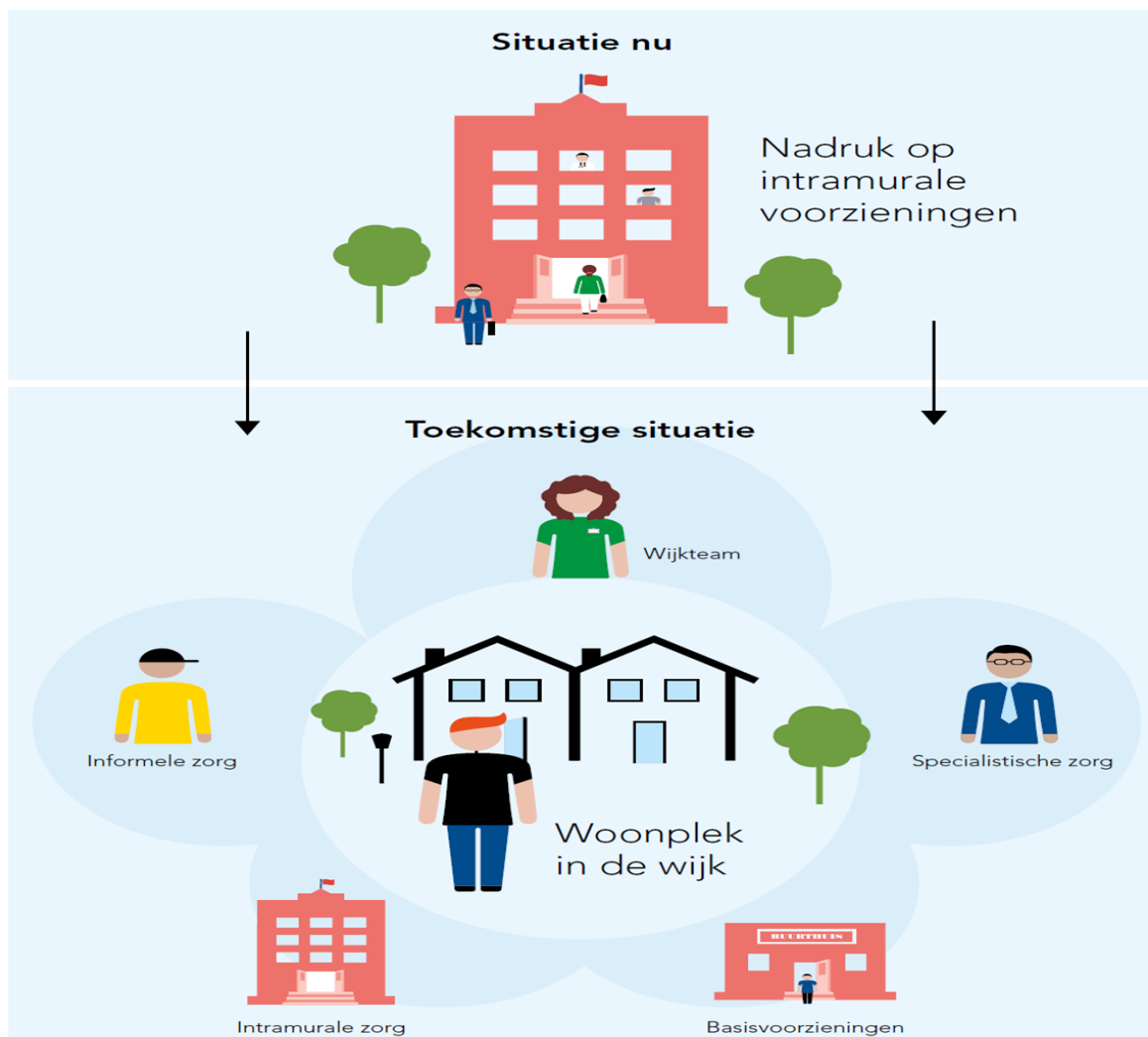
In de aanpak van dit uitvoeringsplan staan het samenwerken en het van elkaar leren centraal. In de werkgroepen *Lokale infrastructuur* en *Dienstverlening BW, MO, B&P* zullen op regionale bijeenkomsten best practices ruimschoots aan bod komen. Gedurende de looptijd van dit project (tot 1 januari 2022) zullen we door middel van bijeenkomsten met uitvoerenden (gemeenten en aanbieders), cliëntorganisaties, leidinggevendenden en bestuurders onze visie verder ontwikkelen aan de hand van wat wij in de werkelijkheid waarnemen.

### 3. Kern van de decentralisatie en transformatie BW, MO en B&P

In de visie en de negen uitgangspunten zijn de volgende vijf kernpunten benoemd die de dienstverlening aan de doelgroep gaan kenmerken:

1. Iedereen heeft een dak boven het hoofd, iedereen doet mee en iedereen heeft een veilig thuis.
2. We zorgen dat inwoners zo lang mogelijk in de eigen leefomgeving kunnen blijven.
3. Dit impliceert dat we ook zorgen dat het ondersteunen van de zelfredzaamheid en de participatie zo dicht mogelijk bij de inwoner wordt belegd.
4. Wonen en begeleiding waar mogelijk in de eigen wijk.
5. Lokaal wat lokaal kan, maar samen organiseren wat we beter op een andere schaal kunnen doen.

We kiezen waar mogelijk voor kleinschaligheid. Zowel bij de opvang van mensen die geen eigen woonplek meer hebben als ook voor mensen die een vorm van beschermd wonen



Figuur 1 schets van de oude en nieuwe dienstverlening bijzondere doelgroepen

nodig hebben. Wat we onder kleinschaligheid verstaan gaan we nog definiëren samen met onze aanbieders.

## 4. Een regionaal plan voor de lokale uitvoering

Het huidige regionale visiedocument<sup>5</sup> vormt de basis van dit uitvoeringsplan. We hebben de acties die we moeten ondernemen uitgewerkt in vier werkgroepen (hoofdstuk 6). Een deel van de actiepunten en projecten betreft de gezamenlijke regionale activiteiten, zoals de inkoop en monitoring, de financiële kaders en financiële afwikkeling, het relatiebeheer en het contractmanagement. Het inhoudelijke deel ziet vooral toe op de ontwikkeling in de lokale toegang en de maatschappelijke infrastructuur, waaronder: signalering, preventie, ambulante begeleiding en wonen. Vanaf medio 2021 zal de indicatiestelling voor BW ook lokaal worden uitgevoerd.

Om deze transformatie, die tenslotte ook andere onderdelen van het sociaal domein treft, zo goed mogelijk te laten verlopen, zullen beide soorten projecten en activiteiten (lokaal en regionaal) zo veel mogelijk in regionaal verband worden uitgewerkt. Op die manier kunnen we goed van elkaar leren, behouden wat lokaal al is ontwikkeld (best practices) en onze begeleiding van deze zeer diverse doelgroep verder ontwikkelen.

Deze regionale en integrale afstemming weerspiegelt overigens ook de dagelijkse praktijk waarin kwetsbare inwoners van Noord- en Midden-Limburg zich bewegen: zij houden zich niet aan gemeentegrenzen en zeker niet aan de grenzen van verschillende regelingen en wetten (Jeugdwet, participatie en Wmo, waaronder BW en MO en B&P).

### Aantallen

Tabel 1 aantallen cliënten BW MO en B&P

Gemeente	BW stand per 1 juli 2020	MO (gebaseerd op jaarverslag 2019)	Bemoeizorg/ preventie (*) Inschatting '20 of half '20
Beesel	7		36 (Q1 en 2)
Bergen (L)	14		20 (Q1 en 2)
Echt-Susteren	31		36
Gennep	1		
Horst a/d Maas	27		61 (Q1 en 2)
Leudal	75		69
Maasgouw	26		63
Nederweert	12		48
Onbekend	5		
Peel en Maas	41		76
Roerdalen	11		50
Roermond	123		312
Venlo	253		150 (Q1 en 2)
Venray	105		68 (Q1 en 2)
Weert	139		129
<b>Totalen</b>	<b>870</b>	<b>Circa 500</b>	

\* Bij Bemoeizorg en Preventie moeten we ons realiseren dat de preventieprogramma's op verslaving, depressie en angst, ondersteuning onderwijs, kindermishandeling & geweld e.d. een voorliggende voorziening is voor groepen. Het bereik is groot: het aantal deelnemers aan de programma's ligt op enkele duizenden.

<sup>5</sup> Regiovisie Bijzondere Doelgroepen 2017-2020

## 5. Landelijke ontwikkelingen en afhankelijkheden

Bij het schrijven van dit plan zijn met name de uitgangspunten voor de financiële ontvlechting van het BW-budget nog onderwerp van besluitvorming tussen de VNG en het Rijk.

- De gevolgen van het nieuwe verdeelmodel BW per gemeente (voor- en nadeelgemeenten; budgettair) worden bekend in de decembercirculaire 2020 evenals de 'stappen' van het ingroeipad;
- Tot 1 oktober 2020 worden cliënten door het CIZ beoordeeld of zij in aanmerking komen voor een overgang naar de Wlz. De indicaties gaan feitelijk in per 1 januari 2021. In oktober 2020 krijgen gemeenten een eerste beeld of de landelijke inschatting dat 30% van de huidige BW-populatie naar de Wlz zal gaan een juiste is en wat dit betekent voor de verrekening van het BW-budget. Bij de macro-uitname is namelijk rekening gehouden met deze 30%. Overigens wordt achteraf mogelijk nog bijgesteld als de macro-uitname veel afwijkt van de werkelijkheid.

Ook dichterbij huis zijn er rondom dit project initiatieven en projecten waarmee we bij de uitvoering van dit project rekening zullen houden.

### 1. Het programma Sturing en Inkoop van Limburg Noord

Dit programma heeft als doel om voor de regio Noord-Limburg de inkoop voor de Jeugdwet, Wmo en Participatiewet te regelen. De werkzaamheden van dit programma zijn verdeeld over drie fases, te weten:

fase 1) strategische uitgangspunten formuleren ten aanzien van aanbieders conform de transformatiedoelen in het sociaal domein;

fase 2) uitgangspunten/ functionele eisen formuleren per segment langs de lijn van de vier sturingselementen: bekostiging, contractmanagement, toegangsmanagement en leveranciersmanagement.

fase 3) implementeren van de uitkomsten fase 1 en 2 in inkooptraject door de MGR Sociaal Domein Noord.

In fase 1 en 2 van dit project is de inkoop voor Beschermd Wonen voor de regio Noord- en Midden-Limburg meegenomen, zodat de destijds geformuleerde uitgangspunten en inkoopstrategie voor BW bruikbaar zijn voor de projectgroep *Dienstverlening BW, MO en B&P*.

Annex hieraan is de lokale inkoop van Wmo BGi (begeleiding individueel). Voor de Noord-Limburgse gemeenten is dit aspect al wel meegenomen in Sturing en Inkoop, maar op dit punt moet wel aansluiting worden gezocht met de Inkoop Wmo van de Midden-Limburgse gemeenten.

### 2. De bestaande inkoopactiviteiten beschermd wonen, maatschappelijke opvang en bemoeizorg & preventie. Maatschappelijke Opvang en Bemoeizorg en preventie

De werkgroep MO<sup>6</sup> heeft inmiddels een overzicht gemaakt van het huidige aanbod aan MO-voorzieningen. Ook is richting gegeven aan de doorontwikkeling van dit taakveld<sup>7</sup>. Ook dit

---

<sup>6</sup> In de huidige samenwerking Noord- en Midden-Limburg zijn per taakveld werkgroepen gevormd, die zorgen voor de huidige dienstverlening (toegang, inkoop, etc).

<sup>7</sup> Opdracht verwerving maatschappelijke opvang (MO) 2022 Noord- en Midden-Limburg (versie 002)



document zal worden betrokken bij het werk van de werkgroep *Dienstverlening BW, MO en B&P*.

### 3. Lokale initiatieven en pilots

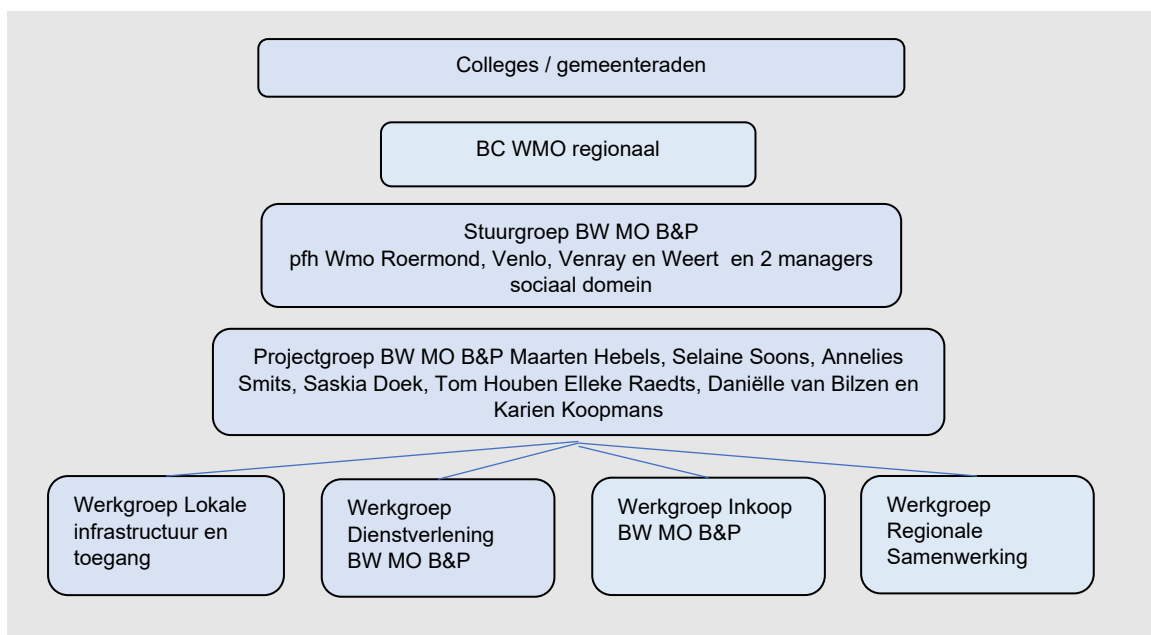
In diverse gemeenten zijn al relevante initiatieven en pilots bezig, waarmee uitvoering wordt gegeven aan de regiovisie. Deze zullen uitdrukkelijk worden betrokken bij de uitvoering van dit plan en vooral hun platform krijgen in de regionale leerbijeenkomsten die vanuit de werkgroep *Lokale infrastructuur en toegang* voor medewerkers en managers zullen worden georganiseerd.

De flexibele maatschappelijke opvang Weert is zo'n voorbeeld.

En er zijn meer lokale initiatieven en afspraken met ketenpartners die zorgen voor een goed sluitend netwerk ten behoeve van de eigen inwoners. Al deze initiatieven weerspiegelen de huidige stand van zaken (en denken) omtrent de transformatie in het gehele sociaal domein. Vanuit de werkgroep *Lokale infrastructuur en toegang* wordt samen gekeken hoe in elke gemeente de juiste voorzieningen voor de doelgroep kunnen worden georganiseerd.

## 6. De organisatie van het project

### 6.1 projectorganisatie en besluitvorming



Figuur 2 projectorganisatie

#### *BC Wmo regionale taken*

De BC Wmo regionale taken is het bestuurlijke platform voor de huidige samenwerking op het gebied van MO, BW en B&P. Het platform heeft een adviserende stem richting centrumgemeente en is de plek om de samenwerking rondom de genoemde taakvelden met elkaar te bespreken. Aangezien de gemeente Gennep per 1-1-2022 overstapt van de regio Nijmegen naar onze regio, zijn zij ook al enige tijd deelnemer aan dit overleg.

Om de bestuurlijke druk niet te hoog te laten worden en de integrale aanpak in het sociaal domein trouw te blijven, wordt voorgesteld om met dit project aan te sluiten bij de agenda van de bestuurscommissie Wmo regionale taken. De portefeuillehouders Wmo hebben tot

taak om in gezamenlijkheid het project aan te sturen en de voorstellen te toetsen ter voorbereiding op de besluitvorming in de afzonderlijke colleges. Zij komen vier à vijf per jaar bijeen.

#### *Stuurgroep BW, MO en B&P*

De stuurgroep BW, MO en B&P bestaat uit de vier portefeuillehouders Wmo van Roermond, Venlo, Venray en Weert en twee managers sociaal domein. Zij treedt namens de BC Wmo regionale taken op als bestuurlijk opdrachtgever en bereidt samen met de projectleider de voorstellen en rapportages voor ten behoeve van de BC Wmo regionale taken. Zij komen zes tot acht keer per jaar bijeen.

#### *De projectgroep BW MO B&P*

De projectgroep bestaat uit een mix van beleidsadviseurs van in elk geval twee grotere gemeenten en twee kleinere gemeenten. De projectgroep wordt geleid door een regionaal projectleider, die verantwoordelijk is voor alle werkzaamheden binnen het project, inclusief de werkgroepen. De regionaal projectleider is ook de directe opdrachtnemer van de Stuurgroep. Daar waar nodig ondersteunt hij ook de werkgroepen. De projectgroep houdt regie op de voortgang van en vooral de samenhang tussen de vier werkgroepen en zorgt dat de nodige randvoorwaarden worden gerealiseerd.

#### *De werkgroepen*

De afzonderlijke vier werkgroepen, te weten: *Lokale infrastructuur en toegang*, *Dienstverlening BW, MO en B&P*, *Inkoop* en *Regionale samenwerking*, werken ieder een deel van de werkzaamheden uit en mobiliseren daartoe de bemensing die zij afzonderlijk nodig hebben.

De werkzaamheden en op te leveren resultaten zullen verderop in dit document worden uitgewerkt.

#### *Besluitvorming en informatievoorziening*

Na vaststelling van dit uitvoeringsplan in de afzonderlijke colleges (voorzien voor oktober 2020), zullen de gemeenteraden door middel van een raadsinformatiebrief en een presentatie in een informatieve raadsvergadering worden bijgepraat op de inhoud van dit project. Los van deze startpresentatie, zullen zij periodiek op de hoogte worden gehouden van de voortgang van het project. Hier sluiten wij bij voorkeur aan bij de lokale informatievoorziening aan de gemeenteraad betreffende het sociaal domein.

Omtrent de intergemeentelijke samenwerking (de governance en financiële doorwerking van dit project) zullen de gemeenteraden afzonderlijk moeten besluiten.

Gedurende het project zullen de colleges, na voorbereiding in de stuurgroep c.q. bespreking in de BC Wmo, afzonderlijk moeten besluiten op de te maken keuzes die uit het werk van de werkgroepen voortvloeien.

De belangrijkste stakeholders zoals potentiële aanbieders, ervaringsdeskundigen en lokale cliëntvertegenwoordigers en raadscommissies, zullen met name bij het traject visievorming, dat vanuit de projectgroep wordt geïnitieerd, worden betrokken.

## 6.2 De werkgroepen

In onze startnotitie van juni 2020<sup>8</sup> hebben wij de ambitie uitgesproken dat we de ondersteuning (inclusief woonondersteuning) aan de inwoners uit de doelgroepen dicht bij huis willen organiseren. Dat betekent dat het goed inrichten van de lokale toegang en het sluiten van de keten van dienstverleners ter plekke goed geregeld moet zijn. Daarvoor staat de werkgroep *Lokale infrastructuur en toegang* aan de lat.

Vervolgens hebben wij een werkgroep nodig die op basis van de huidige visie en uitgangspunten de gewenste dienstverlening, inclusief de gewenste spreiding, scherp formuleert, zodat onze ketenpartners en aanbieders weten wat wij van hen vragen in de komende jaren. Hiertoe is de werkgroep *Dienstverlening BW, MO en B&P* in het leven geroepen. Deze werkgroep zal de inhoud bepalen, die de werkgroep *Inkoop* nodig heeft om het inkoopproces goed te laten verlopen. De werkgroep *Inkoop* wordt ondersteund door de MGR Sociaal Domein Limburg Noord.

De werkgroep *Regionale samenwerking BW, MO en B&P* ten slotte zorgt dat het project juridisch wordt ondersteund (de benodigde bestuurlijke documenten en juridische adviezen op onderdelen). Ook zal deze werkgroep zorgen voor de uitwerking van de financiële afwikkelingen en de inrichting van een heldere ondersteunende dienstverlening ten behoeve van de Noord- en Midden-Limburgse -gemeenten (inclusief begroting).

De projectgroep voert regie op alle werkzaamheden (voortgang en samenhang), verzorgt de communicatie en faciliteert het traject rondom de visievorming.

### 6.2.1 Werkgroep 1 Lokale infrastructuur en toegang

**De opdracht voor deze werkgroep luidt:** zorg dat eind 2021 elke gemeente voor de bijzondere doelgroepen een passend lokaal voorzieningenniveau heeft en zorg daarbij dat elke gemeente, al dan niet in bovenlokale samenwerking, in staat is om per 1 juli 2021 nieuwe aanvragen voor beschermd wonen te kunnen indiceren.

- Die gewenste lokale infrastructuur (het format) houdt in:
  - voldoende kennis bij professionals en sleutelfiguren in het dorp of de wijk om GGZ- en LVB- problematiek te herkennen en er zijn korte lijnen met specialisten om af te stemmen;
  - ontwikkelen van eventuele aanvullende eisen ten behoeve van een goed werkend zorgnetwerk voor een sluitende en integrale aanpak van casuïstiek, waaronder voldoende gevarieerde dagbestedingsmogelijkheden: van reguliere vormen van dagbesteding tot vrijwilligerswerk en arbeidsmatige vormen van dagbesteding;
  - voldoende inzet van bemoeizorg- en preventiemedewerkers;
  - een laagdrempelige toegang tot schuldhulpverlening;
  - goede samenwerking van de lokale zorg- en veiligheidsketen;
  - begeleiding en (bemoei)zorg ook buiten reguliere werktijden beschikbaar;
  - nazorg voor inwoners die uit regionale voorzieningen (BW en MO) stromen;
  - passende en beschikbare huisvesting door middel van (ver)nieuwe(nde) (tijdelijke) woonconcepten en goede afspraken met woningcorporaties op basis van de regionale afspraken (zie ook bij werkgroep 4 voor het regionale deel van dit item);

#### *Uitgangspunt 1*

Iedere gemeente zorgt voor een passend aanbod van voorliggende en algemene voorzieningen, die bijdragen aan het voorkomen van instroom van inwoners in maatschappelijke opvang en beschermd wonen voorzieningen en de duurzame uitstroom van deze groep uit deze voorzieningen bevorderen.

<sup>8</sup> Startnotitie regiovisie “kwetsbare burgers Noord- en Midden-Limburg” Juni 2020

- inloop GGZ (al dan niet bovenlokaal) of andere ondersteunende netwerken zoals een buurtcirkel;
  - acceptatie in de wijken;
  - screening van huidige BT-cliënten ten behoeve van de inschatting BW of BGI vanaf 2022.
- Bij deze lokale opgave hoort ook het lokaal kunnen indiceren op de regionale voorzieningen voor Beschermd Wonen (medio 2021) met als deelopgaven:
    - scholing van toegangsmedewerkers op indiceren BW;
    - afwegingskader ten behoeve van indiceren BW;
    - inrichten van backoffice in aansluiting op bestaande Wmo backoffice en regionale monitoring (de monitor wordt gebouwd vanuit de werkgroep Regionale Samenwerking (Governance)
    - aanpassen van lokale verordeningen (in afstemming met werkgroep Regionale samenwerking)

#### **Uitgangspunt 2**

ledere gemeente kan ter voorbereiding op de doordecentralisatie in 2022 vanaf medio 2021 autonoom indiceren binnen de regionaal vastgestelde kaders.

Bemensing: (namenlijst van projectgroep) en tijdbelasting

Planning aan de hand van de op te leveren resultaten: scan van de toegang op basis van de eisen, scholingsplan op kennis GGZ, indiceren BW en regievoering en sturen op doelen, procesbeschrijving indiceren en backofficeafwikkeling (aan de hand van het administratieprotocol), w.o. aanpassingen registratie en regiesystemen en een uniforme tekst voor de lokale Wmo-verordeningen.

Communicatie: met name leerbijeenkomsten plannen, scholingsplan uitvoeren en publicatie van best practices

Kosten: zie hoofdstuk 9

### **6.2.2 Werkgroep 2 Dienstverlening BW, MO en B&P**

**De opdracht voor deze werkgroep luidt:** werk vanuit de bestaande visie op de bijzondere doelgroepen de nieuwe dienstverlening van beschermd wonen, maatschappelijk opvang en bemoeizorg & OGGz-preventie verder uit. Het moge duidelijk zijn dat de uitwerking van deze opdracht bepalend is voor de eisen die we stellen aan leveranciers van diensten op het gebied van de drie taakvelden. Hierin ligt dus een directe link met de meer technische werkgroep *Inkoop BW, MO en B&P*. Die werkgroep zal de daadwerkelijk inkoop ter hand nemen.

Die uitwerking van de dienstverlening houdt in elk geval in:

- 1) het opstellen van de strategische doelen (wat willen we bereiken voor de doelgroep) eventueel uitgesplitst per taakveld; randvoorwaarden waaronder die doelen bereikt kunnen worden, Zie bijlage 7 van document *Project Sturing & Inkoop Opbrengst fase 1: marktanalyse*.
- 2) keuzes op de vier sturingselementen algemeen en eventueel per taakveld, zie bijlage 2 van document *Project Sturing & Inkoop resultaat fase 2 (ingevulde formats)*
- 3) functionele eisen (inhoud en locatiespreiding) aan aanbieders van BW, OM en B&P ten behoeve van de projectgroep Inkoop, kpi's in verband met de beleidsmonitoring

- en het contractmanagement (de groene formats) en het ondersteunen van de werkgroep Inkoop in Q4 bij marktconsultatie en publicatiedocumenten;
- 4) inventariseren en plannen van aanvullende transformatie-opdrachten zoals de uitwerking van een nieuwe toegangsvorm voor MO, transformeren dagbesteding voor cliënten enz. Het betreft hier items die los van de inkoop staan, maar direct gerelateerd zijn aan de transformatieopgave en veelal hun uitwerking vinden op middellange termijn (1-2 jaar).

Bemensing: (namenlijst van projectgroep) en tijdbelasting

Planning aan de hand van de op te leveren deelproducten 1t/m4:

Communicatie: bijeenkomsten beleidsadviseurs en contractmanagers/relatiebeheerders

Kosten: zie hoofdstuk 9

Deze werkgroep moet rekening houden met een aantal afhankelijkheden.

### Programma Sturing & Inkoop

Voor Beschermd wonen is al wat voorwerk gedaan door Sturing en Inkoop. Dit programma werkt met drie fases. In fase 1 en 2 zijn de strategische keuzes en randvoorwaarden met betrekking tot de inkoop op de drie domeinen (Wmo (inclusief BW), Jeugdzorg en Participatie) vastgelegd. Tevens zijn (in fase 2) per segment de keuzes gemaakt m.b.t. de vier sturingselementen: bekostiging, contractmanagement, toegangsmanagement en leveranciersmanagement.

De inkoop van BW is hierin nadrukkelijk meegenomen. Fase 3 van dit programma betreft de nadere uitwerking van de verschillende segmenten langs de lijn van de vier sturingselementen ten behoeve van de inkoop Jeugd, Wmo en Participatie. In fase 3 wordt BW niet meer meegenomen vanwege de herziene regio-indeling. BW wordt meegenomen met de inkoop BW, MO en B&P op de schaal van Noord- en Midden Limburg.

Op het eerste gezicht lijkt het raadzaam om deze werkwijze te volgen voor de uitwerking van de dienstverlening BW, MO en B&P.

### De afzonderlijke inkoopprocedures in Midden-Limburg

Midden-Limburg, dat qua inkoop Jeugdwet, Wmo en Participatiewet apart van Noord-Limburg inkoopt (en overigens ook weer verdeeld is in Midden-Limburg West en Midden-Limburg Oost), kent een eigen looptijd van de contracten en wellicht ook afwijkende eisen aan leveranciers.

Het is goed om de huidige functionele eisen aan aanbieders van Midden-Limburg te betrekken bij het opstellen van de eisen die wij vanuit dit project stellen.

### 6.2.3 Werkgroep 3 Inkoop BW, MO en B&P

#### **Uitgangspunt 3**

De Noord- en Midden-Limburgse gemeenten kopen beschermd wonen, maatschappelijke opvang, bemoeizorg en OGGz-preventie (B&P) gezamenlijk in.

#### **De opdracht voor deze werkgroep luidt:**

Faciliteer samen met de MGR Limburg Noord de inkoopprocessen BW, MO, Bemoeizorg en OGGZ preventie en bewaak daarin de samenhang, de formulering van functionele eisen, de uitwerking

van een of meerdere administratieprotocollen en de verplichte stappen in het inkoopproces.

De inkoop van MO, BW en B&P vindt plaats in het najaar van 2020 en eerste helft 2021.

In dezelfde periode bevindt het inkoopproces van het Programma Sturing en Inkoop (Jeugdwet, Wmo en Participatiewet Limburg-Noord) zich in fase 3. Dat wil zeggen dat het juridisch inkoopproces daadwerkelijk van start gaat en de implementatie wordt uitgevoerd. Ook gaat in de subregio's Midden-Limburg Oost en -West een afzonderlijke inkoop voor Wmo begeleiding van start.

#### **Uitgangspunt 4**

Het relatiemanagement van beschermd wonen en maatschappelijke opvang wordt uitgevoerd door één organisatie namens de gehele regio Noord- en Midden-Limburg.

#### **Uitgangspunt 5**

Gemeenten in Noord- en Midden-Limburg zetten in op zoveel mogelijk spreiding van de maatschappelijke opvang en beschermd wonen voorzieningen over alle gemeenten, waarbij de gemeenten een nader te bepalen reëel tijdspad hanteren.

#### Planning

1 september 2020	Publicatie van de uitnodiging marktconsultatie
Oktober	Marktconsultatie
1 november 2020	Aanleveren inhoudelijke documenten
Voor de kerstvakantie 2020	Informatie naar alle colleges over de richting en de keuzes op de vier sturingselementen
1 februari 2021	Publicatie aanbesteding
1 juli 2021	Definitieve gunning aan partij(en)
Na de zomervakantie	Start voorbereidingen op 2022

Bemensing: Uitvoering wordt opgepakt door het huidig contractmanagement en MGR. Benodigd is extra capaciteit om de resultaten van werkgroep 2 klaar te maken voor publicatie (benoemen kpi's per taakveld en uitwerken administratieprotocol)

Planning (zie boven)

Communicatie: met name bijeenkomsten aanbieders, beleidsadviseurs en contractmanagers/relatiebeheerders

Kosten: zie hoofdstuk 9

#### 6.2.4 Werkgroep 4 Regionale Samenwerking en Governance

**De opdracht voor deze werkgroep is tweeledig.** Enerzijds faciliteert de werkgroep het gehele project op juridische en financiële aspecten. Anderzijds fungeert de werkgroep als kwartiermaker voor de nieuwe regionale samenwerking, te beginnen bij de advisering over het juridisch construct waaronder wordt samengewerkt en de uitwerking van de onderdelen van de regionale dienstverlening na 2021.

**Het eerste deel van de opdracht luidt:** Zorg dat de volgende financiële uitwerkingen voor besluitvorming worden klaargemaakt:

1. Het verdeelmodel BW na 1 januari 2022 op basis van het vastgestelde VNG besluit;
2. De overheveling van BW-budget ten behoeve van de overgang BW (BT) naar Wmo (BGI) lokaal;
3. De uitwerking van de financiële solidariteit na 1 januari 2022;
4. De benodigde bestuurlijk/juridische formats ten behoeve van de lokale besluitvorming van deze werkgroep.

**Het tweede deel van de opdracht luidt:** Zorg dat de regionale dienstverlening BW, MO en B&P voor 1 januari 2022 is uitgewerkt.

1. Een door alle NML-gemeenten goedgekeurd **juridisch construct** volgens de negen uitgangspunten van de 14 gemeenten en in lijn met de richtlijnen van de Norm voor Opdrachtgeverschap (NvO)<sup>9</sup>;
2. Het inrichten van een goede monitor ten behoeve van de financiële huishouding en de beleidsontwikkeling op de drie taakvelden;
3. Een vast overleg- en besluitvormingsmodel voor het bestuur en management van de deelnemende gemeenten;
4. Een adequate financiële rapportagesystematiek;
5. Een afsprakenkader 'Huisvesting kwetsbare burgers Noord- en Midden-Limburg', waarin gemeenten met zorgaanbieders en woningcorporaties afspraken met elkaar hebben gemaakt op strategisch, tactisch en operationeel niveau met inbegrip van het reeds werkende Transferpunt en Matchingspunt.

##### *Uitgangspunt 6*

De gemeenten in Noord- en Midden-Limburg hanteren bij de uitvoering van het beschermd wonen en de maatschappelijke opvang een hybride samenwerkingsmodel, waarbij gemeenten taken deels zelf organiseren en deels gezamenlijk organiseren.

##### *Uitgangspunt 7*

De samenwerking tussen gemeenten in de regio Noord- en Midden-Limburg op deze beleidsvelden wordt vormgegeven middels een publiekrechtelijke vorm, waarbij de samenwerking minimaal bestaat uit de onderdelen visie / beleid, inkoop, relatiemanagement, monitoring, woningverdeling (via transferpunt/matchingspunt met zorgaanbieders en woningcorporaties), innovatie en financiële administratie (afspraken in het kader van solidariteit).

Deze werkgroep heeft te maken met de volgende afhankelijkheden:

---

<sup>9</sup> Op 29 juni jl. hebben de leden van de VNG zich uitgesproken om voor de onderdelen Jeugd, Beschermd Wonen en Maatschappelijk Opvang de zogenaamde Norm voor Opdrachtgeverschap (NvO) te hanteren om de kwaliteit van de regionale samenwerking te waarborgen.

## MGR Sociaal Domein Noord-Limburg

In dit verband is het van belang te realiseren dat de zeven gemeenten in Limburg-Noord in 2014 een modulaire gemeenschappelijke regeling (MGR Sociaal Domein Limburg-Noord) hebben opgericht met een eensluitende taakstelling in de domeinen Jeugdwet, Wmo en Participatiewet. Goed beschouwd leent dit openbaar lichaam zich voor de uitbreiding van de taken (en deelnemers) zoals genoemd in de NvO.

### *Uitgangspunt 8*

Er is sprake van financiële solidariteit tussen de gemeenten in Noord- en Midden-Limburg door de beschikbare budgetten samen te voegen tot één bedrag. Hieruit worden alle zorg- en bedrijfsvoeringskosten voor gemeenten betaald. Eventuele overschotten of tekorten worden verdeeld op basis van een nog nader te bepalen verdeelsleutel.

### *Uitgangspunt 9*

De gemeenten in Noord- en Midden-Limburg verkennen met elkaar de mogelijkheden om de middelen voor bemoeizorg en collectieve preventie uit het budget Maatschappelijke Opvang eerder door te decentraliseren.

Bemensing: Uitvoering onder directe aansturing van projectgroep. Benodigd is extra capaciteit op juridisch gebied (uitwerken governance regionale samenwerking) en financieel adviseurs i.v.m. de uitwerking bekostiging.

Planning: uitwerken juridisch construct (governance) en financiële uitwerking moet eind Q 4 klaar zijn. De uitwerking van de daadwerkelijke regionale taken in Q1 en Q2 van 2021.

Communicatie: met name bijeenkomsten juristen en financials, goede informatie naar colleges en gemeenteraden. De communicatie loopt via de stuurgroep

Kosten: zie hoofdstuk 9



## 7. Communicatie

### 7.1 Algemeen

Met de communicatie rondom dit project willen we, net als bij het borgen van de bestuurlijke betrokkenheid, aansluiten bij de bestaande communicatiestrategieën en -middelen binnen het sociaal domein. Het is om die reden goed om na te denken over een samenhangend en vooral samenbindend communicatieplatform sociaal domein (website, app of Instagram account) voor de regio Noord- en Midden-Limburg.

Vanuit dit project bedienen wij ons van een korte nieuwsbrief die één keer per 2 maanden wordt verspreid naar alle stakeholders (zie tabel 1 overzicht stakeholders).

### 7.2 Bijeenkomsten

De bemensing van de afzonderlijke werkgroepen is zo veel mogelijk verdeeld over de 14 gemeenten. Elke werkgroep streeft naar een goede mix van kleine en grote gemeenten en een goede verdeling tussen Noord- en Midden-Limburg.

De bijeenkomsten die bedoeld zijn om de werkzaamheden van de werkgroepen te toetsen, zullen worden gecoördineerd vanuit de projectgroep om doublures en een te veel aan gemeenschappelijke overleggen te voorkomen.

Gedurende de periode dat we nog beperkt worden door de Covid-19 maatregelen, zullen we grotere bijeenkomsten (met meer dan 20 mensen) zo veel mogelijk via digitale weg houden. Door deze beperking is het ook goed mogelijk dat we vanuit de projectgroep voor elke gemeente aparte voorlichtingsbijeenkomsten houden om zowel medewerkers, leidinggevenden en eventueel cliëntvertegenwoordigers bij te praten.

Gedurende het inkooptraject (zie 6.2.3 werkgroep Inkoop BW, MO en B&P) zullen aanbieders uitgebreid worden geconsulteerd zodat onze transformatiewensen door hen adequaat kunnen worden beantwoord.

In oktober 2020 starten we met een serie bijeenkomsten en webinars om de bestaande visie verder te toetsen aan de werkelijkheid en de lokale uitgangspunten die nu al leidend zijn bij de transformatie in het sociaal domein. Dit traject zal leiden tot een gezamenlijk gedragen visie ten aanzien van de bijzondere doelgroepen en eind 2021 aan de afzonderlijke gemeenteraden worden voorgelegd.

Tabel 2 overzicht stakeholders

Stakeholder/ Belanghebbend	Gewenst niveau kennis	Mate van betrokkenheid	Belang/ Risico	Communicatie strategie	Communicatie middel
<b>Gemeenteraad</b>	Strategische keuzes samenwerking, financiën en samenhang sociaal domein	Op hoofdlijnen	Goede afstemming in regionaal verband en alertheid op GR	Actieve benadering d.m.v. raadsinformatie via presentaties en gesprek aangaan	Raadsinformatie mondeling of schriftelijk lokaal afspreken Nieuwsbrief
<b>College, inclusief BC en stuurgroep</b>	Alle beslispunten uit werkgroepen	Compleet verhaal besluiten op onderdelen en communicatie naar raad	Collegeregeling, samenwerking regionaal en samenhang andere regionale Taken	Vorbereiden in BC Wmo regionale taken op besluitvorming lokaal	Goede schriftelijke informatie inclusief Raadsinfo, voorstellen Nieuwsbrief
<b>MT gemeente</b>	Alle beslispunten uit werkgroepen	Samenhang met Woonagenda	Zorgen dat de transformatie uit dit project synchroon loopt met SD breed en woonagenda	Schriftelijke informatie met vooral de scope en samenhang	Goede schriftelijke informatie inclusief. Raadsinfo voorstellen
<b>Managers SD</b>	Alle beslispunten uit werkgroepen	Met name de lokale ontwikkelingen uit werkgroep 1 zijn van belang inclusief de backoffice uitwerking	Vasthouden aan doelstellingen van het project in de uitvoering	Periodiek uitnodigen voor bijpraatsessies naast schriftelijke informatie	Goede schriftelijke informatie inclusief. Raadsinfo voorstellen en deelname aan leerdagen ten behoeve van de toegang Nieuwsbrief
<b>Teamleiders toegang SD</b>	Alle beslispunten uit werkgroepen	Met name de lokale ontwikkelingen uit werkgroep 1 zijn van belang inclusief de backoffice uitwerking	Vasthouden aan doelstellingen project en zorgen dat de lokale uitvoering volgens plan verloop	Direct betrokken door deelname aan leerbijeenkomsten, lokale initiatieven naar voren laten komen	deelname aan leerdagen ten behoeve van de toegang en via Nieuwsbrief
<b>Beleidsmedewerkers SD</b>	Alle beslispunten uit werkgroepen	Met name de lokale ontwikkelingen uit werkgroep 1 zijn van belang inclusief de backoffice uitwerking	Vasthouden aan doelstellingen project en zorgen dat de lokale uitvoering volgens plan verloop	Direct betrokken door deelname aan leerbijeenkomsten, lokale initiatieven naar voren laten komen	deelname aan leerdagen ten behoeve van de toegang en via Nieuwsbrief
<b>ToegangsmidwSD</b>	Alle beslispunten uit werkgroepen	Intensieve deelname aan scholing en inrichting toegang	Vooraf inzetten op de scholingsitems en lokale initiatieven	Direct betrokken door deelname aan leerbijeenkomsten, lokale initiatieven naar voren laten komen	deelname aan leerdagen ten behoeve van de toegang en via Nieuwsbrief
<b>Aanbieders BW, MO B&amp;P</b>	Alle beslispunten uit werkgroepen	Intensieve samenwerking met gewenste aanbieders		Consultatie bij inkoop en actieve deelname ontwikkeltafels en visievorming	Deelname aan visievorming en ontwikkeltafels Nieuwsbrief
<b>Aanbieders Wmo, Jeugd &amp; Participatie</b>	Informatie uit de nieuwsbrief			Alleen gericht betrekken van relevante aanbieders Jeugd en BGI	Nieuwsbrief
<b>Cliëntvertegenwoordigers</b>	Informatie uit de nieuwsbrief				
<b>Cliënten BW, MO B&amp;P</b>	Relevante kennis ivm toegang en backoffice				
<b>Lokale</b>	Alle beslispunten	Compleet verhaal	Collegeregeling,	Vorbereiden in	Goede

<b>Cliëntenraden/ Wmo-raden</b>	uit werkgroepen	besluiten op onderdelen en communicatie naar raad	samenwerking regionaal en samenhang andere reg. Taken	BC op besluitvorming lokaal	schriftelijke informatie inclusief. Raadsinfo voorstellen Nieuwsbrief
-------------------------------------	-----------------	--	---	-----------------------------------	--

## 8. Planning

De hierna gegeven globale planning is gebaseerd op de detailplanning die als aparte bijlage (Excel sheet) is meegestuurd.

Periode	Items	Besluit
Q 4 2020	<ul style="list-style-type: none"> <li>- 23 september BC Wmo regionale taken</li> <li>- Goedkeuring plan van aanpak als opdracht voor de projectgroep BW, MO, B&amp;P (projectgroep)</li> <li>- Goedkeuring verkenning juridisch construct regionale samenwerking (wg 4)</li> <li>- Goedkeuring BC en colleges op inkoop (wg 3) uitgangspunten inkoop BW, MO B&amp;P en voorbereiding publicatie (inclusief. adm.protocol)</li> <li>- Collegevoorstel regionale samenwerking inclusief financiële uitwerking, waaronder solidariteitsafspraken</li> <li>- Uitwerking Gewenste lokale infrastructuur (wg 1)</li> <li>- Scholingsplan lokale toegang (wg 1)</li> </ul>	Colleges (oktober '20) Colleges (oktober '20) Colleges (december '20) Colleges (december '20)
Q1 2021	<ul style="list-style-type: none"> <li>- Eind januari BC Wmo regionale taken</li> <li>- Raadsvoorstel regionale samenwerking inclusief financiële uitwerking, waaronder financiële solidariteit</li> <li>- Publicatie aanbesteding BW, MO B&amp;P</li> <li>- Uitwerking backoffice aanpassingen en administratieprotocol</li> <li>- Uitwerken regionale taken en werkafspraken MGR SD</li> <li>- Besluit opdracht aan MGR SD</li> </ul>	Gemeenteraden (januari '21)     Colleges (april 2021)
Q2 2021	<ul style="list-style-type: none"> <li>- Scholingsprogramma Toegang in uitvoering</li> <li>- Bijeenkomsten met de lokale uitvoering</li> <li>- Uitwerken transformatieopgaven van werkgroep 2</li> <li>- Uitwerken regionale dienstverlening, zoals monitor en financiële overzichten</li> </ul>	
Q3 2021	<ul style="list-style-type: none"> <li>- Start lokaal indiceren BW</li> <li>- Implementeren regionale dienstverlening in juridisch construct</li> <li>-</li> </ul>	
Q4 2021	<ul style="list-style-type: none"> <li>- Start lokaal indiceren BW</li> <li>- Implementeren regionale dienstverlening in juridisch construct</li> <li>- Begeleiding gemeenten en aanbieders bij de implementatie na de inkoop BW MO en B&amp;P</li> <li>- Oplevering regionaal visiedocument</li> </ul>	Colleges en gemeenteraden (december 2021)

**N.B. deze planning is een grove weergave van de deelplanningen van de werkgroepen**

## 9. Begroting project

	fte	Begroting
<b>1. Loonkosten (ambtelijk)*</b>		
Projectgroep (6 personen * 1 dagdeel p wk * 16 maanden)		Hiervoor wordt geen aparte post opgenomen
Projectleider 6 dagdelen p wk * 12 ( <i>inclusief afname uren na Q2 2021</i> )	0,67	€ 80.000,-
Secretariële ondersteuning 2 dagdelen per week	0,3	€ 18.000,-
<b>subtotaal Loonkosten</b>		
<b>2. Kosten extra expertise</b>		
GGZ-expert en sprekers ten behoeve van projectgroep bij visievormingstraject		€ 10.000,-
Juridisch advies		€ 7.500,-
Financieel advies		p.m.
Kosten scan lokale infrastructuur		€ 2.000,-
Kosten communicatie		€ 5.000,-
<b>Subtotaal expertisekosten</b>		
<b>3. Kosten scholing</b>		
Scholing op indiceren BW lokaal		p.m.
Scholing op regievoering lokaal		p.m.
<b>subtotaal scholingskosten</b>		
<b>4. Kosten bijeenkomsten</b>		
4 Bijeenkomsten visievorming		€ 2000,-
4 bijeenkomsten projectgroep t.b.v. 14 gemeenten werkgroepen		€ 2000,-
<b>subtotaal kosten bijeenkomsten</b>		
<b>5. Kosten MGR Inkooptraject</b>		
Inzet medewerkers MGR		
Kosten bijeenkomsten met aanbieders		€ 6000,-
<b>Totaal kosten project</b>		
<b>Financiering</b>		
Dekking		
Dekking Overige:		
<b>Totaal Financiering</b>		
<b>Saldo</b>		€ 00,00

## Bijlage 1 Uitgangspunten samenwerking Noord- en Midden-Limburg per 1 januari 2022

### **Maatschappelijke opvang, beschermd wonen, bemoeizorg en OGGz-preventie**

#### ***Uitgangspunt 1***

Iedere gemeente zorgt voor een passend aanbod van voorliggende en algemene voorzieningen, die bijdragen aan het voorkomen van instroom van inwoners in maatschappelijke opvang en beschermd wonen voorzieningen en de duurzame uitstroom van deze groep uit deze voorzieningen bevorderen.

#### ***Toelichting***

Te denken valt aan:

- het voorkomen van huisuitzettingen;
- het matchingspunt vraag & aanbod passende huisvesting & ondersteuning Midden-Limburg;
- goede toegang tot onder andere het maatschappelijk werk en de welzijnsorganisaties;
- voldoende inzet van bemoeizorg- en outreachend verslavingspreventiewerkers.

#### ***Uitgangspunt 2***

Iedere gemeente kan ter voorbereiding op de doordecentralisatie in 2022 vanaf medio 2021 autonoom indiceren binnen de regionaal vastgestelde kaders.

#### ***Toelichting***

Om binnen de lokale toegang voldoende kennis en ervaring (expertise) op te bouwen rondom de toegang voor beschermd wonen en maatschappelijke opvang vanaf 1 januari 2022, is een bepaald volume aan aanvragen nodig. De kennis en expertise zit nu in het toegangsteam van de gemeente Venlo en wordt geleidelijk overgedragen naar de lokale toegangsteams. Er wordt ook gekeken hoe kennis en expertise in de regio zo goed

mogelijk kunnen worden uitgewisseld. Samenwerking tussen gemeenten wordt daarbij niet uitgesloten.

#### ***Uitgangspunt 3***

De Noord- en Midden-Limburgse gemeenten kopen beschermd wonen, maatschappelijke opvang, bemoeizorg en OGGz-preventie gezamenlijk in.

#### ***Toelichting***

Aandachtspunten bij de gezamenlijke inkoop van beschermd wonen:

- a) het aantal plekken beschermd wonen neemt naar verwachting af door de regionale ambitie om te ambulantisieren;
- b) het product beschermd thuis komt te vervallen. Dat wordt opgevangen met (intensieve) individuele begeleiding;
- c) het streven is om het aantal aanbieders in ieder geval niet te laten groeien en misschien wel te laten krimpen;
- d) de koppeling van beschermd wonen met regionale voorzieningen zoals 24-7 bereikbaarheid wordt nader onderzocht;
- e) we streven naar meer flexibiliteit in de daginvulling van cliënten waarbij het advies is om de maatwerkvoorzieningen dagbesteding en beschermd wonen los te koppelen;
- f) er wordt gebruik gemaakt van de handreiking van de VNG voor gemeenten 'Kwaliteitseisen Beschermd Wonen en Maatschappelijke Opvang' bij het opstellen van kwaliteitseisen voor de producten beschermd wonen en maatschappelijke opvang;
- g) intensievere samenwerking (met gebruikmaking van elkaars expertise) tussen aanbieders wordt gestimuleerd bijvoorbeeld door de wijze van bekostiging.

2

De aandachtspunten voor de inkoop voor maatschappelijke opvang worden nog in samenspraak bepaald.

#### ***Uitgangspunt 4***

Het relatiemanagement van beschermd wonen en maatschappelijke opvang wordt uitgevoerd door één organisatie namens de gehele regio Noord- en Midden-Limburg.

#### ***Toelichting***

Hierdoor kan eenduidige sturing op de afspraken met de aanbieders plaatsvinden, bereiken we optimale efficiency met betrekking tot de inzet van capaciteit en beperken we de administratieve lasten. De uitvoering van het relatiemanagement wordt zo ingericht dat de input vanuit individuele gemeenten kan worden meegenomen.

### **Uitgangspunt 5**

Gemeenten in Noord- en Midden-Limburg zetten in op zoveel mogelijk spreiding van de maatschappelijke opvang en beschermd wonen voorzieningen over alle gemeenten, waarbij de gemeenten een nader te bepalen reëel tijdspad hanteren.

#### **Toelichting**

De ambitie is om zorg zo nabij mogelijk te organiseren, dus lokaal, in de wijk. Dit betekent dat we de huidige concentratie van voorzieningen in een beperkt aantal gemeenten willen ombuigen naar meer spreiding van voorzieningen over de regio.

De spreiding wordt stapsgewijs uitgevoerd waarbij gemeenten sturend optreden maar waarbij ook rekening wordt gehouden met de belangen van zorgaanbieders bijvoorbeeld waar het gaat om vastgoed.

Betere spreiding van voorzieningen over de regio leidt niet tot uitbreiding van het bestaande aantal plaatsen, er is sprake van substitutie. Op welke wijze de spreiding over de regio het beste plaats kan vinden, wordt door de gemeenten nog nader onderzocht. De uitkomsten van de onderzoeksopdracht beschermd wonen en de gevolgen van de openstelling Wlz worden hierin meegenomen.

### **Uitgangspunt 6**

De gemeenten in Noord- en Midden-Limburg hanteren bij de uitvoering van het beschermd wonen en de maatschappelijke opvang een hybride samenwerkingsmodel, waarbij gemeenten taken deels zelf organiseren en deels gezamenlijk organiseren.

#### **Toelichting**

Het expertiseteam van de VNG heeft regionale samenwerking verplicht gesteld. Gemeenten in Noord- en Midden-Limburg hanteren het uitgangspunt dat zorg zoveel mogelijk lokaal wordt georganiseerd. Een andere schaal wordt toegepast, als dit meerwaarde heeft. Dit wordt per taak afgewogen en kan dus anders zijn voor bijvoorbeeld de toegang dan voor de facturatie of inkoop.

### **Uitgangspunt 7**

De samenwerking tussen gemeenten in de regio Noord- en Midden-Limburg op deze beleidsvelden wordt vormgegeven middels een publiekrechtelijke vorm, waarbij de samenwerking minimaal bestaat uit de onderdelen visie / beleid, inkoop, relatiemanagement, monitoring, woningverdeling (via transferpunt/matchingspunt met zorgaanbieders en woningcorporaties), innovatie en financiële administratie (afspraken in het kader van solidariteit).

#### **Toelichting**

Gelet op de grote (financiële) belangen die op het spel staan, is het voornemen om de samenwerking vast te leggen in een juridische constructie. De Noord- en Midden-Limburgse gemeenten willen dit partnerschap vormgeven door een contractuele overeenkomst met een juridische grondslag aan te gaan. Transparantie, zeggenschap en goede communicatie zijn daarbij basiswaarden.

### **Uitgangspunt 8**

Er is sprake van financiële solidariteit tussen de gemeenten in Noord- en Midden-Limburg door de beschikbare budgetten samen te voegen tot één bedrag. Hieruit worden alle zorg- en bedrijfsvoeringskosten voor gemeenten betaald. Eventuele overschotten of tekorten worden verdeeld op basis van een nog nader te bepalen verdeelsleutel.

#### **Toelichting**

Met zorgkosten wordt bedoeld:

→ Indicaties voor inwoners die op basis van een indicatie beschermd wonen verblijven in een instelling (24 uursvoorziening);

Met bedrijfsvoeringskosten wordt bedoeld: → Kosten voor relatiemanagement, inkoop, monitoring, kwaliteitsbewaking, gemeentelijk deel transferpunt/matchingspunt en een nader te bepalen percentage voor een innovatiebudget. Bij de nader te ontwikkelen verdeelsleutel kan onder meer worden gekeken naar 'omvang van de inleg', 'omvang van het gebruik' en 'zeggenschap naar rato'.

### **Uitgangspunt 9**

De gemeenten in Noord- en Midden-Limburg verkennen met elkaar de mogelijkheden om de middelen voor bemoeizorg en collectieve preventie uit het budget Maatschappelijke Opvang eerder door te decentraliseren.

#### **Toelichting**

Uit het rapport van het expertiseteam van de VNG is op te maken dat de middelen voor maatschappelijke opvang niet voor 2026 worden gedecentraliseerd naar de regiogemeenten. De gemeenten in Noord- en Midden-Limburg proberen, zoals bij uitgangspunt 1 beschreven, de instroom van de maatschappelijke opvang zoveel mogelijk te voorkomen door lokaal in te zetten op bemoeizorg en preventie. Om die lokale verantwoordelijkheid te kunnen nemen, willen de gemeenten in Noord- en Midden-Limburg onderzoeken, hoe deze middelen uit de uitkering maatschappelijke opvang voor bemoeizorg en collectieve preventie eerder



kunnen worden doorgedecentraliseerd. Op die manier zijn de regiogemeenten in staat om optimaal te investeren in het voorliggende veld.

## Bijlage 2 Norm voor opdrachtgeverschap BW en MO

1. Gemeenten een Norm voor Opdrachtgeverschap (NvO) afspreken, die inhoudt dat
  - a. gemeenten in regionaal verband voor beschermd wonen en maatschappelijke opvang een regiovisie opstellen, die door de verschillende gemeenteraden wordt vastgesteld (aansluitend aan bestaande of in ontwikkeling zijnde regiovisies, waarover al afspraken zijn gemaakt met het Rijk);
  - b. deze regiovisie tot stand komt in overleg met professionals, (vertegenwoordigers van) inwoners, ervaringsdeskundigen en ketenpartijen;
  - c. deze regiovisie helderheid geeft hoe gemeenten in regioverband de beschikbaarheid en continuïteit van zorgfuncties voor beschermd wonen borgen;
  - d. als, zoals verwacht, het woonplaatsbeginsel voor beschermd wonen wordt ingevoerd, deze regiovisie tevens afspraken bevat over inkoop van plekken buiten de eigen regio. Deze afspraken behelzen in elk geval goede onderlinge informatie-uitwisseling (elkaar tijdig op de hoogte brengen van inkoop van plekken elders alsook van uitstroom) alsook goed overleg over de meest geschikte plaats voor een cliënt.
  - e. de regiovisie ingaat op de wijze waarop lokale toegang verbonden is met de regionale maatschappelijke opvang en regionaal gecontracteerde hulp;
  - f. regio's in hun regiovisie een niet-vrijblijvende governance kiezen, met één onderling overeengekomen en gedragen aanspreekpunt dat extern kan optreden namens de regio;
  - g. regio's zich verplichten tot beperking van administratieve lasten door 1. de drie uitvoeringsvarianten in het sociaal domein consequent toe te passen; 2. bij regionale contractering als gemeenten dezelfde contractvoorwaarden en gezamenlijk contractbeheer te hanteren.
  - h. gemeenten vanuit zowel stabiliteit als innovatie inzetten op meerjarige contractering, met daarbij ruimte voor innovatieve initiatieven;
2. Er een onafhankelijke geschilbeslechtscommissie komt waar gemeenten en regio's bij onderlinge meningsverschillen over de toepassing van de NvO hun geschil kunnen voorleggen.