

RAPPORTAGE: BOMEN STIENESTRAAT 63-65 TE WEERT

AANLEIDING

Op het perceel op adres Stienestraat 63-65 te Weert wil de eigenaar overgaan tot het realiseren van nieuwbouw. De huidige bebouwing wordt niet gehandhaafd. Echter net ten zuiden van dit gebouw, is nieuwbouw gepland.

Met de huidige ontwerptekening kunnen enkele bomen niet gehandhaafd blijven. De nieuwbouw is groter van volume en oppervlakte dan de bestaande bebouwing. Het grondgebruik neemt hierdoor toe. Dat houdt in dat bomen in het oppervlak staan waar gebouwd gaat worden of in de directe invloedssfeer van het te realiseren gebouw. Binnen de randvoorwaarden van het ontwerp is getracht zoveel als mogelijk de bestaande bomen te sparen.

De eigenaar, Scheijvenhof Woon- en Zorghuis & SVR Camping, is vanwege deze plannen reeds in gesprek met de gemeente Weert. Om alle facetten rondom de plannen in beeld te krijgen is behoefte aan inzicht in detailinformatie van bomen die niet gehandhaafd kunnen blijven.

De eigenaar, bij monde van Dhr. Schmitz en Jan Caris zijn 10 oktober 2022 ter plaatse geweest om de bomen te beoordelen. Laatstgenoemd is als European Tree Technician (erkend onder de auspiciën van de European Arboricultural Council) werkzaam bij Alles over Groenbeheer.

UITGANGSPUNTEN

Na het opnemen van de bomen in ArcGIS is inzicht verkregen in:

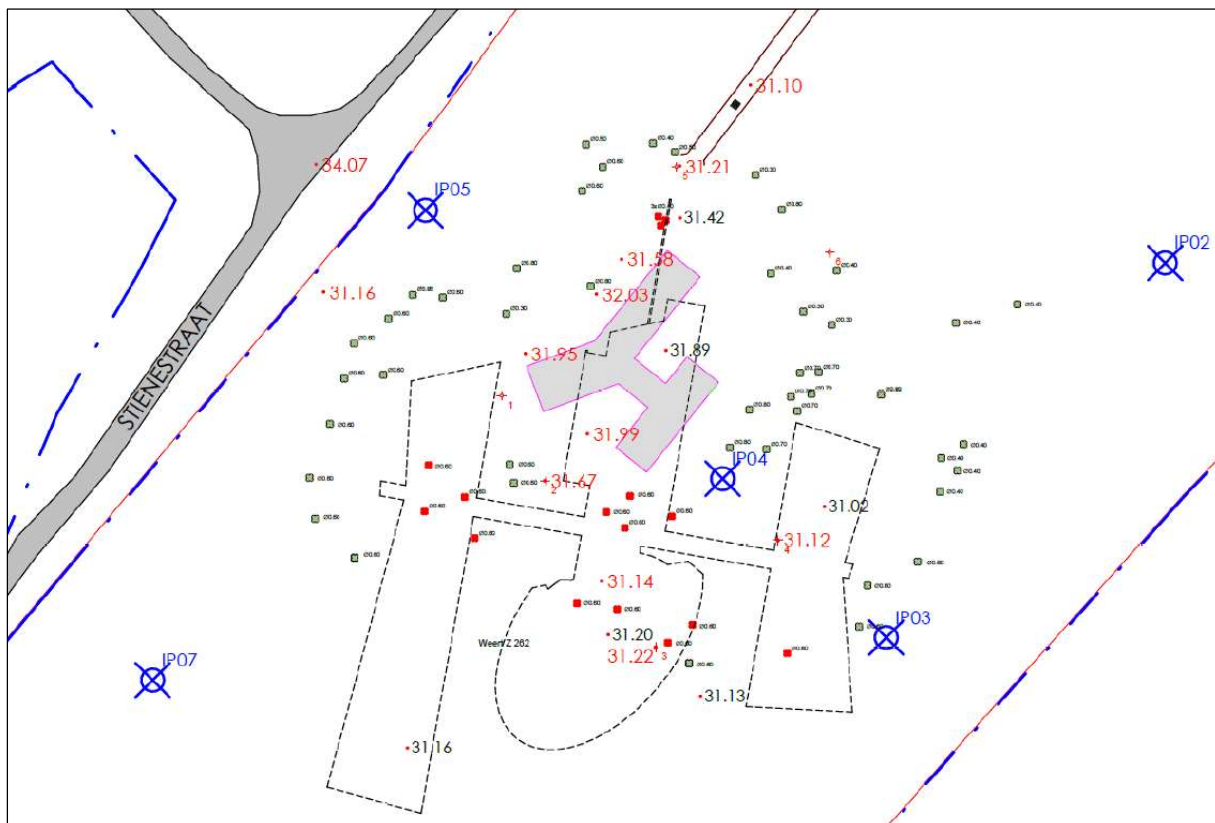
- Aantal bomen per geslacht en soort en eventueel variëteit.
- Conditie per boom aan de hand van de conditieklassen van Roloff.
- Bijzonderheden per boom.

ONDERZOEKRESULTATEN

In tabel 1 staan de te kappen bomen per geslacht, soort en eventueel variëteit, conditieklassen en bijzonderheden. De kolom 'Boomnummer' correspondeert met de nummer op de kaart, in deze rapportage opgenomen als figuur 1.

Boomnummer	Botanische naam	Nederlandse naam	Conditie (Roloff)	Opmerkingen
1	<i>Pinus nigra</i>	Zwarte den	Goed	
4	<i>Quercus palustris</i>	Moereseik	Goed	
5	<i>Quercus palustris</i>	Moereseik	Goed	
6	<i>Quercus palustris</i>	Moereseik	Goed	
31	<i>Chamaecyparis lawsoniana</i>	Californische cipres	Goed	
32	<i>Chamaecyparis lawsoniana</i>	Californische cipres	Goed	
33	<i>Chamaecyparis lawsoniana</i>	Californische cipres	Goed	
52	<i>Quercus palustris</i>	Moereseik	Goed	
53	<i>Quercus palustris</i>	Moereseik	Goed	
54	<i>Quercus palustris</i>	Moereseik	Goed	
55	<i>Quercus robur</i>	Zomereik	Goed	
56	<i>Quercus robur</i>	Zomereik	Goed	
57	<i>Platanus x hispanica</i>	Gewone plataan	Goed	boom in het verleden gekandelaberd, niet recent geknot
58	<i>Platanus x hispanica</i>	Gewone plataan	Goed	boom in het verleden gekandelaberd, niet recent geknot
59	<i>Platanus x hispanica</i>	Gewone plataan	Goed	alleen stobbe tot halve meter hoogte aanwezig
60	<i>Fagus sylvatica</i> 'Tristis'	Treurbeuk	Goed	treurvorm

Tabel 1 Overzicht opgenomen boomgegevens, per boom.



Figuur 1 Situering bomen uit tabel 1 op locatie Stienestraat (boven) en ontwerp-tekening (onder).

AANVULLING RAPPORTAGE: BOMEN STIENESTRAAT 63-65 TE WEERT

AANLEIDING

Op het perceel op adres Stienestraat 63-65 te Weert worden ten behoeve van nieuwbouw 16 bomen gekapt. De eigenaar, Scheijvenhof Woon- en Zorghuis & SVR Camping, heeft in overleg met de gemeente aangegeven de bomen te willen compenseren. Zij wil dat doen door middel van nieuwe aanplant.

De bomen die gekapt worden staan al geruime tijd op het perceel. Exacte het aantal nieuw aanplanten dat wordt gekapt, vindt de eigenaar niet afdoende. Het gaat immers niet alleen om 'het tellen van stammen'. Maar als het gaat om biodiversiteit, CO₂-reductie en meer actuele thema's, dan is het kroonvolume van groter belang. Zij gaat in dit voorstel ook van nieuwe aanplant dat in aantal de gekapte bomen ruimschoots overtreft.

De gemeente Weert heeft aangegeven nieuwe aanplant na kap te willen. Een randvoorwaarde is dat gewerkt wordt met inheems materiaal.

Op de laatste plaats heeft de eigenaar aangegeven bomen te gaan snoeien. In de regel betekent dit dat probleemtakken worden verwijderd. Dit houdt in de meeste gevallen in dat te laag hangende takken (in verband met takvrije zone) en afgestorven takken worden verwijderd. Sprake zal zijn van twee soorten snoei:

- Begeleidings snoei: het verwijderen en voorkomen van probleemtakken van bomen die hun eindbeeld nog niet hebben bereikt.
- Onderhouds snoei: het verwijderen en voorkomen van probleemtakken van bomen die hun eindbeeld hebben bereikt.

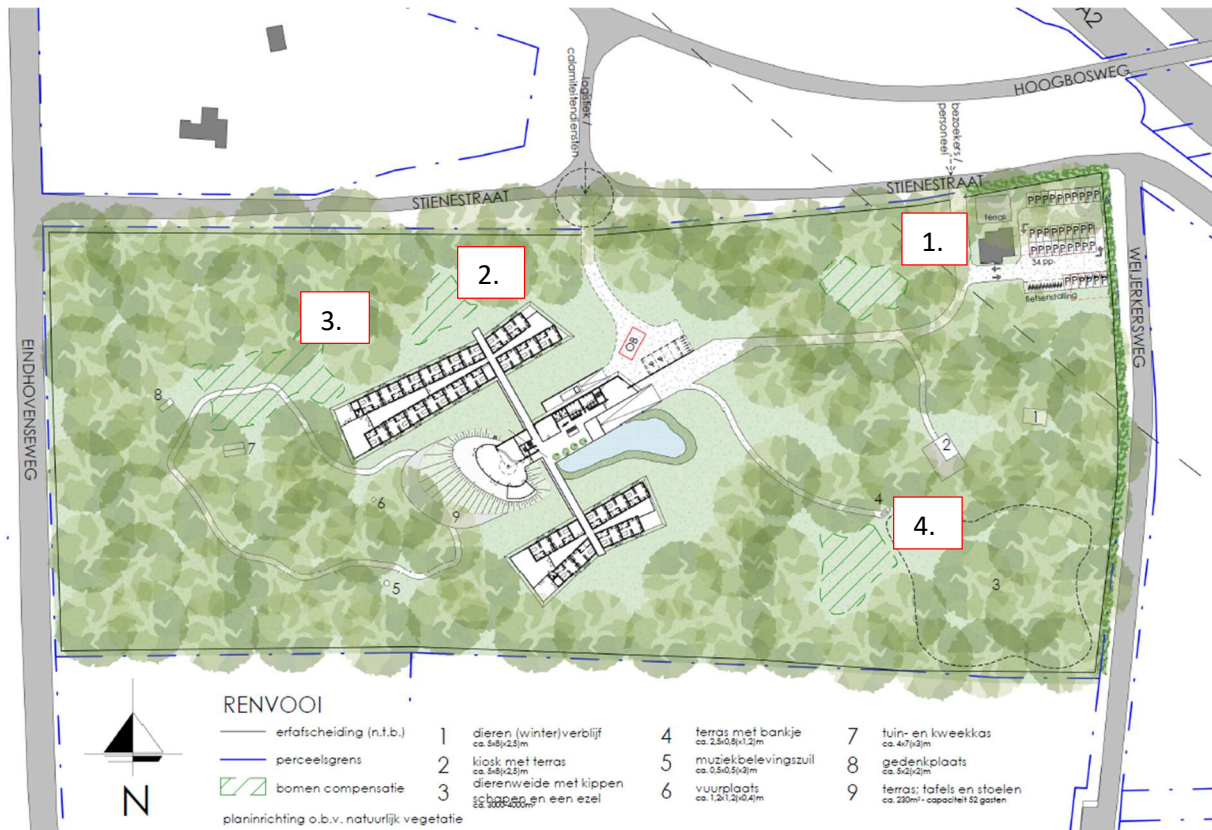
De snoei wordt toegepast op bomen die zich op plekken bevinden waar mens en materieel zich bevindt of beweegt. Bijvoorbeeld boven een pad, een parkeerplaats, vlak bij gebouwen. Bomen in bosverband of bosplantsoen worden in principe niet gesnoeid. Eventuele afgestorven takken vallen in de beplanting waar geen mens of materieel hoeft te komen.

De bomen worden na snoei gecontroleerd op verdere biologische of mechanische gebreken. Indien nodig worden hiervoor maatregelen voorgeschreven. Uitgangspunt is hierbij de richtlijn boomveiligheid zoals uitgegeven door het CROW. Controle van bomen in bosverband of bosplantsoen wordt uitgevoerd op basis van de richtlijn zoals uitgegeven door VBNE (Vereniging van Bos -en Natuurterrein Eigenaren). Alle bevindingen worden vastgelegd.

Om de kwaliteit te waarborgen worden de snoeiwerkzaamheden uitgevoerd door een European Tree Worker (erkend onder de auspiciën van de European Arboricultural Council). Controle na snoei wordt uitgevoerd door een European Tree Technician (erkend onder de auspiciën van de European Arboricultural Council).

NIEUWE AANPLANT

Zoals op de afbeelding 1 te zien is, zijn vier situaties gereserveerd voor nieuwe aanplant.



Afbeelding 1 Uitsnede uit het bestemmingsplan. De nummers representeren de locaties waar nieuwe aanplant is voorzien.

Voorgesteld wordt om iedere situatie in te planten met een keuze uit de volgende inheemse soorten:

- Ulmus laevis, fladderiep.
- Quercus petraea, wintereik.
- Tilia europaea, Hollandse linde.
- Tilia cordata, winterlinde.
- Prunus avium, zoete kers.
- Fagus sylvatica, gewone beuk.
- Carpinus betulus, haagbeuk.
- Fraxinus excelsior, gewone es.

NB. Voor alle bomen wordt 16-18 als plantmaat voorgesteld.

	Locatie 1	Locatie 2	Locatie 3	Locatie 4	Totaal
Ulmus laevis			1	2	3
Quercus petraea	1	1	2		4
Tilia europaea	1		1	1	3
Tilia cordata		1	2	1	4
Prunus avium	1		1	2	4
Fagus sylvatica	1	1	2		4
Carpinus betulus	1		2	1	3
Fraxinus excelsior	1		1	2	3
Totaal per locatie	6	3	12	9	30