



Samenwerking Midden-Limburg

INHOUD

- Midden-Limburg in beweging
- RMO continueert samenwerking
- Evaluatie samenwerking SML
- Subsidie energiecorporaties
- Economisch profiel
- Programmaplan Energie
- Beleidskader werklocaties
- Programma Landbouw & Natuur

REDACTIE

SML Regiobureau
Postbus 900
6040AX Roermond
T 0475-359393
E sml@roermond.nl



Midden-Limburg in beweging



Er gebeurt momenteel heel veel in Midden-Limburg. Niet in de laatste plaats vanwege alle activiteit die momenteel in SML verband plaatsvindt. Zo heeft het Bestuurlijk Overleg Energie en Economisch Beleid (EEB) de regie genomen als het gaat om afstemming van doelstellingen en effectieve inzet van

middelen binnen de regionale economische samenwerking in Midden-Limburg. Mede in dit kader heeft SML werk gemaakt van een economische analyse van de regio en opgaven voor de regio geformuleerd, die moeten uitmonden in een strategische investeringsagenda. Tegen die achtergrond is vanuit de andere werkvelden van SML, maar ook vanuit Keyport, OML, onderwijs en de arbeidsmarktregio input geleverd daar waar het de regionale economie raakt, om zo te komen tot een doorvertaling van de Strategische Agenda voor Midden-Limburg naar een regionale uitvoeringsagenda. Het Regionaal Mobiliteitsoverleg heeft al afgelopen jaar besloten de samenwerking voort te zetten en heeft dit voornemen bekrachtigt middels een bestuursovereenkomst. De POL uitwerkingen vinden voortvarend plaats en de voortgang is met de gedeputeerde besproken. De

netwerksamenwerking binnen SML gaat inmiddels zijn derde jaar in en is mede daarom eind 2016 geëvalueerd. Er is dus veel gebeurd, maar ook nog steeds gaande in Midden-Limburg en over deze onderwerpen en meer vindt u meer informatie in deze nieuwsbrief.



RMO continueert samenwerking

Binnen het SML werkveld Mobiliteit & Infrastructuur (M&I) is gekozen om de samenwerking in het Regionale Mobiliteitsoverleg (RMO) voor de periode 2016 – 2020 voort te zetten. Dit streven werd al afgelopen jaar bekrachtigd met een nieuwe samenwerkingsovereenkomst. Doel van het RMO Midden-Limburg en het SML werkveld M&I is het gezamenlijke gemeentelijke streven naar een betrouwbaar, vlot, veilig en duurzaam vervoer van mensen en goederen door een gericht aanbod van mobiliteitsvoorzieningen en door een efficiënt gebruik van deze vervoersvoorzieningen door burgers en bedrijven. Dit moet worden bereikt door onder meer het uitdragen van één gezamenlijk beeld in Midden-Limburg over de ontwikkeling van de

mobilitievoorzieningen op nationaal, provinciaal en regionaal niveau en het uitvoeren van één gezamenlijk mobiliteitsprogramma op regionaal niveau. Hiertoe worden de relaties met andere SML werkvelden in mobiliteitsthema's benut en wordt samengewerkt met andere RMO's en andere mogelijke partners.



Evaluatie samenwerking SML



Bij de opzet van SML is afgesproken dat eens per twee jaar een evaluatie plaatsvindt naar de werkwijze van de netwerkorganisatie, waarbij de eerste evaluatie start anderhalf jaar na het van kracht worden van de samenwerking. Medio 2016 zijn er door de voorzitter van SML, ondersteund door het SML Regiobureau, gesprekken gevoerd met de leden van het SML Netwerkberaad alsmede verschillende voorzitters van SML werkvelden teneinde te bezien waar de SML samenwerking thans staat en waar deze naar toe moet en om vast te stellen wat er goed gaat en waar nog verbetering mogelijk is. Deze inventarisatie is door het SML

Netwerkberaad vastgesteld als een evaluatie die inzicht biedt in de kracht van de netwerkorganisatie en op basis van de gevoerde gesprekken wordt de samenwerking bijgestuurd of aangescherpt. Daarbij wordt nadrukkelijk rekening gehouden met een passende structuur die ook recht doet aan de rollen van de verschillende regionale samenwerkingsverbanden voor wat betreft de verdere uitwerking van de strategische Agenda voor Midden-Limburg in onder meer een strategische investeringsagenda.

Subsidie voor regionale energiecorporaties

Midden-Limburg kent een aantal gemeenten waarin energiecorporaties actief zijn. Dit zijn Weert, Roermond en Leudal. Om dit aantal verder uit te breiden en een brede basis te hebben voor de energietransitie in Midden-Limburg heeft het SML werkveld Energie in

samenwerking met de natuur- en milieufederatie Limburg een subsidie aangevraagd om lokale energiecoöperaties te helpen in gemeenten waar die nog niet actief zijn. Die subsidie is ook verkregen!



Gesprekken zijn gevoerd met de portefeuillehouders van de Midden-Limburgse gemeenten waar nog geen coöperatie actief is en deze gemeenten -Maasgouw, Nederweert, Echt-Susteren en Roerdalen- hebben besloten mee te doen aan dit initiatief. Gesproken is niet alleen over projecten met betrekking tot windenergie, maar ook over de mogelijkheden voor grootschalige zonne- en energiebesparingsprojecten. Hiermee is de basis voor de energietransitie in de regio gelegd!



Economisch profiel Midden-Limburg

Het SML werkveld Energie & Economisch Beleid heeft een economisch profiel van Midden-Limburg opgesteld, dat ook eind 2016 is gepresenteerd aan het SML Netwerkberaad. Dit profiel geeft een helder inzicht van het regionale economische DNA en de opgaven waar we als regio voor staan. Midden-Limburg is nu hard aan het werk om deze opgaven uit te werken in een programma met projecten, de strategische investeringsagenda, waarbij de focus eerst ligt op de verbindende thema's en daarna pas op concrete projecten. Er is ook aandacht voor de wijze waarop dit uitvoeringsprogramma door de regio gerealiseerd gaat worden, middels een passende eenduidige structuur. Hierbij zijn



bestaande structuren zoals SML, Keyport en OML onderdeel van het uitvoeringsprogramma. Een en ander resulteert in een investeringsagenda met prioriteiten en keuzes. Hiermee wordt ook invulling gegeven aan de motie Werrij waarmee het college van GS wordt opgeroepen de Midden-Limburgse gemeentebesturen uit te dagen samen met GS te komen tot een samenhangende strategische investeringsagenda met regionale plannen voor de economische ontwikkeling van Midden-Limburg en een daarbij passende, eenduidige structuur.

Uitgangspunt voor deze investeringsagenda is dat de door SML in netwerkverband opgestelde Agenda voor Midden-Limburg het kader is dat de regio gezamenlijk heeft vastgesteld en daaraan worden andere visies en plannen gelinkt. De strategische investeringsagenda is daarbij een visie waar we gezamenlijk voor staan en hij ligt in het verlengde van de Agenda voor Midden-Limburg en versterkt de ontwikkeling van de regio als een Lifetime Living & Career regio. Het gezamenlijk dragen van de strategische investeringsagenda laat overigens onverlet dat iedere gemeente afzonderlijk beslist aan welke programma's/projecten zij wil deelnemen. Eind maart zal de regio in overleg treden met de provincie om tot verdere afstemming rondom de strategische investeringsagenda te komen, waarbij ook de provincie duidelijk zal maken waar en op welke wijze ze de investeringsagenda zal ondersteunen.



Programmaplan Energie Midden-Limburg



Binnen het werkveld Energie en Economisch Beleid is de afgelopen maanden hard gewerkt aan een programmaplan voor energie. De provincie heeft in het Provinciaal Omgevingsplan Limburg (POL) 2014 uitgesproken dat de energieopgave voor Limburg nader geconcretiseerd zal worden in regionale energieafspraken die door de regio's zelf opgesteld zullen worden. Om te komen tot regionale energieafspraken is dit Programma opgesteld door het werkveld Energie & Economisch Beleid (EEB) van de Samenwerking Midden-Limburg (Roermond, Roerdalen, Echt-Susteren, Maasgouw, Leudal, Nederweert en Weert) in samenwerking met de Provincie Limburg. De opgave is groot en uitdagend: geen mogelijkheid, optie of gebied kan op voorhand worden uitgesloten. Energie en het transport daarvan wordt (op de langere termijn) in toenemende mate een schaars goed en zal daarmee in prijs stijgen. Dat zorgt voor een extra financiële last voor bedrijven, inwoners en ook voor de gemeente zelf. Naast de financiële gevolgen is inmiddels onomstotelijk vastgesteld dat de kwaliteit van leven achteruit gaat bij het blijvend gebruik van fossiele brandstoffen. De weersomstandigheden worden door klimaatverandering extremer en zorgen in toenemende mate voor negatieve impact op de gezonde en

comfortabele woon – en leefomgeving. Dit zijn ongewenste ontwikkelingen die met energiebesparing en het gebruik van hernieuwbare energiebronnen beperkt kunnen worden. Het uiteindelijke doel is een bijdrage te leveren aan het Europese klimaatakkoord en de CO₂ uitstoot te verminderen. Het gaat niet alleen om CO₂ reductie, de energietransitie brengt tevens een beweging met zich mee naar een nieuwe en circulaire economie. Nieuwe technieken en innovatie zullen direct en indirect werkgelegenheid creëren. De opbrengst van energiebesparing en de hernieuwbare bronnen betekenen een lastenverlichting en/of opbrengsten die ten goede komen aan de omgeving en de economische ontwikkeling.

De regio Midden-Limburg wil daarom gezamenlijk met bedrijven en inwoners zoveel energie besparen en opwekken uit hernieuwbare bronnen dat tot 2020 per jaar 1,5% bespaard wordt en 14% hernieuwbaar opgewekt is. Het biedt kansen voor de lokale economie en vormen van nieuwe en circulaire economie zoals het coöperatief ondernemen. Op dit moment kennen de gemeenten al talloze goede initiatieven en projecten variërend van haalbaar op de korte termijn tot meer toekomstgerichte plannen. De energietransitie is daarmee in de regio al in gang gezet. Zonder extra en



gerichte inzet zal het beleid echter niet de benodigde versnelling geven. Om de beweging in gang te zetten naar een volledige hernieuwbare energievoorziening



is verdere versnelling wel noodzakelijk. De energietransitie zal grote en ingrijpende gevolgen hebben de komende decennia. Het heeft invloed op hoe

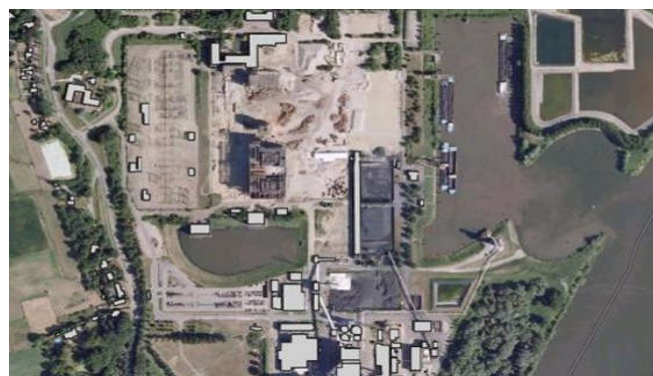
we wonen, werken, ons vervoeren, maar ook op wat we eten en hoe onze omgeving er uit ziet.

Regionaal beleidskader werklocaties

Eveneens binnen het werkveld Energie en Economisch Beleid wordt de laatste hand gelegd aan een Regionaal Beleidskader Werklocaties. Dit beleidskader dient om de voorraad van vraag en aanbod op regionale schaal beter in balans te brengen naar de toekomst toe en de bijbehorende afspraken vast te leggen. Daarnaast is het gewenst mogelijkheden te bieden voor sterke economische initiatieven en kansen op dat vlak te benutten. Tegelijkertijd met de totstandkoming van dit beleidskader is daarom het Economisch Profiel Midden-Limburg opgesteld. Na vaststelling van beide documenten is een nadere verknoping en een locatie-specifieke uitwerking gewenst om te kunnen werken aan een toekomstbestendige regio, waarin werken en winkelen op de lange termijn optimaal mogelijk zijn, op kwalitatief sterke locaties en zorgvuldig ruimtelijk ingepast. Het Regionaal Beleidskader Werklocaties richt zich op de regionale inkadering van het gebruik van de Ladder voor Duurzame Verstedelijking, inclusief drempelwaarden, organisatie en proces. In dit beleidskader zijn opgenomen de inventarisatie van bestaande voorraad en plannen, uitgangspunten voor uitwerking van kwantiteit naar kwaliteit, regionale inbedding van het dynamisch voorraadbeheer, toekomstige regionale structuur van werklocaties, de gemaakte afspraken op hoofdlijnen, het in te zetten



instrumentarium en de organisatorische en procedurele uitgangspunten. Deze punten zijn in algemene zin uitgewerkt en, waar van toepassing, ook sectoraal. De intentie is het beleidskader nu regionaal



vast te stellen als bestuurlijk afsprakenkader. Daarmee vormt het een uitgangspunt voor lokaal gemeentelijk beleid. Om de juiste sturing te kunnen geven is een nadere uitwerking echter noodzakelijk. Enerzijds door alle werklocaties te beoordelen op toekomstperspectief en anderzijds door voor de kansrijke locaties een heldere profilering op te stellen in de vorm van een regionaal economisch bidbook. De locatiebeoordeling ziet nadrukkelijk toe op het benoemen van de ontwikkel- en transformatiemogelijkheden en de kansen om de kwaliteit van werklocaties te verhogen. In combinatie daarmee is daarom een begeleidend regionaal acquisitiedocument nodig (bidbook), dat de mogelijkheden voor bedrijven aangeeft. Het Economisch Profiel Midden-Limburg vormt daarvoor de basis. Centraal in het uit te werken bidbook staat op welke locaties de ontwikkeling van de regionale economische pijlers plaats kan vinden. Tevens is een nadere uitwerking van de afspraken, procedures en het instrumentarium nodig. Daarbij zal het creëren van voorzienbaarheid een rol spelen, in ieder geval in de lokale doorvertaling naar bestemmingsplannen en gebiedsvisies en mogelijk ook op regionaal structuurvisieniveau. Deze nog uit te werken onderdelen zijn onlosmakelijk met elkaar verbonden.



Regionaal Programma Landbouw en Natuur



De afgelopen 1,5 jaar heeft het werkveld Landbouw en Natuur, onderdeel van de Samenwerking Midden-Limburg, gewerkt aan het Regionaal Programma Landbouw en Natuur (LeN). Dit Regionaal Programma is tot stand gekomen door een intensief traject van interviews met betrokkenen, bijeenkomsten met stakeholders en gemeenten. Samen met deze partijen zijn de thema's die betekenisvol zijn voor dit werkveld benoemd als: Verbindend Landschap, Gezonde Leefomgeving en Duurzaam Ondernemen op duurzame locaties. Het resultaat is een programma waarin is aangegeven wat ons te doen staat en hoe we dat willen doen. Daarbij is de landbouw een

belangrijke economische motor in de regio. Innovatie, zorgen voor een gezonde leefomgeving en gezonde voeding en duurzaam produceren horen hier bij. Van oudsher is de landbouw verweven met landschap en natuur. Natuur, natuurbeleving en cultuur-historie hebben een intrinsieke waarde en zijn tegelijkertijd het resultaat van menselijk handelen. Op het snijvlak van landbouw en natuur positioneert het programma het begrip "Verbindend Landschap". Hierin zoekt en vindt het de samenhang tussen functies in het buitengebied en de overgang van stad naar platteland. Het zorgt voor een aantrekkelijke omgeving waar mensen graag wonen, werken en recreëren. Het belang voor de economie van Midden-Limburg staat daarbij buiten kijf.

Door met alle 7 gemeenten samen te werken in het buitengebied kan kennis worden gedeeld en kunnen er verbindingen worden gelegd. Niet alleen fysiek tussen de natuurparels die de regio rijk is, maar ook economisch tussen ontwikkelingen die elkaar versterken. En last but not least wanneer het gaat om de beleving van natuurwaarden.

De kracht van het programma zit niet in de "grote woorden" maar in de ontwikkeling van concrete projecten. Zo wordt er op basis van de regionale leidraad mestverwerking ingezet op grootschalige mestverwerking op een paar plekken in de regio, die daar het meest geschikt voor zijn. Ontwikkelingen daar laten plaats vinden, waar ze het beste passen is daarbij het Leitmotiv.

De bestuurders in het werkveld Landbouw en Natuur hebben dit programma bestempeld als 'richtinggevend document' voor de regio. Dat betekent dat het gebruikt gaat worden in contacten met andere werkvelden om daar de dwarsverbanden te zoeken en samen aan de slag te gaan. De economische strategische investeringsagenda voor Midden-Limburg is daartoe de eerste stap.



SAMEN SML
SAMEN WERKEN WERKT!
SAMENWERKING MIDDEN-LIMBURG

