

# **Op weg naar een visie voor natuur en landschap in Weert 2015 – 2025**

**Ontwerp, dialoog, resultaat en perspectief  
Voortgangsdokument**

Versie d.d.: 9 augustus 2015

Opgesteld door:

Werner Mentens  
Leon Frederix  
Elise Eskes

Landschap...

**Hetgeen je ziet:** is mooi, geeft een schat aan informatie, brengt inhoud, verrijkt educatie, wekt verwondering en is onverminderd interessant. Op naar verwondering!  
Landschap geldt in de toekomst als bron van nieuwsgierigheid! Deze interesse wordt ondersteund door functies op het vlak van voorlichting, educatie en een maximalisering van de actieve betrokkenheid van diverse partijen vanuit hun deelbelang (en)

**Hetgeen je niet ziet:** schoon, zuiver, fris, gezond! Weg met vervuiling, op naar nog meer kwaliteit! Een doorlopende inspanning op duurzaamheid, biodiversiteit, cultuurhistorische en aardkundige waarden!

Wethouder drs. G.J.J. W. Gabriëls

# Inhoud

---

Samenvatting .....	4
1. Inleiding; de kaders en het doorlopen proces.....	5
2. Interactief proces / participatie landschapontwikkeling Weert .....	10
Interactief traject Landschapsvisie.....	10
3. Beleidsoogmerken die richting geven .....	11
4. Principale lijnen op weg naar de visie .....	17
5. Algemeen beeld en proces .....	31
6. Van denkbeeld naar visie.....	33
7. Advies: vervolgstappen en keuzen.....	36
De inzet van ALLE stakeholders .....	36
Verdere uitrol van de ontwikkelingsvisie .....	37
1. Relevante rapporten en beleidsstukken .....	39
2. Notitie Gebiedsontwikkeling Weert.....	40
3. De 18 (+1) voorgestelde ontwikkelingslijnen .....	41
4. Toetsingscriteria .....	43
5. Genodigdenlijst stakeholders interactief proces landschapontwikkelingsvisie .....	45
6. Kort verslag van de discussieavond van 16-4-2015 Landschapontwikkelingsvisie Weert.....	47
7. Kort verslag van de discussieavond 7-5-2015 Landschapontwikkelingsvisie Weert .....	48
8. Input stakeholders op principale hoofdlijnen .....	51
9. Recreatie in relatie tot het thema landschap .....	52
10. Het fundament van het landschap.....	54

# Samenvatting

---

Vanuit het overleg rondom de Structuurvisie Weert 2015-2025 (dec. 2013) is de behoefte ontstaan voor nadere uitwerking van een visie voor natuur en landschap tot een koersdocument voor natuur- en landschapsontwikkeling in de genoemde periode.

Dit koersdocument zou uitgewerkt moeten worden in overleg met de actoren in het buitengebied (de stakeholders). Dit rapport is de eerste fase van dit traject.

De productie kent de volgende doelen:

- Het leggen van een basis voor de toekomstige visie op de ontwikkeling van het landschap in Weert;
- Het afstemmen van die gedachtelijnen met de stakeholders en het verankeren van de gewenste ontwikkelingen 2015-2025 in een richtinggevend document.
- Het zodanig uitwerken van de bevindingen dat er een globaal kader ontstaat waaraan de toekomstige investering en financiering in de leef- en omgevingskwaliteit van Weert kunnen worden getoetst.

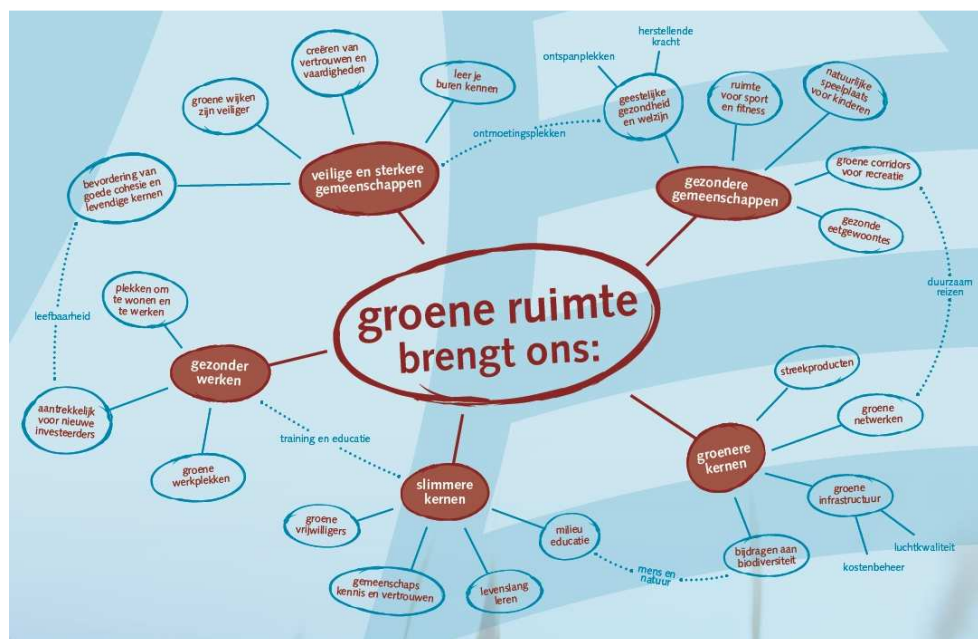
Proces:

Deze productie is het resultaat van het doorlopen proces in de periode van augustus 2014 tot en met september 2015. Daarin zijn de volgende stappen gezet:

- Er heeft een studie van bestaand beleid plaatsgevonden. De relevante actuele ontwikkelingen zijn gebundeld in een rapportage.
- Er zijn hoofdlijnen (oogmerken) voor de ontwikkelingsvisie geschetst en de processtappen zijn beschreven. De relevante elementen binnen Weert zijn verzameld en neergelegd in een korte beschrijving van ontwikkelingslijnen/ mogelijke ontwikkelingsprojecten.
- De Commissie Ruimte heeft kennis genomen van de voornaamste uitgangspunten, de oogmerken en processtappen om tot de ontwikkelingsvisie te komen.
- De stakeholders zijn tweemaal bij elkaar gekomen om de voorliggende stukken te bespreken en input te geven.
- De stakeholders hebben gelegenheid gehad om de stukken intern met de eigen organisatie te bespreken en schriftelijk te reageren.
- Alle reacties zijn gebundeld en geordend in dit rapport. Dit rapport wordt in september 2015 besproken met de stakeholders en leden van de commissie Ruimte tijdens een gezamenlijke bijeenkomst.

# 1. Inleiding; de kaders en het doorlopen proces

Het landschap van Weert is een van de meest typerende trekken van de gemeente; de kwaliteit ervan is breed gewaardeerd, internationaal erkend en meermaals onderscheiden. Er is alle aanleiding met deze verworvenheid uiterst zorgvuldig om te gaan, ook in tijden van onzekerheid en bezuiniging. Investeren in landschap loont; een goede groene ruimte is de basis voor een duurzame en dynamische samenleving en van essentieel belang voor de ontwikkeling van de toeristisch / recreatieve economie. Onderstaande afbeelding geeft schematisch weer welke effecten het werken aan landschap heeft.



Afbeelding: de effecten van werken aan landschap

De gemeente Weert beschikt over een bijzonder uitgestrekt landschap, unieke natuur en is een mede daardoor een zeer aantrekkelijke gemeente om in te wonen, te werken, te verblijven en te recreëren. Om deze kwaliteiten op lange termijn te behouden, te verbeteren en adequaat in te kunnen spelen op kansen en bedreigingen werd in 2013 de "Structuurvisie Weert 2025" vastgesteld. Vanuit het overleg rondom de Structuurvisie is de behoefte ontstaan voor nadere uitwerking van een visie voor natuur en landschap tot een koersdocument voor natuur- en landschapsontwikkeling in de genoemde periode. Daartoe is deze visie opgesteld. Deze landschapsvisie moet daarnaast ook richting geven aan de gewenste ontwikkelingen vanuit het gemeentelijk kwaliteitsmenu.

Van belang is dat het koersdocument, door de bij het buitengebied betrokken partijen, gedragen en ondersteund wordt om zo duurzame ontwikkelingen te realiseren. Door een platform voor dit doel te creëren en deze overlegstructuur in de toekomst te onderhouden, is de afstemming van toekomstige ontwikkelingen, het benutten van kansen, het tackelen van bedreigingen en het opzoeken van synergie met alle bij het buitengebied van de gemeente Weert betrokken partijen, duurzaam geregeld. Deze dialoog, en daar op volgende besluitvorming, moet antwoord bieden op strategische discussiepunten en -vragen.

De eerste fase van dit interactieve en open proces heeft vanaf medio 2014 tot medio 2015 plaatsgevonden. De resultaten en aanbevelingen daaruit zijn in dit rapport verrat.

### Het doel en kader:

De landschapsontwikkelingsvisie vormt naast de Structuurvisie Weert 2025 en de kadernota Groen een op zich staand beleidsdocument. De structuurvisie of de kadernota Groen hebben een ander doel en karakter dan de op te stellen landschapsontwikkelingsvisie. De landschapsontwikkelingsvisie komt daarvoor dan ook niet in de plaats. Ze gaat wel in op nieuwe inzichten die op het landschap van invloed zijn en geeft verdieping aan de maatschappelijke, voor deze visie relevante, discussies en de rol van stakeholders daarbij. De landschapsontwikkelingsvisie wordt geen document met een juridische status. Het wordt juist een dynamisch document en vormt een brug tussen beleid en de realisatie van de gewenste landschappelijke ontwikkeling.

Deze rapportage geeft aan waaruit een visie kan vertrekken wat de actuele situatie qua wensen en verwachtingen van de stakeholders zijn en welke hoofdlijnen te ontdekken zijn. Vervolgens is de link naar mogelijke keuzen door de gemeente gelegd. Het is geen visie op de kenmerken van het landschap en de historische en ruimtelijke / fysieke aspecten daarvan. Deze elementen zijn in tal van andere visies beschreven waarvan de meest cruciale zijn opgenomen in vaststaand beleid.

De visie wordt een belangrijk stuk waarin uitwerking wordt gegeven aan datgene wat landschappelijk voor Weert en de directe omgeving van belang is. Daarbij gaat het om de mogelijke kansen om de landschappelijke kwaliteit in vorm te houden (goed onderhouden wat er is), proactief inspelen op relevante (externe) ontwikkelingen, kansen benutten en nieuwe (integrale) ontwikkelingen te starten of te stimuleren.

Van belang zijn daarbij: de link met bestaande (lokale) visies en plannen, de relatie (en mogelijke samenwerking) met de buurgemeenten en 'het buitenland', de rol van stakeholders bij visievorming, planuitwerking en uitvoering, het opzoeken van synergie en integrale planuitwerking, de financiële en praktische haalbaarheid van de toekomstige realisatie van de plannen en de bepaling van de stappen 'op weg naar'.

*"Doel van de landschapsontwikkelingsvisie Weert is om een brug te slaan tussen bestaand beleid, visies en wensen van alle stakeholders en de daadwerkelijke uitvoering ervan."  
Het resultaat biedt voor de gemeente Weert een helder kader voor toekomstige beleidskeuzen en beleidsvorming.*

### Aanpak deel 1: voorbereiding

De voor de gemeente Weert aanwezige beleidsstukken, visies en wensen zijn verzameld in het basisdocument "Gebiedsontwikkeling Weert" (zie bijlage 1). Vanuit deze studie is een eerste analyse gemaakt van de voor de landschapsontwikkelingsvisie relevante onderwerpen. Om een compleet beeld te krijgen van actuele onderwerpen, zijn de inwoners en gebruikers van het buitengebied van de gemeente Weert (de 'stakeholders') benaderd. Hen werd verzocht om hun visies en wensen voor het buitengebied kenbaar te maken. In de bijlage 2 is een overzicht opgenomen van de aldus gescreende beleidsstukken en visies.

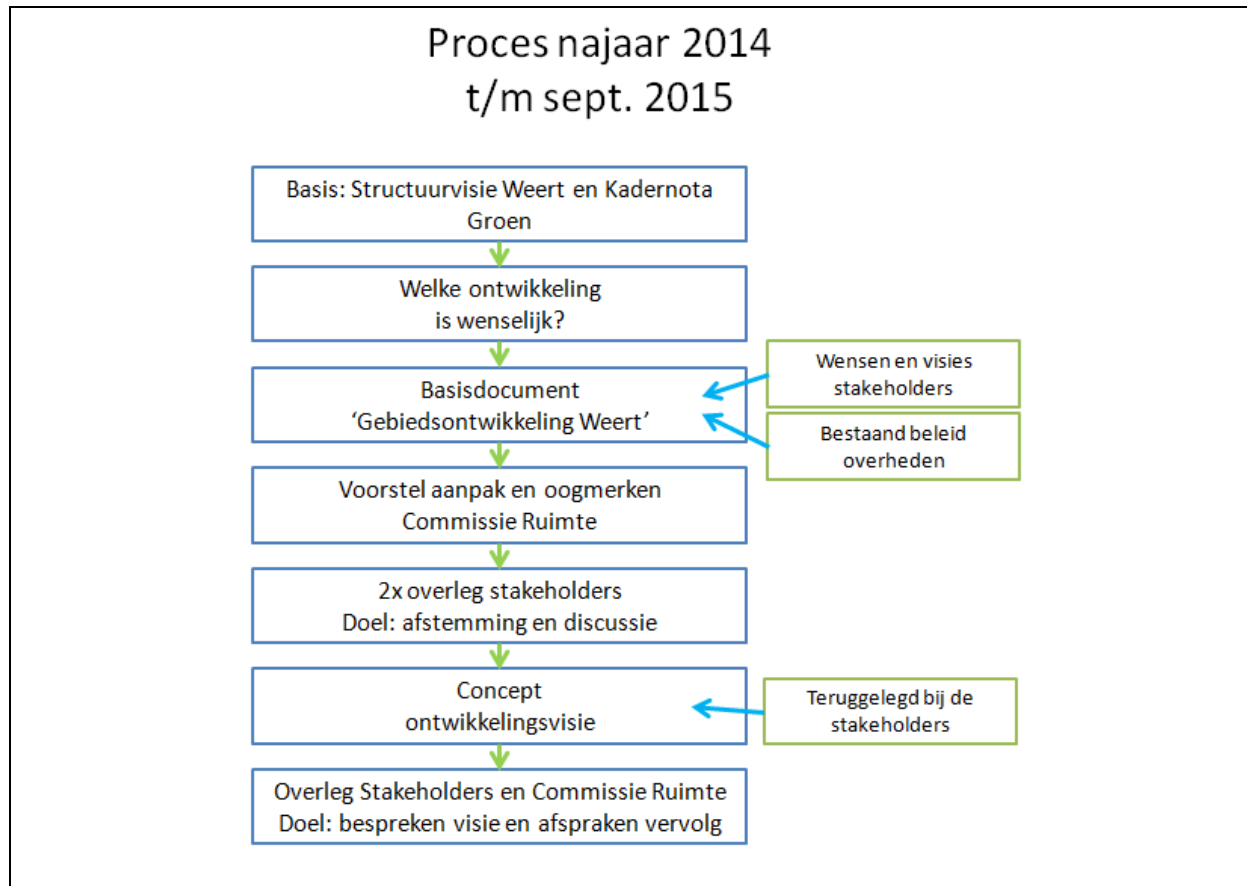
Aan de hand van de notitie 'Gebiedsontwikkeling Weert' en in overleg met de bestuurder van de gemeente Weert zijn vijf oogmerken (richtinggevend ambities) geformuleerd die de basis vormden voor de discussie met de stakeholders en de uitwerking van de ontwikkelingsvisie.

Ter voorbereiding op het eerste overleg met de stakeholders (april 2015) zijn tevens uit de ca. 200 punten van ontwikkeling zoals opgenomen in de notitie 'Gebiedsontwikkeling Weert', door de gemeente Weert 19 ontwikkelingsrichtingen (zie bijlage 3) gedestilleerd. Deze zijn voorgesteld en besproken met de stakeholders.

Tevens zijn vijf toetsingscriteria (zie bijlage 4) geformuleerd om samen met de stakeholders de 19 ontwikkelingsrichtingen te kunnen toetsen. Het doel van de toetsing is om de prioritering binnen de ontwikkelingsrichtingen te kunnen aanbrengen.

*"Het beoogde resultaat van het interactief traject met de stakeholders is om samen met hen tot een breed gedragen ontwikkelingsvisie voor het landschap van Weert te komen en de dialoog tussen partijen te bevorderen en toekomstige acties goed te structureren."*

In schema ziet het verloop er als volgt uit:



### Aanpak deel 2: afstemming met de stakeholders

Met de stakeholders (zie bijlage 5 voor de lijst met genodigden) werden twee besprekingen belegd, op 16 april en op 7 mei 2015. De eerste bespreking stond in het teken van het schetsen van de achtergronden, het geven van informatie over het proces en de oogmerken van de ontwikkelingsvisie en het bespreken van de 19 ontwikkelingsrichtingen.

Tijdens de vergadering werd naar voren gebracht dat eerst de principale (hoofd)lijnen bij het opstellen van een visie op het landschap meer expliciet zouden moeten zijn. Deze dienen dan als grondslagen voor de op te stellen visie en zij zijn voor de verdere invulling en concretisering richtinggevend. De essentie daarvan wordt in dit rapport weergegeven. Het gaat daarbij niet om het detail; de uitwerking van een en ander komt bij de verdere vormgeving aan de orde. Binnen en tussen deze hoofdlijnen moet er sprake zijn van voldoende evenwicht en zorgvuldige afwegingen.

In september 2015 is een overleg voorzien tussen de stakeholders en de leden van de Commissie Ruimte. De principale hoofdlijnen zoals ze in dit rapport zijn opgenomen worden dan inhoudelijk besproken en de vervolgstappen worden daarbij vastgelegd.

### Rollen en verantwoordelijkheden van verschillende actoren in het buitengebied:

De rol en verantwoordelijkheid van de *Provincie Limburg* in het kader van het werken aan landschap betreft primair het voeren van de regie over het behalen van natuur- en klimaatdoelstellingen, de zorg voor een aantrekkelijk landschap. Ook spant zij zich in voor de inrichting en het beheer van de Ecologische hoofdstructuur (Nationaal Natuurnetwerk).

De *gemeente Weert* heeft de taak om het beleid op gebied van natuur, landbouw, watermanagement en klimaat van hogere overheden, Europa, Rijk en provincie in haar beleid op te nemen. Daarnaast is zij de verantwoordelijke overheid als het gaat om het in stand houden en versterken van de landschappelijke structuur en natuurwaarden. Het behouden en versterken van cultuurhistorisch en aardkundig waardevolle landschapselementen. Voor de gemeente Weert is het van belang dat de landschappelijke kwaliteiten ten volle geconsumeerd kunnen worden ten voordele van de toeristisch – recreatieve economie. Ook door educatie, voorlichting en informatieverstrekking aan particulieren en bedrijven worden meer duurzame activiteiten gestimuleerd.

De uitvoering en financiering van het werken aan natuur en landschap is een gezamenlijke verantwoordelijkheid van overheden, terreinbeheerders, ondernemers, verenigingen, onderwijs en burgers.

De rol van de overheid in deze samenwerking is eerder faciliterend en verbindend dan regisserend. Faciliteren zal steeds minder het financieren en investeren inhouden, maar wel zoeken naar verbanden en het leggen van contacten tussen belanghebbende partijen. Partners moeten zich meer bewust zijn van hun verantwoordelijkheid, rol en invloed. Die is ook bij de uitwerking en verdere vormgeving van beleid aan de orde en gevraagd. In die zin is binnen deze fase van de ontwikkeling van de visie de dialoog actief opgespoord en uitgewerkt.



### Leeswijzer

In dit rapport zijn de *oogmerken* die een centrale rol spelen bij de ontwikkeling en de principale *hoofddlijnen*, ter voorbereiding op het overleg met de stakeholders en de leden van de Commissie Ruimte, uitgewerkt.

De bovengenoemde lijsten en producten zijn alle ter informatie in de bijlage opgenomen.

Na het overleg in september 2015 wordt dit rapport n.a.v. de afspraken die tijdens de vergadering gemaakt zijn aangepast. Daarnaast zal het worden voorzien van advies en aanbevelingen met betrekking tot de vervolgstappen om tot realisatie in de praktijk en een concretisering van het beleid, gericht op een breed gedragen landschapsontwikkelingsvisie, te komen.

## 2. Interactief proces / participatie landschapsonwikkeling Weert

---

De gemeenteraad heeft in 2010 een visie vastgesteld waarin beschreven staat wat de gemeente met interactief beleid wil bereiken. Met het interactief beleid wil de gemeente procesmatig sturen op maatschappelijke ontwikkelingen en inspelen op een veranderende samenleving.

### **Visie op interactief beleid in de gemeente Weert 2010 – 2015:**

*Interactief beleid is het maken en uitvoeren van beleid met gebruikmaking van deskundigheid buiten de eigen gemeentelijke organisatie. Het is een manier om in een zo vroeg mogelijk stadium inzicht te verkrijgen in deskundigheid, meningen en belangen van externe partijen: burgers, bedrijven, maatschappelijke instellingen en organisaties die bij een ontwikkeling of probleem betrokken zijn. Dat kan gaan om gemeentelijke plannen, beleid of projecten, maar ook om ideeën en initiatieven van bijvoorbeeld bewoners of belangenorganisaties die door de gemeente worden gedragen.*

### **Interactief traject Landschapsvisie**

De gemeente Weert heeft besloten om de landschapsonwikkelingsvisie tot stand te laten komen door middel van het doorlopen van een interactief proces met de belanghebbenden van het buitengebied van de gemeente ofwel de stakeholders.

Zowel overheden als burgers zien burgerparticipatie als een belangrijk instrument om invloed te hebben op en de effectiviteit van besluit- en beleidsvorming te vergroten. Zo kunnen gemeenten door burgerinitiatieven te steunen en interactieve besluitvormingstrajecten vorm te geven hun beleid beter op de behoeften van burgers afstemmen. Door middel van burgerparticipatie wordt lokale gebiedskennis vergaard. Bijdragen van burgers in de opzet, uitvoering en evaluatie van beleid kunnen op een transparante en strategische wijze aan het bestuurlijke besluitvormingsproces worden gekoppeld.

In principe is alle burgerparticipatie gericht op het creëren van gedeelde verantwoordelijkheid. Vooral bij interactieve besluitvorming vindt dit plaats door middel van coproductie of samenwerking. Daarvoor moeten deelnemers zoals overheden en burgers eerst een gedeelde werkelijkheid tot stand brengen waarin sociale en institutionele systemen samenkomen. Dit is gemakkelijker gezegd dan gedaan. Groepsprocessen worden doorgaans gekenmerkt door een hoge mate van complexiteit en dynamiek.

De complexiteit en dynamiek van participatietrajecten gooien echter gemakkelijk roet in het eten. Deze trajecten worden overheden, burgers en maatschappelijke organisaties geconfronteerd met verschillende belangen en systemen, alsook met de onvoorspelbare dynamiek van groepsprocessen.

Het vinden van een goede vorm voor de participatietrajecten is een uitdaging en elk traject is uniek.

Ook binnen het interactief proces om tot de landschapsonwikkelingsvisie voor de gemeente Weert te komen is gebleken dat dit een complex en dynamisch traject is. Er zijn vele, deels tegenstrijdige, inzichten op gebied van landschapsonwikkeling. De gemeente Weert heeft de rol als procesbegeleider op zich genomen en moet een verandering in de (vertrouwens) relatie tussen overheden en burgers (en maatschappelijke organisaties) bewerkstelligen. Deze verandering is gericht op het vormgeven van samenwerking en het samen uitwerken van de coproductie: de ontwikkelingsvisie.

Het doel van burgerparticipatie moet nooit formele consensus zijn, maar een proces waarin verschillen en meningen in eerste plaats worden gerespecteerd.

### 3. Beleids oogmerken die richting geven

---

In het proces om van globale visies en wensen naar concrete toekomstige ontwikkelingslijnen te komen is het van belang om helder te focussen op enkele richtinggevende onderwerpen. Welke zijn de hoekstenen van de ontwikkeling die gewenst worden?

Voor de gemeente Weert zijn in dit verband in de loop van het proces de volgende centrale oogmerken geformuleerd:

- I. Ambities van de landbouw in het landschap een plaats geven
- II. Bijzondere natuur met economisch rendement nastreven
- III. Duurzaamheid, biodiversiteit en cultuurhistorische waarden bevorderen
- IV. Aantrekkelijk en veilig buitengebied borgen
- V. Een aantrekkelijke woonomgeving voor burgers en goed vestigingsklimaat voor bedrijven realiseren

De Commissie Ruimte nam kennis van deze beleids oogmerken in haar vergadering van 11 maart 2015. Deze oogmerken dienen in de landschapsvisie verder uitgewerkt en geconcretiseerd te worden. Onderstaand volgen de eerste uitwerkingen en geven de vragen de voornaamste accenten aan.

Nadere toelichting oogmerken:

## Oogmerk I: Ambitie van de landbouw in het landschap plaatsen

**KERN: het juiste bedrijf op de juiste plek, in harmonie met de omgeving**

*Toelichting:*

De landbouw is van origine sterk verbonden met natuur en mede vormgever van een aantrekkelijk landschap. De verwevenheid van de landbouw in veelal cultuurhistorisch landschap met kleinschalige akkers, bolle akkers kan een knelpunt zijn in de ontwikkeling en schaalvergroting van agrarische bedrijven maar juist deze landschapskenmerken kunnen ook nieuwe kansen voor de agrarische ondernemers creëren. Een bedrijfsomgeving die met zorg en kwaliteit is ingericht en onderhouden kan bijvoorbeeld een bron van neveninkomsten opleveren uit toerisme of recreatie. Daarnaast zijn vormen van landschaps- of natuurbeheer, ontwikkelingen die er voor kunnen zorgen dat de landbouw zich duurzaam kan ontwikkelen en tegelijk in functie van imagoversterking staan.

Belangrijke thema's voor een duurzame landbouw zijn omgevingsvriendelijke voedselproductie, eerlijke producten, verbinding met de lokale consument en respect voor het landschap. Bij het laatste punt wordt vooral gedacht aan het terugdringen van vormen van overlast (o.a. geur, fijn stof en vermisting) maar ook het tegengaan van verrommeling van het landschap en het uitvoeren van activiteiten die beter passen op een industrieterrein (bijv. mestverwerking).

Hier ligt aldus een kans voor de agrarische sector om (naast de reguliere bedrijfsvoering) te werken aan de landschappelijke kwaliteit van de bedrijfsomgeving en het omliggende landschap en het omschakelen of uitbreiding van de bedrijfsvoering.

*Welke vragen zijn te stellen bij dit oogmerk:*

- Wat is er nodig voor het behoud en de ontwikkeling van een gezonde, duurzame agrarische sector?
- Hoe zorgen we er samen voor dat de landbouw een lust voor de omgeving wordt?
- Hoe zorgen we voor een (betere) inpassing van bedrijventerreinen en agrarische bebouwing?
- Hoe spelen we in op actuele ontwikkelingen m.b.t. bedrijfsbeëindiging en de trends naar schaalvergroting?
- Wat is er nodig om inwoners van Weert meer regionale producten rechtstreeks bij agrariërs af te laten nemen?

## Oogmerk II: Bijzondere natuur met economisch rendement nastreven

**KERN: Een aantrekkelijke omgeving als basiskwaliteit voor recreatie en economische ontwikkeling.**

### *Toelichting:*

De inwoners en gebruikers van het buitengebied van Weert zijn trots op de kwaliteit van de aanwezig natuur en haar uitgestrekte landschappen. De hoge kwaliteit en betrokkenheid van de bevolking bij natuur en landschap hebben de voorbije jaren internationale waardering genoten met een bijzondere erkenning voor het Grenspark Kempen~Broek als unieke natuurparel. De natuur in het Grenspark Kempen~Broek is volop in ontwikkeling, enorme inspanningen worden geleverd in het ontsnipperen en ontwikkelen van de natuurgebieden. Deze ontwikkeling en het benutten van natuur, biodiversiteit, de verwondering, rust en stilte en grensligging als onderdeel van toeristisch- recreatieve bedrijfsontwikkeling vormt op meerdere vlakken en bedrijfssectoren een kans. Investerings door lokale ondernemers en inwoners om de unieke waarden en bijzondere iconen in het landschap te versterken dragen bij aan het beeld en de totale beleving van de gemeente Weert.

Het is aan te raden om investeringen in het landschap in relatie tot uitbreiding van het toeristisch- recreatief aanbod te stimuleren en planologisch mogelijk te maken. Investeren in de basiskwaliteiten van en een attractief landschap zal zich zo op termijn terugverdienen; er is immers een aantrekkelijke omgeving gecreëerd waarin het prettig vertoeven is. Ondernemers kunnen deze boodschap uitdragen ten behoeve van hun onderneming waarmee de investeringen zich op termijn terugverdienen. Een bijzonder en kwalitatief hoogwaardig landschap trekt immers meer toeristen en biedt (meer) ruimte voor recreatieve en toeristische initiatieven.

### *Welke vragen zijn te stellen bij dit oogmerk:*

- Wat brengt ons de verworvenheden en awards en hoe maken we hier optimaal gebruik van?
- Hoe kunnen we de natuur, de cultuurhistorie en het landschap van Weert meer bekend maken bij potentiële recreanten?
- Hoe realiseren we een samenhangend recreatief aanbod met sterke relaties met de natuurgebieden en de cultuurhistorische kwaliteiten van Weert?
- Hoe realiseren we een samenhangend recreatief aanbod van hoge kwaliteit in de regio?
- Op welke manier kan natuurbeheer een beter resultaat en rendement hebben?
- Is er draagvlak onder agrariërs voor agrarisch natuurbeheer en hoe realiseren we daarmee de juiste natuur en landschapselementen op de gewenste plek?
- Hoe kunnen we de belevingswaarde van het buitengebied voor de burger verbeteren?

## Oogmerk III: Duurzaamheid, biodiversiteit en cultuurhistorische waarden bevorderen

**KERN: Realiseren van een vitaal platteland: landbouw, natuur, recreatie, cultuurhistorie en wonen in balans en klimaat-proof.**

*Toelichting:*

Gemeente Weert streeft in haar beleidskader duurzaamheid naar een klimaatbestendige stad. Een vitaal platteland met voldoende ruimte om duurzaam te kunnen produceren in harmonie met de omgeving dragen hiertoe bij. Daarnaast dient het landschap voldoende flexibel te zijn in de behoeften van de lokale bevolking lijnen (voeding, ontspanning, zorg voor elkaar, faciliteiten in de buurt, betrokkenheid bij omgeving), wisselingen van het klimaat (opvangen klimaatextremen) en vroegtijdig anticiperen op majeure projecten (infrastructureel, energietransitie, etc.).

Het landschap van Weert is rijkelijk voorzien van bijzondere cultuurhistorische waarden zoals archeologische sites, molens, schansen, kruisen en kapellen, bolle akkers, oude veldwegen en smokkelpaden etc. Tegelijk is het landschap steeds onderhevig aan verandering, waardoor de sporen uit het verleden vervagen.

Investeren door samenwerking met een integrale kijk op ontwikkeling en kennisdelen voorkomt dat deze unieke waarden verloren gaan.

*Welke vragen zijn te stellen bij dit oogmerk:*

- Hoe kunnen we de bestaande (cultuurhistorische) waarden van de gemeente Weert versterken, verbinden, uitbreiden en daardoor ook beter benutten?
- Wat is er nodig om meer (bio) diversiteit in het landschap te krijgen?
- Wat zijn de eerste stappen van de transitie naar een duurzame energiehuishouding en welke impact heeft dit op het landschap?
- Hoe creëren we een klimaatbestendige stad zodat er tijdig ingespeeld wordt op effecten zoals droogte, temperatuurstijgingen, wateroverlast, het opraken van fossiele brandstoffen?
- Wat is de impact van realisatie van klimaatbuffers in en door "het Kempen~Broek" en "Weerterbossen"
- Hoe spelen we in op de ontwikkeling van het duurzaam Industriepark Cranendonck en creëren we een grotere, samenhangende gebiedsontwikkeling?
- Hoe kunnen we de educatieve waarde van het landschap in het algemeen verbeteren?

## Oogmerk IV: Aantrekkelijk en veilig buitengebied borgen

**KERN: Een aantrekkelijk, afwisselend buitengebied dat uitnodigt tot bezoek en verblijf.**

*Toelichting:*

Het is een rijkelijk genot om nabij de eigen woonomgeving over de meest prachtige natuur te beschikken waarvan vrij gebruik gemaakt kan worden. Deze kwaliteiten moeten in de toekomst geborgd, versterkt en uitgebreid worden. Om dit voor elkaar te krijgen is (periodieke) afstemming tussen alle bij het buitengebied betrokken stakeholders nodig. Op deze manier wordt voorkomen dat sectorale belangen (zoals bijvoorbeeld het inzetten van grote grazers voor natuurbeheer) en economische ontwikkelingen (zoals bijvoorbeeld de ontginning en afwerken van de zandwinning) een (te) grote stempel drukken op de aantrekkelijkheid en veiligheid van het buitengebied van Weert. Door deze ontwikkelingen en keuzen in een vroeg stadium te communiceren kan begrip gekweekt worden, synergie opgezocht worden en tijdig ingespeeld worden op kansen.

Het landschap van Weert wordt zo nog unieker en een bijzondere parel met grote aantrekkingskracht en plaats voor verwondering.

*Welke vragen zijn te stellen bij dit oogmerk:*

- Hoe vinden we een balans tussen natuurontwikkeling, natuurbeheer en veilig recreëren in het Kempen~Broek?
- Hoe kunnen we de bestaande (cultuurhistorische) waarden van de gemeente Weert versterken, verbinden en uitbreiden?
- Hoe creëren we meer plekken met aantrekkingskracht in het landschap die verwondering oproepen en "aandacht trekken"?
- Hoe kan het landschapsbeheer (o.a. bermen en landschapselementen) (nog) meer bijdragen aan de (bio) diversiteit?

## Oogmerk V: Een aantrekkelijke woonomgeving voor burgers en een goed vestigingsklimaat voor bedrijven realiseren

**KERN: Landschap inzetten voor het aantrekkelijker maken van de woonomgeving, recreëren in eigen omgeving en een goed vestingklimaat voor bedrijven.**

### *Toelichting:*

Activiteiten en attracties hebben bewezen mensen naar de regio te kunnen trekken. De horeca, toeristische ondernemers en de detailhandel leveren een belangrijke bijdrage aan de levendigheid en het toeristisch imago van de stad en de regio. Nieuwe icoon of innovatieve projecten vanuit deze bedrijfstakken, liefst in combinatie met ontwikkeling van andere kernkwaliteiten van de gemeente Weert, zoals natuur- en landschapsbeleving, zijn bijzonder welkom om zich in de gemeente Weert te vestigen. De gemeente Weert wordt extra aantrekkelijk als de basiskwaliteiten (landschap, routestructuren, etc.) op orde zijn, ruimte voor ontwikkeling geboden wordt en er een herkenbare identiteit is waarmee de bedrijven zich kunnen profileren. Zo ontstaat er een win-win situatie.

Een van de belangrijkste redenen voor nieuwe inwoners om zich te vestigen en inwoners om te blijven, is de hoge kwaliteit van de woonomgeving. De aanwezigheid van voorzieningen en een aantrekkelijk omringend landschap spelen hierbij een grote rol. Rekening houden met en inspelen op de eisen die mensen stellen aan hun woonomgeving wordt dit steeds belangrijker gezien in relatie tot ontwikkelingen als krimp en vergrijzing. Door te investeren in landschap, toegankelijkheid van natuur en landschap, diversiteit en ruimte te bieden voor burgerinitiatieven en ondernemers, wordt er continu gewerkt aan een aantrekkelijk woonklimaat voor inwoners en recreanten.

### *Welke vragen zijn te stellen bij dit oogmerk:*

- *Hoe moet burgerinitiatief een plek krijgen in het landschap?*
- *Wat moet er gebeuren voor een betere recreatieve ontsluiting van de stadsrandzones en hoe krijgen we meer mensen in beweging in de eigen woonomgeving?*
- *Hoe realiseren we een aantrekkelijke stedelijke groenstructuur als verbinding met het buitengebied?*
- *Wat moet er gebeuren om (het buitengebied van) Weert aantrekkelijker te maken voor (passende) bedrijven?*



## 4. Principale lijnen op weg naar de visie

---

Vanuit de 1<sup>e</sup> vergadering met de stakeholders is gezegd dat er eerst een zeker draagvlak zou moeten zijn voor de hoofdlijnen die onderdeel uit zullen maken van de ontwikkelingsvisie. De onderstaande (13) hoofdlijnen zijn daartoe in open dialoog samen met de stakeholders in de 2e bijeenkomst geformuleerd. Alle stakeholders zijn uitgenodigd om hierop daarna nog schriftelijk te reageren. Deze reacties zijn nadien verwerkt. Een gebundeld overzicht van alle reacties is bijgevoegd.

De eerste en tweede discussieronde waren open van karakter en zij dienden het doel om de achtergronden te verklaren en te verhelderen, informatie te verschaffen en uiteraard gezichtspunten en kennis te verwerven. Daarbij is de gelegenheid ook benut om de positie te verklaren en aan te geven wat de visie NIET is. Zo is het opstellen van de visie niet bedoeld; om een volledige beschrijving en analyse van het landschap te maken, van waaruit de huidige status van het landschap en vervolgens de het toekomstige landschap bepaald wordt. De analyse is voorgaande jaren bij het opstellen van overige beleidsdocumenten uitvoerig gebeurd.

Voor alle helderheid: het gaat bij het onderstaande overzicht om “fact finding “ en het verzamelen van opinies, niet om het introduceren van een scoringslijst of welke rangorde dan ook. De aangedragen aspecten en nieuwe inzichten zijn in die zin aldus verwerkt.

Met de principale (hoofd)lijnen als basis kan de dialoog tussen partijen inhoudelijk opgestart worden. Nadere inhoudelijke uitwerking - die de vorm krijgt van een landschapsplan - vindt uiteraard pas plaats na overeenstemming over de geformuleerde inhoud en besluitvorming door de Commissie Ruimte.

Aan het slot van elk van de 13 (hoofd)lijnen wordt het kader aangegeven van waaruit beleid door de gemeente zelf kan worden gemaakt, een en ander gebaseerd op de door de stakeholders uitgebrachte wensen en suggesties. Vooralsnog zijn deze keuzen financieel neutraal en worden ze vorm gegeven binnen de bestaande kaders. De gemeente zal behalve bestaande of geormerkte middelen vooral externe middelen aanwenden, maar vooral de interactie zoeken met ontwikkelingen van derden. Intensieve samspraak en afstemming is vereist met brancheorganisaties, Waterschap Peel en Maasvallei, Provincie Limburg en de regio Midden-Limburg om te komen tot realisatie van projecten.

De te behandelen 13 (hoofd)lijnen ingebracht door stakeholders zijn op de volgende pagina's verder uitgewerkt:

Nummer	<b>1</b>				
Doel	<b>TOEKOMSTGERICHT PLANNEN VAN, EN WERKEN AAN, LANDSCHAPSONTWIKKELING</b>				
Inhoud	Het belang van tijdig inspelen op (toekomstige) ontwikkelingen en kansen zien en benutten: een integrale aanpak en een analyse van zwaktes en kracht.				
Toelichting en reacties stakeholders	<ul style="list-style-type: none"> <li>- <i>Het achtergronddocument Bomenbeleidsplan (blz. 23 – 45) van bureau Verbeek (aug. 2012) biedt een prima uitgangspunt. De analyse is heel bruikbaar, helder en overzichtelijk.</i></li> <li>- <i>Van belang zijn o.a. grootschalige ruimtelijke ontwikkelingen tijdig te signaleren en in open dialoog te bespreken. Een voorbeeld hiervan is de Gebiedsvisie Weert-Cranendonck.</i></li> </ul>				
Relatie met oogmerk(en)	I. Ambitie van de landbouw in het landschap plaatsen	II. Bijzondere natuur met economisch rendement nastreven	III. Duurzaamheid, biodiversiteit en cultuurhistorische waarden bevorderen	IV. Aantrekkelijk en veilig buitengebied borgen	V. Een aantrekkelijke woonomgeving voor burgers en een goed vestigingsklimaat voor bedrijven realiseren
	+	+	++	+	++
Voorgestelde beleidsrichting in de visie voor natuur en landschap 2015-2025	<ul style="list-style-type: none"> <li>- Voortzetten en stimuleren van de dialoog tussen alle stakeholders. Stakeholders betrekken elkaar bij nieuwe projecten en ontwikkelingen om zo meerwaarde te genereren.</li> <li>- Regionale samenwerking en –afstemming zoeken, ondersteunen en bevorderen</li> <li>- Bij nieuw ontwikkeling versterken van het landschappelijk groen raamwerk en bevorderen van biodiversiteit, behoud van aardkundige en cultuurhistorische waarden.</li> </ul>				
Door stakeholders ingebrachte potentiële projecten en ontwikkelingslijnen	<ul style="list-style-type: none"> <li>- Het creëren van een klimaatbestendige stad om tijdig in te kunnen spelen op effecten zoals droogte, temperatuurstijgingen, wateroverlast, etc. Daarnaast actief inspelen op de energietransitie (wind en zon) door het opraken van fossiele brandstoffen, terugdringen van luchtverontreiniging etc.</li> <li>- Het breder trekken van de afwerkingsplannen van de zandwinning: integrale gebiedsontwikkeling om de inbedding van dit gebied in het landschap te borgen.</li> <li>- Engineering van de West Tangent: voorkomen dat deze een ecologische en recreatieve barrière gaat vormen.</li> <li>- In gebruik name spoortraject Weert-Hamont biedt ook kansen voor aanleg (natuur)transferium nabij Weerterbergen. Hiermee wordt het gemakkelijker om vanuit de stad op een laagdrempelige manier het buitengebied te bezoeken en voor recreanten bied je een aantrekkelijke route naar de binnenstad.</li> <li>- Het uitvoeren van anti-verdrogingsmaatregelen in het gebied Kruispeel, Wijffelterbroek en Areven.</li> <li>- Uitvoeren projecten opgenomen in gebiedsontwikkeling Weert - Cranendonck</li> </ul>				
Inzet stakeholders bij toekomstige acties	-				

Nummer	<b>2</b>				
Doel	<b>OPEN OOG VOOR ECOLOGISCHE WAARDEN</b>				
Inhoud	Ecologie en ecologische waarden als basiskwaliteit behouden en versterken door investeren in waardevolle Habitats en het maken (herstellen en beheren) van ecologische verbindingen tussen afzonderlijke natuurgebieden: de grote lijnen vaststellen. Streven naar en samenwerken aan het geheel dat meer is dan de som der afzonderlijke delen.				
Toelichting en reacties stakeholders	<ul style="list-style-type: none"> <li>- Het POL2014 hierbij als uitgangspunt gebruiken.</li> <li>- Vastleggen van de huidige kenmerken en waarden van natuurgebieden voordat je bepaalt hoe je verder wil.</li> <li>- Aandachtspunten zijn: lijnvormige landschapselementen, houtwallen, singels, hagen, lanen, bermen én onverharde, half verharde wegen en zandpaden.</li> <li>- Behoud van openheid in de beekdalen.</li> <li>- Bescherming van bestaande elementen verdient aandacht: o.a. niet ploegen onder de boomkronen en te dicht bij houtwallen en veldwegen.</li> <li>- Aandacht voor ecologische - recreatieve verbindingen en ontsnippering van natuurgebieden</li> <li>- Uitwerken groen-kwaliteitsfonds Buitengebied voor investering in het landschap</li> </ul>				
Relatie met oogmerk(en)	I. Ambitie van de landbouw in het landschap plaatsen	II. Bijzondere natuur met economisch rendement nastreven	III. Duurzaamheid, biodiversiteit en cultuurhistorische waarden bevorderen	IV. Aantrekkelijk en veilig buitengebied borgen	V. Een aantrekkelijke woonomgeving voor burgers en een goed vestigingsklimaat voor bedrijven realiseren
	0	++	++	+	0
Voorgestelde beleidsrichting in de visie voor natuur en landschap 2015-2025	<ul style="list-style-type: none"> <li>- Voortdurend werken aan het vergroten van de ecologische kwaliteit en raamwerk, het groen- en landschapsbeheer in functie hiervan plaatsen</li> <li>- Ruimte bieden voor 'participatie in natuur' en 'participatie in landschap'.</li> </ul>				
Door stakeholders ingebrachte potentiële projecten en ontwikkelingslijnen	<ul style="list-style-type: none"> <li>- Uitbreiding natuurontwikkeling Wijffelterbroek en De Raam met behoud van het open karakter.</li> <li>- Realisatie van de ecologische verbindingzone over de Zuid-Willemsvaart richting Boshoverheide en Cranendonck gecombineerd met recreatieve verbinding.</li> <li>- Stimuleren van agrarisch natuurbeheer dat bijdraagt aan de biodiversiteit en belevingswaarde van het landschap vooral in de akkerranden, landschapselementen en begrazingsbeheer.</li> <li>- Stimuleren van stedelijke ecologie, inzetten van braakliggende terreinen, bermzones maar ook op particuliere en bedrijfsterreinen.</li> </ul>				
Inzet stakeholders bij toekomstige acties	-				

Nummer	<b>3</b>				
Doel	<b>WERKEN AAN EEN FRAAI EN AANTREKKELIJK LANDSCHAP</b>				
Inhoud	<p><i>Een visueel aantrekkelijke omgeving en een verzorgd landschap creëren. De visuele kwaliteiten van het landschap benutten en versterken zodat deze aantrekkelijker wordt voor consumenten en inwoners c.q. recreatie en toerisme (o.a. lijnvormige elementen, vergezichten). De waardevolle zaken definiëren en hierop zorgvuldig voortbouwen.</i></p> <p>Evident is dat een veilig en verzorgd landschap investeringen aantrekt en de ontwikkeling van bedrijvigheid en dienstverlening sterker bevordert. Verder is duidelijk aangetoond dat een fraaie en verzorgde leefomgeving goede effecten heeft op het welzijn en de gezondheid van mensen. Een verzorgd landschap vraagt voortdurend onderhoud en gerichte investeringen, het doet arbeidsplaatsen tot stand komen en het is een economische motor. Onverzorgd en slecht onderhouden leefomgevingen vervreemden mensen van de natuur en hun omgeving. Zij zijn gevoelens van vervuiling, verloedering en onveiligheid. Zij zijn geen stimulans voor een duurzame samenleving.</p>				
Toelichting en reacties stakeholders	<ul style="list-style-type: none"> <li>- Wat is een fraai of aantrekkelijk landschap? Samen de definitie vastleggen.</li> <li>- Aandachtspunt: de waardevolle zaken niet alleen op papier definiëren maar ook vertalen in fysiek herstel en beheer</li> <li>- Landschap Weert: mozaïek landschap</li> <li>- Van belang zijn de boomstructuren zoals langs de Roermondseweg</li> <li>- Inpassing van bebouwing in het landschap</li> <li>- Kleine maatregelen dragen ook belangrijk bij aan een aantrekkelijk landschap: ruige overhoekjes, bloemrijke akker- en bermranden, etc.</li> <li>- Aandacht voor toegankelijkheid, beleving en verwondering in natuur en landschap.</li> <li>- In stand houden en mogelijk verbeteren bestaande routestructuren</li> <li>- Relatie met punt 6</li> </ul>				
Relatie met oogmerk(en)	I. Ambitie van de landbouw in het landschap plaatsen	II. Bijzondere natuur met economisch rendement nastreven	III. Duurzaamheid, biodiversiteit en cultuurhistorische waarden bevorderen	IV. Aantrekkelijk en veilig buitengebied borgen	V. Een aantrekkelijke woonomgeving voor burgers en een goed vestigingsklimaat voor bedrijven realiseren
	+	+	+	++	+
Voorgestelde beleidsrichting in de visie voor natuur en landschap 2015-2025	<ul style="list-style-type: none"> <li>- Landschap als integraal concept van onschatbare waarde als zodanig benaderen en ontwikkelen, inclusief (en in goede balans met) de cultuurhistorische en aardkundige component ervan.</li> <li>- Landschappelijke kwaliteiten en eigenschappen van de gemeente Weert vastleggen</li> <li>- Het eigene van Weert, de schakering van landschapstypen, de enorm gevarieerde natuur behouden en versterken, historische landschapkenmerken herstellen</li> </ul>				
Door stakeholders ingebrachte potentiële projecten en ontwikkelingslijnen	<ul style="list-style-type: none"> <li>- Stimuleren van agrarisch natuurbeheer voor meer biodiversiteit en grotere belevingswaarde van het landschap vooral in de akkerranden, landschapselementen en begrazingsbeheer.</li> <li>- Landschappelijk inpassen van (agrarische en industriële) bebouwing in het buitengebied en stadsranden.</li> <li>- Het zoeken naar oplossingen voor leegstaande agrarische gebouwen.</li> <li>- Tijdelijk anders bestemmen: het vastleggen van afspraken en maken van een procedure om (tijdelijk) gebruik van braakliggende percelen mogelijk te maken.</li> <li>- Kleine en grote initiatieven die bijdragen aan verbetering van het visueel aantrekkelijk landschap faciliteren.</li> <li>- Herstel en versterken van landschapselementen, landschapsstructuren en landschapstypen.</li> </ul>				
Inzet stakeholders bij toekomstige acties	-				

Nummer	<b>4</b>				
Doel	<b>LANDBOUW POSITIONEREN ALS ESSENTIELE CO-AUTEUR VOOR NATUUR</b>				
Inhoud	De positie van de landbouw in het landschap, de relatie van de dynamische landbouwbelangen met de EHS, biodiversiteit en een aantrekkelijk landschap en de rol van de lokale landbouw als beheerder van natuur en landschap.				
Toelichting en reacties stakeholders	<ul style="list-style-type: none"> <li>- Biodiversiteit en erfgoedwaarden verdienen ook in de landbouwproductiegebieden aandacht.</li> <li>- Betrek ook de gebieden buiten de EHS bij deze hoofdlijn</li> <li>- Respecteer de verklaring van Roermond.</li> </ul>				
Relatie met oogmerk(en)	I. Ambitie van de landbouw in het landschap plaatsen	II. Bijzondere natuur met economisch rendement nastreven	III. Duurzaamheid, biodiversiteit en cultuurhistorische waarden bevorderen	IV. Aantrekkelijk en veilig buitengebied borgen	V. Een aantrekkelijke woonomgeving voor burgers en een goed vestigingsklimaat voor bedrijven realiseren
	++	+	+	+	++
Voorgestelde beleidsrichting in de visie voor natuur en landschap 2015-2025	<ul style="list-style-type: none"> <li>- Hanteren van de afspraken zoals opgenomen in de 'Verklaring van Roermond' als uitgangspunt voor de positie van de landbouw, uitrollen van acties in projecten in overeenstemming met de verklaring.</li> <li>- Kansen bieden voor lokale (agrarische) ondernemers en ontwikkelen van nieuwe verdienmodellen.</li> <li>- Verbeteren omgevingskwaliteit in het buitengebied (aanpak geuroverlast, verzuring, vermessing, fijn stof etc.)</li> </ul>				
Door stakeholders ingebrachte potentiële projecten en ontwikkelingslijnen	<ul style="list-style-type: none"> <li>- Stimuleren van agrarisch natuurbeheer voor meer biodiversiteit en grotere belevingswaarde van het landschap vooral in de akkerranden, landschapselementen en begrazingsbeheer</li> <li>- Landschappelijk inpassen van (agrarische en industriële) bebouwing in het buitengebied en stadsranden.</li> <li>- Inzet van streekproducten en ontwikkelen van nieuwe verdienmodellen voor de landbouw inclusief de stimulering en opleiden van landbouwers als toekomstig natuurbeheerders</li> </ul>				
Inzet stakeholders bij toekomstige acties	-				

Nummer	<b>5</b>				
Doel	<b>LAGEN IN HET LANDSCHAP DUIDELIJK BENOEMEN</b>				
Inhoud	De morfologie van het landschap in Weert en haar omgeving, landschapstypen, opbouw en structurering van het landschap op basis van historische ontwikkelingen (lagenbenadering) als uitgangspunt bij nieuwe ontwikkeling hanteren: een herijking/ actualisatie van bestaand beleid.				
Toelichting en reacties stakeholders	<ul style="list-style-type: none"> <li>- Herkenbaar maken van de oorspronkelijke landschapstypologie en gradiënten op basis van landschapskader Noord en midden-Limburg</li> <li>- Benoemen van unieke biotopen en de zorg daarvoor als aandachtsgebied opnemen</li> </ul>				
Relatie met oogmerk(en)	I. Ambitie van de landbouw in het landschap plaatsen	II. Bijzondere natuur met economisch rendement nastreven	III. Duurzaamheid, biodiversiteit en cultuurhistorische waarden bevorderen	IV. Aantrekkelijk en veilig buitengebied borgen	V. Een aantrekkelijke woonomgeving voor burgers en een goed vestigingsklimaat voor bedrijven realiseren
	0	+	++	+	0
Voorgestelde beleidsrichting in de visie voor natuur en landschap 2015-2025	<ul style="list-style-type: none"> <li>- Het eigene van Weert, de aardkundige waarden, de verschillende gradiënten van het landschap, de (cultuur) historische ontwikkeling en de daarmee samenhangende schakering van landschapstypen vastleggen.</li> <li>- Verkregen informatie benutten en beschikbaar stellen voor planontwikkeling in het buitengebied</li> <li>- Landschap als integraal concept van onschatbare waarde als zodanig benaderen en ontwikkelen, inclusief (en in goede balans met) de cultuurhistorische en aardkundige component ervan.</li> </ul>				
Door stakeholders ingebrachte potentiële projecten en ontwikkelingslijnen	<ul style="list-style-type: none"> <li>- Inzichtelijk maken wat de potenties zijn van (delen van het) het landschap en op welke punten verbetering aangebracht kan worden.</li> <li>- Gezamenlijk natuurdoeltypen en beheerwijze per deel (natuur) gebied vaststellen. Op deze manier worden de bijzondere natuurparels van Weert (zoals de Tungelerwallen) behouden en versterkt.</li> <li>- Een streefbeeld opstellen voor ontsnippering en toekomstige verbinding van natuurgebieden</li> </ul>				
Inzet stakeholders bij toekomstige acties	-				

Nummer	<b>6</b>				
Doel	<b>HISTORIE EN HAAR VERWORVENHEDEN RESPECTEREN</b>				
Inhoud	Een goede inbedding van cultuurhistorische verworvenheden (zoals de molens en andere monumenten) in het landschap en blijvende aandacht en zorg hiervoor.				
Toelichting en reacties stakeholders	<ul style="list-style-type: none"> <li>- Het is vooral van belang dat de molens en andere waardevolle monumenten in het buitengebied op een behoorlijke, respectvolle maar vooral natuurlijke wijze in het landschap worden ingepast</li> <li>- Het in stand houden, beschermen en verbeteren van de molenbiotopen verdient expliciet de aandacht</li> <li>- NB: cultuurhistorische verworvenheden zijn zeker ook houtwallen, (bolle) akkertjes, wegkruisen, kapellen en oude wegen.</li> <li>- De reeds bestaande elementen zoals oude bomen moeten met respect behandeld worden</li> <li>- Oorspronkelijk tracé Weerterbeek zichtbaar maken d.m.v. recreatieve route ontwerp</li> <li>- Relatie met punt 3</li> </ul>				
Relatie met oogmerk(en)	I. Ambitie van de landbouw in het landschap plaatsen	II. Bijzondere natuur met economisch rendement nastreven	III. Duurzaamheid, biodiversiteit en cultuurhistorische waarden bevorderen	IV. Aantrekkelijk en veilig buitengebied borgen	V. Een aantrekkelijke woonomgeving voor burgers en een goed vestigingsklimaat voor bedrijven realiseren
	+	+	++	+	+
Voorgestelde beleidsrichting in de visie voor natuur en landschap 2015-2025	<ul style="list-style-type: none"> <li>- Landschap als integraal concept van onschatbare waarde als zodanig benaderen en ontwikkelen inclusief (en in goede balans met) de cultuurhistorische en aardkundige component ervan.</li> <li>- Komen tot een integrale aanpak van historische waterlopen en objecten en waar mogelijk oude tracés / sites zichtbaar maken en herstellen</li> <li>- Oude (handels)wegen, smokkelroutes opnieuw zichtbaar maken in het landschap</li> </ul>				
Door stakeholders ingebrachte potentiële projecten en ontwikkelingslijnen	<ul style="list-style-type: none"> <li>- Aandacht voor de omgeving van monumenten in het landschap: nieuwe ontwikkelingen in de omgeving toetsen op impact.</li> <li>- Strategie bepalen over hoe we de inwoners meer kunnen betrekken bij het landschap, natuur, (cultuur)historie en milieu.</li> <li>- Stimuleren van agrarisch natuurbeheer dat bijdraagt aan de biodiversiteit en belevingswaarde van het landschap vooral in de akkerranden, landschapselementen en begrazingsbeheer</li> <li>- Kleine en grote initiatieven, die aanzetten tot verbetering van het visueel aantrekkelijk landschap, faciliteren.</li> </ul>				
Inzet stakeholders bij toekomstige acties	-				

Nummer	<b>7</b>				
Doel	<b>SOCIALE VERBANDEN ACTIEF BENUTTEN IN OPEN DIALOOG</b>				
Inhoud	<p><i>De positie van verenigingen en organisaties in het landschap en in relatie tot nieuwe ontwikkelingen.</i></p> <p>Succesfactoren voor de samenwerking:  Kritieke factoren voor de effectieve verbinding van mensen en groepen en hun rol bij het werken aan landschap zijn gelegen in de daadwerkelijk te behalen effecten in het veld en binnen de organisaties van de uitvoering van de samenwerking.  In het veld is er, bij een goed georganiseerde betrokkenheid sprake van een sterke verbetering van de aantrekkelijkheid en de samenhang van het gebied, de economische draagkracht voor landschapsgebonden (recreatieve) ondernemers etc. Indien de organisaties belast zijn met, dan wel sterk betrokken zijn bij, de uitvoering kunnen we wijzen op de grotere effectiviteit van het maken van gezamenlijke plannen en het ontwikkelen, uitwerken en de engineering daarvan.</p>				
Toelichting en reacties stakeholders	<ul style="list-style-type: none"> <li>- Betrek alle relevante verenigingen in het proces voor een dynamisch landschap.</li> <li>- Maak verenigingen en sociale verbanden tot actieve deelgenoot</li> <li>- Geef verenigingen ruimte tot participatie bij het inrichten en in stand houden van het landschap</li> </ul>				
Relatie met oogmerk(en)	I. Ambitie van de landbouw in het landschap plaatsen	II. Bijzondere natuur met economisch rendement nastreven	III. Duurzaamheid, biodiversiteit en cultuurhistorische waarden bevorderen	IV. Aantrekkelijk en veilig buitengebied borgen	V. Een aantrekkelijke woonomgeving voor burgers en een goed vestigingsklimaat voor bedrijven realiseren
	+	0	+	+	++
Voorgestelde beleidsrichting in de visie voor natuur en landschap 2015-2025	<ul style="list-style-type: none"> <li>- Stimuleren actieve betrokkenheid van lokale en maatschappelijke organisaties in de zorg voor het landschap</li> <li>- Ruimte bieden voor participatie in natuur en landschap in vormen van beheer, ontwikkeling en educatie.</li> <li>- Instellen van een periodiek overleg over de voortgang met de stakeholders en systematisch werken aan de communicatie</li> </ul>				
Door stakeholders ingebrachte potentiële projecten en ontwikkelingslijnen	<ul style="list-style-type: none"> <li>- Strategie bepalen over hoe we de inwoners / groeperingen meer kunnen betrekken bij het landschap, natuur, (cultuur)historie en milieu.</li> </ul>				
Inzet stakeholders bij toekomstende acties	-				



Nummer	<b>8</b>				
Doel	<b>ZORG VOOR PUBLIEKE RUIMTE EN VEILIGHEID</b>				
Inhoud	De balans tussen beheer en publiek gebruik/ consumptie van natuur. Welke keuzen moeten worden gemaakt om de publieke veiligheid voldoende te borgen? Wat is een goed evenwicht?				
Toelichting en reacties stakeholders	<ul style="list-style-type: none"> <li>- Dit is het begin van een discussie die verder reikt dan veiligheid</li> <li>- De aanwezigheid van wildernisnatuur in Weert staat nog niet vast. De discussie hierover zal zorgvuldig gevoerd worden.</li> <li>- Draagt het soortenbeheer ook voldoende bij aan de (bio)diversiteit en kwaliteiten van het landschap?</li> <li>- De toeristisch – recreatieve beleving van natuur en landschap in balans met de omgeving.</li> </ul>				
Relatie met oogmerk(en)	I. Ambitie van de landbouw in het landschap plaatsen	II. Bijzondere natuur met economisch rendement nastreven	III. Duurzaamheid, biodiversiteit en cultuurhistorische waarden bevorderen	IV. Aantrekkelijk en veilig buitengebied borgen	V. Een aantrekkelijke woonomgeving voor burgers en een goed vestigingsklimaat voor bedrijven realiseren
	0	++	+	++	+
Voorgestelde beleidsrichting in de visie voor natuur en landschap 2015-2025	<ul style="list-style-type: none"> <li>- Duidelijke keuze voor de veiligheid van recreanten en bevolking bij realisatie van diverse beheersvormen voor natuur.</li> <li>- Instellen periodiek overleg met (natuur)terreinbeheerders om een goede balans na te streven tussen ecologisch belang en maatschappelijk .</li> </ul>				
Door stakeholders ingebrachte potentiële projecten en ontwikkelingslijnen	<ul style="list-style-type: none"> <li>- Normering van minimale veiligheidseis bij wildernisnatuur en het toepassen daarvan</li> <li>- Gezamenlijk natuurdoeltypen en beheerwijze per deel (natuur) gebied vaststellen.</li> </ul>				
Inzet stakeholders bij toekomstende acties	-				

Nummer	<b>9</b>				
Doel	<b>VERKEER EN MOBILITEIT PLANMATIG EN ADEQUAAT INTEGREREN</b>				
Inhoud	Aandacht voor mobiliteit in het landschap. Op basis van onderzoek de missing links en knelpunten aanpakken (in balans met andere functies in het buitengebied).				
Toelichting en reacties stakeholders	<ul style="list-style-type: none"> <li>- Realiseer een recreatieve verbinding i.c.m. de aanleg van een droge ecologische verbinding over het kanaal</li> <li>- Verkeer van en naar bedrijven die in of nabij natuurgebieden liggen is niet wenselijk (rust, ecologie en overlast)</li> <li>- Realiseer een goed fietsnetwerk voor betere arbeidsmobiliteit in de regio.</li> </ul>				
Relatie met oogmerk(en)	I. Ambitie van de landbouw in het landschap plaatsen	II. Bijzondere natuur met economisch rendement nastreven	III. Duurzaamheid, biodiversiteit en cultuurhistorische waarden bevorderen	IV. Aantrekkelijk en veilig buitengebied borgen	V. Een aantrekkelijke woonomgeving voor burgers en een goed vestigingsklimaat voor bedrijven realiseren
	+	0	0	++	++
Voorgestelde beleidsrichting in de visie voor natuur en landschap 2015-2025	<ul style="list-style-type: none"> <li>- Mobiliteit van recreanten als element van de aantrekkelijkheid van Weert expliciet vaststellen</li> <li>- Spanningspunt: Mobiliteitseisen voor de landbouw bewaken van de fysieke toegankelijkheid van percelen en gelijktijdig behouden van kleinschalig / historisch landschap</li> <li>- Verdere uitbouw van een kwalitatief hoogwaardig en aantrekkelijk recreatief netwerk in Weert</li> </ul>				
Door stakeholders ingebrachte potentiële projecten en ontwikkelingslijnen	<ul style="list-style-type: none"> <li>- Engineering van de West Tangent: voorkomen dat deze een ecologische en recreatieve barrière gaat vormen.</li> <li>- In gebruik name spoortraject Weert-Hamont biedt ook kansen voor aanleg (natuur)transferium bij Weerterbergen. Hiermee wordt het gemakkelijker om vanuit de stad op een laagdrempelige manier het buitengebied te bezoeken EN voor recreanten bied je een aantrekkelijke route naar de binnenstad (zonder parkeerproblematiek).</li> <li>- Aanleg van een aantrekkelijk recreatief netwerk in het gebied Zuid-Willemsvaart, Boshoverheide, Cranendonck in combinatie met de realisatie van de ecologische verbindingzone (o.a. over het kanaal)</li> <li>- Realiseren van aantrekkelijke recreatieve oost-west verbindingen (wandelen, fietsen, paardrijden, mennen) welke ook te gebruiken zijn voor arbeidsmobiliteit</li> <li>- Inventarisatie van ontbrekende schakels in de routenetwerken</li> <li>- Opheffen van de barrièrewerking van de Ringbaan Zuid (doel: stad-land relatie versterken)</li> </ul>				
Inzet stakeholders bij toekomstige acties	-				

Nummer	<b>10</b>				
Doel	<b>WONEN, RECREEREN, EN WERKEN IN WEERT BEVORDEREN</b>				
Inhoud	Het landschap als kernkwaliteit voor het vestigingsklimaat van de gemeente; de positie van gebruiksgroen voor een goede en gezonde werk-, leef- en woonomgeving en als toeristisch – recreatief uithangbord promoten.				
Toelichting en reacties stakeholders	<ul style="list-style-type: none"> <li>- Groen draagt bij aan de opvang van fijn stof, CO2 en het tegengaan van hittestress</li> <li>- Aandachtspunt: milieuzaken strikt handhaven in de grootschalige -industriële activiteiten</li> </ul>				
Relatie met oogmerk(en)	I. Ambitie van de landbouw in het landschap plaatsen	II. Bijzondere natuur met economisch rendement nastreven	III. Duurzaamheid, biodiversiteit en cultuurhistorische waarden bevorderen	IV. Aantrekkelijk en veilig buitengebied borgen	V. Een aantrekkelijke woonomgeving voor burgers en een goed vestigingsklimaat voor bedrijven realiseren
	+	+	++	+	++
Voorgestelde beleidsrichting in de visie voor natuur en landschap 2015-2025	<ul style="list-style-type: none"> <li>- Doorlopende vakkundige positionering (promoten) van de groene kwaliteiten van Weert en de grotere regio</li> <li>- Strategie bepalen over hoe we de inwoners meer kunnen betrekken bij de inrichting en beheer van het landschap, natuur, (cultuur)historie en milieu.</li> <li>- Verdere uitbouw van een kwalitatief hoogwaardig en aantrekkelijk recreatief netwerk in Weert</li> <li>- Vergroening van de stedelijke leefomgeving en binnenstad</li> </ul>				
Door stakeholders ingebrachte potentiële projecten en ontwikkelingslijnen	<ul style="list-style-type: none"> <li>- Realiseren van aantrekkelijke recreatieve oost-west verbinding (wandelen, fietsen, paardrijden, mennen) welke ook te gebruiken zijn voor arbeidsmobiliteit</li> <li>- Inventarisatie van ontbrekende schakels in de routenetwerken</li> <li>- Benutten van de potenties van de groene omgeving door (uitbreiding van de) recreatieve sector: meer ruimte voor kleinschalige verblijfsaccommodaties</li> <li>- Opheffen van de barrièrewerking van de Ringbaan Zuid (doel: stad-land relatie versterken) met aansluitend het ontwikkelen van een speel- en herdenkingsbos.</li> </ul>				
Inzet stakeholders bij toekomstige acties	-				

Nummer	<b>11</b>				
Doel	<b>EDUCATIE ALS OPGAVE; ONTWIKKELEN EN BEVORDEREN VAN RESPECT VOOR LANDSCHAP EN NATUUR</b>				
Inhoud	Het belang van educatie en goede communicatie: het creëren van een leesbaar landschap voor inwoners en recreanten en als inspiratiebron voor de jongere generatie.				
Toelichting en reacties stakeholders	<ul style="list-style-type: none"> <li>- Aandachtspunt bij educatie: veiligheid en toegankelijkheid in het landschap. Ook is het bijbrengen van gevoel voor de natuur en respect voor de onvervangbare waarden ervan een factor</li> <li>- Het natuur- en milieueducatie centrum verder uitbouwen als kennisnetwerk en inspirator</li> </ul>				
Relatie met oogmerk(en)	I. Ambitie van de landbouw in het landschap plaatsen	II. Bijzondere natuur met economisch rendement nastreven	III. Duurzaamheid, biodiversiteit en cultuurhistorische waarden bevorderen	IV. Aantrekkelijk en veilig buitengebied borgen	V. Een aantrekkelijke woonomgeving voor burgers en een goed vestigingsklimaat voor bedrijven realiseren
	+	0	++	+	+
Voorgestelde beleidsrichting in de visie voor natuur en landschap 2015-2025	<ul style="list-style-type: none"> <li>- Strategie bepalen over hoe we de inwoners meer kunnen betrekken bij de inrichting en beheer van het landschap, natuur, (cultuur)historie en milieu.</li> <li>- De identiteit van Weert en de regio versterken</li> <li>- Jeugd ruimte geven en betrekken bij het landschap en natuur</li> <li>- Initiëren van maatregelen en lespakketten rondom biodiversiteit</li> </ul>				
Door stakeholders ingebrachte potentiële projecten en ontwikkelingslijnen	<ul style="list-style-type: none"> <li>- Bewustwording opnemen in een specifiek lokaal plan voor het voortgezet en basisonderwijs</li> <li>- Stad-land relatie versterken door communicatie en educatie</li> <li>- Pilot 'leesbaar landschap' uitwerken en resultaat onderzoeken</li> <li>- Voortzetting samenwerking lokale organisaties zoals IVN en CNME</li> <li>- Ontwikkeling van speel- en herdenkingsbos als uitloopgebied voor de stad</li> </ul>				
Inzet stakeholders bij toekomstige acties	-				

Nummer	<b>12</b>				
Doel	<b>BRONNEN VAN SPANNING ONDERKENNEN, OMGAAN MET ACCUMULATIE VAN WENSEN</b>				
Inhoud	Het expliciet bespreekbaar maken van de diverse spanningbronnen die er thans bij landschapsontwikkeling aan de orde zijn. Denk daarbij aan: de claims op het buitengebied, de claims op het gebruik ervan, conflicterende aspecten van de verschillende invullingen en mogelijke andere bronnen van spanning die kunnen gaan optreden.				
Toelichting en reacties stakeholders	<ul style="list-style-type: none"> <li>- De spanningsbronnen analyseren d.m.v. een SWOT-analyse</li> <li>- Spanningsbron: milieu-invloeden op vooral de kwetsbare natuur</li> </ul>				
Relatie met oogmerk(en)	I. Ambitie van de landbouw in het landschap plaatsen	II. Bijzondere natuur met economisch rendement nastreven	III. Duurzaamheid, biodiversiteit en cultuurhistorische waarden bevorderen	IV. Aantrekkelijk en veilig buitengebied borgen	V. Een aantrekkelijke woonomgeving voor burgers en een goed vestigingsklimaat voor bedrijven realiseren
	+	+	+	+	+
Voorgestelde beleidsrichting in de visie voor natuur en landschap 2015-2025	<ul style="list-style-type: none"> <li>- Structureel overleg voeren met alle stakeholders om de spanningsbronnen tijdig te bespreken en samen oplossingen te zoeken.</li> <li>- Realisatie van een Kempen~Broek dat nieuwsgierigheid en verwondering opwekt.</li> </ul>				
Door stakeholders ingebrachte potentiële projecten en ontwikkelingslijnen	<ul style="list-style-type: none"> <li>- Het vinden van een balans tussen (wildernis) natuur en veilig recreëren in het Kempen~Broek en hierover sluitende afspraken maken (bijv. zoneren icm realisatie van aantrekkelijke uitkijkpunten)</li> <li>- Spanningspunt: Mobiliteitseisen voor de landbouw bewaken van de fysieke toegankelijkheid van percelen en gelijktijdig behouden van kleinschalig / historisch landschap.</li> </ul>				
Inzet stakeholders bij toekomstige acties	-				

Nummer	<b>13</b>				
Doel	<b>DUURZAAM SAMENLEVEN BEVORDEREN</b>				
Inhoud	<p><i>Duurzaamheid en synergie met andere maatschappelijke belangen als uitgangspunt bij het ontwikkelen van het landschap. Toetsing van plannen van derden verdient expliciete opname als een van de hoekstenen van de visie.</i></p> <p>Een gezonde en duurzame leefomgeving wordt als prettig ervaren. Zij nodigt uit tot gezond gedrag waar de druk op de gezondheid zo laag mogelijk is. Meer concreet is een gezonde, duurzame leefomgeving een leefomgeving die:</p> <ul style="list-style-type: none"> <li>- schoon en veilig is en uitnodigt tot bewegen, spelen en sporten;</li> <li>- fietsen, wandelen en OV-gebruik stimuleert en zorgt voor goede bereikbaarheid er voor zorgt dat mensen elkaar kunnen ontmoeten;</li> <li>- rekening houdt met de behoeften van de (toekomstige) bewoners en specifieke bevolkingsgroepen (kinderen, ouderen, chronisch zieken, gehandicapten, lagere inkomensgroepen);</li> <li>- een goede milieukwaliteit (geluid, lucht, bodem, externe veiligheid) heeft;</li> <li>- voldoende groen, natuur en water en aandacht voor klimaatadaptatie heeft;</li> <li>- gezonde en duurzame woningen heeft;</li> <li>- een aantrekkelijke en gevarieerde openbare ruimte heeft en die bovendien een gevarieerd aanbod aan voorzieningen (bijvoorbeeld woningen, scholen, winkels, cultuur, bedrijven, openbaar vervoersvoorzieningen, sport) heeft.</li> </ul>				
Toelichting en reacties stakeholders	<ul style="list-style-type: none"> <li>- Dit is een overkoepelend thema: begin hiermee.</li> <li>- Betrek bewoners en belanghebbende partijen, de andere drie O's (overheid, ondernemers en onderwijs) bij het landschap dat hen omgeeft. Nodig uit en werk met en vanuit de motieven van de omwonenden.</li> <li>- Heb oog voor lokale initiatieven, want dat zijn belangrijke kristallisatiepunten. Stimuleer en faciliteer (werk aan een model van vraaggestuurde gebiedsontwikkeling).</li> <li>- Duurzaamheid is ook aanpassen aan en inspelen op de klimaatverandering</li> <li>- Zie in dit verband ook rapport 'duurzaam groen voor een gezonde samenleving' (<a href="http://www.groenweert.nl">www.groenweert.nl</a>)</li> </ul>				
Relatie met oogmerk(en)	I. Ambitie van de landbouw in het landschap plaatsen	II. Bijzondere natuur met economisch rendement nastreven	III. Duurzaamheid, biodiversiteit en cultuurhistorische waarden bevorderen	IV. Aantrekkelijk en veilig buitengebied borgen	V. Een aantrekkelijke woonomgeving voor burgers en een goed vestigingsklimaat voor bedrijven realiseren
	+	+	++	+	+
Voorgestelde beleidsrichting in de visie voor natuur en landschap 2015-2025	<ul style="list-style-type: none"> <li>- Een vitaal en duurzaam platteland ontwikkelen waar landbouw, natuur, recreatie en bebouwing in evenwicht zijn.</li> <li>- Ruimte voor water en groen bij stedelijke reconstructies (wijkvisies)</li> </ul>				
Door stakeholders ingebrachte potentiële projecten en ontwikkelingslijnen	<ul style="list-style-type: none"> <li>- het werken aan een goede, lokale transitie naar een duurzame energiehuishouding met ruimte voor bijvoorbeeld wind en zonne-energie</li> <li>- Het creëren van een klimaatbestendige stad: Tijdig inspelen op effecten zoals droogte, temperatuurstijgingen, wateroverlast, etc. Daarnaast actief inspelen op de energietransitie (wind en zon) door het opraken van fossiele brandstoffen, terugdringen van luchtverontreiniging etc. Streekproducten stimuleren: meer aanbod nabij de stad van lokale producenten voor de verduurzaming van agrarische sector</li> </ul>				
Inzet stakeholders bij toekomstige acties	-				

## 5. Algemeen beeld en proces

Enkele stakeholders hebben naast de reactie op de (hoofd)lijnen ook algemene inhoudelijke en procesmatige suggesties en opmerkingen naar voren gebracht. Het gaat, kort samengevat, om de volgende –naar hun smaak- essentiële zaken. In het overzicht zijn ook kanttekeningen uitgewerkt.

Nr.	Opmerkingen stakeholders	Kanttekeningen/ advies
1.	De wens van verschillende stakeholders was het om naast een ontwikkelingsvisie ook een ' <b>basisvisie landschap</b> ' op te stellen. Hierin moeten 1) de huidige waarden van het landschap opgenomen worden en 2) het streefbeeld vastgelegd worden. Deze visie dient vastgesteld te worden zodat plannen en ontwikkelingen hieraan getoetst kunnen worden.	Deze breedte is in de voorliggende visie niet opgenomen. Bovendien zijn tal van aspecten van een streefbeeld al opgenomen in vigerend beleid zoals het bomenbeleidsplan en daarmee vastgesteld. Deze visie 2015-2025 richt zich primair op de vraag hoe er (samen) gewerkt kan worden in een heldere setting van participatie van burgers, organisaties en overheden.
2.	<b>Duurzame ontwikkeling</b> in het landschap: zoek een balans tussen ecologie en economie maar kijk ook naar de sociale en psychologische kwaliteit van het landschap (leefbaarheid).	Dit aspect is (impliciet) aan de orde bij vrijwel elke beschreven ontwikkelingslijn.
3.	Een zorgvuldige omgang met het ons omringende <b>cultuurlandschap</b> is thans meer dan ooit nodig. Zeker nu een steeds kleinere groep grondeigenaren bepalend is voor het landschapsbeeld, maar ook de biodiversiteit en de erfgoederen in de buitengebieden. Het is belangrijk dat er goede communicatie en afstemming plaatsvindt tussen deze spelers en de inwoners van Weert: respect voor elkaar en het landschap	Vrijwel alle landschap is cultuurlandschap. Het is in cultuur gebracht en in elk geval zeer langdurig gebruikt en qua vorm en functie bepaald door invloeden van culturele aard. Het landschapskader Noord en Midden Limburg is het toetsingskader bij elke ontwikkeling in het buitengebied.
4.	<b>“De gemeente zijn we zelf”:</b> Gemeenschappen die zich uit vrije wil willen inzetten voor het vergroten van de betrokkenheid van mensen bij hun omgeving kunnen een leidend hoofdmotief zijn. De gemeente moet dan willen uitnodigen en faciliteren. Dat begint door waardering te hebben voor de energie van mensen en partijen die willen verbinden. Zet deze mensen ook in aan het begin van de keten: ze zijn concreet, resultaatgericht en voeren concrete	Dit aspect wordt steeds belangrijker. De tijd dat de zorg voor ontwikkeling en beheer vrijwel alleen aan de overheid kan worden overgelaten is voorbij. Juist de actieve participatie van individuen en (sociale) verbanden is bij de vormgeving cruciaal.

	dingen uit. Heb oog en oor voor deze dimensie en kracht.	
5.	Landschap is van fundamenteel belang voor de kwaliteit van ons leven en ons welbevinden. Dit belang wordt ook uitgedragen. Diverse partijen geven aan dat ze zich dat <b>bewust zijn, de trots</b> willen versterken en overdragen. Laat deze initiatieven richtinggevend zijn. Koester en ondersteun deze.	Voortdurende en breed gedragen zorg en dialoog over het landschap versterkt de identiteit ervan en draagt sterk bij aan de identificatie <u>met</u> het landschap. Integrale ontwikkelingen kunnen zo ten dienste staan van het landschap (meerwaarde creatie)
6.	Er wordt in het kader van de landschapsontwikkelingsvisie gepleit voor een <b>verbreding van de financiering</b> . De groenste Stad/Regio heeft ambities die gezien zijn en dat gegeven dient zich ook te vertalen in concrete middelen die beschikbaar komen	De bijdragen vanuit de overheid staan op alle niveaus onder druk. Er zal creatief naar nieuwe financieringsbronnen moeten worden gezocht. Winst wordt gehaald door vroegtijdige samenwerking op te zoeken. De uitwerking van het GKW kan bijdragen tot alternatieve financiering.
7.	Landschap houdt niet op aan de grens. In de projectenwereld van het Kempen~Broek komen heel veel goede dingen samen. Lokale bewoners kunnen en willen ook een <b>grensoverschrijdende rol</b> spelen. De mogelijkheid tot internationale samenwerking is een kans die zeker in de landschapsontwikkelingsvisie opgenomen moet worden. Het voorbeeldgedrag van het samenwerken in en rond Weert is voor vele andere regio's inspirerend gebleken. Weert heeft hier een duidelijke voorbeeldrol.	Het Weerter succes van de grensoverschrijdende visie en de daarbij uitgevoerde praktijk is spreekwoordelijk geworden en het heeft ook veel (internationale) waardering ontmoet. Het verdient aanbeveling burgers, organisaties bij de vormgeving van diverse grensoverschrijdende aspecten actief in positie te brengen.



## 6. Van denkbeeld naar visie

---

*Het beeld van de eerder vastgestelde oogmerken en de keuzen die daaruit volgden.*

Tijdens de discussie met de commissie Ruimte (dd 3 maart 2015) werden de oogmerken, zoals eerder is aangegeven, besproken en ter kennisname aangenomen. Daarmee zijn de vijf richtinggevendende ambities zoals in het landschap en in de omgeving te realiseren helder en eenduidig aangegeven. Verder is de commissie ook geïnformeerd over de achtergronden, het vertrekpunt, de aanpak en de doelen van de landschapsontwikkelingsvisie.

### De essentie van de inbreng van de stakeholders

De stakeholders werden, in dezelfde zin als de commissie Ruimte, geïnformeerd over de achtergronden, het vertrekpunt, de aanpak, de oogmerken en de doelen van de visie. Tevens werd als discussiedocument een lijst met (mogelijke) ontwikkelingslijnen aangeboden.

Tijdens de twee bijeenkomsten met de stakeholders ontstond een boeiende discussie over de rol en inbreng van de stakeholders. Uiteindelijk leidde een en ander tot de afspraak dat de resultaten volgend uit de discussies en (schriftelijke) inhoudelijke feedback samen met de commissie Ruimte behandeld zouden worden. Een datum voor dit overleg is in september 2015 voorzien.

De inbreng van de discussie met de stakeholders had in essentie betrekking op de volgende hoofdonderdelen en -vragen:

1. Op welke manier wordt het interactieve proces vormgegeven; welke stappen worden doorlopen, wat is de gegeven input door de collega stakeholders en wat zijn de consequenties van de keuzen die gemaakt worden?

#### *Beknopte reactie:*

*De aanpak is gepresenteerd tijdens de 1e bijeenkomst met de stakeholders. Tijdens beide bijeenkomsten was ruimte voor input. Alle voor het landschap relevante onderwerpen zijn bespreekbaar en aan te dragen voor de ontwikkelingsvisie. De inhoudelijke documenten die voorafgaand aan de overleggen zijn toegestuurd behelsden voorstellen die in samenspraak met de gemeente (zorgvuldig) opgesteld zijn. Deze documenten vormden de uitgangspunten voor de discussie (en geen vastgesteld kader).*

2. Moet de landschapsvisie zoals die thans in bewerking en voorbereiding is ingaan op de vorm de structuur en de majeure hoofdlijnen van het landschap van de gemeente Weert?

#### *Beknopte reactie:*

*Deze vragen zijn eerder en uitvoerig beantwoord in vastgestelde beleidsdocumenten derhalve is daarop thans niet de focus gelegd.*

3. Hoe moeten we omgaan met uiteenlopende claims op en belangen verbonden aan ruimtegebruik voor tal van functies waarvan er enkele goed, en enkele niet of nauwelijks combineerbaar zijn?

#### *Beknopte reactie:*

*De voor de gemeente Weert genoemde onderwerpen zijn geïnventariseerd en als 'hoofdlijnen' in dit rapport opgenomen. Het is de bedoeling om samen met de stakeholders en de commissieleden Ruimte deze onderwerpen op hoofdlijnen te bespreken, tot een prioritering te komen en afspraken te maken over de vervolgstappen.*

### De onderliggende momenten van spanning bij het formuleren van een visie

Duidelijk is dat er uiteraard ook in de gemeente Weert spanningsbronnen zijn. De voornaamste en meest actuele zijn:

- *Vormen van beheer van het Kempen~Broek en het veilig consumeren van de natuur door recreanten en omwonenden;*
- *Natuurdoelen groene parels: er is een verschillende opvatting over welke natuurdoeltypen nagestreefd worden voor bijv. de Tungelerwallen. Dit heeft een directe relatie met het soort beheer dat uitgevoerd wordt;*
- *Het eigene van het Weerter landschap behouden en cultuurhistorische landschapskenmerken herstellen icm grootschalige agrarische bedrijfsvoering. De ideeën over 'het eigene' zijn talrijk en zeer gevarieerd;*
- *Het belang van een duurzame aanpak op alle beleidsvlakken;*
- *Integrale benadering bij de afwerking van de zandafgraving; overleg en afstemming met gebruikers en stakeholders is hier gewenst;*
- *Ontwikkelen locaties voor windenergie (regionaal onderzoek);*
- *Gebiedsvisie Weert – Cranendonck, landschapsontwikkeling mogelijk door economische ontwikkeling.*

De genoemde spanningsbronnen en aangedragen punten van aandacht zijn alle zorgvuldig opgenomen in de 13 ontwikkelingslijnen en van kanttekeningen voorzien.


### De resultante: de landschapsontwikkelingsvisie op hoofdlijnen

De uitwerking van de visie kan het beste gaan plaatsvinden aan de hand van de 13 ontwikkelingslijnen. Dit betreft uitwerkingen van punten zoals eerder in dit rapport gedefinieerd. Deze geven de richting aan en zij bieden een gedocumenteerd model dat als basis zal dienen voor besluitvorming. De relevante reacties van stakeholders zijn daarbij opgenomen alsmede een eerste suggestie mbt de op te pakken projecten om op een proactieve manier in te spelen op de ontwikkelingen. In de eerder gegeven opsomming zijn zij alle nevenschikkend geordend, het is aan de commissie Ruimte en de stakeholders om, indien dat wordt gewenst, hier een nadere prioritering te verbinden.

### De transitie van visie naar projecten; de verdere aanpak

In het najaar van 2014 is, in het kader van het werken aan de landschapsvisie een uitgebreide verkenning gedaan en zijn er een groot aantal projecten/wensen (meer dan 100) aangeduid en op hoofdlijnen beschreven. Deze kennen een generale en behoorlijke spreiding over alle delen van Weert en zij raken alle aan een (ver)beter(d) toekomstig landschap. Een deel van deze projecten komt als suggestie terug bij de 13 ontwikkelingslijnen. Deze lijst is zeker nog niet compleet. Ook het beoordelen van de actualiteit en relevantie is iets wat door de stakeholders en de commissie Ruimte behandeld moet worden. In de toekomstige discussie kan de keuze worden gemaakt om projecten in een reeks van belang qua uitvoering te plaatsen.

Aan de politiek worden de volgende keuzen in overweging gegeven:



- De kernvraag is of de thematiek zoals voorgesteld voldoende aantrekkelijk en inspirerend genoeg is om er doordachte acties en heldere keuzen op te baseren.

- Na besluitvorming over de vervolgstappen (inhoudelijk) volgt een verkenning van de noodwendige investeringen gebaseerd op een helder sturingsmodel

- Daarbij gaat de kost ook hier voor de baat. Werken vanuit de idee dat het vanzelf gaat is een kostbaar misverstand.

- Indien echter de aanpak rationeel en doordacht zijn kan en van begin af aan een zakelijke aanpak kent kunnen de (proces)kosten aanmerkelijk beperkt blijven mede door het bepalen van een heldere werklijn en het opsporen van kansen die het evidente schaalvoordeel nu eenmaal kan bieden.

- Valkuilen daarbij zijn ongetwijfeld een te sterke oriëntatie op hetgeen er niet kan en een onvoldoende focus op het behalen van concreet resultaat.

- **Het delen van invloed, kennis en kansen gaat vooraf aan het succes. Alle stakeholders zijn aan zet**

## 7. Advies: vervolgstappen en keuzen

---

*(Dit onderdeel van het rapport wordt verder uitgewerkt direct na het overleg met de stakeholders en commissieleden in september 2015)*

Nadat de Commissie Ruimte en de stakeholders in september 2015 hun visie hebben gegeven, mede op basis van de uitvoerige input zoals eerder gegeven door de stakeholders in een proces zoals hierboven beschreven, worden de resultaten uitgewerkt in een plan.

In dat plan worden de voornemens geconcretiseerd en in essentie het antwoord gegeven op de volgende vragen:

1. Wat er kan worden aangemerkt en opgepakt als nieuwe landschapsontwikkeling?
2. Welke acties moeten worden ondernomen om reeds gerealiseerde projecten duurzaam te conserveren?
3. Hoe kunnen de (per definitie schaarse) middelen voor de doelen en oogmerken zoals geformuleerd worden ingezet?

### De inzet van ALLE stakeholders

Duidelijk is dat de financiële ruimte en daarmee de armslag van de gemeente bij het realiseren van nieuwe natuur en het werken aan landschapsverbetering en –herstel belangrijk kleiner is dan vroeger. Dat brengt onder meer met zich mee dat alle beslissingen over investeringen in het landschap zorgvuldiger moeten worden afgewogen en in het licht van de financiële haalbaarheid moeten worden beoordeeld.

De ontwikkelingsvisie Landschap, waarvoor de bespreking van 7 september as. een belangrijke bijeenkomst is voor de afronding van de 1e stap, zal de beleidsmatige basis bieden voor de actielijnen waaraan gewerkt gaat worden in de periode 2015-2025. Gedurende het interactieve proces worden de beleidsmatige basis en de uitwerking hiervan steeds concreter.

Daarnaast is het zaak dat er een actieve en werkzame bijdrage is van de stakeholders bij het uitwerken en vormgeving van de aanpakken zoals bedoeld. Een open en interactieve samenwerking wordt sterk bevorderd en zeer gewaardeerd. De kansen en ontwikkelingen die zich voordoen moeten steeds integraal en in functie van landschapsontwikkeling optimaal benut worden en ingezet kunnen worden als cofinanciering of als basis voor aanvullende subsidiëring door andere overheden.

De gemeente stelt voor dat er een periodiek overleg is met de organisaties (de kring die heeft bijgedragen aan de totstandkoming van de visie in 2015). Daarbij worden de belanghebbenden in een open dialoog periodiek geïnformeerd over de voortgang van de projecten en de stakeholders kunnen de groep informeren over hun eigen projecten en ideeën. Het doel hiervan is om samenwerking te stimuleren en synergie op te zoeken. Dit overleg biedt een forum waar externe ontwikkelingen besproken kunnen worden en hier tijdig op geanticipeerd kan worden. Tijdens dit overleg wordt tevens systematisch verkend welke bijdrage de stakeholders (en de gemeente is er daar een, maar zeker niet de enige van) in de voorbereiding en realisatie van ontwikkelingsprojecten.

## Verdere uitrol van de ontwikkelingsvisie

Bij de vormgeving van het plan en de opname van projecten daarin zoals dat hier bedoeld wordt spelen de volgende punten een rol:

- De financiële haalbaarheid en de termijn waarover deze wordt gespreid.
- De verhouding van publieke en private financiering.
- De kosten van instandhouding en beheer (en financiering daarvan).
- De synergie en de uitstraling van stad en land.
- De mogelijke betrokkenheid van stakeholders bij ontwikkeling (vormgeving), uitvoering en beheer/ onderhoud.

De volgende stap in de ontwikkelingsvisie Landschap is het opstellen van een uitvoeringsprogramma voor de periode 2015 -2025. Dit uitvoeringsprogramma wordt na het vaststellen van dit ontwikkelingsvisie samen met stakeholders opgesteld. Zoals eerder verwoord wordt de ambitie voor het werken aan de kwaliteit van het landschap bepaald door de beschikbare financiële middelen. Op basis van de genoemde ontwikkelingen dient een prioritering vastgesteld te worden.

Het is duidelijk dat de gemeente Weert voor de uitvoering de stakeholders actief gaat betrekken om ideeën en kansen zoveel als mogelijk bij elkaar te brengen zodat deze elkaar kunnen versterken. De gemeente Weert wil vooral duidelijk stellen dat zij niet alleen de verantwoordelijkheid en kosten kan dragen. De gemeente Weert nodigt alle partijen dan ook uit om zich actief in te zetten voor de ontwikkelingsvisie voor het landschap van Weert en ziet hierin kansen voor een nog mooier en unieker landschap.

*Bijlagen:*

1. Notitie Gebiedsontwikkeling Weert d.d.
2. Relevante rapporten en beleidsstukken
3. De 18 (+1) in dit proces voorgestelde ontwikkelingslijnen
4. Toetsingscriteria voor het “ omgaan met “
5. Genodigdenlijst stakeholders interactief proces landschapsontwikkelingsvisie
6. Kort Verslag discussieavond 16-4-2015 Landschapsontwikkelingsvisie Weert
7. Kort Verslag discussieavond 7-5-2015 Landschapsontwikkelingsvisie Weert
8. Input stakeholders op principale hoofdlijnen
9. recreatie in relatie tot het thema landschap

## 1. Relevante rapporten en beleidsstukken

### Gemeentelijke beleidsstukken

- Kadernota Groen
- Structuurvisie Weert 2025 (incl. bijlage interviews externe specialisten en verslagen discussieavonden bevolking en stakeholders)
- Nota stads- en dorpsgezichten, vastgesteld 1 juli 2008 (b&w)
- Bomenbeleidsplan Weert (2012)
- *Structuurvisie Wonen, Zorg en Woonomgeving Midden-Limburg (2014)*

### Provinciaal beleid

- Provinciaal Omgevingsplan Limburg (POL2014)
- Het oog van Midden-Limburg (regiovisie 2008-2028)

### Overige nota's

- Verslag expertmeeting cultuurhistorie Kempen~Broek
- Verslag gebiedsvisie Weert - Cranendonck
- Beleidsplan Stichting NMC Weert 2012-2015
- Natuur in Weert (visie Stichting Ark)
- Natuurvisie Weerter Kempen (visie Natuurmonumenten)
- Gebiedsvisie Kempen~Broek Ijzeren Man (Recreatieve visie)
- Grenspark Kempen~Broek Duurzaam verbinden (Interreg)
- Bouwstenen voor ontsnippering Grenspark Kempen~Broek

### Toegezonden visies en wensen van stakeholders

- IVN Weert
- ARK
- Dorpsraad Stramproy
- *Stichting Groen Weert*
- Ecologische werkgroep Weert Zuid
- St. Natuur en Milieueducatie Weert
- LLTB

## 2. Notitie Gebiedsontwikkeling Weert

(Is reeds verspreid onder de stakeholders, wordt t.z.t. bijgevoegd)



### 3. De 18 (+1) voorgestelde ontwikkelingslijnen

Nr.	Speerpunten	De ontwikkelingslijnen: voorgestelde acties tbv realisatie van de speerpunten	Locatie	Reacties
1.	Realisatie van een hoogwaardig groen netwerk en benutten van de potenties mbt biodiversiteit in het buitengebied: de groene parels en daarbuiten.	Plan van aanpak voor het vergroten van de <b>biodiversiteit in het buitengebied</b> . Voorbeelden: erfbeplanting, versterken groen raamwerk, wijze van beheer, etc.	Hele gemeente	
2.	Realisatie van een hoogwaardig groen netwerk en benutten van de potenties mbt biodiversiteit in het buitengebied: de groene parels en daarbuiten.	Een plan uitwerken over het gewenst beeld en welke vorm van <b>landschapsbeheer</b> om de bijzondere <b>natuurparels</b> van Weert (zoals de Tungelerwallen) te behouden en versterken met ruimte voor participatie-natuur.	Hele gemeente	
3.	Behouden en versterken van natuurwaarden en kansen bieden voor lokale (agrarische) ondernemers.	Het stimuleren van <b>agrarisch natuurbeheer</b> dat bijdraagt aan de biodiversiteit en de belevingswaarde van het landschap.	Hele gemeente	
4.	Het eigene van Weert behouden en historische landschapkenmerken herstellen. Potenties van het landschap benutten en beleefbaar maken.	Uitvoeringsprojecten definiëren voor de ontwikkeling en versterking van de bestaande <b>landschapstypen en -elementen</b> van het oude cultuurlandschap alsmede het <b>leesbaar</b> maken van cultuurhistorische informatie	Hele gemeente	
5.	Realisatie van meer (tijdelijk) gebruiksgroen waarmee ingespeeld wordt op de lokale behoeften en een positieve beleving van de openbare ruimte.	Tijdelijk anders bestemmen: Het vastleggen van afspraken en maken van een procedure om (tijdelijk) gebruik van percelen van bv <b>braakliggende terreinen</b> mogelijk te maken. En onderzoeken hoe burgerinitiatief hierin een plaats kan krijgen.	Hele gemeente	
6.	Realisatie van een veerkrachtige gemeente die de effecten van de klimaatveranderingen kan opvangen en bijdraagt aan het tegengaan van verdere klimaatveranderingen.	Het creëren van een <b>klimaatbestendige stad</b> om tijdig in te spelen op effecten zoals droogte, temperatuurstijgingen, wateroverlast, het opraken van fossiele brandstoffen, etc.	Hele gemeente	
7.	De kwaliteit van de openbare ruimte integraal benaderen: het aspect groen evenveel belang toekennen als rood (stedenbouw) en grijs (verkeer en civiel).	Bebouwing en <b>landschap in harmonie</b> : het uitwerken van een plan voor landschappelijk inpassen van (agrarische) bebouwing.	Hele gemeente	
8.	Verrommeling van het buitengebied tegengaan en kansen bieden voor aansprekende initiatieven.	Het zoeken naar oplossingen voor <b>leegstaande agrarische gebouwen</b> .	Hele gemeente	
9.	Betrekken van de inwoners van Weert bij het buitengebied (natuur en landschap) van Weert.	<b>Educatie en communicatie</b> : Strategie bepalen over hoe we de inwoners meer kunnen betrekken bij het landschap, natuur, (cultuur)historie en milieu.	Hele gemeente	
10.	Benutten van de potenties van de groene omgeving voor	Onderzoeken hoe we <b>meer toeristen</b> naar de gemeente	Hele gemeente	

	(uitbreiding) van de recreatieve sector in Weert. (kleinschalige verblijfaccommodaties)	Weert krijgen. Regionale aanpak. Welke kansen brengen de nominaties en een regionale aanpak en hoe maken we hier optimaal gebruik van?		
11.	Ontwikkeling van de stadsrandzones van Weert.	Opheffen van de barrièrewerking van de Ringbaan zuid. Doel: <b>stad-land relatie versterken</b> .	Stadsrand zuid/ Dijkerakker	
12.	Realisatie van een kwalitatief hoogwaardig en aantrekkelijk recreatief netwerk in Weert.	Realisatie van groene en aantrekkelijke <b>recreatieve verbindingen</b> tussen stad en buitengebied. Aandachtspunt: voorkomen dat de West tangent een barrière gaat vormen.	Vrakker, Boshoven en Laar	
13.	Realisatie van een kwalitatief hoogwaardig en aantrekkelijk recreatief netwerk in Weert door het toevoegen van ontbrekende schakels in de routenetwerken.	Aanleg van een <b>aantrekkelijke recreatief netwerk</b> in het gebied Zuid-Willemsvaart, Boshoverheide, Cranendonck in combinatie met de realisatie van de ecologische verbindingzone.	Oost	
14.	Zuid-Willemsvaart en het spoor naar België als economische en toeristisch-recreatieve ader versterken.	Versterken van de <b>fysieke verbinding tussen stad en land</b> door aanleg van een natuurtransferium bij Weerterbergen, gebruikmakend van het spoortraject.	Oost	
15.	De kwaliteit van de openbare ruimte en actuele ontwikkelingen integraal benaderen.	Opstellen van een integrale visie m.b.t. de inrichting van <b>de omgeving van de zandwinning</b> en eisen mbt afwerking en inbedding van de zandwinning in het landschap.	Ijzeren man / Laurabossen	
16.	Realisatie van een veerkrachtige gemeente die de effecten van de klimaatveranderingen goed kan opvangen en bijdraagt aan het tegengaan van verdere klimaatveranderingen.	Het uitvoeren van <b>anti-verdrogingsmaatregelen</b> in het gebied Kruispeel, Wijffelterbroek, Areven	Kempen~Broek	
17.	Realisatie van een voor de mens, flora en fauna aantrekkelijk Kempen~Broek.	Het vinden van een <b>balans</b> tussen (wildernis) natuur en veilig recreëren in het <b>Kempen~Broek</b> . (bijvoorbeeld zoneren, realisatie van aantrekkelijke uitkijkpunten opnemen)	Kempen~Broek	
18.	Realisatie van een hoogwaardig groen netwerk en benutten van de potenties mbt biodiversiteit in het buitengebied: de groene parels en daarbuiten.	<b>Uitbreiding natuurontwikkeling</b> Wijffelterbroek en De Raam met behoud van het open karakter	Kempen~Broek	
19.	Realisatie van een kwalitatief hoogwaardig en aantrekkelijk recreatief netwerk in Weert door het toevoegen van ontbrekende schakels in de routenetwerken.	Realiseren van goede en <b>aantrekkelijke recreatieve oost-west verbindingen</b> (wandelen, fietsen, ruiters, mennen).	Kempen~Broek	

## 4. Toetsingscriteria

Duidelijk is dat de verzameling streefbeelden uitgewerkt in concrete projecten nooit alle tegelijk en op korte termijn uitvoerbaar zal zijn. Factoren die van invloed zijn betreffen uiteraard de aanwezigheid van financiële middelen, de kansen op (co) financiering, het draagvlak, technische uitvoerbaarheid van het werk, de mogelijkheden voor grondverwerving, ruimtelijke inpassingsmogelijkheden etc.

De onderstaande toetsingscriteria vormen een handreiking om te bepalen welke ontwikkelingen op welke termijn haalbaar zijn. Zij zijn niet objectief als een rekenmodel inzetbaar maar kunnen een handreiking bieden bij het bepalen van uiteindelijk te maken keuzen

Toetsingscriteria:

### 1. RELATIE MET OOGMERKEN VAN BELEID

Wat is de link tussen een ontwikkelingsrichting / project en de eerdergenoemde oogmerken?

Indien deze helder is en aansluit bij een oogmerk en past in het beleid draagt dit bij aan de realisatiekans.

### 2. SYNERGIE EN SCHAAL

Zijn ontwikkelingen / projecten met elkaar te verbinden?

Welke onderlinge afhankelijkheden zijn er en welke schaalvoordelen zijn er te behalen? Kunnen we door koppeling van ontwikkelingen van het geheel meer maken dan de som van de afzonderlijke delen? *Het kan zo zijn dat een project een ander project "nodig heeft" om zinvol te zijn en massa te bereiken. Het effect kan belangrijk worden versterkt door een slimme combinatie van projecten in EEN plan van uitvoering. Kan een duidelijke link ook bijdragen aan essentiële kansen op (co-) financiering dan is er zeker aanleiding de koppeling en de synergie op te zoeken*

### 3. LOKAAL EN REGIONAAL DENKEN EN HANDELEN

Wat is het regionale belang (regio en buurland)?

Is een project binnen Weert ook voor de burens en de regio van betekenis en vice versa en is er meerwaarde te behalen door schaalvergroting. ? Kan er niet een aanmerkelijke meerwaarde worden geboekt door het opnemen van een grotere schaal

### 4. SYNERGIE MET ANDER BELEID

Welk synergetisch effect is er met ander beleid aanwezig?

Beleid toerisme & recreatie, cultuurhistorie, agrarische bedrijfsvoering, economie, duurzaamheid, etc. Kan natuur- en landschapsverbetering bijdragen geven aan een sterke economische impuls voor stad en regio

### 5. SPANNINGSBRONNEN

Is de ontwikkeling/ het project actueel en verwacht het op korte termijn aandacht? (welke spanningbronnen staan de gewenste ontwikkeling in de weg?)

*Welke projecten en ontwikkelingen moeten op korte termijn en met voorrang opgepakt worden? Soms komen onderwerpen door actuele gebeurtenissen en incidenten onder de aandacht en is het van belang om snel tot oplossingen te komen. Denk hierbij aan de discussie over de wijze van beheer van natuurgebieden en recreatief gebruik (toegankelijkheid en veiligheid) van deze gebieden. Ook is het van belang om snel te handelen als er in de gemeente majeure projecten uitgevoerd worden door derden die impact hebben op het landschap.*

## 5. Genodigdenlijst stakeholders interactief proces landschapontwikkelingsvisie

Stakeholder	Naam	Actief betrokken
		Ja / Nee
Ark Natuurontwikkeling	Denis Frissen	ja
Bewonersorganisatie Binnenstad		nee
Buro Es	Elise Eskes (adviseur)	ja
Dorpsoverleg Tungelroy / Imkersvereniging St. Ambrosius Weert	Henk van de Ven	ja
Dorpsraad Altweerderheide	Wiel Peters – Wiel Smeets – Bert Valkenburg	ja
Dorpsraad Laar		nee
Dorpsraad Stramproy	Frans Henderikx – Rex Pyka	ja
Dorpsraad Swartbroek		nee
Ecologische Werkgroep Zuid	Frans Smit	ja
Frederix advies	Leon Frederix (adviseur)	ja
Gemeente Weert	Werner Mentens	ja
Heemkunde Stramproy	Frans Verhaag	ja
IVN Weert	Hilde van Dael – Ine van Woensel	ja
LLTB Roermond	Bert Vergoossen	ja
LLTB Weerterland	Christine Kunnen	ja
Molenstichting Weerterland	Vincent van den Berg	ja
Natuurmonumenten	Rob van Schijndel	ja
NHG	Gert van Elk	ja
NMC Ijzeren Man Weert	Pim Sluijter – Jac Tillemans – Gerard Schreurs	ja
Regionaal Landschap Kempen en Maasland		nee
Schuttersbond EMM	Theo Looymans	ja
Stichting Groen Weert	Gerard Hendriks	ja
Wijkoverleg Samen Graswinkel	Gert Jan Molenkamp	ja
Wijkraad Boshoven		nee
Wijkraad Fatima		nee
Wijkraad Groenewoud	Wim Kuijpers - Leo Daems	ja

Wijkraad Leuken	Victor Goumans - Theo Grandiek	ja
Wijkraad Moesel	Mies van der Loo	ja
Wijkraad Molenakker		nee
Wijkraad Rond de Kazerne		nee

## 6. Kort verslag van de discussieavond van 16-4-2015

### Landschapsontwikkelingsvisie Weert

- Datum: - 16 april 2015
- Tijd: - 19.30 tot 21.30 uur
- Locatie: - gemeentehuis Weert
- Aanwezig: - zie presentielijst
- 
- *De gepresenteerde diaserie geeft een beeld van de stappen tot dusverre, de standpunten van de informatiebijeenkomst Cie. Ruimte op 11 maart jl., de aanpak en centrale oogmerken van de op te stellen visie.*
- 
- *Vragen/ opmerkingen in essentie betroffen*
- *Er wordt verzocht om de door de gemeente verzamelde visies van de deelnemende partijen naar de aanwezigen te sturen.*
- *Er is onduidelijkheid over wat er bedoeld wordt met de definitie 'visie'.*
- *Wat is de consequentie van de keuze van vandaag? In hoeverre worden er besluiten genomen?*
- *Er is behoefte aan meer achtergrondinformatie.*
- *Wat is precies het eindproduct en wat is hiervan de status? Zit hier nieuw kaartmateriaal bij?*
- *De Kadernota Groen is qua landschapsanalyse nog steeds van toepassing maar de genoemde ontwikkelingen zijn soms achterhaald en het overzicht is niet compleet (de nieuwe ontwikkelingen 2010-2015 ontbreken).*
- *Er wordt geopperd om i.p.v. het maken van een nieuwe visie de Kadernota Groen voor Weert te actualiseren en te herijken.*
- *Het thema 'educatie' ontbreekt in de 18 ontwikkelingslijnenlijst. Dit kan (en zal) uiteraard worden toegevoegd. (de 18 worden er 19)*
- *De 19 ontwikkelingslijnen zouden gesorteerd moeten worden op locatie en waar mogelijk zouden we ontwikkelingslijnen moeten samenvoegen.*
- 
- *De volgende gegevens worden voorafgaand aan het vervolgoverleg (digitaal) toegestuurd:*
- 
- *Agenda voor de volgende vergadering*
- *Verslag van de bijeenkomst 16-4-2015*
- *Notitie bundeling ontwikkelingen uit visies (okt. 2014)*
- *Toegezonden visies stakeholders (zie de bijlagen bij de bovengenoemde notitie)*
- *Toelichting / onderbouwing hoe de keuze op de 18 projecten tot stand is gekomen*
- *Onderbouwing selectie 18 projecten, de methode*
- *Het scoringsschema*
- *Samenvatting Kadernota Groen Gemeente Weert*
- *Link naar de Kadernota Groen Gemeente Weert*
- 
- 
- *De volgende vergadering is ingepland op: donderdag 7 mei 2015, 19.30 uur in het gemeentehuis van Weert*

## 7. Kort verslag van de discussieavond 7-5-2015

### Landschapsontwikkelingsvisie Weert

- *Datum:* - 7 mei 2015
- *Tijd:* - 19.30 tot 21.30 uur
- *Locatie:* - gemeentehuis Weert
- *Aanwezig:* - zie presentielijst

Dit overleg staat in het teken van bespreken van de toegezonden stukken en de voorbereiding voor het overleg samen met de commissieleden Ruimte van de gemeente Weert.

Vanuit de vergadering met de stakeholders is gezegd dat er eerst instemming moet zijn over de hoofdlijnen (de dimensies) die onderdeel uit zullen maken van de ontwikkelingsvisie. Tijdens de vergadering wordt geïnventariseerd welke onderwerpen deel uitmaken van deze hoofdlijnen. De hoofdlijnen zullen in een later stadium van de ontwikkeling van de landschapsontwikkelingsvisie inhoudelijk besproken en uitgewerkt worden.

De 13 (hoofd)lijnen zoals tijdens de vergadering aan bod zijn gekomen:

1. Het belang van tijdig inspelen op (toekomstige) ontwikkelingen en kansen zien en benutten: een integrale aanpak.
2. Ecologie en ecologische waarden als basiskwaliteit behouden en versterken door investeren in waardevolle Habitats en het maken van ecologische verbindingen tussen afzonderlijke natuurgebieden: de grote lijnen vaststellen.
3. Een visueel aantrekkelijke omgeving en een verzorgd landschap. De visuele kwaliteiten van het landschap benutten en versterken zodat deze aantrekkelijker wordt voor consumenten en inwoners c.q. recreatie en toerisme (o.a. lijnvormige elementen). De waardevolle zaken definiëren en hier op voortbouwen.
4. De positie van de landbouw in het landschap en de relatie van het landbouwbelang met de EHS.
5. De morfologie, landschapstypen, opbouw en structurering van het landschap op basis van historische ontwikkelingen (lagenbenadering) als uitgangspunt bij nieuwe ontwikkeling: een herijking van bestaand beleid.
6. Een goede inbedding van cultuurhistorische verworvenheden (zoals de molens) in het landschap en blijvende aandacht hiervoor.
7. De positie van cultuurhistorische verenigingen en -verbanden (zoals de schutterijen) in het landschap en in relatie tot nieuwe ontwikkelingen.
8. De balans tussen beheer en publieke consumptie van (wildernis)natuur. Welke keuzen moeten worden gemaakt om de publieke veiligheid te borgen?
9. Aandacht voor mobiliteit in het landschap, op basis van onderzoek de missing links en knelpunten aanpakken (in balans met andere functies in het buitengebied).
10. Het landschap als kernkwaliteit voor het vestigingsklimaat van de gemeente; de positie van gebruiksgroen voor een goede en gezonde werk- en woonomgeving.
11. Het belang van educatie: het creëren van een leesbaar landschap voor inwoners en recreanten en als inspiratiebron voor de jongere generatie.



12. Het expliciet en bespreekbaar maken van de diverse spanningbronnen die er thans bij landschapsontwikkeling aan de orde zijn (denk daarbij aan: de claims op het buitengebied, de claims op het gebruik ervan, conflicterende aspecten van de verschillende invullingen) en mogelijke bronnen van spanning die kunnen gaan optreden.
13. Duurzaamheid als uitgangspunt bij het ontwikkelen van het landschap en toetsing van plannen van derden verdient expliciete opname als een van de hoekstenen van de visie.

- *Vragen/opmerkingen in essentie betroffen:*

1. De Molenstichting heeft geen vergaderstukken gekregen. Werner Mentens stuurt deze op korte termijn toe.
2. De LLTB meldt teleurgesteld te zijn in de toegestuurde informatie. Zij willen graag terugzien hoe de 19 punten gedestilleerd zijn uit de 200 die in de notitie bundeling ontwikkelingen uit visies.
3. Er is een wens voor / behoefte aan het uitwerken en vaststellen van de grote lijnen in het landschap van de gemeente Weert. Focus: landschap en ecologie, beschrijving van de landschapstypen (bestaand en gewenst beeld)
4. Er wordt aandacht gevraagd voor voldoende tijd om de producten die volgen uit het overleg terug te leggen bij de achterban.
5. Bij de uitwerking van de (hoofd)lijnen zullen spanningsbronnen aan het licht komen. Het is van belang om deze expliciet te behandelen en voor te leggen aan de commissie Ruimte.

Afspraken vervolg:

1. De besproken hoofddimensies voor de visie worden uitgewerkt en uiterlijk volgende week maandag 11-5-2015 toegestuurd. De reacties worden per mail aan Werner Mentens binnen één week na toezenden kenbaar gemaakt.
2. Nadat de reacties zijn ontvangen, worden de hoofddimensies verwerkt in een notitie. Deze conceptnotitie wordt eind mei 2015 teruggelegd bij de stakeholders.
3. een notitie wordt opgesteld ter voorbereiding van het overleg met de leden van de commissie Ruimte
4. De volgende bijeenkomst wordt door Werner Mentens gepland (waarschijnlijk op 25-6). Voor deze bijeenkomst worden ook de commissieleden uitgenodigd.

## 8. Input stakeholders op principale hoofdlijnen

- 
- *(zie apart bestand Bijlage Reacties stakeholders op principale hoofdlijnen)*

## 9. Recreatie in relatie tot het thema landschap

Op het vlak van toerisme en recreatie zijn de mogelijkheden in relatie tot het themalandschap de volgende:

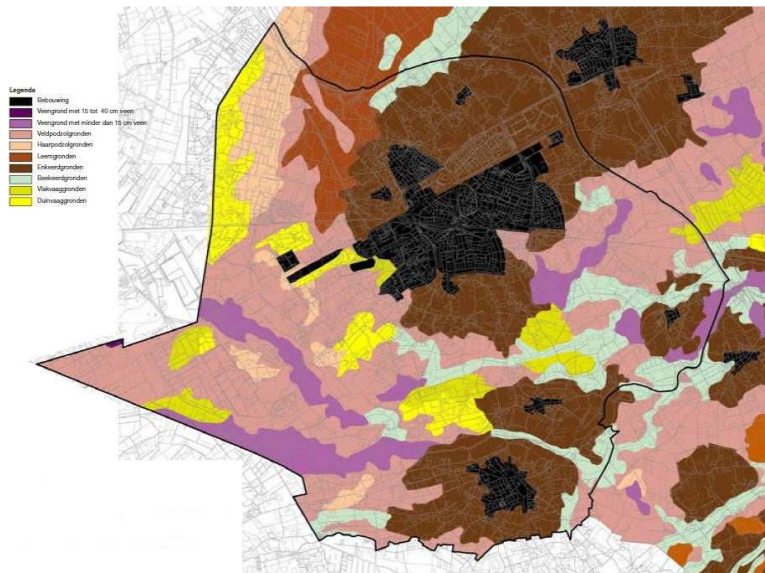
<b>Element</b>	<b>Voorgegeven zijn in – gemeente Weert</b>	<b>Wordt mogelijk in de samenwerking aangevuld met:</b>
Essentie van de ontwikkeling van objecten	Kunst- en cultuurhistorisch erfgoed  Harmonieuze verwevenheid van materiaal erfgoed in landschapsstructuur	Informatie en educatie met als brandpunt een centraal bezoekerscentrum  Kleinschalige verblijfsfaciliteiten (B&B op kastelen en/of boerderijen)  Culturele routes als thematische rode draad en schakel tussen de veelheid aan erfgoedobjecten
Essentie van de ontwikkeling van activiteiten	Weinig ontsloten, nog naar binnen gekeerd erfgoed  Standaard landbouwproductie, ontsierende maïsvelden (visuele vervuiling en verhulling)	Ontsluiting door evenementen op locaties, lokaal en nationaal: deelname aan jaarlijkse Open Monumentendag in september  Transformatie naar kleinschalige en ecologische productie van basisingrediënten voor regionale gastronomie (hoogstam, vlaai) gekoppeld aan instandhouding van karakteristieke landschapselementen door agrariërs. Boerderijwinkels als moestuinen van de regio.
Essentie van de ontwikkeling qua bundeling van partijen	Als leidraad voor duurzaam toerisme dient het streven naar kwaliteitstoerisme, dat wordt gekenmerkt door een balans tussen het aantrekken van toerisme als bron van werk en inkomen enerzijds en het beschermen van cultuur, leefklimaat en woonomgeving van de gastbevolking anderzijds. Duurzaam toerisme zoekt naar evenwicht tussen de belangen, c.q. doelen van de verschillende actoren in het cultuurtoeristische spanningsveld: de beheerders, de bewoners, de bezoekers, de bedrijven en de beleidsmakers. De gemeente kan een pilot starten voor duurzaam toerisme.	
Kansen en kracht	De belangstelling voor het culturele erfgoed weerspiegelt zich in de behoefte om in een authentieke historische ambiance te tafelen, logeren, feesten of	Ontwikkeling van cultureel-recreatieve verblijfsarrangementen.  Adequate marketing gericht op geselecteerde goed infrastructurele ontsluiting en

	<p>vergaderen.  Vooral bij de welgestelde en hoog opgeleide cultuurtoeristen verschuift de vraag van grootschalige en uniforme naar kleinschalige en unieke accommodaties met een hoge belevingswaarde, persoonlijk gastheerschap en streekeigen gerechten en drank.</p> <p>Kleinschaligheid en onontdekt karakter van grote delen van het landschap van Weert e o zijn gunstige gegevens voor de ontwikkeling van extensief toerisme.</p>	<p>bewegwijzering.</p> <p>Afsluiting van stukken weg voor gemotoriseerd verkeer (m.u.v. bewoners en landbouwvoertuigen, doelgroepen)</p>
--	--	--

## 10. Het fundament van het landschap

De stad Weert is ruim 600 jaar geleden ontstaan op een stuifzandrug ten zuiden van het Peelgebied. Deze stuifzandrug wordt ook wel het “Eiland van Weert” genoemd. Aan de rand van de grote zandrug zijn de nederzettingen ontstaan op de grens tussen de hoge zandgronden en de lager gelegen vochtige veen - moerasgebieden. De ontginning van woeste, oorspronkelijke natuurgronden tot cultuurlandschap heeft eeuwen geduurd. Door de verspreid voorkomende kwelgebieden en de slechte natuurlijke afwatering werden de moerasgebieden gevormd. Veldnamen als Kruispeel, Dijkerpeel en Wijffelterbroek herinneren hier nog aan (peel of broek verwijst naar moeras).

Omwille van de voedselproductie werd de stuifzandrug geheel ontgonnen. De potstalcultuur rondom de oude kernen leidde tot bolle akkers en kransakkers. Later is geleidelijk begonnen met de ontginning van de veengebieden in de overgang naar de doorstroommoerassen.



(Bodemkaart achtergrondendocument bomenbeleidsplan 2012)

Het landschap, de natuur en urbane ontwikkelingen zijn van nature gebaseerd op de geo-morfologische context. Het landschap van Weert kent een rijke schakering van dekzandruggen en lage landduinen tot dalvormige laagtes en beekdalbodems.

De natuurlijke ontwikkeling, alsmede het type en detaillering van het landschap is bepaald door de afwisselende bodemgesteldheid.

Weert beschikt hiermee over bijzonder specifieke (droge) verstuivingsgebieden, zwak gebufferde vennen, moerasgebieden elk met bijzondere en unieke vegetatiesoorten en landschapsgradiënten.