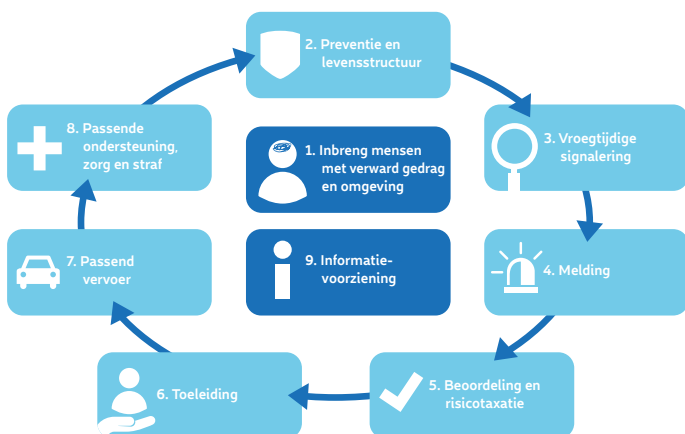




Een sluitende aanpak met 9 bouwstenen.

Een meer persoonsgerichte aanpak voor en met mensen die (soms) verward gedrag vertonen heeft vele facetten. Het is daarbij belangrijk dat alle betrokken partners samen werken aan een sluitende aanpak, vanuit een gedeeld perspectief. Het aanjaagteam biedt hiervoor concrete handvatten in de vorm van negen bouwstenen en een gedeeld perspectief.

De sluitende aanpak met 9 bouwstenen



Deze bouwstenen geven aan wat minimaal nodig is voor een sluitende aanpak, vanuit het perspectief van mensen met verward gedrag zelf én de samenleving. De bouwstenen sluiten aan bij verschillende fases, die er (kunnen) zijn wanneer iemand verward

gedrag vertoont. Ze hangen onderling samen en hebben effect op elkaar; ze zijn samen één geheel. Continuïteit is belangrijk: warme overdracht, niet loslaten voordat iemand anders het heeft overgenomen. Bij de verschillende bouwstenen is expertise nodig vanuit diverse disciplines, bijvoorbeeld geestelijke gezondheid, verslaving, licht verstandelijke beperking en psycho-geriatrie.

De bouwstenen kort toegelicht



Bouwsteen 1. Inbreng mensen met verward gedrag en omgeving

Om echt te werken vanuit de leefwereld van mensen met verward gedrag is het belangrijk hun inbreng te borgen. De persoon beslist zelf mee over welke aanpak hij nodig heeft en stemt hiermee in. De inbreng van mensen met ervaring met verwardheid in de uitvoering en het beleid is structureel geborgd.



Bouwsteen 2. Preventie en levensstructuur

Om goed te kunnen herstellen en te voorkomen dat een (psychische) crisis erger wordt, is voldoende aandacht voor het dagelijkse leven en een stabiele levensstructuur nodig.



Bouwsteen 3. Vroegtijdige signalering

Door gezamenlijk, signalen vroegtijdig te herkennen, kan er direct doorgepakt worden. Rekening houdend met de balans tussen het belang van de samenleving en het individuele belang. Belangrijk daarbij is de mogelijkheid om dag en nacht signalen te kunnen melden en op te kunnen volgen.



Bouwsteen 4. Melding

Door in de (politie) meldkamer al alert te zijn op verwardheid en te beschikken deskundigheid op dit terrein, kan meteen de juiste professional ingeschakeld worden.



Bouwsteen 5. Beoordeling en risicotaxatie

Mensen met verward gedrag kunnen dag en nacht integraal beoordeeld en opgevangen worden en er is een goede verbinding tussen zorg- en veiligheidsprofessionals.



Bouwsteen 6. Toeleiding

Personen met verward gedrag worden geleid naar begeleiding, ondersteuning of zorg die past bij hen. Er is gedeeld inzicht in beschikbaarheid hiervan en de (financiële) drempels zijn zo laag mogelijk.



Bouwsteen 7. Passend vervoer

Er is passend vervoer beschikbaar om een persoon met verward gedrag van of naar een geschikte beoordelings- of behandelingslocatie te rijden.



Bouwsteen 8. Passende ondersteuning, zorg en straf

De persoon met verward gedrag krijgt een passende combinatie ondersteuning, zorg of straf. Deze is 24/7 beschikbaar. De ondersteuning of zorg sluit aan bij zijn persoonlijke situatie. Daarbij is aandacht voor de continuïteit daarvan, ook in het geval van een strafrechtelijk traject.



Bouwsteen 9. Informatievoorziening

Om verward gedrag tijdig te herkennen en passende ondersteuning te bieden, is het van belang op het juiste moment over de juiste informatie te beschikken en deze zorgvuldig te kunnen delen.

Bekijk voor meer informatie over de individuele bouwstenen ook onze andere factsheets op www.aanjaagteam.nl.

Werken aan de sluitende aanpak

Hoe een sluitende aanpak te realiseren, is aan de lokaal samenwerkende partners onder regie van de gemeenten.

Binnen gemeenten zijn meerdere domeinen aan zet. Denk aan: veiligheid, sociaal (bijvoorbeeld wijkteams, maatschappelijke ondersteuning, welzijn, jeugd, participatie, schuldhulpverlening), wonen, burgerzaken, handhaving.

De betrokken ketenpartners zijn divers. Denk aan ervaringsdeskundigen, cliënt- & familieorganisaties, FACT-teams (Flexibel Assertive Community Treatment), welzijns- & zorginstellingen, zorgverzekeraars, huisartsen en praktijkondersteuners, wijkverpleegkundigen, politie, Openbaar Ministerie, reclassering, veiligheidshuis, woningcorporaties, sociaal psychiatrische verpleegkundige, GGD, bemoeizorg, huisartsenpost, spoedeisende hulp en ambulancezorg.

Een krachtige beweging met een gedeeld perspectief

Het vraagstuk van personen met verward gedrag vraagt een krachtige beweging, samen werken vanuit één gedeeld perspectief van alle betrokken partners. Dat is nodig om over de grenzen van de eigen organisaties heen te kijken. Dit perspectief kent vier hoofdelementen:



1. Integrale persoonsgerichte aanpak.
De aanpak sluit aan bij de behoefte van de persoon met verward gedrag. Het netwerk van naasten is zoveel mogelijk betrokken.
2. Van systeemwereld naar leefwereld.
Denken en werken vanuit de leefwereld van de persoon met verward gedrag én de samenleving.
3. Heldere regie en eigenaarschap.
Waar mogelijk heeft de persoon met verward gedrag regie op de eigen aanpak. Onder regie van gemeenten werken partners samen en nemen verantwoordelijkheid.
4. Preventie en vroegsignalering centraal.
Mensen met verward gedrag zo vroeg mogelijk ondersteunen op alle levensgebieden. Signalen van verwardheid zo snel mogelijk herkennen en oppakken.

Contact

Aanjaagteam Verwarde Personen
Postbus 30435 | 2500 GK Den Haag
070 373 83 93 | aanjaagteam@vng.nl
aanjaagteam.nl | [in linkedin.com/groups/8513917/](https://www.linkedin.com/groups/8513917/)

juli 2016

Een project van:



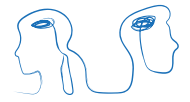
Ministerie van Volksgezondheid,
Welzijn en Sport



Ministerie van Veiligheid en Justitie



Vereniging van
Nederlandse Gemeenten



Bouwsteen 1

Inbreng mensen met verward gedrag en omgeving

Om echt te werken vanuit de leefwereld van mensen met verward gedrag is het belangrijk hun inbreng te borgen. De persoon beslist zelf mee over welke aanpak hij nodig heeft en stemt hiermee in. De inbreng van mensen met ervaring met verwardheid in de uitvoering en het beleid is structureel geborgd.

Perspectief

- De inbreng van mensen met verward gedrag en hun directe omgeving (bijvoorbeeld familie) heeft een gelijkwaardige positie bij het bepalen van de persoonsgerichte aanpak.
- De aanpak bestaat uit toeleiding naar zorg en ondersteuning, beoordeling, op- en afschalen van zorg en bepalen van de passende strafrechtelijke maatregelen waar relevant en mogelijk.

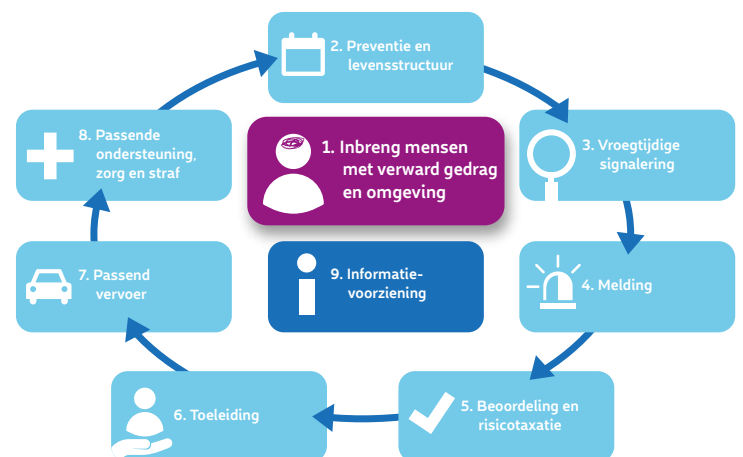
Minimale vereisten

- De professional staat naast de personen met verward gedrag en hun directe omgeving.
- Signalen, ook die van de directe omgeving, worden serieus genomen.
- Er is aandacht voor verschillende belevingen en bejegeningen op grond van verschillen in etnische achtergronden.
- De directe omgeving is van belang voor zowel vroegtijdige signalering als de weg naar herstel. Terugkoppeling aan de directe omgeving vindt plaats, mits de persoon met verward gedrag daar toestemming voor geeft.
- Bij het maken van beleid, in wijkteams en in zorginstellingen, is er sprake van gestructureerde inbreng van cliënt- en familieorganisaties.

Betrokken partners

Bij een meer persoonsgerichte aanpak voor en met mensen die (soms) verward gedrag vertonen, hebben vele partners een rol en verantwoordelijkheid. Voor deze bouwsteen is het in ieder geval belangrijk ook te denken aan:

- De persoon zelf en zijn of haar directe omgeving, zoals familie, vrienden, burens en collega's.
- Ervaringswerkers, ervaringsdeskundigen.
- Cliënt- en familieorganisaties.





Welke vragen kun je stellen?

Bij het werken met deze bouwsteen, kan het helpen samen een aantal vragen te stellen:

- Gaan we in onze aanpak echt uit van de persoon en zijn beleving? Kijken we gewoon en zonder waardeoordeel naar de persoon?
- Op welke manier betrekken we mensen met ervaring met verwardheid bij de beleidsontwikkeling, in de uitvoering en bij de evaluatie van de aanpak voor mensen met verward gedrag? Hoe ervaren ze dat?
- Zijn er cliënt- en familieorganisaties betrokken bij ontwikkelingen in onze organisatie, bij het formuleren van beleid? Hoe ervaren ze dat?
- Zijn mensen met ervaring of cliënt- en familieorganisaties betrokken bij het komen tot een plan van aanpak voor een sluitende aanpak?

Voorbeeld uit de praktijk

Hoe de inbreng van mensen met verward gedrag en omgeving precies wordt meegenomen in de sluitende aanpak kan per regio verschillen. Het is aan de lokaal samenwerkende partners, onder regie van de gemeenten om hier invulling aan te geven. Ter illustratie en inspiratie een voorbeeld uit de praktijk.

De Crisiskaart

De crisiskaart is een klein uitvouwbaar kaartje van het formaat bankpas. Het is bedoeld voor mensen die weten dat ze in een psychische crisis kunnen komen. Aan de hand hiervan kunnen professionals tijdens een crisis zien wat op dat moment helpt, wat juist niet en met wie contact opgenomen kan worden.

www.crisiskaartggz.nl

Contact

Aanjaagteam Verwarde Personen
Postbus 30435 | 2500 GK Den Haag
070 373 83 93 | aanjaagteam@vng.nl
aanjaagteam.nl | [in linkedin.com/groups/8513917/](https://www.linkedin.com/groups/8513917/)

juli 2016

Samen doorpakken

Op weg naar een meer persoonsgerichte aanpak voor en met mensen met verward gedrag

Een meer persoonsgerichte aanpak voor en met mensen die (soms) verward gedrag vertonen heeft vele facetten. Het is daarbij belangrijk dat alle betrokken partners samen werken aan een sluitende aanpak. Het aanjaagteam biedt hiervoor concrete handvatten in de vorm van negen bouwstenen.

Deze bouwstenen geven aan wat minimaal nodig is voor een sluitende aanpak, vanuit het perspectief van mensen met verward gedrag zelf én de samenleving.

In ontwikkeling

(Lokaal) samenwerkende partners doen steeds meer ervaring op met het werken met de negen bouwstenen en werken ondertussen ook aan randvoorwaarden voor nog effectievere en efficiëntere inzet ervan. De bouwstenen zijn daardoor continu in ontwikkeling

Deel uw kennis

Heeft u ervaring met deze of andere bouwstenen of met de sluitende aanpak? Geef het door aan het aanjaagteam. Zo kunnen ook anderen zich daardoor laten inspireren en ervan leren.

Meer informatie

Kijk voor meer praktijkvoorbeelden, betrokken partners en meer informatie over de verschillende bouwstenen op www.aanjaagteam.nl. Daar zullen ook actualisaties op de bouwstenen worden doorgevoerd.

Een project van:



Ministerie van Volksgezondheid,
Welzijn en Sport



Ministerie van Veiligheid en Justitie



Vereniging van
Nederlandse Gemeenten



Bouwsteen 2

Preventie en levensstructuur

Om goed te kunnen herstellen en te voorkomen dat een (psychische) crisis erger wordt, is voldoende aandacht voor het dagelijkse leven en een stabiele levensstructuur nodig.

Perspectief

- Bij het bevorderen van herstel en het voorkomen van afglijden staat het op orde brengen van het gewone leven centraal. Daarin is aandacht voor sociale contacten, zinvol (vrijwilligers) werk of dagbesteding, een passende en betaalbare woning, financieel de zaken op orde en een goede structuur met weinig stress.
- Uitgangspunt is de kracht van de persoon zelf en het sociale systeem van de persoon, of wat daar nog van over is. De mens als geheel staat centraal.
- Er is sprake van continuïteit in de ondersteuning en zorg die de persoon nodig heeft.

Minimale vereisten

- De leefwereld van de persoon met verward gedrag en zijn directe omgeving staat centraal.
- Er is aansluiting bij de eigen kracht van mensen en (h)erkenning van het feit dat de directe omgeving een belangrijke factor is. De omgeving ziet vaak als eerste dat het niet goed gaat en/of vangt hen op.
- Er is aandacht voor de directe omgeving en/of de andere gezinsleden. Aan hun hulp zitten ook grenzen, soms financieel, soms mentaal of fysiek.
- Op basis van gezamenlijke informatie hebben gemeente en ketenpartners zicht op de personen om wie het gaat.
- De gemeente neemt de regie en brengt relevante partners bijeen om te zorgen voor een integrale, persoonsgerichte aanpak met aandacht voor een stabiele levensstructuur.
- De aanpak kenmerkt zich door continuïteit. Als een zorg- of straftraject is afgesloten, is warme overdracht naar de wijk of naar passende ondersteuning nodig, zodat de persoon in het

- zicht blijft en de benodigde vervolgondersteuning ontvangt.
- De vervolgondersteuning kent geen einddatum. Sommige mensen hebben hun leven lang zorg en ondersteuning nodig.

Betrokken partners

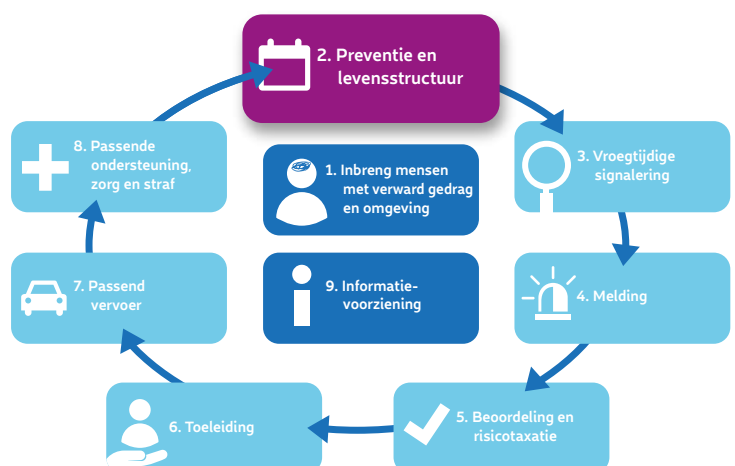
Bij een persoonsgerichte aanpak voor en met mensen die (soms) verward gedrag vertonen, hebben vele partners een rol en verantwoordelijkheid. Voor deze bouwsteen is het in ieder geval belangrijk ook te denken aan:

- De persoon zelf en zijn of haar directe omgeving, zoals familie, vrienden, burens of collega's.
- Ervaringswerkers, ervaringsdeskundigen.
- Cliënt- en familieorganisaties.
- Professionals die werken aan de verschillende levensdomeinen. Denk bijvoorbeeld ook aan woningcorporaties.

Welke vragen kun je stellen?

Bij het werken met deze bouwsteen, kan het helpen samen een aantal vragen te stellen:

- Richten we ons op alle levensgebieden?
- Zetten we maximaal in op het betrekken en versterken van het sociale netwerk van de persoon?





- Wat vinden mensen met verward gedrag en hun directe omgeving belangrijk?
- Zijn er voldoende woningen en voorzieningen? Welke vormen van dagbesteding zijn er bijvoorbeeld voor mensen met verward gedrag? Zijn er voldoende time-out voorzieningen in de buurt?

Voorbeeld uit de praktijk

Hoe deze bouwsteen precies uitgewerkt wordt, kan per regio verschillen. Het is aan de lokaal samenwerkende partners, onder regie van de gemeenten om hier invulling aan te geven. Ter illustratie en inspiratie enkele voorbeelden uit de praktijk.

Het Passion

Het Passion is een 24/7 opvangvoorziening die een tijdelijke rustperiode biedt aan haar gasten, voornamelijk bestaande uit dak- en thuislozen. In het prachtige landschap van de Achterhoek vinden de gasten van het Passion nieuwe energie om zinvolle vervolgstappen te overwegen. Hierbij krijgen ze professionele begeleiding om die stap ook daadwerkelijk te nemen.

www.hetpassion.nl

Individuele plaatsing en Steun (IPS)

Het doel van Individuele Plaatsing en Steun (IPS) is mensen met ernstige psychische aandoeningen te laten integreren in regulier, betaald werk. Behandeling is geïntegreerd bij IPS en er wordt langdurige ondersteuning geboden aan zowel de persoon als de werkomgeving.

IPS werkt vanuit het idee dat iedere cliënt die dat wil, kan werken in een reguliere arbeidsplaats. Deelnemers worden snel in de gekozen functie geplaatst, en daarna gericht getraind in de benodigde werkvaardigheden.

Contact

Aanjaagteam Verwarde Personen
Postbus 30435 | 2500 GK Den Haag
070 373 83 93 | aanjaagteam@vng.nl
aanjaagteam.nl | [in linkedin.com/groups/8513917/](https://www.linkedin.com/groups/8513917/)

juli 2016

Samen doorpakken

Op weg naar een meer persoonsgerichte aanpak voor en met mensen met verward gedrag

Een meer persoonsgerichte aanpak voor en met mensen die (soms) verward gedrag vertonen heeft vele facetten. Het is daarbij belangrijk dat alle betrokken partners samen werken aan een sluitende aanpak. Het aanjaagteam biedt hiervoor concrete handvatten in de vorm van negen bouwstenen.

Deze bouwstenen geven aan wat minimaal nodig is voor een sluitende aanpak, vanuit het perspectief van mensen met verward gedrag zelf én de samenleving.

In ontwikkeling

(Lokaal) samenwerkende partners doen steeds meer ervaring op met het werken met de negen bouwstenen en werken ondertussen ook aan randvoorwaarden voor nog effectievere en efficiëntere inzet ervan. De bouwstenen zijn daardoor continu in ontwikkeling

Deel uw kennis

Heeft u ervaring met deze of andere bouwstenen of met de sluitende aanpak? Geef het door aan het aanjaagteam. Zo kunnen ook anderen zich daardoor laten inspireren en ervan leren.

Meer informatie

Kijk voor meer praktijkvoorbeelden, betrokken partners en meer informatie over de verschillende bouwstenen op www.aanjaagteam.nl. Daar zullen ook actualisaties op de bouwstenen worden doorgevoerd.

Een project van:



Ministerie van Volksgezondheid,
Welzijn en Sport



Ministerie van Veiligheid en Justitie



Vereniging van
Nederlandse Gemeenten



Bouwsteen 3

Vroegtijdige signalering

Door gezamenlijk, signalen vroegtijdig te herkennen, kan er direct doorgepakt worden. Rekening houdend met de balans tussen het belang van de samenleving en het individuele belang. Belangrijk daarbij is de mogelijkheid om dag en nacht signalen te kunnen melden en op te kunnen volgen.

Perspectief

- Signalen van mogelijke verwarring worden in de volle breedte van het vraagstuk herkend. Of het nu gaat om de diverse groep van personen met verward gedrag of signalen vanuit de verschillende leefgebieden.
- Al deze signalen komen bij elkaar. Signalen van de persoon zelf, van zijn directe omgeving zoals familie en/of uit de buurt en van professionals. Daardoor worden problemen vroegtijdig (h)erkend worden en kan er direct doorgepakt worden.

Minimale vereisten

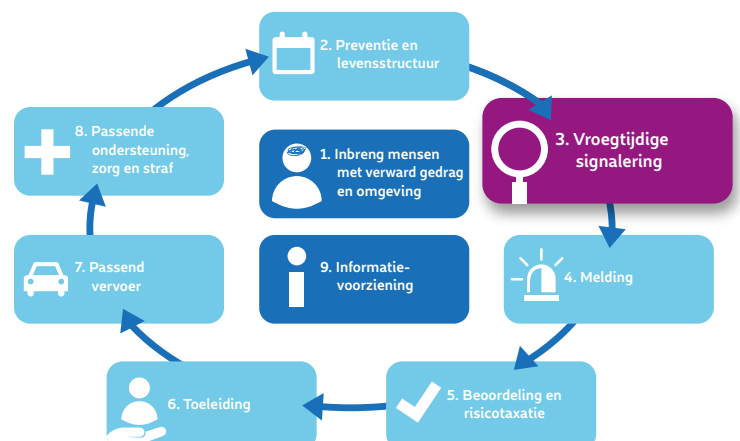
- Een fijnmazig netwerk in de wijk dat adequaat toegerust is met de benodigde expertise op het gebied van verwardheid.
- Elke wijk heeft geregeld dat er snel beschikking is over een professional met expertise op het terrein van verwardheid. Bijvoorbeeld door nauwe samenwerking met de GGZ Praktijk Ondersteuning van de Huisartsen of een Sociaal Psychiatische Verpleegkundige.
- Het netwerk in de wijk is 24 uur per dag bereikbaar. Het netwerk signaleert zelf, ontvangt signalen, brengt deze samen, voert risicoanalyses uit, handelt en schaaft – wanneer nodig – op om de benodigde ondersteuning of zorg te regelen. Helder is wie 'eigenaar' is en het geheel coördineert.
- Het netwerk is niet alleen beschikbaar voor mensen met verward gedrag, maar ook voor hun directe omgeving en anderen uit de wijk.

- Er is terugkoppeling naar de melder dat het signaal serieus genomen is, zonder dat er ingegaan wordt op wat er precies is gedaan.

Betrokken partners

Bij een persoonsgerichte aanpak voor en met mensen die (soms) verward gedrag vertonen, hebben vele partners een rol en verantwoordelijkheid. Voor deze bouwsteen is het in ieder geval belangrijk ook te denken aan:

- De persoon zelf en zijn of haar directe omgeving, zoals familie, vrienden, burens en collega's.
- De mensen die werken en wonen in de wijk: wijkbewoners, scholen, winkelpersoneel, sportverenigingen, postbodes.
- Professionals die kunnen signaleren op bepaalde levensdomeinen. Denk aan woningcorporaties, apothekers als het gaat om medicijngebruik (en het stoppen daarvan), de wijkagent en wijkverpleegkundigen.





Welke vragen kun je stellen?

Bij het werken met deze bouwsteen, kan het helpen samen een aantal vragen te stellen:

- Kunnen mensen die zich zorgen morgen over een iemand of die overlast ervaren dag en nacht dit melden? Is dat bij hen ook bekend?
- Worden meldingen vanuit diverse invalshoeken ingebracht en bekeken? Is er voldoende kennis om de signalen op hun waarde in te schatten?
- Is de opvolging van een melding goed geregeld?
- Wie zorgt ervoor dat de persoon niet uit het oog verloren wordt en dat de melder een terugkoppeling krijgt?
- Welke mogelijkheden voor uitbreiding van het netwerk zijn er?

Voorbeeld uit de praktijk

Hoe deze bouwsteen precies uitgewerkt wordt, kan per regio verschillen. Het is aan de lokaal samenwerkende partners, onder regie van de gemeenten om hier invulling aan te geven. Ter illustratie en inspiratie een voorbeeld uit de praktijk.

De wijk-GGD'er

Op meerdere plekken in het land wordt de wijk-GGD'er ingezet. Deze werkt intensief samen met de wijkagent. Een bundeling van wijkkennis op het gebied van veiligheid en van zorg, die kan zorgen voor een vroege signalering en snellere opvang voor verwarde mensen. Doel van de samenwerking tussen politie en GGD is dat meer mensen op tijd de benodigde zorg krijgen en er minder crisissituaties ontstaan.

Contact

Aanjaagteam Verwarde Personen
Postbus 30435 | 2500 GK Den Haag
070 373 83 93 | aanjaagteam@vng.nl
aanjaagteam.nl | [in linkedin.com/groups/8513917/](https://www.linkedin.com/groups/8513917/)

juli 2016

Samen doorpakken

Op weg naar een meer persoonsgerichte aanpak voor en met mensen met verward gedrag

Een meer persoonsgerichte aanpak voor en met mensen die (soms) verward gedrag vertonen heeft vele facetten. Het is daarbij belangrijk dat alle betrokken partners samen werken aan een sluitende aanpak. Het aanjaagteam biedt hiervoor concrete handvatten in de vorm van negen bouwstenen.

Deze bouwstenen geven aan wat minimaal nodig is voor een sluitende aanpak, vanuit het perspectief van mensen met verward gedrag zelf én de samenleving.

In ontwikkeling

(Lokaal) samenwerkende partners doen steeds meer ervaring op met het werken met de negen bouwstenen en werken ondertussen ook aan randvoorwaarden voor nog effectievere en efficiëntere inzet ervan. De bouwstenen zijn daardoor continu in ontwikkeling

Deel uw kennis

Heeft u ervaring met deze of andere bouwstenen of met de sluitende aanpak? Geef het door aan het aanjaagteam. Zo kunnen ook anderen zich daardoor laten inspireren en ervan leren.

Meer informatie

Kijk voor meer praktijkvoorbeelden, betrokken partners en meer informatie over de verschillende bouwstenen op www.aanjaagteam.nl. Daar zullen ook actualisaties op de bouwstenen worden doorgevoerd.

Een project van:



Ministerie van Volksgezondheid,
Welzijn en Sport



Ministerie van Veiligheid en Justitie



Vereniging van
Nederlandse Gemeenten



Bouwsteen 4 Melding

Door in de (politie) meldkamer al alert te zijn op verwardheid en te beschikken over deskundigheid op dit terrein, kan meteen de juiste professional ingeschakeld worden

Perspectief

- Als er een melding van overlast, gevaar voor zichzelf of anderen of strafbare feiten van of over een persoon met verward gedrag bij de (politie) meldkamer terecht komt, wordt herkend dat er meer aan de hand kan zijn.
- Risico's voor de persoon en omgeving worden goed ingeschat en ter plekke kan bepaald worden wie welke actie moet ondernemen (zorgprofessionals en/of politie).
- Wanneer actie ondernomen moet worden door een zorginstelling, gaat (waar nodig) de politie mee ter ondersteuning van de professional. Als er geen sprake is van een strafbaar feit, heeft de politie niet de leiding.

Minimale vereisten

- In de meldkamer is (multidisciplinair) personeel aanwezig dat toegerust is met kennis van verwardheid.
- Er is een screeningshulpmiddel beschikbaar voor centralisten, waarmee verwardheid herkend kan worden.
- Er is informatie beschikbaar, waarmee een goede eerste beoordeling en risico-inschatting kan plaatsvinden.

Betrokken partners

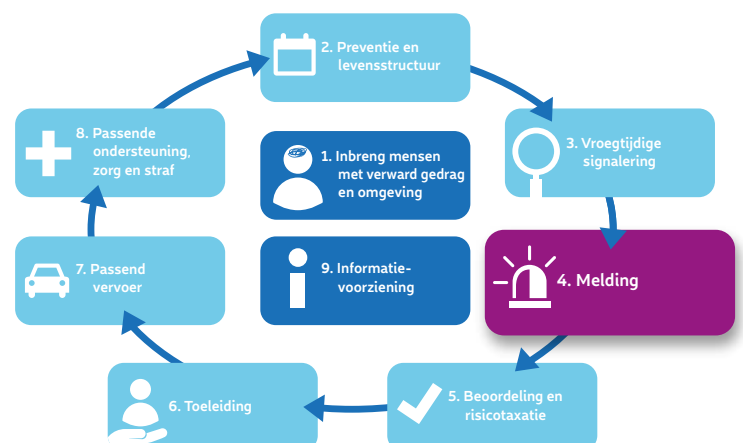
Bij een persoonsgerichte aanpak voor en met mensen die (soms) verward gedrag vertonen, hebben vele partners een rol en verantwoordelijkheid. Voor deze bouwsteen is het in ieder geval belangrijk ook te denken aan:

- Hulpdiensten: politie, ambulancezorg, brandweer.
- Regionale Ambulancevoorziening (RAV) en Ambulancezorg Nederland (AZN).

Welke vragen kun je stellen?

Bij het werken met deze bouwsteen, kan het helpen samen een aantal vragen te stellen:

- Hoe ziet het proces rondom een melding er nu uit?
- Op welke manier wordt in de meldkamer samengewerkt om de juiste hulpverlener én het juiste vervoer (zie bouwsteen 7) ter plekke te krijgen?
- Op welke wijze zijn medewerkers toegerust om de juiste (zorg) triage te doen?
- Wat moet er geregeld worden om dit proces goed te kunnen laten verlopen?
- Hoe is de relatie met vroegtijdige signalering en eventuele meldkamers (bouwsteen 3) geregeld?





Voorbeeld uit de praktijk

Hoe deze bouwsteen precies uitgewerkt wordt, kan per regio verschillen. Het is aan de lokaal samenwerkende partners, onder regie van de gemeenten om hier invulling aan te geven. Ter illustratie en inspiratie een voorbeeld uit de praktijk.

Advies in de meldkamer

In sommige meldkamers kijkt een sociaal psychiatrisch verpleegkundige mee als er een melding is van een persoon met verward gedrag.

Samen doorpakken

Op weg naar een meer persoonsgerichte aanpak voor en met mensen met verward gedrag

Een meer persoonsgerichte aanpak voor en met mensen die (soms) verward gedrag vertonen heeft vele facetten. Het is daarbij belangrijk dat alle betrokken partners samen werken aan een sluitende aanpak. Het aanjaagteam biedt hiervoor concrete handvatten in de vorm van negen bouwstenen.

Deze bouwstenen geven aan wat minimaal nodig is voor een sluitende aanpak, vanuit het perspectief van mensen met verward gedrag zelf én de samenleving.

In ontwikkeling

(Lokaal) samenwerkende partners doen steeds meer ervaring op met het werken met de negen bouwstenen en werken ondertussen ook aan randvoorwaarden voor nog effectievere en efficiëntere inzet ervan. De bouwstenen zijn daardoor continu in ontwikkeling

Deel uw kennis

Heeft u ervaring met deze of andere bouwstenen of met de sluitende aanpak? Geef het door aan het aanjaagteam. Zo kunnen ook anderen zich daardoor laten inspireren en ervan leren.

Meer informatie

Kijk voor meer praktijkvoorbeelden, betrokken partners en meer informatie over de verschillende bouwstenen op www.aanjaagteam.nl. Daar zullen ook actualisaties op de bouwstenen worden doorgevoerd.

Contact

Aanjaagteam Verwarde Personen
Postbus 30435 | 2500 GK Den Haag
070 373 83 93 | aanjaagteam@vng.nl
aanjaagteam.nl | [in linkedin.com/groups/8513917/](https://www.linkedin.com/groups/8513917/)

juli 2016

Een project van:



Ministerie van Volksgezondheid,
Welzijn en Sport



Ministerie van Veiligheid en Justitie



Vereniging van
Nederlandse Gemeenten



Bouwsteen 5

Beoordeling en risicotaxatie

Mensen met verward gedrag kunnen dag en nacht integraal beoordeeld en opgevangen worden en er is een goede verbinding tussen zorg- en veiligheidsprofessionals.

Perspectief

- Er vindt eenduidige, multidisciplinaire beoordeling en risicotaxatie plaats van mensen die verward gedrag vertonen. Dit is ongeacht de vindplaats (o.a. politie, huisarts of spoedeisende hulp).
- Dit is 24/7 beschikbaar en vindt plaats in een passende omgeving.

Minimale vereisten

- Eenduidige beoordeling en taxatie van risico's (voor de persoon en de omgeving). Aan de hand daarvan bepalen of een strafrechtelijke aanpak, zorg of een combinatie nodig is.
- Een 24/7 beschikbaarheidsvoorziening voor beoordeling en een verzoek om beoordeling kan op één centrale plaats in de regio aangevraagd worden.
- In het proces van beoordeling, risicotaxatie en indicatiestelling zitten zo min mogelijk schakels en overdrachtsmomenten.
- De beoordeling vindt plaats met een multidisciplinaire blik, dus aandacht voor verwardheid in brede zin en voor lichamelijke ziektes.
- De beoordeling in een acute situatie gebeurt snel.
- De beoordeling gebeurt in een passende omgeving: thuis bij de persoon of een speciale opvangvoorziening.
- Als er geen sprake is van een strafbaar feit, gebeurt beoordeling niet in een politiecel.

Betrokken partners

Bij een persoonsgerichte aanpak voor en met mensen die (soms) verward gedrag vertonen, hebben vele partners een rol en verantwoordelijkheid. Voor deze bouwsteen is het in ieder geval

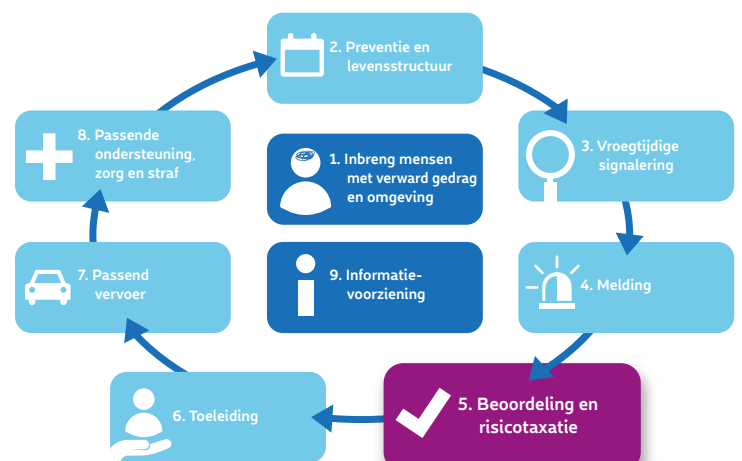
belangrijk ook te denken aan:

- GGZ-zorg, verslavingszorg, zorg voor lichtverstandelijk beperkten, psycho-geriatrie.
- Forensisch arts GGD, Spoedeisende Hulp Algemeen Ziekenhuis.

Welke vragen kun je stellen?

Bij het werken met deze bouwsteen, kan het helpen samen een aantal vragen te stellen:

- Waar vindt beoordeling meestal plaats? Is dat thuis? In een politiecel?
- Is er een speciale voorziening? Is deze 24/7 beschikbaar? Op welke schaalgrootte is de voorziening ingericht; volstaat dit gelet op aanrijdtijd, snelheid beoordeling en vervolg?
- Wordt de locatie als passend ervaren (neutrale omgeving, niet stigmatiserend)? Hoe ervaren mensen met verward gedrag dit?
- Kunnen alle personen met verward gedrag hiernaartoe worden gebracht (geen contra-indicatie)? Wie kunnen mensen brengen? En hoe gaat het vervoer (er naar toe en er vanaf (bouwsteen 7)?





- Is de beoordeling multidisciplinair (denk aan geestelijke gezondheid, psycho-geriatrie, licht verstandelijk beperkten, verslaving)? Welk instrument voor risicotaxatie wordt gehanteerd? Volstaat dit?
- Zijn er voldoende mogelijkheden voor vervolg opvang of ondersteuning (bouwsteen 8)?
- Op welke wijze wordt gekomen tot een goede combinatie van straf en/of zorg?
- Hoe vindt afstemming plaats met de veiligheidsketen als sprake is van strafbare feiten?

Voorbeeld uit de praktijk

Hoe deze bouwsteen precies uitgewerkt wordt, kan per regio verschillen. Het is aan de lokaal samenwerkende partners, onder regie van de gemeenten om hier invulling aan te geven. Ter illustratie en inspiratie enkele voorbeelden uit de praktijk.

Meldpunt

In de regio Noord-Holland-Noord is een meldpunt acute zorg 24-uur per dag bereikbaar als het gaat om personen met problematiek met personen met een licht verstandelijke beperking. Dit meldpunt wordt met name door de crisisdienst GGZ ingeschakeld.

Crisisbeoordelingskamers

In de Achterhoek werken GGZ-medewerkers met zogenaamde 'crisisbeoordelingskamers'. Als de politie heeft gemeld dat een persoon met verward gedrag overlast heeft veroorzaakt, wordt deze in de crisisbeoordelingskamer opgevangen. Wanneer nodig zorgen de medewerkers dat er snel psychiatrische hulp komt.

Contact

Aanjaagteam Verwarde Personen
Postbus 30435 | 2500 GK Den Haag
070 373 83 93 | aanjaagteam@vng.nl
aanjaagteam.nl | [in linkedin.com/groups/8513917/](https://www.linkedin.com/groups/8513917/)

juli 2016

Samen doorpakken

Op weg naar een meer persoonsgerichte aanpak voor en met mensen met verward gedrag

Een meer persoonsgerichte aanpak voor en met mensen die (soms) verward gedrag vertonen heeft vele facetten. Het is daarbij belangrijk dat alle betrokken partners samen werken aan een sluitende aanpak. Het aanjaagteam biedt hiervoor concrete handvatten in de vorm van negen bouwstenen.

Deze bouwstenen geven aan wat minimaal nodig is voor een sluitende aanpak, vanuit het perspectief van mensen met verward gedrag zelf én de samenleving.

In ontwikkeling

(Lokaal) samenwerkende partners doen steeds meer ervaring op met het werken met de negen bouwstenen en werken ondertussen ook aan randvoorwaarden voor nog effectievere en efficiëntere inzet ervan. De bouwstenen zijn daardoor continu in ontwikkeling

Deel uw kennis

Heeft u ervaring met deze of andere bouwstenen of met de sluitende aanpak? Geef het door aan het aanjaagteam. Zo kunnen ook anderen zich daardoor laten inspireren en ervan leren.

Meer informatie

Kijk voor meer praktijkvoorbeelden, betrokken partners en meer informatie over de verschillende bouwstenen op www.aanjaagteam.nl. Daar zullen ook actualisaties op de bouwstenen worden doorgevoerd.

Een project van:



Ministerie van Volksgezondheid,
Welzijn en Sport



Ministerie van Veiligheid en Justitie



Vereniging van
Nederlandse Gemeenten



Bouwsteen 6 Toeleiding

Personen met verward gedrag worden toegeleid naar begeleiding, ondersteuning of zorg die past bij hen. Er is gedeeld inzicht in beschikbaarheid hiervan en de (financiële) drempels zijn zo laag mogelijk.

Perspectief

- Toeleiding naar begeleiding, ondersteuning of zorg, gebeurt vanuit een passende, persoonsgerichte aanpak.
- In geval van strafbare feiten is nadrukkelijk aandacht voor een goede combinatie van de benodigde ondersteuning of zorg en het straftraject. Een juiste afstemming tussen en uitwisseling van informatie uit het strafrechtelijk en zorgkader is goed geborgd.
- (Financiële) drempels zijn zo laag mogelijk.

Minimale vereisten

- De toeleiding naar begeleiding, ondersteuning of zorg sluit aan bij de persoon en zo mogelijk wordt ook de directe omgeving hierbij betrokken.
- Er zijn geen bureaucratische barrières om voor hulp in aanmerking te komen. Bijvoorbeeld door het vereenvoudigen van formulieren of procedures of hulp daarbij. Bewindvoerders en gemachtigden worden benoemd als de persoon zelf niet in staat is formulieren in te vullen.
- (Financiële) drempels voor het accepteren van ondersteuning en zorg worden zo veel mogelijk verlaagd, denk bijvoorbeeld aan collectieve verzekering en voorzieningen voor het betalen van de eigen bijdrage of het eigen risico.
- Zorgprofessionals zitten structureel aan tafel in de Veiligheidshuizen en bij ZSM-tafels (Zorgvuldig, Snel en op Maat).
- Er is gedeeld inzicht in de beschikbare zorg- en ondersteuningsvoorzieningen (sociale kaart) en de actuele beschikbaarheid op lokaal en regionaal niveau.

Betrokken partners

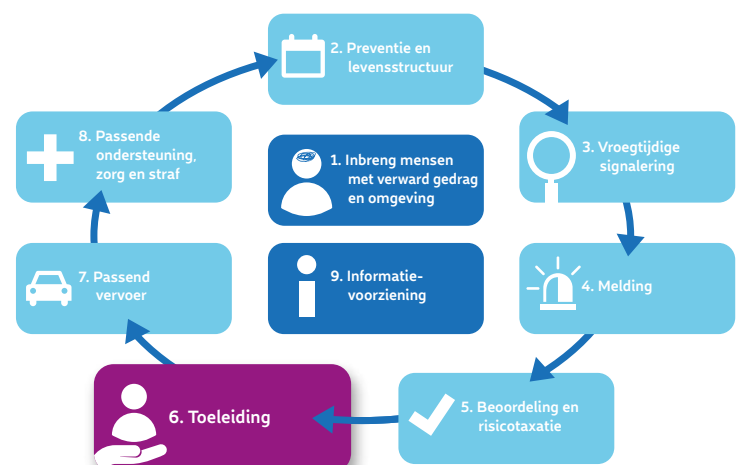
Bij een persoonsgerichte aanpak voor en met mensen die (soms) verward gedrag vertonen, hebben vele partners een rol en verantwoordelijkheid. Voor deze bouwsteen is het in ieder geval belangrijk ook te denken aan:

- Straatdokters, straatadvocaten.
- Bemoeizorgteams.
- Afdelingen burgerzaken van gemeenten.

Welke vragen kun je stellen?

Bij het werken met deze bouwsteen, kan het helpen samen een aantal vragen te stellen:

- Wie kunnen allemaal toeleiden naar passende ondersteuning en/of zorg? Welke methode of aanpak hanteren zij daarbij? Welke rol hebben mensen met verward gedrag en hun directe omgeving hierin?
- Hoe wordt deze toeleiding gemonitord? Komt de persoon daar ook aan? Is de ondersteuning passend?
- Is er bij de toeleiders voldoende zicht op het ondersteunings- en zorgaanbod? Past dit aanbod wat betreft mensen met verward gedrag en hun directe omgeving voldoende bij hun behoefte?





- Is de sociale kaart voldoende actueel, inzichtelijk en beschikbaar voor alle partners?
- Zijn er belemmeringen om voor ondersteuning/zorg in aanmerking te komen? Zijn er maatregelen om deze drempels te verlagen? Zijn die bij alle toeleiders bekend?
- Hoe wordt omgegaan met zorgmijders of mensen die zelf niet inzien dat ze gebaat zijn bij zorg of ondersteuning?
- Hoe gaat de afstemming tussen zorg en veiligheid? Wordt vanuit de zorgaanbieders en gemeenten deelgenomen aan Zorg- en Veiligheidshuizen en ZSM tafels?

Voorbeeld uit de praktijk

Hoe deze bouwsteen precies uitgewerkt wordt, kan per regio verschillen. Het is aan de lokaal samenwerkende partners, onder regie van de gemeenten om hier invulling aan te geven. Ter illustratie en inspiratie enkele voorbeelden uit de praktijk.

Hulp voor personen die geen zorg willen

In een aantal regio's zijn afspraken gemaakt over het inzetten van professionals die zorgen dat personen die geen zorg willen, of die niet inzien dat ze die nodig hebben, passende hulp krijgen. Dit wordt gedaan door teams van de GGD (bv het team vangnet en advies, Openbare Geestelijke Gezondheidszorg) of de GGZ (in de vorm van FACT teams).

Casemanager dementie

Mensen met dementie en hun naasten zijn in veel gevallen gebaat bij ondersteuning en begeleiding door een casemanager. Voor hen zijn casemanagers een vast aanspreekpunt en een belangrijke vertrouwenspersoon. Kenmerkend aan casemanagement dementie is dat persoonlijke begeleiding en trajectbegeleiding hand in hand gaan. Dit laatste betekent dat casemanagers ook veel samenwerken met andere professionals en informele netwerkleden.

Samen doorpakken

Op weg naar een meer persoonsgerichte aanpak voor en met mensen met verward gedrag

Een meer persoonsgerichte aanpak voor en met mensen die (soms) verward gedrag vertonen heeft vele facetten. Het is daarbij belangrijk dat alle betrokken partners samen werken aan een sluitende aanpak. Het aanjaagteam biedt hiervoor concrete handvatten in de vorm van negen bouwstenen.

Deze bouwstenen geven aan wat minimaal nodig is voor een sluitende aanpak, vanuit het perspectief van mensen met verward gedrag zelf én de samenleving.

In ontwikkeling

(Lokaal) samenwerkende partners doen steeds meer ervaring op met het werken met de negen bouwstenen en werken ondertussen ook aan randvoorwaarden voor nog effectievere en efficiëntere inzet ervan. De bouwstenen zijn daardoor continu in ontwikkeling

Deel uw kennis

Heeft u ervaring met deze of andere bouwstenen of met de sluitende aanpak? Geef het door aan het aanjaagteam. Zo kunnen ook anderen zich daardoor laten inspireren en ervan leren.

Meer informatie

Kijk voor meer praktijkvoorbeelden, betrokken partners en meer informatie over de verschillende bouwstenen op www.aanjaagteam.nl. Daar zullen ook actualisaties op de bouwstenen worden doorgevoerd.

Contact

Aanjaagteam Verwarde Personen
Postbus 30435 | 2500 GK Den Haag
070 373 83 93 | aanjaagteam@vng.nl
aanjaagteam.nl | [in](https://www.linkedin.com/groups/8513917/) [linkedin.com/groups/8513917/](https://www.linkedin.com/groups/8513917/)

juli 2016

Een project van:



Ministerie van Volksgezondheid,
Welzijn en Sport



Ministerie van Veiligheid en Justitie



Vereniging van
Nederlandse Gemeenten



Bouwsteen 7

Passend vervoer

Er is passend vervoer beschikbaar om een persoon met verward gedrag van of naar een beoordelings- of behandelingslocatie te rijden.

Perspectief

- Er is passend vervoer beschikbaar om een persoon met verward gedrag te vervoeren, van of naar diverse locaties.
- Het vervoer is gedifferentieerd, prikkelarm en passend bij de problematiek van de betreffende persoon.

Minimale vereisten

- Er is sprake van zo min mogelijk vervoersmomenten.
- Als er vervoer nodig is, is er passend vervoer beschikbaar. Voor mensen met verward gedrag, die geen strafbare feiten hebben gepleegd, vindt geen vervoer door de politie plaats.
- Het gaat om vervoer: a) vanaf de locatie waar de problematiek is gesignaleerd naar de politie(ce), beoordelingslocatie of zorgaanbieder, b) van de politie(ce) naar de beoordelingslocatie of zorgaanbieder en c) van de politie(ce), beoordelingslocatie of zorgaanbieder naar huis.

Betrokken partners

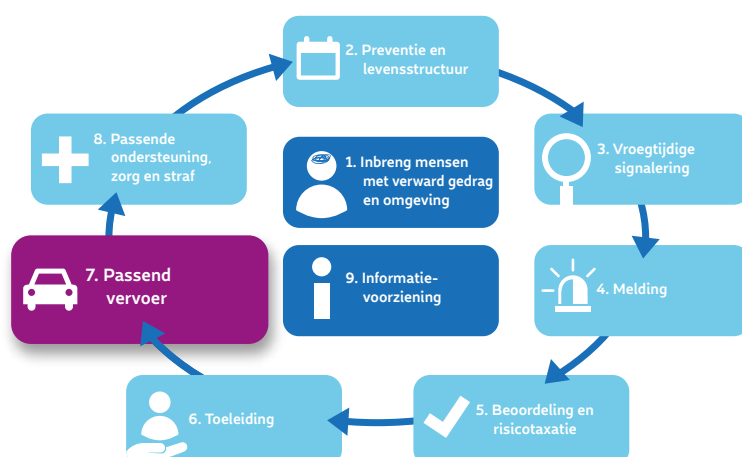
Bij een persoonsgerichte aanpak voor en met mensen die (soms) verward gedrag vertonen, hebben vele partners een rol en verantwoordelijkheid. Voor deze bouwsteen is het in ieder geval belangrijk ook te denken aan:

- Regionale Ambulancevoorziening (RAV).
- Ambulancezorg Nederland (AZN).
- Andere vervoersaanbieders, zoals GGZ vervoersdienst.
- Zorgverzekeraars Nederland (ZN) en andere zorgverzekeraars.

Welke vragen kun je stellen?

Bij het werken met deze bouwsteen, kan het helpen samen een aantal vragen te stellen:

- Welke vervoersbewegingen rond personen met verward gedrag zijn er binnen de regio?
- Hoe is het vervoer geregeld (welk type vervoer wordt wanneer ingezet)?
- Is dit vervoer passend voor personen met verward gedrag? Hoe ervaren mensen met verward gedrag en hun directe omgeving dit?
- Is op de vervoersdienst deskundige zorg aanwezig die nodig kan zijn voor mensen met verward gedrag?
- Is dit vervoer 24/7 beschikbaar? Ook buiten de regiogrenzen?
- Zijn de afspraken rond vervoer voor iedereen duidelijk, bijvoorbeeld ook als het gaat om vermiste personen uit instellingen?
- Wordt door de meldkamer het juiste vervoer ingezet (zie bouwsteen 4)?
- Zijn er afspraken met instellingen waar mensen naar toegebracht kunnen worden voor een beoordeling (bouwsteen 5)?





Voorbeeld uit de praktijk

Hoe deze bouwsteen precies uitgewerkt wordt, kan per regio verschillen. Het is aan de lokaal samenwerkende partners, onder regie van de gemeenten om hier invulling aan te geven. Ter illustratie en inspiratie een voorbeeld uit de praktijk.

Psycholance

In sommige steden, zoals Amsterdam, werkt men met een psycholance. Een soort ambulance maar dan met in ggz-gespecialiseerde verpleegkundigen die kunnen de-escaleren en getraind zijn in het omgaan met ernstig verwarde personen. Zo wordt vervoer in een politievoertuig of in een gewone ambulance voorkomen.

Samen doorpakken

Op weg naar een meer persoonsgerichte aanpak voor en met mensen met verward gedrag

Een meer persoonsgerichte aanpak voor en met mensen die (soms) verward gedrag vertonen heeft vele facetten. Het is daarbij belangrijk dat alle betrokken partners samen werken aan een sluitende aanpak. Het aanjaagteam biedt hiervoor concrete handvatten in de vorm van negen bouwstenen.

Deze bouwstenen geven aan wat minimaal nodig is voor een sluitende aanpak, vanuit het perspectief van mensen met verward gedrag zelf én de samenleving.

In ontwikkeling

(Lokaal) samenwerkende partners doen steeds meer ervaring op met het werken met de negen bouwstenen en werken ondertussen ook aan randvoorwaarden voor nog effectievere en efficiëntere inzet ervan. De bouwstenen zijn daardoor continu in ontwikkeling

Deel uw kennis

Heeft u ervaring met deze of andere bouwstenen of met de sluitende aanpak? Geef het door aan het aanjaagteam. Zo kunnen ook anderen zich daardoor laten inspireren en ervan leren.

Meer informatie

Kijk voor meer praktijkvoorbeelden, betrokken partners en meer informatie over de verschillende bouwstenen op www.aanjaagteam.nl. Daar zullen ook actualisaties op de bouwstenen worden doorgevoerd.

Contact

Aanjaagteam Verwarde Personen
Postbus 30435 | 2500 GK Den Haag
070 373 83 93 | aanjaagteam@vng.nl
aanjaagteam.nl | [in linkedin.com/groups/8513917/](https://www.linkedin.com/groups/8513917/)

juli 2016

Een project van:



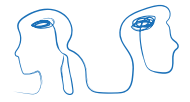
Ministerie van Volksgezondheid,
Welzijn en Sport



Ministerie van Veiligheid en Justitie



Vereniging van
Nederlandse Gemeenten



Bouwsteen 8

Passende ondersteuning, zorg en straf

De persoon met verward gedrag krijgt een passende combinatie ondersteuning, zorg of straf. Deze is 24/7 beschikbaar. De ondersteuning of zorg sluit aan bij zijn persoonlijke situatie. Daarbij is aandacht voor de continuïteit daarvan, ook in het geval van een strafrechtelijk traject.

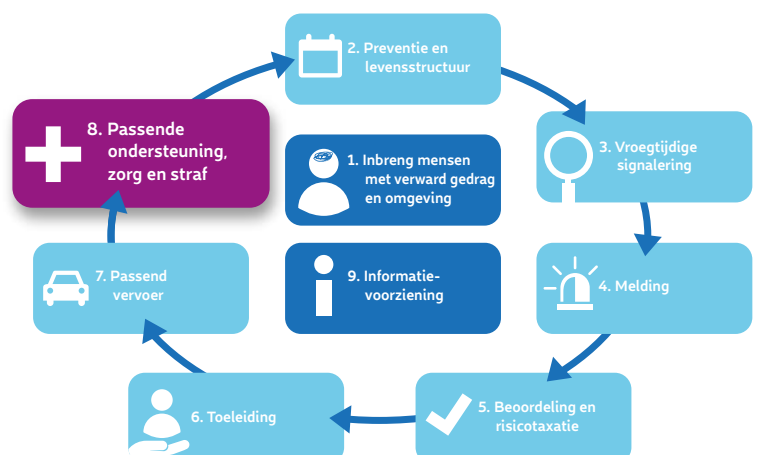
Perspectief

- Passend ondersteuning, zorg of straf sluit aan bij de persoonlijke situatie van de persoon met verward gedrag. Het gaat om maatwerk voor de unieke persoon, waarbij ook rekening gehouden wordt met de (etnische) achtergrond.
- Er is een kwalitatief goed, kwantitatief voldoende en flexibele infrastructuur van passende ondersteuning en zorg.
- Ambulante zorg en ondersteuning is goed geregeld om te waarborgen dat mensen in hun eigen omgeving een gezond, veilig en sociaal leven kunnen leiden.
- In de directe omgeving zijn laagdrempelige voorzieningen aanwezig om er even tijdelijk tussenuit te kunnen en laagdrempelige voorzieningen voor nachtopvang.
- Er zijn voldoende voorzieningen voor (crisis) zorg in instellingen, vormen van beschermd of begeleid wonen en voldoende passende en betaalbare woningen voor zelfstandig wonen. Er is daarbij aandacht voor de in-, door- en uitstroom.

Minimale vereisten

- Aan de hand van informatie van de gemeente, zorgverzekeraars, GGZ, politie, en anderen is er een gezamenlijk beeld van de benodigde en passende zorg- en ondersteuningsinfrastructuur binnen de regio. Op basis daarvan wordt zorg en ondersteuning geregeld/ingekocht.

- In het geval van acute problematiek, is er een gedeelde norm over wat acuut is en is de toegang tot crisisopvang goed geregeld.
- Crisisopvang is aanwezig in de regio en kan rechtstreeks plaatsvinden. De crisisopvang beperkt zich niet tot een gedwongen opname, in bewaringstelling of een rechtelijke machtiging.
- De opvang voor lichamelijke crisis (spoedeisende hulp), geestelijke crisis (crisisdienst GGZ) en verslavingszorg liggen dicht bij elkaar of zijn anderszins inhoudelijk aan elkaar verbonden.
- Als er sprake is van een strafrechtelijk traject (al dan niet met detentie) en het nodig is, wordt er ook een zorgtraject gestart.





Betrokken partners

Bij een persoonsgerichte aanpak voor en met mensen die (soms) verward gedrag vertonen, hebben vele partners een rol en verantwoordelijkheid. Voor deze bouwsteen is het in ieder geval belangrijk ook te denken aan:

- Zelfhulpgroepen, eigen kracht conferenties.
- Laagdrempelige voorzieningen.
- Verslavingszorg, psycho-geriatrie en Licht Verstandelijke Beperking.

Welke vragen kun je stellen?

Bij het werken met deze bouwsteen, kan het helpen samen een aantal vragen te stellen:

- Wat zijn de wensen van mensen met verward gedrag en hun directe omgeving? Wat hebben zij nodig als het gaat om passende ondersteuning en zorg?
- Is er sprake van een passende infrastructuur voor ondersteuning en zorg, aansluitend op de behoefte van de mensen met verward gedrag?
- Is de sociale kaart voldoende actueel en inzichtelijk voor alle partners?
- Hoe is de doorstroming in intramurale setting, beschermd wonen, begeleid wonen en zelfstandig wonen? Zijn er voldoende, betaalbare woningen aanwezig?

Samen doorpakken

Op weg naar een meer persoonsgerichte aanpak voor en met mensen met verward gedrag

Een meer persoonsgerichte aanpak voor en met mensen die (soms) verward gedrag vertonen heeft vele facetten. Het is daarbij belangrijk dat alle betrokken partners samen werken aan een sluitende aanpak. Het aanjaagteam biedt hiervoor concrete handvatten in de vorm van negen bouwstenen.

Deze bouwstenen geven aan wat minimaal nodig is voor een sluitende aanpak, vanuit het perspectief van mensen met verward gedrag zelf én de samenleving.

- Wordt tussentijds gecheckt of de ondersteuning of zorg nog steeds passend is en wie is daarvoor verantwoordelijk?
- Hoe wordt omgegaan met mensen die zelf niet (h)erkennen dat ze hulp nodig hebben?
- Is er een vloeiende schakeling tussen ondersteuning, zorg en straftraject? Hoe is de overgang van veiligheid naar zorg geregeld? Hoe is de overgang van lichte ondersteuning, naar zwaardere ondersteuning of zorg geregeld? En andersom?

Voorbeeld uit de praktijk

Hoe deze bouwsteen precies uitgewerkt wordt, kan per regio verschillen. Het is aan de lokaal samenwerkende partners, onder regie van de gemeenten om hier invulling aan te geven. Ter illustratie en inspiratie enkele voorbeelden uit de praktijk.

Bed op recept

Er zijn diverse laagdrempelige voorzieningen, die mensen helpen om een acute situatie te voorkomen. Bijvoorbeeld 'bed op recept' en 'telefoon op recept'.

Inloopvoorzieningen

Laagdrempelige inloopfuncties zoals huiskamers voor mensen met verward gedrag. In deze huiskamers zijn ook ervaringsdeskundigen en professionals aanwezig.

In ontwikkeling

(Lokaal) samenwerkende partners doen steeds meer ervaring op met het werken met de negen bouwstenen en werken ondertussen ook aan randvoorwaarden voor nog effectievere en efficiëntere inzet ervan. De bouwstenen zijn daardoor continu in ontwikkeling

Deel uw kennis

Heeft u ervaring met deze of andere bouwstenen of met de sluitende aanpak? Geef het door aan het aanjaagteam. Zo kunnen ook anderen zich daardoor laten inspireren en ervan leren.

Meer informatie

Kijk voor meer praktijkvoorbeelden, betrokken partners en meer informatie over de verschillende bouwstenen op www.aanjaagteam.nl. Daar zullen ook actualisaties op de bouwstenen worden doorgevoerd.

Contact

Aanjaagteam Verwarde Personen
Postbus 30435 | 2500 GK Den Haag
070 373 83 93 | aanjaagteam@vng.nl
aanjaagteam.nl | [in linkedin.com/groups/8513917/](https://www.linkedin.com/groups/8513917/)

juli 2016

Een project van:



Ministerie van Volksgezondheid,
Welzijn en Sport



Ministerie van Veiligheid en Justitie



Vereniging van
Nederlandse Gemeenten



Bouwsteen 9

Informatievoorziening

Om verward gedrag tijdig te herkennen en passende ondersteuning te bieden, is het van belang op het juiste moment over de juiste informatie te beschikken en deze zorgvuldig te kunnen delen.

Perspectief

- Informatievoorziening en het delen van informatie is in alle bouwstenen goed geregeld.
- Professionals beschikken over de juiste informatie op het juiste moment. Zo kunnen ze tijdig problemen signaleren, een goede beoordeling en risicotaxatie uitvoeren, toeleiden naar passende ondersteuning of zorg of vorderen van een passende straf en goed op- en afschalen.
- Er is sprake van terugkoppeling aan de persoon met verward gedrag en directe omgeving en de betrokken professionals.
- Er is sprake van warme overdracht, bijvoorbeeld van zorg naar veiligheid of van het op- en afschalen van zorg.

Minimale vereisten

- Er zijn ketenoverschrijdende afspraken, deze bieden een handelingskader voor alle betrokken professionals voor het delen van informatie (wat kan, mag, moet, door wie en hoe binnen de kaders van privacyregelingen en medisch beroepsgeheim). Zodat de persoon met verward gedrag de juiste ondersteuning en zorg krijgt. Elementen om afspraken over te maken zijn:
 - *Persoon centraal*: informatie van én over de verwarde persoon.
 - *Bejegening*: helder uitleggen waarom informatie nodig is en of informatie gedeeld wordt.
 - *Professionaliteit*: houding ten aanzien van het vragen om, en het delen van informatie. Wederzijds begrip en

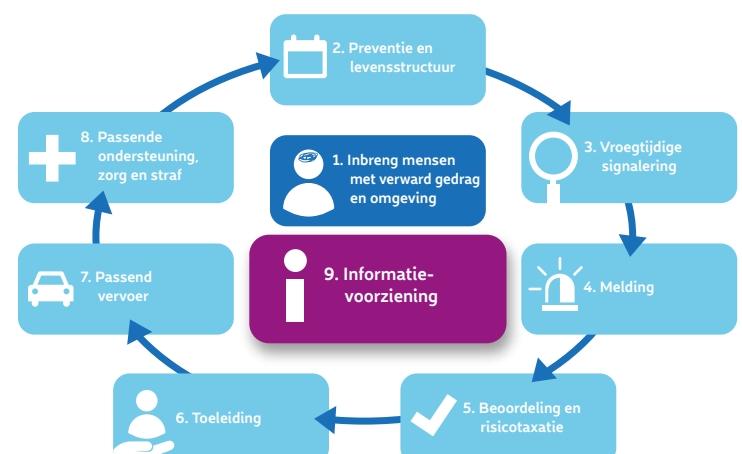
meewerkende houding. Oog voor de risico's van het (niet) bewaren van informatie in systemen.

- *Proportionaliteit*: delen van die informatie die nodig is om te kunnen handelen.
- *Terugkoppeling*: terugkoppeling over wat er met de informatie gedaan is.
- *Continuïteit*: helder wie regie heeft rondom de persoon met verward gedrag. Deze draagt zorg voor continuïteit, wie er verder mee gaat, wie zorgt dat er na een tijdje weer een check plaatsvindt, wie de persoon met verward gedrag zelf kan benaderen bij behoefte.

Betrokken partners

Bij een persoonsgerichte aanpak voor en met mensen die (soms) verward gedrag vertonen, hebben vele partners een rol en verantwoordelijkheid. Voor deze bouwsteen is het in ieder geval belangrijk ook te denken aan:

- Personen met verward gedrag en hun directe omgeving.
- Alle organisaties die betrokken zijn bij personen met verward gedrag en daarin samenwerken.
- NICTIZ, informatievoorziening sociaal domein (ISD)





Welke vragen kun je stellen?

Bij het werken met deze bouwsteen, kan het helpen samen een aantal vragen te stellen:

- Welke partijen uit het zorg-, sociaal en veiligheidsdomein zijn betrokken bij personen met verward gedrag? Hoe is de onderlinge informatiedeling geregeld?
- Kennen personen uit deze organisaties elkaar en weten ze elkaar te vinden?
- In hoeverre wordt informatie van personen met verward gedrag en hun directe omgeving meegewogen? Hoe ervaren ze dat zelf? Wordt getoetst of de persoon zelf akkoord is met informatiedeling?
- Welke belemmeringen worden ervaren in de informatiedeling? Zijn professionals voldoende bekend met wat wel en niet mag binnen de bestaande regelgeving en afspraken?
- Wordt onderling en aan personen zelf en hun directe omgeving teruggekoppeld wat er met de informatie is gebeurd?
- Ervaren de professionals voldoende ruimte en bescherming om informatie te kunnen delen?

Voorbeeld uit de praktijk

Hoe deze bouwsteen precies uitgewerkt wordt, kan per regio verschillen. Het is aan de lokaal samenwerkende partners, onder regie van de gemeenten om hier invulling aan te geven. Ter illustratie en inspiratie een voorbeeld uit de praktijk.

Veiligheidshuizen

In de meeste Veiligheidshuizen wordt gewerkt met het systeem GCOS (geïntegreerd casesoverleg ondersteunend systeem). In Tilburg loopt een pilot om dit systeem breder in te zetten en verbinding te leggen met het sociale domein ten behoeve van triage. Daarnaast is er een koppeling tussen de ZSM-tafel en de Veiligheidshuizen via GCOS.

Contact

Aanjaagteam Verwarde Personen
Postbus 30435 | 2500 GK Den Haag
070 373 83 93 | aanjaagteam@vng.nl
aanjaagteam.nl | [in linkedin.com/groups/8513917/](https://www.linkedin.com/groups/8513917/)

juli 2016

Samen doorpakken

Op weg naar een meer persoonsgerichte aanpak voor en met mensen met verward gedrag

Een meer persoonsgerichte aanpak voor en met mensen die (soms) verward gedrag vertonen heeft vele facetten. Het is daarbij belangrijk dat alle betrokken partners samen werken aan een sluitende aanpak. Het aanjaagteam biedt hiervoor concrete handvatten in de vorm van negen bouwstenen.

Deze bouwstenen geven aan wat minimaal nodig is voor een sluitende aanpak, vanuit het perspectief van mensen met verward gedrag zelf én de samenleving.

In ontwikkeling

(Lokaal) samenwerkende partners doen steeds meer ervaring op met het werken met de negen bouwstenen en werken ondertussen ook aan randvoorwaarden voor nog effectievere en efficiëntere inzet ervan. De bouwstenen zijn daardoor continu in ontwikkeling

Deel uw kennis

Heeft u ervaring met deze of andere bouwstenen of met de sluitende aanpak? Geef het door aan het aanjaagteam. Zo kunnen ook anderen zich daardoor laten inspireren en ervan leren.

Meer informatie

Kijk voor meer praktijkvoorbeelden, betrokken partners en meer informatie over de verschillende bouwstenen op www.aanjaagteam.nl. Daar zullen ook actualisaties op de bouwstenen worden doorgevoerd.

Een project van:



Ministerie van Volksgezondheid,
Welzijn en Sport



Ministerie van Veiligheid en Justitie



Vereniging van
Nederlandse Gemeenten

Contact

Aanjaagteam Verwarde Personen

Postbus 30435

2500 GK Den Haag

070 373 83 93

aanjaagteam@vng.nl

aanjaagteam.nl

 [linkedin.com/groups/8513917/](https://www.linkedin.com/groups/8513917/)

juli 2016