



Sector	: Inwoners	Openbaar: <input checked="" type="checkbox"/>
Afdeling	: Onderwijs, Cultuur, Sport en Welzijn	Niet openbaar: <input type="checkbox"/>
Zaaknummer(s) ingekomen stuk(ken)	: 24729	Kabinet: <input type="checkbox"/>
Behandelend medewerk(st)er	: Wim Truyen Tel.: (0495) 57 54 67	
Portefeuillehouder(s)	: G.J.W. Gabriëls	Nummer B&W-advies: BW-008197

### ONDERWERP

Visiedocument van de stichting Munttheater 2015-2018

### ADVIES

1. kennisnemen van het visiedocument van de stichting Munttheater 2015-2018
2. de raad informeren door middel van de TILS-lijst

### TOELICHTING

Relatie met vorig voorstel:

*B&W-besluit d.d. 25-11-2014:* Verlenen van voorlopig maximaal subsidie 2015 ad € 1.105,480 aan de stichting Munttheater

*B&W-besluit d.d. 05-02-2013:* Vaststellen van de uitwerkingsovereenkomst 2013-2016 met stichting Munttheater

Algemeen:

Het bestuur van de stichting Munttheater heeft de beleidsvisie *Munttheater midden in de Weertse samenleving 2015-2018* aangeboden. In de visie worden in hoofdstuk 3.2 omschreven dat het Munttheater naast de (sociaal) culturele functie, zich in de afgelopen periode ook bewezen heeft op sociaal-maatschappelijk en commercieel gebied. Het Munttheater wil er zijn voor mensen. Vanuit die gedachte richt de organisatie zich op een jaar-rond culturele programmering voor de Weertenaar. De beleidsdoelstellingen, omschreven in hoofdstuk 3.3, zijn:

1. behoud van een professioneel aanbod, passend bij de stad;
2. het behalen van een optimaal rendement;
3. maatschappelijke relevantie voor de stad;
4. up-to-date gebouw;
5. Collegeplein wordt Cultuurplein;
6. initiator nieuwe culturele initiatieven, zoals de zomerprogrammering in De Lichtenberg;

Weert, 10 maart 2015 De directeur		S		B	W HL	W FvE	W PS	W GG
			akkoord					
			bespreken					
Behandeling uiterlijk in college van 17 maart 2015								

**In te vullen door het B&W secretariaat:**

Akkoord

Akkoord met tekstuele aanpassing door portefeuillehouder

Anders, nl.:

Niet akkoord

Gewijzigde versie

A-stuk

B-stuk

C-stuk

Beslissing d.d.:

17-03-2015

Nummer:

10

De secretaris

## 7. Cultureel Lint

### Argumenten:

In de uitwerkingsovereenkomst 2013-2016 zijn ondermeer afspraken omschreven ten aanzien van:

1. het niveau van dienstverlening;
2. de prestaties ten aanzien van disciplines en activiteiten;
3. instandhouding van het theater;
4. de afspraken met betrekking tot verticale (professioneel-professioneel) en horizontale (professioneel-amateur en onderwijs) samenwerking;

### Analyse:

ad 1): wat betreft dienstverlening blijft het Munttheater fungeren als een belangrijk podium voor verenigingen in Weert en er wordt een brede professionele programmering in alle genres aan het publiek geboden. Tevens faciliteert de instelling activiteiten, georganiseerd door, dan wel in samenwerking met derden;

ad 2): de prestatie-afspraken ten aanzien van programmering zijn conform de uitwerkingsovereenkomst;

ad 3): aandacht voor de wettelijk geldende eisen waaraan het gebouw dient te voldoen betekent concreet dat de theatertechnische installaties, waaronder de trekkenwand, dienen te zijn uitgevoerd vóór het theaterseizoen 2016-2017;

ad 4): de horizontale samenwerking met de professioneel culturele instellingen in Weert, zijnde Bibliocenter, Rick en De Bosuil worden gecontinueerd. Bovendien wordt de maatschappelijke verantwoordelijkheid gezocht door samenwerking met maatschappelijke organisaties en door het bieden van een gastvrij huis voor mensen die normaliter niet de mogelijkheid hebben tot theaterbezoek.

De relatie tussen gemeente en theater (en daarmee de toekomst van het theater) is één van de vele thema's in het kader van de keuze-catalogus. De definitieve standpuntbepaling ten aanzien van het voorliggende beleidsplan, wordt mede bepaald door de in het kader van deze catalogus gemaakte keuzes.

### **JURIDISCHE GEVOLGEN (o.a. FATALE TERMIJNEN/HANDHAVING)**

>

### **FINANCIËLE EN PERSONELE GEVOLGEN**

Begrotingspost:

>

Beschikbaar bedrag:

>

### **COMMUNICATIE/PARTICIPATIE**

Voor wie is dit advies van belang?:

❖ Niet van toepassing

*Nadere specificatie:*

Geadviseerd wordt de volgende communicatie-instrumenten te gebruiken:

❖ TILS-lijst

❖ Niet van toepassing

*Nadere specificatie:*

Geadviseerd wordt de volgende participatie-instrumenten te gebruiken:

❖ Niet van toepassing

### **OVERLEG GEVOERD MET**

Intern:

>

Extern:

>

## **BIJLAGEN**

Openbaar:  
Visiedocument Munttheater 2015-2018

Niet-openbaar:  
Niet van toepassing



**MU  
NT**  
THEATER

**MUNTTHEATER**  
MIDDEN IN DE WEERTER SAMENLEVING

**VISIEDOCUMENT 2015 - 2018**

Weert, oktober 2014

# INHOUDSOPGAVE

<b>Voorwoord</b>	3
<b>1. Het Munttheater, van cultureel centrum naar professioneel theater</b>	4
<b>2. Managementmodel</b>	5
<b>3. Missie, visie en doelstellingen</b>	6
3.1 Mission statement en missie	6
3.2 Visie	6
3.3 Doelstellingen	7
<b>4. Kernwaarden, relatieschema en strategie</b>	9
4.1 Kernwaarden	9
4.2 Relatieschema met stakeholders	9
4.3 Strategie per stakeholder	12
<b>5. Organisatie en middelen</b>	15
5.1 Organisatie	15
5.2 Middelen	16
<b>Nawoord</b>	18

## VOORWOORD

Voor u ligt het visiedocument van het Munttheater voor de komende jaren. Het Munttheater boekt goede resultaten. Desondanks blijven we werken aan onze ambities en de toekomst van het theater in Weert om ook het succes en daarmee de continuïteit op langere termijn te waarborgen. In deze tijden is het meer dan ooit noodzakelijk je bestaansrecht als culturele organisatie te legitimeren. Dat doen wij van harte.

De omgeving waarin het Munttheater opereert, is de afgelopen jaren drastisch veranderd. Waar voorheen het uitoefenen van de culturele functie en het bieden van een podium aan verenigingen voldoende was voor succes, zijn we tegenwoordig noodzakelijkerwijs van meer markten thuis: het verwerven van extra inkomsten via het bedrijfsleven en het ontwikkelen van sociaal-maatschappelijke initiatieven zijn deel van de bedrijfsvoering geworden. Daar komt bij dat de economische recessie de bezoeker noopt tot het maken van scherpere keuzes in zijn tijdsbesteding. Hierdoor is het niet meer vanzelfsprekend dat de zaal gevuld is. Vanwege de drukke agenda van mensen is 'een avond thuis op de bank' de grootste concurrent. Verder houden we rekening met een veranderende demografische ontwikkeling met een groter wordende groep senioren en een krimpende groep jongeren. De economische crisis is ook merkbaar bij de producenten en gezelschappen. Het komt voor dat voorstellingen vroegtijdig of tijdens het theaterseizoen worden teruggetrokken en in sommige gevallen gaan producenten zelfs failliet tijdens de tournee. Theatergezelschappen durven steeds minder risico te nemen en zijn steeds meer genoodzaakt het (financiële) risico met theaters te delen door hogere garantiebedragen te vragen. Een positieve ontwikkeling daarentegen is dat de smaak van bezoekers heel gemêleerd is geworden: bezoekers zitten net zo lief bij een klassiek toneelstuk of muziekmatinee en genieten tegelijkertijd van Frans Bauer of een Bonte Avond. Zij maken vervolgens via de sociale media kenbaar wat ze van de voorstelling vonden en hoe ze de avond hebben beleefd. Zowel bezoekers als artiesten

maken substantieel gebruik van Facebook en Twitter. Deze tendens vergt een andere marketingaanpak dan pakweg tien jaar geleden. Tot slot zijn wij natuurlijk niet het enige theater. Mensen kunnen binnen een straal van 30 kilometer kiezen tussen grote theaters in Eindhoven en Roermond en kleinere zalen in Heythuysen en Maarheeze, maar ook over de grens in Maaseik waar entreekaarten ver onder het Nederlandse prijsniveau worden gehanteerd.

Hoe kunnen we ons in het kader van bovenstaande ontwikkelingen blijvend onderscheiden en toegevoegde waarden blijven leveren? Dat gaat u op de volgende bladzijden lezen. Ik wens u veel leesplezier en ben benieuwd naar uw reactie.

Namens alle collega's van het Munttheater,

Brigitte van Eck,  
directeur/bestuurder



# 1 | HET MUNTTHEATER, VAN CULTUREEL CENTRUM NAAR PROFESSIONEEL THEATER

Veertig jaar geleden, in 1974, opende Prinses Beatrix Cultureel Centrum 'De Munt'. Een 'vlakke vloer zaal' met omloop zoals je deze in de jaren zeventig vaker tegen kwam. Met twee technici en een kassamedewerker begon toenmalig directeur Jan den Boer aan de exploitatie van 'De Munt'.



Startend met een kleinschalig professioneel programma en een podium voor verenigingen groeide cultureel centrum De Munt in de jaren '70 uit naar een professioneel theater in de jaren '90 met een vaste en uitgebreide professionele kern. De grootscheepse verbouwing van het theater in 1997/1998 waarbij onder meer een toneeltoren met mechanische trekkenwand werden gerealiseerd en tevens de foyer en de entree een metamorfose ondergingen, zette het theater flink op de kaart.

In de jaren '90 werkte het theater verder aan zijn professionalisering en mede door de verhoging van de toneeltoren konden grotere producties met bekendere namen naar Weert worden gehaald. De organisatie kreeg afdelingshoofden en daarmee een heldere organisatiestructuur. Cultureel Centrum De Munt werd in 2005 verzelfstandigd van de gemeente Weert. De naam werd veranderd van Cultureel Centrum De Munt in (Stichting) Munttheater met een nieuwe huisstijl.

Anno 2014 fungeert het Munttheater nog steeds als belangrijk podium voor verenigingen in Weert en wordt een brede professionele programmering in alle genres aan het publiek geboden. Hiermee vervult het theater een belangrijke culturele functie voor de stad. Daarnaast legt het Munttheater zich steeds meer toe op de verwerving van eigen inkomsten door de theaterzaal te verhuren aan bedrijven en organisaties en vertegenwoordigt het theater een belangrijke economische waarde voor de stad. De komende jaren zullen niet alleen de culturele en commerciële functies een rol spelen maar ook de sociaal-maatschappelijke functie ten behoeve van de sociale cohesie voor de stad.



## 2 | MANAGEMENTMODEL

Met het volgende managementmodel geven wij nadere invulling aan dit visiedocument:





## 3 | MISSIE, VISIE EN DOELSTELLINGEN

### 3.1 MISSION STATEMENT EN MISSIE

Het Munttheater is het professionele cultuurpodium voor Weert en de wijde omgeving. De kerntaak bestaat uit het bieden van een kwalitatief hoogwaardig theateraanbod en het faciliteren van de Weerter verenigingen bij hun optredens in het theater. Het aanbod aan professionele voorstellingen is afgestemd op de wensen van het brede publiek waarbij alle genres zijn vertegenwoordigd.

Het bedrijfsleven weet het Munttheater te vinden als partner voor de totale organisatie van een zakelijk evenement in de theaterzaal en/of foyer. De samenwerking met Hostellerie Munten versterkt de kwaliteit van deze dienstverlening. Het Munttheater levert een positieve economische en sociale bijdrage aan het woon- en leefklimaat in de gemeente Weert voor zowel bestaande als potentiële inwoners en bedrijven.

Het onderscheidend vermogen van het Munttheater is de persoonlijke dienstverlening, de gezelligheid, professionaliteit en de gastvrijheid. Dit in combinatie met kwalitatief goed aanbod in een intieme theaterzaal maakt dat mensen/bedrijven bewust kiezen voor een voorstelling of evenement in het Munttheater.

Vertaald naar het mission statement luidt dit als volgt:

*“Wij ontvangen de bezoeker, vereniging, gezelschap of huurder in het Munttheater in een plezierige ambiance met ruimte voor persoonlijke aandacht. Wij stellen ons dienstbaar op en maken een bezoek aan het Munttheater een verrijkende en verbindende belevenis.”*

Vanuit het mission statement is de volgende missie geformuleerd:

*“Het Munttheater is het meest gastvrije en gezellige theater van Limburg.”*



## 3 | MISSIE, VISIE EN DOELSTELLINGEN

### 3.2 VISIE 2018

In 2018 staat het Munttheater midden in de Weerter samenleving en hebben wij ons naast onze (sociaal) culturele functie ook bewezen op sociaal-maatschappelijk en commercieel gebied. Maatschappelijke organisaties en verenigingen herkennen het Munttheater als sociale partner en werken graag met ons samen. Op commercieel gebied genereren wij extra eigen inkomsten door het bieden van een professionele dienstverlening aan het bedrijfsleven.

Het Munttheater is er voor mensen. Mensen geven het Munttheater bezieling en daarmee bestaansrecht. Of het nu om het bezoeken van een voorstelling gaat, een eigen optreden op de bühne, het organiseren van een congres, een educatieve voorstelling: alles wat wij als theater organiseren, doen wij voor mensen.

Vanuit deze gedachte richten wij ons op een jaar-rond culturele programmering voor de Weertenaar. De programmering van de voorstellingen wordt uitgebreid met de Rick-zaal en enkele multifunctionele accommodaties (MFA's) in de stad. Iedere zomer wordt in samenwerking met het Munttheater een programmering gerealiseerd in Openluchttheater De Lichtenberg waarmee een groot publiek wordt bereikt. Het Cultureel Lint is (in samenwerking met de andere culturele instellingen) uitgegroeid tot een topevenement van de stad Weert met een bereik ver buiten de gemeentegrenzen.

Het theatergebouw voldoet aan de eisen van deze tijd en beschikt onder meer over nieuwe theater-technische installaties en betere ruimte-indelingen zoals een uitgebouwde foyer en garderobe. Aan de voorzijde straalt het Colledgeplein meer allure uit en is hiermee een aantrekkelijke ingang tot het centrum.



## 3 | MISSIE, VISIE EN DOELSTELLINGEN

### 3.3 DOELSTELLINGEN

Vanuit bovenstaande missie en visie hebben we de volgende doelstelling geformuleerd voor de periode 2015 tot en met 2018:

1. **Behoud van een professioneel aanbod, passend bij de stad:** het bieden van een professioneel theateraanbod blijft een kerntaak van het Munttheater en zal onderscheidend moeten blijven in de vrijetijdsbesteding van mensen. Het aanbod wordt afgestemd op de wensen van de bezoekers. Het Munttheater bouwt hiertoe een goede relatie op als professionele gesprekspartner met impresariaten en gezelschappen. Wij achten het van belang dat de professionele Limburgse theatermakers voldoende speelplekken behouden en deze worden dan ook door het Munttheater de komende jaren geprogrammeerd. Het aantal locaties wordt uitgebreid met de Rick-zaal voor kleine toneel- en cabaretvoorstellingen en met enkele MFA's in Weert. Met deze ontwikkeling willen we theater meer naar de mensen in de buurt brengen.
2. **Het behalen van een optimaal rendement:** de beschikbare middelen, menskracht en gebouw worden zodanig ingezet dat een optimaal rendement wordt behaald in termen van culturele, commerciële en sociaal-maatschappelijke toegevoegde waarde voor de stad Weert. Wij leggen nog meer de focus op het genereren van eigen inkomsten door het bieden van een commerciële (totaal)dienstverlening en het opbouwen van relaties met bedrijfsleven. De Stichting Munttheater sluit ieder jaar af met een positief exploitatieresultaat ten gunste van het eigen vermogen.
3. **Maatschappelijke relevant zijn voor de stad:** wij nemen onze maatschappelijke verantwoordelijkheid door kwetsbare groepen actief te benaderen en deel te laten nemen aan het culturele leven in Weert. Wij bouwen aan een structurele samenwerking met maatschappelijke organisaties (in de brede zin van het woord) en zijn een gastvrij huis voor mensen die normaliter niet de mogelijkheid hebben tot theaterbezoek.
4. **Up-to-date gebouw:** het Munttheater zal gebouw-technisch moeten voldoen aan de wettelijk geldende eisen. Concreet betekent dit de vervanging van de theater-technische installaties, waartoe onder meer de trekkenwand behoort.
5. **Collegeplein wordt Cultuurplein:** Dit Cultuurplein wordt gerealiseerd samen met Bibliocenter, Rick en Muziekcentrum Bosuil. Voor het Munttheater betekent dit dat de voorzijde van het theater wordt 'gepimpt', de garderobe ruimte wordt vergroot en de foyer op de eerste verdieping wordt uitgebreid.
6. **Initiator nieuwe culturele initiatieven:** Wij ontwikkelen nieuwe initiatieven zonder extra financieel risico te lopen, zoals een zomerprogrammering in De Lichtenberg. Het Munttheater fungeert hierbij als aanjager en zoekt naast de samenwerking met andere partners bij de ontwikkeling van nieuwe initiatieven. Deze samenwerking krijgt vorm in een aparte juridische organisatie.
7. **Cultureel Lint:** de apart opgerichte Stichting Cultureel Lint groeit uit tot een zelfstandig gefinancierde organisatie buiten de exploitatie van de partners: Munttheater, Bibliocenter, Rick en Bosuil.

### **3 | MISSIE, VISIE EN DOELSTELLINGEN**

Deze pagina is niet digitaal beschikbaar.

In de leeszaal van het Gemeentehuis van Weert ligt dit document ter inzage.

## 4 KERNWAARDEN, RELATIESCHEMA EN STRATEGIE

### 4.1 KERNWAARDEN

Als afgeleide van de missie en de visie en ten dienste van de geformuleerde doelstellingen zijn voor de hele organisatie (alle medewerkers, oproepkrachten, freelancers en vrijwilligers) kernwaarden geformuleerd. Deze kernwaarden worden organisatie-breed gedragen en geven duidelijkheid over wat van medewerkers wordt verwacht en hoe zij kunnen groeien in hun rol en functie:

1. **Flexibel:** medewerkers handelen welwillend bij een veranderende vraag van bezoeker, huurder, gezelschap, collega.
2. **Taakvolwassen:** medewerkers zijn in staat volledig zelfstandig te opereren en binnen het eigen functieprofiel de gestelde doelen te realiseren en daar waar mogelijk aan te scherpen.
3. **Eigenaarschap:** medewerkers zijn bewust van hun eigen taken en verantwoordelijkheden, stellen alles in het werk doelgericht en effectief te werken en zijn innovatief om nieuwe kansen te ontwikkelen en waar te maken, in het belang van het Munttheater.
4. **Plezier:** medewerkers dragen (verbaal en non-verbaal) positief bij aan een prettige werksfeer binnen het Munttheater en hebben lol in het werk.

### 4.2 RELATIESCHEMA MET STAKEHOLDERS

Het Munttheater is er vóór mensen, en krijgt inhoud dóór mensen. Vele mensen en samenwerkingspartners leveren een belangrijke bijdrage aan het succes van het Munttheater. Vanuit de visie en de geformuleerde doelstellingen onderscheiden we de volgende stakeholdersgroepen:



## 4 | KERNWAARDEN, RELATIESCHEMA EN STRATEGIE

### **A EIGEN MEDEWERKERS ALS DE KERN-STAKEHOLDERS EN DAARMEE HET HART VAN DE ORGANISATIE:**

- Medewerkers
- Vrijwilligers
- Oproepkrachten
- Free lancers
- Directeur/bestuurder, bijgestaan en ondersteund door een Raad van Toezicht

### **B CULTURELE STAKEHOLDERS VOOR DE PROFESSIONELE PROGRAMMERING:**

- Gezelschappen
- Artiesten
- Impresariaten
- Publiek

### **C SOCIAAL-CULTURELE STAKEHOLDERS ALS BEZOEKER EN ALS GEBRUIKER VAN HET MUNTTHEATER:**

- Verenigingen
- Publiek

### **D SOCIAAL-MAATSCHAPPELIJKE STAKEHOLDERS TER VERGROTING VAN DE MAATSCHAPPELIJKE WAARDE, WAARONDER:**

- Punt Welzijn
- PSW
- Stichting Vier het Leven
- Weert in Dialoog
- Serviceclubs in Weert, waaronder Rotary, Lions, Junior Kamer, Ladies Circle en Ronde Tafel

### **E COMMERCIËLE STAKEHOLDERS DIE MEER INKOMSTEN VOOR HET MUNTTHEATER GENEREREN:**

- Bedrijfsleven
- Cubis
- Hostellerie Munten
- Toeleveranciers
- Netwerkorganisaties

### **F (POLITIEKE) STAKEHOLDERS DIE MEDE DE CONTINUÏTEIT VAN HET MUNTTHEATER WAARBORGEN:**

- Gemeenteraad
- College van B&W
- Ambtenaren
- Weerter Overleg Cultuur (WOC), een samenwerkingsverband tussen het Munttheater, Rick, Bibliocenter en Muziekcentrum De Bosuil
- Vereniging van Schouwburg- en Concertgebouwdirecteuren (VSCD)
- Stichting Zebranim (schouwburgdirecteuren van Zeeland, Noord-Brabant en Limburg)
- Centrum Management

### **G MEDIA STAKEHOLDERS DIE DE BEKENDHEID VERGROTEN EN HET IMAGO VAN HET MUNTTHEATER NEERZETTEN:**

- Sociale media zoals Facebook en Twitter
- Provinciale en regionale TV-stations
- Dagbladen
- Weekbladen
- Huis-aan-huis bladen (h-a-h)
- Special Interest bladen
- Websites

## 4 | KERNWAARDEN, RELATIESCHEMA EN STRATEGIE

### 4.3 STRATEGIE PER STAKEHOLDER

#### A. HET HART VAN DE ORGANISATIE

##### Ten aanzien van eigen medewerkers/vrijwilligers/free lancers/Raad van Toezicht

De medewerkers (inclusief de vrijwilligers) vormen het grootste kapitaal van het Munttheater. Zonder deze mensen is het Munttheater slechts een gebouw. Het samenspel van de vaste medewerkers, de vrijwilligers, free lancers en Hostellerie Munten bieden de bezoeker een totaalbeleving van een bezoek aan een voorstelling of evenement. Om te werken aan een continue kwaliteitsverbetering van de dienstverlening wordt de volgende strategie gevolgd:

- Minimaal één keer per jaar wordt per afdeling een training gegeven waarin de vastgestelde kernwaarden getoetst, verscherpt en beoordeeld in relatie tot de vastgestelde missie.
- Medewerkers (incl. vrijwilligers) worden via functionerings- en beoordelingsgesprekken gemonitord met duidelijke 'Kritische Gedrags Indicatoren'
- Worden bij de beoordeling ook de komende jaren 'Kritische Prestatie Indicatoren' ontwikkeld om de organisatie op het gebied van prestaties beter meetbaar te kunnen maken.
- Eens per jaar wordt een gezamenlijk bezoek gebracht aan een collega theater om inspiratie op te doen en te leren van elkaar.
- Medewerkers worden regelmatig via een 'directienieuws-uitgave' over de geboekte resultaten alsook de programmering van het volgende seizoen.
- Twee keer per jaar is er een informeel samenzijn om het onderlinge contact en de binding te versterken.
- Er vinden vier à vijf vergaderingen plaats tussen de Raad van Toezicht en de directeur. De Raad van Toezicht beoordeelt het beleid van de directeur/bestuurder en fungeert voor haar als belangrijk klankbord.

#### B. CULTUUR: PROFESSIONELE PROGRAMMERING

##### Ten aanzien van impresariaten /gezelschappen/artiesten

- Het verder uitbouwen van een intensieve relatie met impresariaten door persoonlijke gesprekken met ze te voeren, premières te bezoeken en daarmee de gunfactor voor het Munttheater te vergroten bij producties die eigenlijk voor een impresariaat niet interessant zijn om deze in Weert te plaatsen. Denk hierbij aan grote namen als Youp van het Hek, Herman van Veen en Frans Bauer.
- Een goede zakelijke relatie met impresariaten opbouwen om scherpe financiële onderhandelingen te kunnen voeren en daarmee het risico voor het Munttheater zo klein mogelijk houden.
- Bewust kiezen voor de Limburgse professionele gezelschappen (Toneelgroep Maastricht, Jeugdtheatergezelschap Het Laagland, Gotra/Joost Vrouwenraets en Hoge Fronten/Lieke Benders) om de professionele cultuur in Limburg een steun in de rug te geven. Onderzoeken of het Munttheater en de Limburgse gezelschappen ook op andere momenten elkaar kunnen ondersteunen en versterken. Denk hierbij aan workshops op scholen, lezingen, inleiding of nagesprek.

##### Ten aanzien van het publiek

- Het vervullen van een hartelijk en warme ontvangst van de theaterbezoekers/gasten. Deze persoonlijke aandacht is niet alleen belangrijk vanuit onze bedrijfsfilosofie maar het levert ook een schat aan informatie op ten aanzien van de programmering, kwaliteit dienstverlening etc. door het actief bevragen van bezoekers door medewerkers waaronder portier, garderobemedewerker, zaalwacht, theaterkassamedewerker, hoofd van dienst en directeur leveren vaak interessante verhalen op waar we in termen van gastvrijheid van kunnen leren c.q. bevestiging ontvangen.

## 4 | KERNWAARDEN, RELATIESCHEMA EN STRATEGIE

- Aanvullend worden bezoekers via een tevredenheidsonderzoek gevraagd naar de ervaringen van het Munttheater in termen van gastvrijheid, kwaliteit van de voorstelling, sfeer, beleving, kwaliteit horeca etc. Op basis van de resultaten kan de dienstverlening daar waar nodig worden verbeterd.
- Investeren in vaste bezoekers (ontwikkeling band van de ambassadeurs in de vorm van Hartsvrienden) en hen tot herhalingsaankopen 'verleiden' en richten op potentieel nieuw publiek dat latent geïnteresseerd is in het theater maar nog niet komt.
- Speciale aandacht voor cultuureducatie vanuit de gedachte dat jonge mensen het publiek van de toekomst vormt. Dit realiseren we in samenwerkingsprojecten met Ku&Cu en collega professionele culturele instellingen.
- In de vorm van een op te richten 'Stichting Exploitatie de Lichtenberg' een jaarlijkse zomerprogrammering realiseren in samenwerking met de overige openlucht theaters in Limburg zonder een financieel risico voor het theater. Dit zal geschieden door veel persoonlijk contact, overleg met andere openluchttheaters en lobby.
- Het Munttheater zal fungeren als aanjager in deze plannen.

### Ten aanzien van het Cultureel Lint

- Via bestaande en nieuwe netwerken worden extra gelden gegeneerd om het Cultureel Lint als aparte organisatie verder te laten groeien en functioneren.

### Ten aanzien van Openluchttheater De Lichtenberg

- Samen met de 'denktank Lichtenberg' waarin (eventueel nieuwe) vertegenwoordigers vanuit alle geledingen uit Weert zijn vertegenwoordigd, de gemeente Weert en de Provincie Limburg een plan ontwikkelen voor investering in gebruik van de Lichtenberg op de lange termijn. Te denken valt aan een overkapping, structurele water- en elektriciteitsvoorzieningen alsook het gemakkelijk toegankelijk maken van het complex door middel van parkeergelegenheid.





## 4 | KERNWAARDEN, RELATIESCHEMA EN STRATEGIE

### C. SOCIAAL-CULTUREEL

#### Ten aanzien van de verenigingen

- Graag werken wij samen met de verenigingen aan een verdere professionalisering van de voorstellingen door mee te denken in de technische ondersteuning en de promotie van de voorstelling.
- We leggen contacten met nieuwe verenigingen die nog niet eerder hun voorstelling hebben opgevoerd in het Munttheater.

#### Ten aanzien van het publiek

- Hiervoor geldt dezelfde strategie als bij de professionele programmering met dien verstande dat we het publiek van de verenigingen ook willen verleiden tot een bezoek aan de professionele voorstellingen.

### D. MAATSCHAPPELIJK

#### Ten aanzien van maatschappelijke organisaties

- In samenwerking met organisaties als Punt Welzijn, Stichting Vier het Leven, PSW en andere sociaal-maatschappelijke organisaties in gesprek gaan hoe wij als Munttheater een toegevoegde waarde kunnen bieden aan kwetsbare doelgroepen in Weert door middel van maatschappelijk georiënteerde projecten. Er kan hierbij gedacht worden aan een rondleiding achter de schermen, projecten met ondersteuning van een bijdrage van de 'Greep naar de Hoorn' waarbij eenzame mensen gezamenlijk het theater bezoeken en speciale aandacht krijgen opdat ze een onvergetelijke avond beleven tot en met een compleet verzorgde artiestenmiddag in het theater.
- Buiten het directe werkveld van het Munttheater zichtbaar zijn in de Weertse maatschappij en daar een bijdrage aan leveren, zoals via het lidmaatschap van de

Rotary deelnemen van goede doelen activiteiten zoals NL Doet en de Greep naar de Hoorn, juryvoorzitter van de talentenshow van de Rogstaekers, jurylid Mijn Straat, Jouw Straat, jurylid buuttevoorronda in Nederweert etc.



## 4 | KERNWAARDEN, RELATIESCHEMA EN STRATEGIE

### E. COMMERCIEEL

#### Ten aanzien van bedrijven en toeleveranciers

- Het aangaan van gesprekken met (vaste) leveranciers om hen van toeleverancier om te buigen naar een ambassadeur van het Munttheater met een zakelijk relatiepakket afneemt (bestaande uit onder meer advertentie in de brochure, personeelsbijeenkomsten in het theater, huur van het theater, naamvermelding etc.).
- Het aanbieden van een full-service dienstverlening aan (potentiële) huurders door middel van een intake gesprek waarbij de wensen worden geïnventariseerd waarna een maatwerkvoorstel aan de klant wordt gestuurd. De dienstverlening kan bestaan uit het faciliteren van de theaterzaal tot en met het volledig organiseren van een evenement van A tot Z waarbij gebruik van de theaterzaal en/of foyer een onderdeel is.
- Het intensiveren van het netwerk van het management team door onder meer lidmaatschap van Centrum Weert Promotie, Konnektio's en de Limburgse Werkgeversvereniging (LWV).
- Het ontwikkelen van nieuwe verdienmodellen ten versterking van de eigen inkomsten.
- Samen met Hostellerie Munten nieuwe verdienmodellen ontwikkelen waarbij de omzet van de horeca wordt verhoogd alsook meer omzet en bezoekers worden gerealiseerd. Denk hierbij aan diners op het podium, actief verwijzen naar een theaterdiner voorafgaand, de verkoop van nieuwe producten in de foyer etc.

#### Ten aanzien van Cubis, culturele business club

- Het voeren van het secretariaat van de Stichting Cubis om de te organiseren evenementen voor de leden in het Munttheater zo perfect mogelijk te laten verlopen. Hiertoe worden de bestuursvergaderingen genotuleerd, de Cubis-bijeenkomsten in het Munttheater georganiseerd en adviezen gegeven rondom de programmering.

### F. POLITIEK

#### Ten aanzien van de Gemeente

Persoonlijk contact en lobbyen is op regionaal niveau van cruciaal belang om het theater op een positieve manier 'top-of-mind' te houden en daarmee de continuïteit van het Munttheater voor de toekomst te garanderen. Het belang van het Munttheater en daarmee van cultuur voor de Weerter gemeenschap brengen we continu onder de aandacht.

- Minimaal vier keer per jaar bestuurlijk overleg tussen de directeur en de wethouder cultuur (waarvan minimaal één keer samen met de voorzitter van de Raad van Toezicht).
- Op regelmatige basis informeren van de gemeenteraad over de geboekte resultaten van het theater.
- Bijwonen van gemeenteraadsvergaderingen waar cultuur of andere relevante punten op de agenda staan zoals de gemeentelijke begroting en de structuurvisie van de stad waar de herinrichting van het theater en het Collegeplein een onderdeel van vormen.
- Samen met de andere professionele culturele instellingen fractiebijeenkomsten bijwonen om te klankborden over cultuur in de stad en iedere culturele instelling in het bijzonder.
- Op regelmatige basis het College van B&W en gemeenteraadsleden uitnodigen voor bijeenkomsten/voorstellingen in het theater.
- Regelmatig overleg met ambtenaren cultuur binnen de gemeente Weert.

#### Belangenvereniging VSCD

- Via de VSCD houden we ons ook op de hoogte van de landelijke ontwikkelingen op theatergebied en vervullen wij een actieve rol in het organiseren van themabijeenkomsten op provinciaal niveau alsook de lobby op landelijk niveau. Dit geschiedt onder meer via regiobijeenkomsten van Zebranim, het samenwerkingsverband van theaterdirecteuren uit de provincies Zeeland, Noord-Brabant en Limburg.

## 4 | KERNWAARDEN, RELATIESCHEMA EN STRATEGIE

### Weerter Overleg Cultuur

- Op regelmatige basis overleg met Rick, Bibliocenter en de Bosuil om resultaten uit te wisselen alsook samenwerking te evalueren en te verdiepen.
- Bespreken en intensiveren van gezamenlijke projecten als KU&Cu, programmering, Cultureel Lint etc.

### Centrummanagement: Weert 2.0

- Het Munttheater zal samen met andere partners in de stad werken aan een bruisend, verrassend en aantrekkelijk centrum en werkt gezamenlijk aan het positioneren van de stad Weert om hiermee meer bezoekers naar de stad en het groengebied rond de stad te trekken. Een concreet communicatieplan met heldere doelen ligt hieraan ten grondslag.
- Partners in deze samenwerking zijn Centrum Weert Promotie, Centrum Management Weert, gemeente, vastgoedeigenaren en andere ondernemers.
- Het Munttheater zal in dit samenwerkingsverband namens de professionele culturele instellingen optreden.

### G. MEDIA

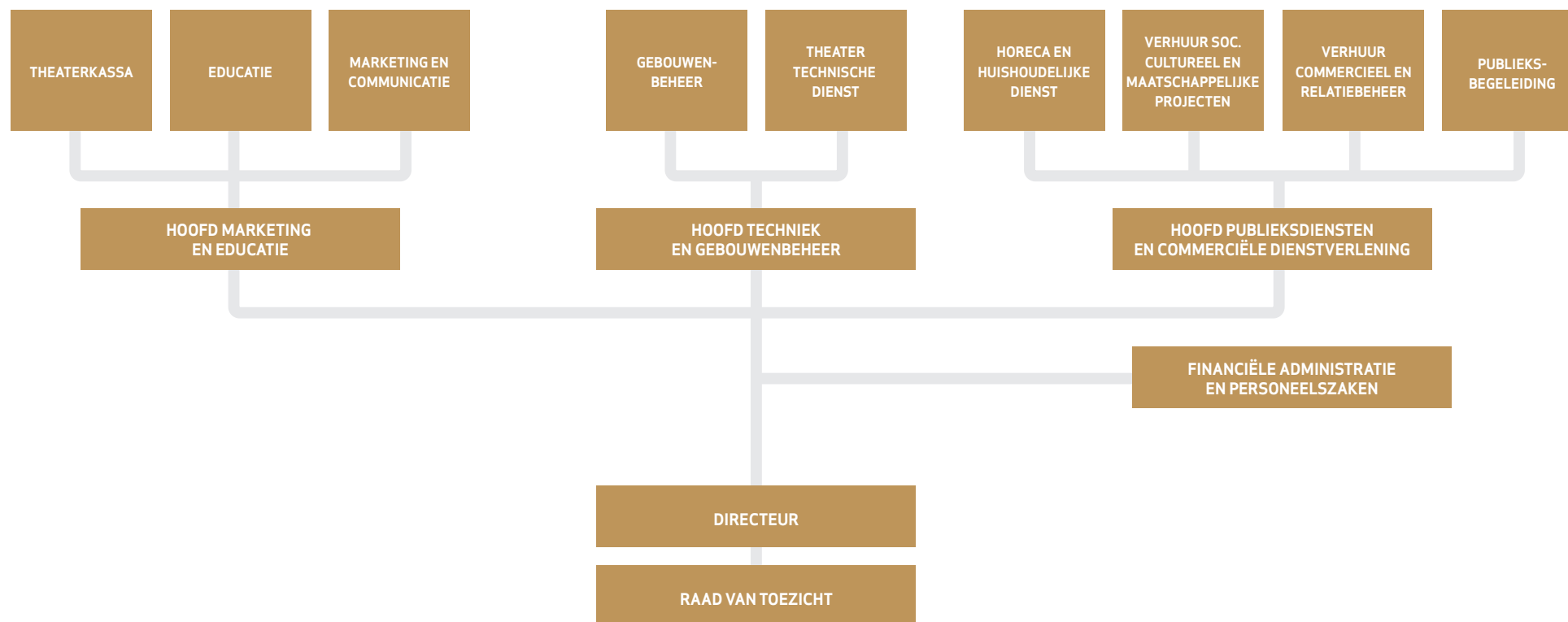
- Het genereren van een maximale free publicity om continu 'top-of-mind' te blijven bij het publiek.
- Maximaliseren van de samenwerkingsverbanden met lokale en provinciale media door interessante 'barthers' af te sluiten.
- Het leren van de werking van de sociale media en deze gericht voor het Munttheater inzetten, dat betekent het gebruiken van de meningen via social media en daarmee openstaan voor nieuwe inzichten en ideeën.

## 5 | ORGANISATIE EN MIDDELEN

### 5.1 ORGANISATIE

Het Munttheater kent een platte organisatie met weinig hiërarchie. Het team bestaat uit 13 mensen met een vast dienstverband, 15 vrijwilligers alsook een groep oproepkrachten en freelancers. Gezamenlijk werken we aan het realiseren van de doelen.

Het onlangs bijgestelde organogram ziet er als volgt uit:



## 5 | ORGANISATIE EN MIDDELEN

### 5.2 MIDDELEN

Deze pagina is niet digitaal beschikbaar.

In de leeszaal van het Gemeentehuis van Weert ligt dit document ter inzage.

## 5 | ORGANISATIE EN MIDDELEN

### JAARPLANNEN

Op basis van dit visiedocument, de overkoepelende doelstellingen en de meerjarenbegroting worden op afdelingsniveau jaarplannen ontwikkeld met SMART geformuleerde doelstellingen. De realisatie van de gestelde doelen wordt in management team vergaderingen besproken en daar waar nodig bijgesteld.



## NAWOORD

Hopelijk hebben wij u een duidelijk beeld kunnen geven waar wij als Munttheater heen willen. Wij zijn wij ons ervan bewust dat dit een momentopname betreft en dat er op basis van voortschrijdend inzicht en ontwikkelingen eventuele bijstellingen nodig zijn. Hoe dan ook streven wij er als team naar dat het Munttheater fungeert als belangrijkste cultuurpodium van Weert, midden in de samenleving.



The logo for Munt Theater is a light-colored circle containing the text 'MUNT' stacked above 'THEATER' in a white, serif font.

MUNT  
THEATER

Bezoekadres en Theaterkassa:  
Collegeplein 3  
6001 HN Weert

telefoon: 0495-513575  
e-mail: [info@munttheater.nl](mailto:info@munttheater.nl)  
website: [www.munttheater.nl](http://www.munttheater.nl)