

Afdeling	: Ruimtelijk Beleid	B&W-voorstel: BW-009704
Naam opsteller voorstel	: Mentens, Werner (575 353)	Zaaknummer JOIN: bestuurlijke besluitvorming
Portefeuillehouder	: G.J.W. (Geert) Gabriëls	Publicatie: Openbaar

Onderwerp

Natuur- en landschapsvisie 2016

Voorstel

1. Met de ontwerp Natuur- en landschapsvisie in te stemmen.
2. De Natuur- en landschapsvisie vrij te geven voor inspraak conform de inspraakverordening.

Inleiding

De Natuur- en landschapsvisie is een uitwerking van het uitvoeringsprogramma van de Structuurvisie Weert 2025. Deze visie vormt voor Weert het koersdocument voor de verdere ontwikkeling en verbijzondering van het landschap voor de periode 2016 - 2030.

Beoogd effect/doel

- Het doel van deze visie is gericht op het bewust en zorgvuldig omgaan met, en werken aan het mooie, inspirerende landschap van Weert.
- Deze visie zet aan tot dialoog om aandacht te vestigen op samenwerking en zoeken naar draagvlak voor het behoud, versterking en duurzame ontwikkeling van het landschap.
- Vanuit de dialoog over de Natuur- en landschapsvisie zijn we blijvend in gesprek om mensen te inspireren en partijen samen te brengen om de kwaliteiten van het landschap te vergroten. Hierbij leggen we de link met belangenorganisaties, wijk- en dorpsraden allen vertegenwoordigd in de Participatiegroep Groen.
- Met de Natuur- en landschapsvisie willen we nadrukkelijk het initiatief van derden aanjagen en ondersteunen. Inwoners, ondernemers en organisaties gaan samen met de overheid aan de slag bij zowel de inrichting als het beheer in natuur en landschap.

Weert, 22-06-2016 De directeur Soort besluit: Besluit college	S		B	W	W	W	W
				HL	FvE	PS	GG
	akkoord						
	bespreken						
Soort besluit: Besluit college		Vergadering B&W van 28-06-2016					

In te vullen door het B&W secretariaat:

- Akkoord
 Akkoord met tekstuele aanpassing door portefeuillehouder
 Anders, nl.:

- Niet akkoord
 Gewijzigde versie

- A-stuk
 B-stuk
 C-stuk

Beslissing d.d.:

20-06-'16

Nummer:

16

De secretaris,

Totaal aantal pagina's: 4
Pagina 1



Argumenten

1.1 - De visie is opgesteld samen met belangenorganisaties vanuit brede achtergrond.
De gemeente Weert heeft de Natuur- en landschapsvisie tot stand laten komen door middel van een interactief proces met belanghebbenden van het landschap, genaamd de Participatiegroep Groen. De Participatiegroep Groen is samengesteld met groene (natuur) verenigingen, provincie, waterschap, wijk- en dorpsraden en belangenorganisaties uit recreatieve, agrarische en cultuurhistorische sector. Met deze integrale kijk op de natuur en het landschap is gewerkt aan een gedragen visie. De visie heeft tot doel een overleg platform te creëren voor het uitwisselen van initiatieven en het zoeken naar meerwaarde. De Participatiegroep Groen is gedurende het gehele proces aangevuld en betrokken en worden na vaststelling betrokken bij de uitvoering van de visie.

1.2 De ambitie en streefbeelden van het landschap zijn vastgelegd voor de toekomst.
De ambitie voor het landschap uitgesproken in de visie is:

- Kennis over heden en verleden vergroten en storytelling stimuleren
- Bewustwording en betrokkenheid vergroten.
- Kwaliteit en toegankelijkheid van de landschappen verbeteren of herstellen (schatbewaring).
- Ruimte blijven creëren voor ontwikkelingen in het landschap.
- Ruimte creëren voor een duurzaam gebruik van het landschap door de verbinding te leggen met een klimaatbestendige stad, energietransitie en duurzame lokale voedselproductie.

De beschrijving en de streefbeelden van het landschap en de landschapstypen zijn een leidraad voor de toekomstige ontwikkelingen en beheer van het landschap. Deze beschrijving is op nadrukkelijk verzoek van en samen met de participatiegroep groen uitgewerkt.

1.3. Relatie met andere beleidsvelden is gelegd en verbreding en integraliteit zijn borgd.
De Natuur- en landschapsvisie is de leidraad die gebruikt wordt bij ruimtelijke ontwikkelingen. Om zorg te dragen voor de ruimtelijke kwaliteit van het landschap is het belangrijk vroegtijdig relevante beleidsterreinen te betrekken om zo voldoende diepgang en integraliteit in plannen te krijgen. Daarnaast staat het landschap voor uitdagingen en trends die het landschap van de toekomst kunnen gaan veranderen. Door steeds met elkaar in overleg te blijven en te zoeken naar de integrale meerwaarde kan het landschap nieuwe ruimtelijke vragen opvangen.

Kanttekeningen

Er zijn geen kanttekeningen.

Financiële, personele en juridische gevolgen

Er zijn geen financiële, personele en juridische gevolgen verbonden aan het vaststellen van de natuur- en landschapsvisie. Bij de vaststelling van de visie in september wordt eveneens het uitvoeringsprogramma aangeboden voor vaststelling. Aan dit uitvoeringsprogramma wordt wel budget gekoppeld (Kwaliteitsfonds Buitengebied maar ook incidentele projecten of prioriteiten zoals Points of Interests en Centrale Zandwinning Weert). De urenbesteding voor uitvoering en bewaken van de visie gebeuren vanuit reguliere ambtelijke capaciteit.

De visie heeft niet de status van een structuurvisie zoals bedoeld in de Wet ruimtelijke ordening. De visie wordt door de raad als kader stellend beleid vastgesteld.

Uitvoering/evaluatie

Naar verwachting kan de visie in de cyclus van september 2016 door de gemeenteraad worden vastgesteld. Eerst wordt de visie vrijgegeven voor inspraak gedurende 6 weken.

Gedurende de periode van inspraak wordt het uitvoeringsprogramma samen met de Participatiegroep Groen opgesteld. Hierin worden projecten en initiatieven concreet gemaakt, actoren en partners benoemd. En tot slot worden aan de projecten en initiatieven de financiering en termijnen gekoppeld. Het uitvoeringsprogramma wordt bij de vast te stellen visie gevoegd.

De voortgang en uitvoering van het uitvoeringsprogramma wordt jaarlijks gerapporteerd en bijgesteld, mogelijk gekoppeld aan het jaarverslag van het Gemeentelijk Kwaliteitsmenu, dat jaarlijks met de voortgang van de Structuurvisie Weert 2025 wordt opgesteld.

Communicatie/participatie

Vanuit het interactief proces met belangenorganisaties, zoals groene (natuur) verenigingen, wijk- en dorpsraden, landbouworganisaties, waterschap, recreatieve en cultuurhistorische organisaties is de natuur- en landschapsvisie tot stand gekomen. De voortgang, tussentijdse resultaten zijn steeds met betrokken partners besproken en er heeft eenmaal een excursie door het landschap van Weert plaatsgevonden. De betrokken partners hebben steeds op verzoek deskundig, kritisch maar constructief reacties geformuleerd. Alle input is verwerkt in de voorliggende visie.

De visie is in concept toegelicht in de commissie Cultuurhistorie van 16 mei 2016. De aanbevelingen vanuit de commissie zijn verwerkt in de voorliggende visie.

- In uitvoeringsplan concreet maken van maatregelen en herstel van grote structuren met monumentale waarde opnemen, zoals de Peel-Raamstelling, schansen en de graven van Bocholt.
- Deze defensiewerken in het landschap zijn onderscheidend, waarvoor mogelijk ook (Europese) subsidies kunnen worden verkregen. Het landschap van Weert is afleesbaar als een staatkundige lappendeken, getekend door grensconflicten.
- De voortrekkersrol van de gemeente benadrukken en regiorol oppakken. Daarbij heeft de gemeente grotere financiële mogelijkheden.
- De periode van de visie niet parallel laten lopen met de periode van structuurvisie Weert2025. Hierdoor kan de richting vanuit de Natuur- en landschapsvisie mede bepalend zijn bij de volgende herziening van de Structuurvisie.

Voorgesteld wordt dit advies op de TILS-lijst te plaatsen en om een toelichting te geven op deze visie/het proces tijdens een informatiebijeenkomst Ruimte op 6 juli 2016.

Het is gebruikelijk dat beleidsnota's ter inzage worden gelegd conform de inspraakverordening van de gemeente, voordat vaststelling plaatsvindt. Eenieder kan dan een inspraakreactie indienen. Uw college stelt het eindverslag inspraak vast waarna vaststelling van de visie, met inbegrip van eventuele aanpassingen als gevolg van het inspraakverslag, door de raad plaatsvindt. Het is niet mogelijk om beroep in te stellen tegen een visie.

De bekendmaking van de ter inzage legging wordt gepubliceerd in het Gemeenteblad. Verder worden alle partners per mail geïnformeerd over de besluitvormingsprocedure. De stukken worden gepubliceerd op de website van de gemeente Weert.

Overleg gevoerd met

Intern:

Ruimtelijk Beleid: Joke Jongeling, Lizette Koopmans, Marian Arts, Marjo Beeren, Michel Jans, Selma van Mensvoort, Rob van Ekeren

OCSW: Wim Truyen.

Extern:

Zie natuur- en landschapsvisie Deel B 02 Participatiegroep Groen.

Bijlagen

- Natuur- en landschapsvisie 2016.
- Kaart Landschapstypen
- Kaart Deelgebieden

NATUUR & LANDSCHAPSVISIE

Gemeente Weert 2016

BRON VAN NIEUWSGIERIGHEID

INHOUDSOPGAVE

DEEL A: VISIE OP HOOFDLIJNEN	4
01. <i>Inleiding</i>	4
02. <i>Visie</i>	12
03. <i>Streefbeeld landschap</i>	16
04. <i>Landschapstoets</i>	38
DEEL B: ACHTERGROND EN BESCHRIJVING	39
01. <i>Het fundament van het Weerter landschap</i>	39
02. <i>Participatiegroep Groen</i>	45
COLOFON	46



01

A: VISIE OP HOOFDLIJNEN

1. Inleiding

Weert, stad in het groen, groenste regio. Daarmee profileert deze gemeente zich al decennialang. Met buitengewoon veel succes speelt zij haar troefkaarten, de samenwerking met vele organisaties en vrijwilligers aan een bijzonder landschap, uit. Samen met de regio en met de grensgemeenten in België wordt gewerkt aan een verdere ontwikkeling van de ecologische, recreatieve en landschappelijke verbindingen. Meer nog wordt gewerkt aan een landschap dat mensen met elkaar verbindt en mensen met natuur en landschap in contact brengt.

Het Weerter landschap kent een rijke verscheidenheid, ontstaan door de wisselwerking van de fysisch geografische basis en de invloed van de mens. In het Weerter landschap ligt daarom een zeer boeiend verhaal verborgen over de natuur en bevlogen geschiedenis van onze leefomgeving. Niet alleen heeft de natuur en het landschap zijn eigen identiteit, het vormt ook onderdeel van onze identiteit en onze maatschappelijke waarde. Iedereen heeft er ook een gevoel bij en een bepaalde vorm van betrokkenheid!

Naast het gevoel en betrokkenheid vervult het landschap tal van maatschappelijke functies als bron voor alles wat leeft: als basis voor onze gezondheid en voor de productie van voedsel, maar ook als onderdeel van ons vestigingsklimaat, als betekenisvolle omgeving voor wonen, werken, toerisme en recreatie en als bron van kennis over (over) leven.

1.1. Aanleiding

De gemeente Weert beschikt over een bijzonder uitgestrekt en gevarieerd landschap, unieke natuur en is mede daardoor een zeer aantrekkelijke gemeente om in te wonen, te werken, te verblijven en te recreëren. Dit landschap is voortdurend in beweging en aan invloeden onderhevig. Om de landschappelijke kwaliteiten op lange termijn te behouden, te verbeteren en adequaat in te kunnen spelen op kansen en bedreigingen

werd in 2013 de "Structuurvisie Weert 2025" vastgesteld. Deze voorliggende Natuur- en landschapsvisie is opgenomen in het uitvoeringsprogramma van de Structuurvisie en vormt in feite een verdieping van de Structuurvisie. De Natuur- en landschapsvisie vormt een op zich staand beleidsdocument, naast de Structuurvisie Weert 2025, de gebiedsvisie Kempen~Broek-IJzeren Man, de kadernota Groen en het bomenbeleidsplan 2012. Dit document vervangt dus niet de andere genoemde beleidsdocumenten maar vormt een aanvulling / verdieping. Het wordt juist een richtinggevend document en vormt een brug tussen beleid en de realisatie van de gewenste landschappelijke ontwikkeling.

1.2. Doel

De Natuur- en landschapsvisie is een koersdocument naar de toekomst toe. Zij heeft de volgende doelen:

- De huidige kwaliteiten en het streefbeeld van het Weerter landschap vastleggen.
- De herkenbaarheid, kennis en identiteit van verleden, heden en toekomst in het landschap te verbijzonderen, te complementeren en te vervolmaken.
- Verbinding leggen met de maatschappelijke partijen, discussies en de rol van de Participatiegroep Groen (zie hoofdstuk 1.3) daarbij.
- Houvast voor de uitvoering van de visie door initiatief aan te jagen, te enthousiasmeren en de diverse actoren uit te nodigen om te participeren.
- Basis voor de verdere interactie met de Participatiegroep Groen met daarbij aandacht voor houding en gedrag.

De visie is een belangrijk stuk waarin uitwerking wordt gegeven aan datgene dat landschappelijk voor Weert en de directe omgeving van belang is. Daarbij gaat het om de mogelijke kansen om de landschappelijke kwaliteit in vorm te houden (goed onderhouden wat er is), proactief inspelen op



“WEERT, STAD IN HET GROEN, GROENSTE REGIO”

relevante (externe) ontwikkelingen, kansen benutten en nieuwe (integrale) ontwikkelingen te starten of te stimuleren. Van belang zijn daarbij: de link met bestaande (lokale) visies en plannen, de relatie en de verdere samenwerking met de Kempen~Broek gemeenten. De focus ligt hierin met de partijen in gesprek te blijven om grensoverschrijdende initiatieven en belangen te versterken.

Lokaal wordt de Participatiegroep Groen betrokken bij visievorming, planuitwerking en uitvoering van projecten en initiatieven. Door het opzoeken van synergie en integrale planuitwerking wordt de financiële en praktische haalbaarheid van de toekomstige plannen en ontwikkelingen completer en kunnen rusten op een groter draagvlak.

De grote veranderingen in het landelijk gebied, zoals de wateropgaven als gevolg van klimaatveranderingen (verdroging – vernatting), de versterking van de ecologische verbindingen (tot in de haarvaten), het tempo waarin de landbouw verandert en de energietransitie vraagt een grote veerkracht van ons landschap. Maar ook de zoektocht naar en

het ruimte bieden aan nieuwe economische dragers en andere wijzigende ruimtelijke inzichten vormen de aanleiding om een inspirerende visie te ontwikkelen op de natuur- en het landschap in Weert. Deze visie zet ons aan tot meer integraal denken en handelen. Deze visie richt zich op alle partijen die verantwoordelijkheid dragen in onze samenleving voor het landelijk gebied, natuur, landschap en erfgoed. Deze partijen zijn aan zet om samen met de gemeente Weert de toekomst verder vorm te geven. Om dit te bereiken gaan we investeren in het initiatief van betrokken mensen om samen met hen in het landschap de in dit document geformuleerde ambities te bereiken.

De visie gaat in mindere mate in op de natuur- en beheerdoelstellingen voor natuurgebieden. Deze visie gaat in op het gewenste landschapsbeeld en ontwikkelingsrichting van onze natuurgebieden en blijft hierover in dialoog met provincie en terreinbeherende organisaties. De provincie heeft de taak om de nieuwe natuur te realiseren en de zorg voor de natuurdoeltypen te bewaken. De gemeente houdt de zorg en betrokkenheid voor de natuur en landschapskwaliteit onder de aandacht bij de provincie.

1.3. Interactief Proces

De gemeente Weert heeft besloten om de Natuur- en landschapsvisie tot stand te laten komen door middel van het doorlopen van een interactief proces met belanghebbenden van het landschap van de gemeente ofwel de Participatiegroep Groen. De Participatiegroep Groen is naast groene verenigingen, samengesteld met provincie, waterschap, wijk- en dorpsraden, belangenorganisaties uit recreatieve, agrarische en cultuurhistorische sector.

Elke betrokkene heeft vanuit eigen perspectief over natuur, landschap, erfgoed, recreatie, educatie en landbouw waardevolle inbreng geleverd. Deze groep mensen zet zich vrijwel dagelijks met woord en daad actief in voor de kwaliteit en het verhaal van landschap. Vele van hen doen dit geheel vrijwillig en vanuit passie. Dit gebeurt omdat zij zien dat landschap, natuur en de erfgoederen van betekenis zijn voor zichzelf, voor hun leefomgeving en voor de toekomst. Het landschap is immers van en voor iedereen. De zorg voor het landschap is en wordt in de toekomst steeds meer een gezamenlijke zorg van inwoners, bedrijven, organisaties en overheden. Het is iets dat mensen om gevarieerde redenen waarderen, waar ze in willen investeren en wat zij willen koesteren. Het is heel wezenlijk dat landschap in de harten van de mensen blijft en in het hart van de samenleving als geheel komt. Door een platform voor dit doel te creëren en deze overlegstructuur in de toekomst te onderhouden en waar andere organisatie op kunnen aanhaken, kan lokale gebiedskennis vergaard worden. Dit leidt tot een



betere afstemming bij toekomstige ontwikkelingen, het benutten van kansen, het tegengaan van bedreigingen en het opzoeken van synergie met alle bij het buitengebied betrokken partijen.

Ook binnen het interactieve proces om tot de Natuur- en landschapsvisie voor de gemeente Weert te komen, is gebleken dat dit een complex en dynamisch traject is. Er zijn vele, deels tegenstrijdige, inzichten op het gebied van landschapontwikkeling. De gemeente Weert heeft de rol als procesbegeleider op zich genomen en moet een verandering in de (vertrouwens) relatie tussen overheden en inwoners (en maatschappelijke organisaties) bewerkstelligen. Deze verandering is gericht op het vormgeven van samenwerking.

Te doorlopen stappen:

Vanaf najaar 2014 tot begin 2016 heeft de Participatiegroep Groen samen met de gemeente gewerkt aan de Natuur- en landschapsvisie. Dit proces is via een aantal fasen doorlopen:

1. *Vorbereiding en analyse:* De voor de gemeente Weert aanwezige beleidsstukken, visies en wensen zijn verzameld in het basisdocument "Gebiedsontwikkeling Weert" (zie pagina 39). Vanuit deze studie is een eerste analyse gemaakt van de voor de natuur- en landschapsvisie relevante onderwerpen. Om een compleet beeld te krijgen van actuele onderwerpen, zijn de inwoners en gebruikers van het landschap van de gemeente Weert (de 'Participatiegroep Groen') benaderd. Men werd verzocht om hun visies en wensen voor het landschap kenbaar te maken. Daarnaast is op 11 maart 2015 de commissie Ruimte meegenomen in de ambitie en aanpak van de op te stellen landschapsvisie.
2. *Benoemen ambities en ontwikkelingslijnen:* tijdens meerdere overleggen is samen met de Participatiegroep Groen gekeken welke ambities en ontwikkelingslijnen van belang zijn voor het landschap van Weert en is hierin geprioriteerd.
3. *Voortgangsdocument:* De input van de Participatiegroep Groen heeft geresulteerd in een voortgangsdocument (9 augustus 2015) met principale hoofdlijnen en vervolgstappen. Dit voortgangsdocument is besproken in september 2015 tijdens een overleg met Participatiegroep Groen en leden van de Commissie Ruimte. Daarnaast heeft een discussie plaatsgevonden over de opzet van het uitvoeringsprogramma. Tijdens de avond heeft Participatiegroep Groen aangegeven dat zij behoefte heeft om de kwaliteiten van het landschap nader te duiden. Tevens zijn suggesties gedaan om de samenstelling van de groep uit

te breiden met recreatieve ondernemers en met deskundigen op het gebied van cultuurhistorie, heemkunde en archeologie. Deze zijn vanaf september 2015 aangeschoven.

4. *Verdieping:* Er is een werksessie georganiseerd voor de Participatiegroep Groen waarin de kwaliteiten van ons landschap, de diverse landschapstypen en de daarbij behorende streefbeelden benoemd zijn. Daarnaast heeft een excursie plaatsgevonden naar de verschillende landschapstypen in Weert met de Participatiegroep Groen en enkele leden van de Commissie Ruimte. Tijdens de excursie maar ook naderhand heeft Participatiegroep Groen zich kunnen uitspreken over de kwaliteiten en streefbeelden. De input is meegenomen in de voorliggende concept-visie. Tevens heeft een sessie plaatsgevonden over relevante beleidsthema's zoals duurzaamheid met de focus op duurzame energieopwekking (thema zonpv en windenergie) en klimaatveranderingen.
5. *Concept visie en uitvoeringsprogramma:* de input is opgenomen in voorliggend concept van de natuur- en landschapsvisie. Deze is toegestuurd en besproken met de participatiegroep Groen. De opmerkingen zijn verwerkt in de voorliggende visie.
6. De conceptvisie is reeds besproken met de commissie cultuurhistorie. Uit dit overleg zijn enkele aanbevelingen gekomen. De aanbevelingen waren gericht op het concreter maken van een herstelplan voor de cultuurhistorische elementen in het landschap en de daarbij behorende ambities. Daarnaast speelt het oorlogsverleden in de grensstreek een rol in de beschrijving van de bijzondere elementen, zoals de Peelraamstelling, schansen en de Graven van Bochoolt.

1.4. Rol en verantwoordelijkheid.

De gemeente Weert heeft de taak om het beleid op het gebied van natuur, landbouw, watermanagement en klimaat van hogere overheden, Europa, Rijk en provincie in haar beleid op te nemen. Zij is de verantwoordelijke overheid als het gaat om het beleidsmatig beschermen, in stand houden en versterken van de landschappelijke structuur en natuurwaarden en het behouden en versterken van cultuurhistorisch en aardkundig waardevolle landschapselementen. Zij is dan ook de schatbewaarder van het mooie Weerter landschap. Met deze visie geeft de gemeente Weert aan dat ze zich sterk maakt voor een verdere ontwikkeling van de natuur en het landschap en investeert in de kwaliteit van de uitvoering van het beleid samen met de inwoners van Weert.

De rol en verantwoordelijkheid van de Provincie Limburg in het kader van het werken aan landschap betreft primair het voeren van de regie over

het behalen van natuur- en klimaatdoelstellingen en de zorg voor een aantrekkelijk landschap. Ook spant zij zich in voor de inrichting en het beheer van de Ecologische hoofdstructuur (Nationaal Natuurnetwerk).

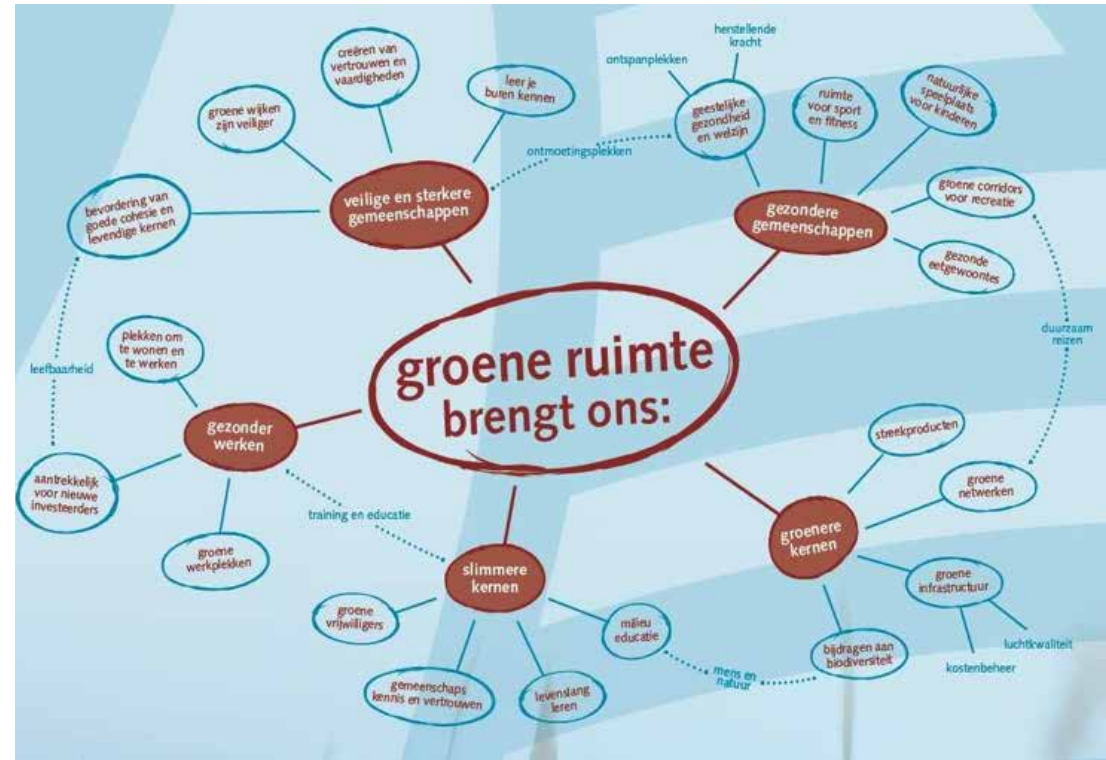
Binnen de Participatiegroep Groen wordt gestreefd naar een wisselwerking tussen het delen van projecten en ontwikkelingen maar ook het zoeken naar de integraliteit en meerwaarde door partners aan te haken. De Participatiegroep Groen wordt hiervoor minimaal 2 keer jaar bij elkaar geroepen. Dit platform wordt aangeboden om wederzijds informatie te delen over ruimtelijke ontwikkelingen of relevante aspecten die van impact zijn op de natuur- en landschap van Weert. De aanbevelingen van de Participatie Groen worden gebruikt als input voor bestuurlijke besluitvorming in de gemeente Weert. De participatie groep kan projecten aandragen en bewaakt mede de voortgang van het uitvoeringsprogramma.

1.5. Betekenis van het landschap (bron Landschapsmanifest 2008)

Het landschap en de natuur vormen onze zichtbare omgeving. Het vertelt ons het verhaal over de geschiedenis van onze leefomgeving, het verklaart de verschillen en de samenhang. Niet alleen hebben het landschap en de natuur een eigen identiteit, ze vormen ook onderdeel van onze eigen identiteit. We hebben er ook een gevoel bij! Landschap is van fundamenteel belang voor de kwaliteit van ons leven en ons welbevinden. Dit belang wordt ook uitgedragen.

Landschap is van fundamenteel belang voor de kwaliteit van ons leven en ons welbevinden. Dit belang, het bewustzijn en de trots moeten we nog meer uitdragen. Er is alle aanleiding en urgentie om met deze verworvenheid uiterst zorgvuldig om te gaan. Productie en consumptie binnen het landelijk gebied hebben een duurzaam karakter en leveren in een samenhangende en evenwichtige verhouding tussen people, planet en profit hun aandeel aan de voedsel, water en energievoorziening. Tot slot heeft de hoeveelheid groen in de woonomgeving een directe relatie met de gezondheid van mensen. Een aantrekkelijke groene omgeving helpt om tot rust te komen en stimuleert bewegen. Daarom moet het landschap ook schoon zijn, zonder overlast, rust en ruimte bieden om te genieten.

In het landschapsmanifest uit 2008, geschreven door 49 maatschappelijke organisaties, staat een aantal elementaire argumenten voor het ontwikkelen van een visie op landschap en natuur met alle betrokken



partijen. De gemeente Weert onderschrijft de kernwaarden beschreven in het landschapsmanifest ziet hierin voor ieder een basis voor het denken, doen en handelen in natuur en het landschap.

Landschapsmanifest 2008:

1. *Landschap is 'van en voor' iedereen*

Landschap is een belangrijk element voor de levenskwaliteit en het welbevinden van mensen. Het streven naar landschapskwaliteit is dus essentieel voor iedere inwoner. Het realiseren van deze kwaliteit houdt rechten en verantwoordelijkheden in voor iedereen.

2. *Landschap is overal*

Landschap is het resultaat van natuurlijke processen en menselijk handelen. Het gaat dus om natuurlijke landschappen, cultuurhistorisch waardevolle landschappen, landschappen waarin de nadruk op agrarische productie ligt, landschappen rond de stad, maar ook de overige door mensen gemaakte landschappen (incl. de dorpen, de wegen en gebouwen). Landschap is altijd dichtbij en overal aanwezig, maar niet steeds toegankelijk. De kwaliteit van de leefomgeving neemt toe als landschappen toegankelijk en beleefbaar zijn.

3. *Landschap nu en in de toekomst*

Ruimtelijke ontwikkelingen op alle terreinen van maatschappelijke activiteit zullen het landschap voortdurend veranderen. Dat was zo in het verleden, dat zal in de toekomst zo blijven. In nieuwe ontwikkelingen moet het respect voor het erfgoed en de biodiversiteit zichtbaar zijn door toegevoegde kwaliteit, opdat het landschap een spiegel kan blijven voor de samenleving.

4. *Landschap is integraal*

Landschap is een fundamentele bouwsteen voor het welzijn, de biodiversiteit en de welvaart (investeringsklimaat). Het levert dan ook een essentiële bijdrage aan onze culturele-, sociale-, ecologische- en economische waarden, en bovendien aan onze gezondheid. Bij integrale en intergemeentelijke gebiedsgerichte ontwikkeling dienen alle belanghebbenden te worden betrokken, opdat de kwaliteit van het landschap verbetert.

5. *Landschap is regionaal en grensoverschrijdend*

Onze wereld wordt steeds groter en daardoor neemt ook het belang van regionale identiteit toe. Landschap is één van de meest elementaire dragers van die identiteit. Belang en betekenis van regionale identiteit worden door bestuursorganen op Europees niveau onderkend. Daarnaast wordt de kwaliteit van het landschap steeds sterker gestuurd door internationale ontwikkelingen en regels. Dat vormt een reden om de bestaande internationale samenwerking verder uit te bouwen. Dit niet alleen voor behoud en verbetering van onze bijzondere landschappen die ook op Europese schaal en zelfs op wereldschaal uitzonderlijk zijn, maar ook om te bevorderen dat de kwaliteitsverbeteringen die wij tot stand brengen aan gene zijde van de landsgrens in hetzelfde landschap voortgezet worden.

1.6 Trends en ontwikkelingen

In deze paragraaf worden de trends en ontwikkelingen geschetst die van invloed zijn op de toekomst van de natuur en het landschap in Weert.

Klimaatverandering en meer aandacht voor duurzaamheid

De gemeente Weert is zich bewust van de risico's van eventuele klimaatextremiteiten. De samenleving zal op de een of andere manier een antwoord dienen te hebben op mogelijke klimaatveranderingen. Het belang van duurzaamheid neemt toe: duurzaamheid is meer dan alleen een ecologisch vraagstuk. Naast goed rentmeesterschap over onze natuurlijke omgeving, omvat duurzaamheid het behoud van welvaart en sociale samenhang en veiligheid. Deze sociale, economische en ecologische dimensies worden doorgaans aangeduid als Triple P: people, profit (prosperity) en planet. Er is daarbinnen steeds meer aandacht voor het energievraagstuk - alternatieve, groene, energiebronnen zijn in opkomst (waarbij steeds meer lokale initiatieven komen) - en energiebesparing in gebouwen.

Omgevingswet: meer ruimte voor initiatief en lokale afwegingen

In 2019 komt er een nieuwe wet, de Omgevingswet, die 26 huidige wetten op het gebied van ruimtelijke ordening, water, milieu, lucht, geluid, bodem, erfgoed, verkeer en natuur vervangt. De maatschappelijke doelen van deze wet zijn:

- een gezonde fysieke leefomgeving in stand houden en bereiken;
- doelmatig beheer en gebruik van die fysieke leefomgeving om maatschappelijke functies te realiseren.

Leidende gedachte is dit te verwezenlijken door minder regelgeving en meer samenwerking. Het ambitieniveau met het nieuwe omgevingsbestel is hoog; meer ruimte voor initiatiefnemers, behoud van bestaand beschermingsniveau, voordelen voor alle gebruikers en zelfs een groter vertrouwen in de overheid. Er ligt een taak voor de overheid zelf helder te communiceren en andere spelers in de fysieke leefomgeving daartoe aan te zetten of te verplichten. De omgevingswet verwacht meer van de samenleving. De gedachte is dat de overheid de maatschappelijke energie nodig heeft en die zeker niet in de weg moet zitten.

Toenemende vrije tijd en waardering van het landschap

Een belangrijke trend is de toenemende vrije tijd en ook een toenemende vraag naar vrijetijdsvoorzieningen. Senioren maken door demografische ontwikkelingen een steeds groter aandeel uit van de recreanten. Daarbij komt dat mensen (gemiddeld) ook steeds meer geld willen besteden aan `recreatie` of `vrije tijd`. De vraag naar luxe en wellness neemt toe. Door de toenemende verstedelijking, stress en gebrek aan tijd, heeft de moderne burger meer behoefte aan rust en buiten zijn. Daarbij

wordt vooral gebruik gemaakt van de recreatieve voorzieningen in de nabijheid van de eigen woning. Buiten betekent in de natuur, op het platteland. Iedereen beleeft het platteland en de natuur op zijn eigen manier. Tevens is er een toenemende waardering voor het landschap en de vraag naar routegerichte recreatievormen om daarvan te kunnen genieten, maakt dat er nog kansen liggen rondom dit thema.

Schaalvergroting van (agrarische)bedrijven en voorzieningen gaat gelijk op met een toename van kleinschalige en lokale initiatieven van inwoners en bedrijven.

Schaalvergroting is een trend die al decennialang aan de gang is en verder doorzet. Als gevolg van de internationale concurrentie wordt de schaal in de meeste landbouwsectoren steeds groter en industrialiseren de productietechnieken. Door deze schaalvergroting zijn de percelen en de bedrijfsgebouwen groter geworden. Ook verschuiven er accenten tussen landbouwsectoren.

De tuinbouw neemt bijvoorbeeld een steeds belangrijkere plaats in. Deze sector omvat glastuinbouw, groenteteelt, bollenteelt en boomkwekerijen, vaak begeleid door teeltondersteunende technieken, zoals pot- en containerteelt en plastic over gewassen.

Waar landbouwbedrijven onvoldoende rendement behalen, komen nevenactiviteiten op, zoals het houden van paarden, of wordt zelfs omgeschakeld naar bedrijvigheid buiten de landbouw, zoals opslag en transport van goederen.

De schaalvergroting en rationalisatie door middel van ruilverkavelingen hebben in het verleden veel schade aan het landschap aangericht: houtwallen en -singels werden opgeruimd, sloten gedempt, zandwegen en kerkenpaden verdwenen en oude boerderijen herbouwd tot moderne bedrijfscomplexen.

Het is van belang vroegtijdig met agrariërs in gesprek te gaan over de behoefte naar uitbreiding omdat we op deze wijze een verdere aantasting van het landschap kunnen voorkomen. In de structuurvisie hebben we op de kwaliteitskaart en de kaart met beschermde stads- en dorpsgezichten aangegeven waar grootschalige ontwikkelingen ongewenst zijn.

In de overige gebieden is uitbreiding mogelijk als de er geen nadelige impact is op natuur en het woon- en leefklimaat niet onevenredig aangetast wordt.

Maatschappelijk wordt veel waarde gehecht aan het behoud van het huidige landschap. Dit zal echter niet overal houdbaar zijn, het landschap zal hierin haar veerkracht moeten tonen. Door het Gemeentelijk

Kwaliteitsmenu toe te passen moeten ontwikkelingen gepaard gaan met een versterking van het landschap en de impact verzachten.

Traditionele landbouwbedrijven zijn steeds vaker genoodzaakt om een extra inkomen met nevenactiviteiten te genereren. De nevenactiviteiten zijn vaak het opzetten alternatieve teelten of activiteiten in andere sectoren.

Door de rationalisatie van de landbouw is de kennis en kunde over landschapsbeheer vrijwel volledig verdwenen bij de agrariërs die van ouds het landschap onderhouden hebben. Er is een toenemende trend dat agrariërs de taak in het landschaps- en natuurbeheer weer willen oppakken.

Vrijkomende agrarische bebouwing en problematiek asbestdaken.

Binnen gemeente Weert neemt het aantal bedrijven in de primaire agrarische sector sterk af. Slechts 25% van de bedrijven heeft de verdiencapaciteit om een volwaardig gezinsinkomen te realiseren. De komende 20 jaar zal slechts 1/3 van het aantal agrarische bedrijven in de gemeente Weert overblijven. Hiermee komen circa 100 primaire bedrijven in de gemeente Weert leeg te staan. Met deze ontwikkeling in de agrarische sector staat het landschap voor een grote uitdaging. De toekomst van deze bedrijven kent verschillende scenario's.

- De vrijkomende agrarische bebouwing blijft leeg staan en verloedert.
- De agrarische bebouwing wordt gesloopt en de woning wordt een plattelandswoning,
- De gebouwen krijgen deels een herbestemming voor niet-agrarische activiteiten
- De gebouwen krijgen worden overgenomen door andere agrarische ondernemers en blijven hun bestemming behouden.

Bij het grootste gedeelte van al deze gebouwen bestaat het dak uit asbesthoudende platen. Voor de asbesthoudende daken schrijft het Rijk voor dat particulieren, bedrijven en (overheids-)instellingen in 2024 aan de atmosfeer blootgestelde asbest op daken verwijderd moeten hebben. Het meeste dakoppervlak bevindt zich in de agrarische sector. Hier gaat het om relatief grote oppervlakken per object, denk aan stallen en loodsen. Door ontwikkelingen in de land- en tuinbouw sector verliezen veel (vooral agrarische) gebouwen en bouwpercelen in het buitengebied hun huidige functie of hebben die functie al verloren).

Grootschalige natuur en natuurlijk begrazingsbeheer

In 2010 is mede door toedoen van stichting Ark Natuurontwikkeling het grootschalig natuurbeheer in Weert geïntroduceerd. Natuur die zichzelf reguleert, oorspronkelijk van karakter, gestuurd door grond en water met beperkt of geen menselijke ingrepen. Deze wijze van natuurbeheer staat op gespannen voet met de traditionele manier van natuurbeheer. Dit

terwijl in de Laurabossen en de Krang al decennia lang grote grazers natuurbeheerders helpen het beheer uit te voeren.

Veel grootschalige natuurgebieden in Nederland worden begraasd door paarden en runderen, zoals konikpaarden, Schotse Hooglanders, Galloway's en Rode Geuzen. Begrazing door deze dieren heeft een groot effect op de natuurlijke vegetatie van begrazingsgebieden. Door begrazing met grote grazers wordt een half-open landschap gevormd waarbij de overgangen tussen bos en open terreinen geleidelijker zijn en er nieuwe open ruimtes binnen het bos ontwikkeld worden. De open ruimtes bestaan uit grazige ruige weiden, doornige zoomvegetaties en stukken bos. Een dergelijk landschap met veel gradiënt vormt een geschikt biotoop voor wilde planten, vlinders en vogels. Een belangrijke voorwaarde voor het natuurlijk evenwicht in de begrazing is wel dat die kuddes jaarrond in het gebied blijven en dat ze dus vrijwel zonder hulp van de mens kunnen overleven. In de zomerperiode worden de jonge planten en de grasvegetaties aangevreten, in de winterperiode worden de houtachtige gewassen en ruigten verder kaalgevreten.

Toch is het goed om rekening te houden met het feit dat de huidige

biodiversiteit, de patronen en waarden van onze bossen hun oorsprong hebben in de gebruiksgeschiedenis. De bossen, natuurgebieden en nieuwe natuurgebieden in Weert maken deel uit van een cultuurlandschap, oud boerenland, waarin de landschapspatronen in belangrijke mate vastliggen. Deze worden gekenmerkt door landschappelijke structuren en aardkundige waarden en vormen een wezenlijk aanknopingspunt voor het natuurbeheer. Van belang is de kwetsbare natuurgebieden, gebieden met bijzondere cultuurhistorische, landschappelijke, archeologische en aardkundige waarden te erkennen, beschermen en te versterken. Veel van deze gebieden verbergen een bijzonder verhaal, hebben hun eigen identiteit en geschiedenis. Voor deze gebieden moeten steeds weloverwogen keuzes gemaakt worden in de vorm van beheer, herstel. Om deze identiteit en het verhaal levend te houden is het van groot belang deze gebieden samen met lokale bewoners, betrokkenen en belangenbehartigers te beheren.

In Weert zijn drie gebieden onder voorwaarde van veiligheid, toegankelijkheid en voldoende draagvlak geschikt om grote grazers in te zetten voor natuurlijke begrazing. Dit zijn de gebieden Lozerheide, Laurabossen – Kettingdijk en Omgeving Wijfelterbroek. Deze gebieden zijn voldoende groot om als begrazingsgebied, waarbij de rust en kalmte voor de kuddes van essentieel belang zijn voor de veiligheid en toegankelijkheid van natuurgebieden.



02

A: VISIE OP HOOFDLIJNEN

2. Visie

Hetgeen je ziet: is mooi, geeft een schat aan informatie, brengt inhoud, verrijkt educatie, wekt verwondering en is onverminderd interessant. Op naar verwondering!

Landschap geldt in de toekomst als bron van nieuwsgierigheid! Deze interesse wordt ondersteund door functies op het vlak van voorlichting, educatie en een maximalisering van de actieve betrokkenheid van diverse partijen vanuit hun deelbelang. Landschap wordt met zorg behandeld, bij de opgave voor het behoud en duurzame ontwikkeling van een mooi gevarieerd Weerter landschap zetten we daarom in op het draagvlak van mensen bij de omgeving.

Hetgeen je niet ziet: schoon, zuiver, fris, gezond! Weg met vervuiling, op naar nog meer kwaliteit! Een doorlopende duurzame inspanning op natuurlijke voorraden, grondstoffen, ruimte, biodiversiteit, cultuurhistorische en aardkundige waarden!

2.1. Ambities

In het proces om van globale visies en wensen naar concrete toekomstige ontwikkelingslijnen te komen, is het van belang om focus te houden. Voor de gemeente Weert, als schatbewaarder, zijn de onderstaande ambities of speerpunten geformuleerd:

1. Kennis over heden en verleden vergroten en storytelling stimuleren.
2. Bewustwording en betrokkenheid vergroten.
3. Kwaliteit en toegankelijkheid van de landschappen verbeteren of herstellen (schatbewaring)
4. Ruimte blijven creëren voor ontwikkelingen in het landschap
5. Ruimte creëren voor een duurzaam gebruik van het landschap door de verbinding te leggen met een klimaatbestendige stad, energietransitie en duurzame lokale voedselproductie.

1. Kennis over heden en verleden vergroten en delen (educatie en storytelling)

Speerpunten:

- Verhalen over ecologische, aardkundige en cultuurhistorische waarden ophalen en deze tot leven laten komen.
- Nieuwsgierigheid, educatie en beleving van natuur en landschap stimuleren.
- De Participatiegroep Groen inzetten voor verspreiding van lokale kennis en deze benutten.
- Verwondering opwekken door thematische belevenispaden in te richten.

De natuur en het landschap van Weert kent een grote verscheidenheid, ontstaan door de wisselwerking van fysisch-geografische gegevens en invloed van de mens. Ze kennen aan hun omgeving identiteit toe en ontleen daaraan ook hun eigen identiteit. De identiteit van het landschap wordt gevormd door de vele geheimen, unieke plekjes en cultuurhistorische, ook (niet zichtbare)aardkundige en ecologische informatie. Deze kennis en informatie moet zichtbaar en beleefbaar worden. Nieuwe belevingsconcepten, thematische routes zijn een mogelijkheid om deze informatie te delen. Daarbij gaat het niet alleen om de 'hoe-vraag' maar ook om de 'waarom-vraag'. De ambitie is om de kennis van de natuur en het landschap te vergroten en te vertellen over het verleden en het heden. Om via deze weg mensen nieuwsgierig te maken en uit te nodigen. Pas dan gaan deze verhalen leven en worden de ongekende schatten zichtbaar en herkenbaar. Door deze verhalen terug tot leven te brengen en visueel in het landschap zichtbaar te maken wordt een sterke band gecreëerd tussen mensen met een gemeenschappelijk doel. Dit brengt mensen samen, waarbij landschap een grote bijdrage

levert in maatschappelijke betrokkenheid en sociale cohesie. Daarbij moet niet meteen worden gedacht aan folders, routestructuren en belevingsarrangementen, maar aan een inspirerend proces om vanuit het perspectief van bewoners programma's tot stand te brengen die gericht zijn op het op peil houden van de omgevingskwaliteit! Het genereren van de verhalen van de eigen bewoners is overigens wel de essentie. Niet het verhaal van de kenners!

Specifieke aandacht verdient natuur- en landschapskennis van de lokale gemeenschap voor jong en oud. Als we onze inwoners weten te bereiken en te interesseren maar ook te wijzen op nut en noodzaak dan is ook de toekomst van ons landschap verzekerd. Investeren in onderwijs over biodiversiteit, natuur, landschap, de herkomst van het voedsel en cultuurhistorie is cruciaal voor draagvlak en het bevorderen van bewustwording voor instandhouding. In het (basis t/m voortgezet) onderwijs moet daarom expliciet aandacht worden besteed aan deze thema's. Actieve natuurbeleving voor iedereen is belangrijk om 'groen analfabetisme' te voorkomen.

2. Bewustwording en betrokkenheid vergroten

Speerpunten:

- Erkennen van trots, identiteit en betrokkenheid.
- Een grote drive, betrokkenheid en veerkracht stimuleren en belonen.
- Behouden en versterken van natuurwaarden en kansen bieden voor lokale (agrarische) ondernemers.
- Realisatie van meer (tijdelijk) gebruiksgroen voor een positieve beleving van de openbare ruimte.

De zorg voor natuur en landschap is in toenemende mate een gezamenlijke taak van inwoners, bedrijven, organisaties, eigenaren en overheden en kan niet slechts rusten op de schouders van enkele partijen. De gezamenlijke zorg moet gezamenlijke verantwoordelijkheid en respect voor ieders belang zijn. Het is de taak van de gemeente als aanjager in de samenwerking en het creëren van draagvlak om hierin te blijven investeren. Periodieke afstemming tussen de leden van de Participatiegroep Groen is nodig om de drive vast te houden en om een beroep te kunnen doen op de inhoudelijke kennis en het sociaal kapitaal. Door dit te waarderen en te stimuleren zal deze burgerkracht alleen maar toenemen.

De uitvoering en financiering van het werken aan natuur en landschap is een gezamenlijke verantwoordelijkheid van overheden, terreinbeheerders, ondernemers, verenigingen, onderwijs en inwoners. De meerwaarde voor investeringen in ontwikkelingen en projecten wordt nadrukkelijker gezocht door vroegtijdige samenwerking tussen de partners, ook grensoverschrijdend en met hogere overheden. Van belang is het om de kansen te benutten en samen de meerwaarde te creëren. Het is noodzakelijk om ook kleinschalig vanuit het Gemeentelijk Kwaliteitsmenu Weert en vanuit particuliere investeringen, ruimte te bieden om samen te werken aan de natuur en het landschap van Weert.

Inwoners samen aan de slag met de overheid. We willen actieve betrokkenheid stimuleren van lokale en maatschappelijke organisaties en inwoners in de zorg voor natuur en landschap (strategie bedenken hoe we de bewoners meer kunnen betrekken bij de inrichting en beheer van het landschap, natuur, cultuurhistorie). Gemeente Weert wil meer ruimte bieden voor participatie in natuur en in landschap zowel bij inrichting als bij beheer. De inzet van inwoners en ondernemers in het landschap en natuur voor agrarisch natuurbeheer kan leiden tot meer en betere gebruiksmogelijkheden van natuur en van de maatschappelijke diensten door de landbouw te verrichten. Deze functies kunnen voor de landbouw aanvullende inkomsten opleveren en tegelijk een grotere maatschappelijke binding opleveren.

De rol van de overheid in deze samenwerking is eerder faciliterend, verbindend, coördinerend dan regisserend. Bij gebiedsoverstijgende ontwikkelingen met meervoudige opgaven zal de gemeente wel de regie blijven nemen. Het faciliteren zal steeds minder het financieren en investeren inhouden, maar wel zoeken naar verbanden en het leggen van contacten tussen belanghebbende partijen en het coördineren hiervan. Toch gaat de gemeente inwoners en organisaties helpen bij het opzetten van investeringen in het landschap door het inzetten van middelen uit het kwaliteitsfonds buitengebied, aan te sporen tot sponsoring en zoeken naar subsidies om zo de landschapskwaliteit te verbeteren. Dit moet een stimulans vormen voor mensen met initiatief.

3. Kwaliteit en toegankelijkheid van de landschappen verbeteren of herstellen

Speerpunten:

- Realisatie van een hoogwaardig groen netwerk en investeren in meer groene parels.
- Het eigene van Weert behouden en historische landschap-skenmerken herstellen en beleefbaar maken.
- Optimaliseren van een kwalitatief hoogwaardig en aantrekkelijk recreatief routenetwerk in Weert door het toevoegen van ontbrekende schakels.
- Versterken van het kleinschalig cultuurhistorisch rondom de stad en de kernen met daarin ruimte voor de realisatie van waterbuffering, natuurontwikkeling en recreatieve uitloopvoorzieningen.

Landschappen moeten nieuwsgierigheid en verwondering oproepen. Dat is wat de natuur en het landschap van Weert doet, het trekt mensen aan en doet mensen vertellen, het nodigt uit om in te vertoeven en te recreëren. Door te investeren in de landschappelijke kwaliteit, toegankelijkheid en diversiteit van natuur en landschap wordt er continu gewerkt aan een aantrekkelijk woonklimaat voor inwoners en recreanten. Het landschap wordt zo positief ingezet voor een aantrekkelijke woonomgeving, een boeiend recreatief gebied en gezonde leefomgeving.

De kwaliteiten en toegankelijkheid van onze natuur en landschap moeten geborgd, versterkt en uitgebreid worden. Daarbij moeten we niet alleen oog hebben voor de bijzondere cultuurhistorische, ecologische en/of recreatieve waarden (zoals in de bestaande robuuste natuurgebieden, de gouden en zilvergroene natuur en stedelijke randzones), maar ook in alledaagse agrarische landschappen. Het landschap moet ten dienste staan van voedselproductie in harmonie met haar omgeving. Aandacht moet er zijn voor storende elementen en bedrijven, die zo mogelijk beter ingepast kunnen worden.

Er is veel belangstelling voor de lokale identiteit, in de landschappen maar ook in de lokale gemeenschappen. Rust, stilte en ruimte: dat zijn de karakteristieken van ons landschap. Daarnaast is de grote diversiteit aan landschapstypen op heel korte afstand van elkaar van enorme waarde voor het Weertse landschap. De afgelopen jaren heeft een steeds verdergaande verschralling plaatsgevonden van de verschillende landschappen (voortgaande nivellering, met weinig respect voor landschap-skenmerken). De ambitie is om meer onderscheid te maken tussen de verschillende landschappen en verschralling tegen te gaan.

De nadruk ligt hierbij op de kleinschalige cultuurlandschappen rondom de stad en de dorpskernen. Vanuit een integrale benadering kunnen de landschappen versterkt worden, groen-blauwe zones ontwikkeld worden voor een beter waterhuishouding. Deze gebieden sluiten goed aan bij de kernen om tegelijk te functioneren als verbinding-zones naar het buitengebied. De cultuurhistorische verworvenheden (molens, schansen, peelraamstelling, bolle akkers, oude bomen, houtwallen, etc.), aardkundige waarden en de geologische geschiedenis van ons landschap zijn hierbij van belang. Deze bijzondere waarden dienen behouden te blijven en waar mogelijk versterkt of benut te worden.

De veiligheid van recreanten en inwoners in de natuur is een belangrijk uitgangspunt (veiligheid in relatie tot grootschalige natuur, stroperij, verkeer, onrechtmatig sportief gebruik van het buitengebied, etc.). Met de inzet van grote grazers en bij de toenemende vernatting van natuurgebieden is het van belang om de toegankelijkheid in stand te houden. Het aanbod voor onze inwoners en recreanten moet voldoende keuzemogelijkheden bieden om vrij en ongedwongen te recreëren in de natuur. De gemeente houdt hierin de regie om samen met terreinbeherende organisaties, gebruikers en Regionaal Landschap Kempen en Maasland deze uitgangspunten bij de natuurontwikkeling te hanteren en te borgen.

4. Ruimte blijven creëren voor ontwikkelingen in het landschap

Speerpunten:

- Ontwikkelingen moeten passend zijn op maat en schaal van het landschap en de kwaliteit ervan versterken.
- De kwaliteit van de openbare ruimte is integraal, groen is gelijkwaardig aan rood (stedebouw) en grijs (verkeer en civiel).
- Verrommeling van het buitengebied tegengaan en kansen bieden voor aansprekende initiatieven.
- Kempen~Broek is een toonbeeld van integraal werken volgens MAB-programma.

Het landschap is steeds onderhevig aan veranderingen en ook in de toekomst zullen ruimtelijke ontwikkelingen het landschap veranderen. De gemeente Weert heeft als schatbewaarder van het bijzondere landschap de taak om de landschappelijke kwaliteiten te borgen en op te komen voor de publieke belangen. Daarbij is het belangrijk dat er een goede balans is tussen de economische, natuurlijke en landschappelijke belangen.

Ook dient gekeken te worden naar de sociale en psychologische kwaliteit van het landschap (leefbaarheid). De verwondering, de rust en stilte en grensligging blijven een bijzondere uitdaging voor de recreatieve bedrijfsontwikkeling. Bij ontwikkelingen dient het landschappelijke groene raamwerk versterkt te worden, de biodiversiteit bevorderd te worden en de aardkundige en cultuurhistorische waarden behouden te blijven. Hiervoor introduceren wij het instrument van de Landschapstoets (zie pagina 38). Dit betekent ook toekomstgericht plannen van en werken aan landschapsontwikkeling. Tijdig inspelen op ontwikkelingen, samenwerken met een integrale blik, kansen zien en benutten en initiatieven verbinden.

Het hele grondgebied van Weert maakt onderdeel uit van het Grenspark Kempen~Broek. Dit grenspark is nog steeds volop in ontwikkeling: natuur wordt ontwikkeld en ontsnipperd, beheermaatregelen worden getroffen om de biodiversiteit te vergroten, de routenetwerken worden verbeterd en hoofdtoegangspoort IJzeren Man wordt gerealiseerd. Recent is het traject opgestart om het Grenspark Kempen~Broek op te nemen in de Unesco-werelderfgoedlijst Men and Biosfere (MAB). Dit traject is opgestart als toeristisch recreatieve en als landschappelijke ambitie van Weert op een hoger niveau te brengen. Het MAB programma van UNESCO is in 1971 opgericht met als doel de ontwikkeling van een evenwichtige relatie tussen de mens en zijn natuurlijke leefomgeving. Het MAB programma vertaalt de principes van duurzame ontwikkeling naar een lokale context en maakt zo de verbinding tussen wetenschap, maatschappij en beleid. Daarnaast gaat het MAB programma uit van versterken van natuurlijke waarden en respect voor natuurlijke landschapskwaliteiten.

5. Ruimte creëren voor een duurzaam gebruik van het landschap in een klimaatbestendige stad, energietransitie

Speerpunten:

- Samen werken aan een schone en gezonde leefomgeving.
- Samen met lokale agrariërs ontwikkelingen ondersteunen voor duurzame voedselproductie.
- Realisatie van een veerkrachtige gemeente die de effecten van de klimaatveranderingen kan opvangen.
- Actief meewerken aan de energie neutrale gemeente.

De gemeente Weert wil een duurzame samenleving bevorderen en streeft in haar beleidskader duurzaamheid naar een duurzame en klimaatbestendige stad: schoon, veilig, gezond, die uitnodigt tot bewegen, ontmoeten, energieneutraal, voldoende groen, natuur en water en aandacht voor klimaatverandering.

Hier hoort een vitaal platteland bij waar landbouw, natuur, recreatie en bebouwing in evenwicht zijn, met voldoende ruimte om duurzaam te produceren in harmonie met de omgeving. Niet alleen de productievormen in het landschap bepalen de omgevingskwaliteit, ook de diverse vormen van beheer. Het landschap moet voldoende flexibel zijn in de behoeften van de lokale bevolking. Er liggen kansen voor de landbouwsector om aan de slag te gaan met een omgevingsvriendelijke voedselproductie en ontwikkeling naar meer duurzame en lokaal grondgebonden kleinschalige streekproductie. Hierin heeft de gemeente Weert een taak als verbinder tussen de lokale producent en de consument. Zij moet het bewustzijn vergroten en de landschappelijke meerwaarde hiervan uitdragen.

Het landschap van Weert moet schoner en gezonder worden. Samen met bedrijven en agrariërs moet accuraat gewerkt worden aan het terugdringen van de uitstoot van fijnstof, geuroverlast en het tegengaan van verrommeling.

Ten aanzien van de klimaatverandering is het belangrijk om zowel in het stedelijk gebied als in het buitengebied tijdig in te spelen op de effecten zoals droogte, hitte, wateroverlast, etc. Hiervoor is ruimte nodig. Wateroverlast moet primair bij de bron aangepakt worden, in de stedelijke omgeving, door ruimte te creëren in openbaar groen en het terugdringen van verhardingen in openbare en particuliere terreinen. Groenblauwe zones in de stadsrand en rond de kernen moeten een extra buffering vormen om water op te vangen, te bufferen en in droge periodes langzaam los te laten. Deze zones moeten kwalitatief ingericht zijn, om naast het opvangen van water, te functioneren als groene verbinding tussen stad en land en als recreatief uitloophoek.

Ook moeten we een transitie in gang zetten naar een duurzame lokale energiehuishouding. Zeker als gemeente Weert in 2050 energieneutraal wil zijn. Alternatieve vormen van energieproductie in de vorm van zonnepanelen en windenergie leveren hieraan een bijdrage. Een zorgvuldig afweging bij het toestaan van zonnepanelen en windenergie moet genomen worden om de landschappelijke kwaliteit in het buitengebied te behouden.

03

A: VISIE OP HOOFDLIJNEN

3. Streefbeeld landschap

3.1. Streefbeelden per landschapstype

In dit hoofdstuk wordt het streefbeeld voor de verschillende landschapstypen beschreven op basis van de wensbeelden van toepassing op het gehele grondgebied van Weert. De streefbeelden en doelopgaven op gebieds- en locatieniveau worden in de volgende paragraaf beschreven.

In hoofdstuk 1 van deel B zijn de landschapskenmerken uitgebreid en in algemene zin beschreven op basis van het Landschapskader Noord- en Midden-Limburg. Deze algemene omschrijvingen zijn in werkelijkheid niet altijd meer herkenbaar aanwezig. Voorop staat het leesbaar houden van de verschillende landschapstypen als resultaat van de ontstaansgeschiedenis van ons hedendaags landschap. Het gaat daarbij niet zozeer om het terugbrengen van vroegere tijden maar om de kwaliteiten van het oude landschap zichtbaar te houden gebaseerd op de duurzame onderliggende structuren, die het landschap door de eeuwen heen hebben gevormd. Dit kan het gevolg zijn van ruimtelijke transformaties zoals nieuwbouw van woningen, bedrijventerreinen of infrastructuur, ruilverkavelingen, het verdwijnen van bolle akkers en beplantingen, ander grondgebruik, etc.

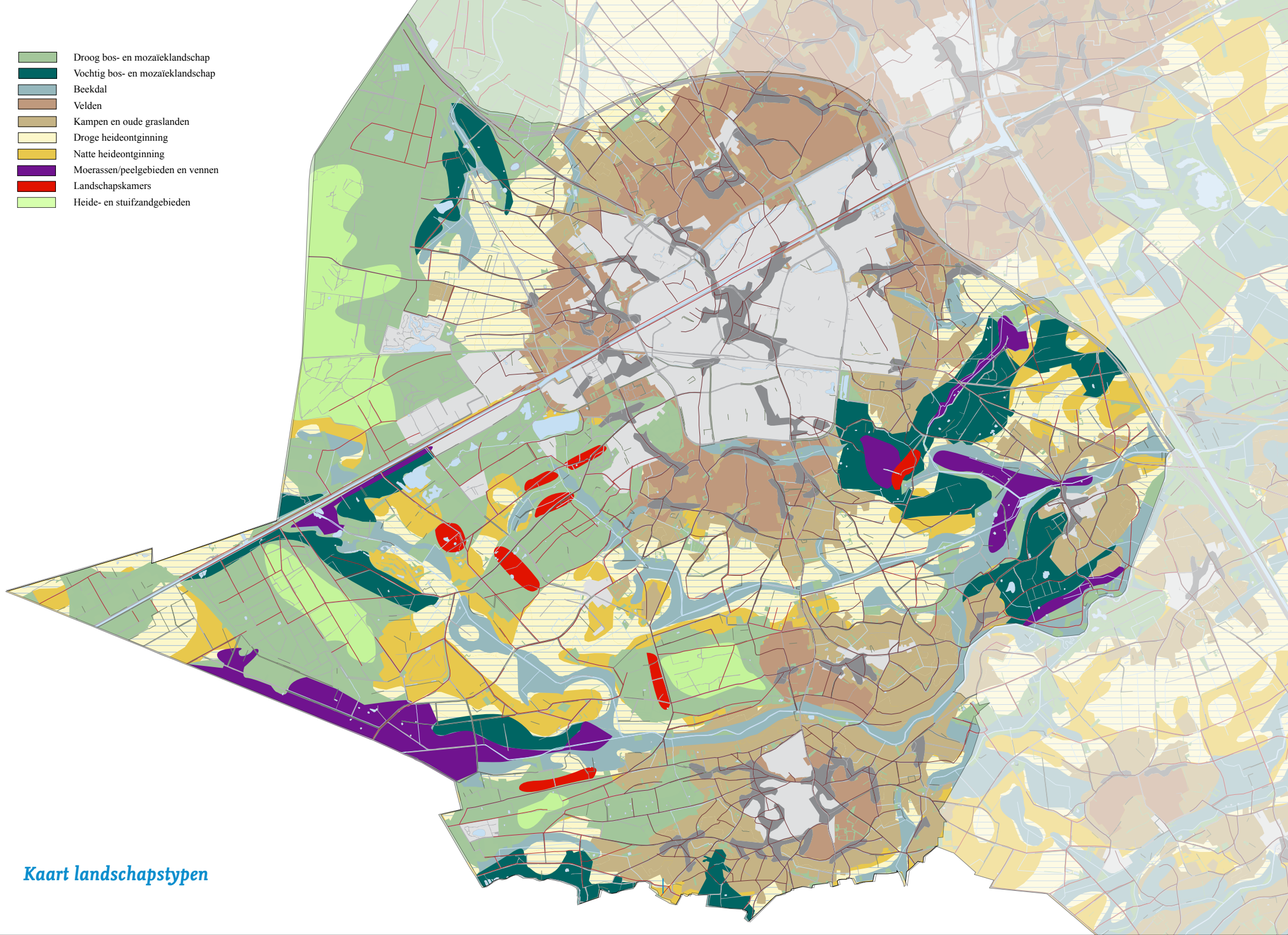
Bij de streefbeelden beschrijven we de landschapstypen volgens het Landschapskader Noord- en Midden-Limburg aangevuld met landschapstypen specifiek voor Weert en werken aan het gewenste

toekomstbeeld. Vervolgens koppelen we dit aan het uitvoeringsprogramma. We zoeken naar een goede balans tussen de ontwikkelingsruimte binnen de gemeente en het behoud van de landschappelijke kwaliteiten en historische dragers. Ruimtelijke ontwikkelingen moeten zowel kwalitatief als kwantitatief bijdragen aan de kwaliteit, diversiteit en belevingswaarde van het gebied mits ze op een samenhangende wijze in een ontwerp worden geïntegreerd.

Het speerpunt voor de verschillende streefbeelden is dat het landschap als van nature in kwaliteit groeit door nieuwe ontwikkelingen en als gevolg van nieuwe landschappelijke investeringen. Doordat initiatiefnemers tevens investeren in de landschappelijke inpassing of compensatie voor hun plannen en zodoende bijdragen aan de ruimtelijke kwaliteit, versterkt de kwaliteit en structuur van het landschap zich geleidelijk.

De streefbeelden zijn dan ook geen blauwdruk met een tijdsplanning, maar bieden houvast voor een stapsgewijze ontwikkeling waarbij allerlei individuele inspanningen tezamen leiden tot een mooi en vooral herkenbaar landelijk gebied. In de ontwikkelingen worden de specifieke landschappelijke kwaliteiten en de daarbij behorende (landschaps-) elementen nader uitgewerkt.

- Droog bos- en mozaïeklandschap
- Vochtig bos- en mozaïeklandschap
- Beekdal
- Velden
- Kampen en oude graslanden
- Droge heideontginning
- Natte heideontginning
- Moerassen/peelgebieden en vennen
- Landschapskamers
- Heide- en stuifzandgebieden



Kaart *landschapstypen*

A. Bos- en mozaïeklandschap.

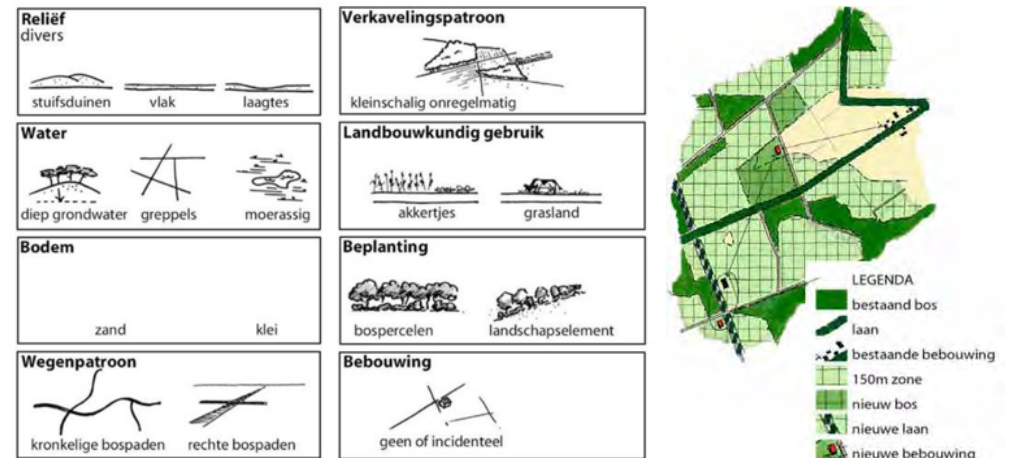
a. Droog bos- en mozaïeklandschap

Huidige verschijningsvorm:

- Productiebos van grove den, berk en eik, momenteel veelal gesloten bos.
- Beperkte natuurwaarden, maar gebied-specifiek bijzondere waarden, weinig structuur en variatie.
- Hoge cultuurhistorische waarde.
- Natuurontwikkeling.

Beschrijving van het streefbeeld:

- Een mozaïek van gesloten en open bossen, met een variatie aan naald- en loofhoutgewassen. In de randen een gedifferentieerde bosrandzone met zachte overgangen naar het agrarisch buitengebied.
- Streven naar maximaal geleidelijke overgangen waarmee de biodiversiteit van flora en fauna geoptimaliseerd worden. Binnen dit mozaïek dient er ruimte te zijn voor een grazige vegetatie en kleine graanakkers met heideontwikkeling.
- De inzet van grazers en een afgestemd, menselijk, maatwerkbeheer dragen positief bij aan het deels open houden en verbijzonderen van dit landschapstype. Uitdrukkelijk wordt gestreefd naar een afwisselend kleinschalig open en dicht landschap.
- De verspreid liggende graslanden lenen zich uitermate voor extensief (agrarisch) natuurbeheer, met aangepaste locatie specifieke beheer methode met aanvullende recreatieve functie.
- Onderling verbonden door (recreatieve) routes of verbindingzones als ecologische dragers in het landschap.
- Cultuurhistorische objecten en relictten zijn in het landschap weer zichtbaar en beleefbaar.
- Recreatief, goed ontsloten, grensoverschrijdend netwerk ideaal voor wandelen fietsen en paard.
- Binnen dit landschap wordt bij voorkeur geen nieuwe (verharde) infrastructuur aangelegd.



Laurabossen

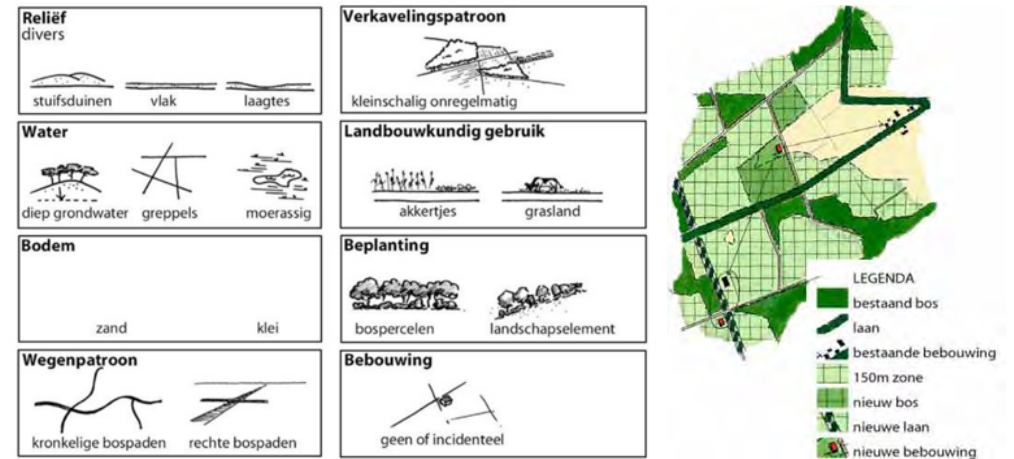
b. Vochtig bos- en mozaïeklandschap

Huidige verschijningsvorm:

- Productiebos van populier of hakhout met elzenen/of berken.
- Van oorsprong ondoordringbaar en drassige kwelgebieden, nu deels verland/verdroogd.
- Grote natuurwaarden, veel structuur en variatie.
- Hoge cultuurhistorische waarde.
- Natuurontwikkeling met snelle successie.

Beschrijving van het streefbeeld:

- Een natuurlijke balans tussen open en gesloten bossen, met een variatie aan loofhoutgewassen. In de randen een gedifferentieerde bosrandzone met zachte overgangen naar het agrarisch buitengebied.
- Waterkwantiteit en kwaliteit spelen een belangrijke rol in het natuurlijk proces. Herstel van de natuurlijke hydrologie kan, naast vernatting, ook betekenen dat onregelmatige overstromingen optreden waardoor regressie optreedt en extra bomen afsterven. Dit bevordert de natuurkwaliteit van het desbetreffende bostype.
- Natuurlijke herstel van broekbossen door verhoging van grondwatertafel.
- Herstel van de natuurlijke hydrologie en tegengaan van eutrofiering van grond of oppervlaktewater door gebiedsvreemd water.
- In bossen met veel cultuurinvloed uit het verleden, maar ook in bossen waar bijzondere soorten dreigen te verdwijnen door juist te weinig cultuurinvloed, kan het echter zinvol zijn omactief (menselijk) beheer te ondernemen, zoals seizoensbegrazing, hakhoutbeheer of lokale oogst van bomen en struiken.
- Recreatief beperkter toegankelijk, met aandacht voor voldoende keuzemogelijkheden bijv. via knuppelpaden, laarzenroutes of routes op droge corridors.
- Nieuwe bebouwing is niet wenselijk en wordt geen nieuwe (verharde) infrastructuur aangelegd.



B. Beekdal

Huidige verschijningsvorm:

- Structuurdrager in een overwegend, halfopen, kleinschalig landschap met afwisselend hooilanden, weilanden, bosjes en kleine landschapselementen.
- Ecologische verbindingszone met een grote variatie aan biotopen, die uit cultuurhistorisch en archeologisch oogpunt zeer waardevol zijn.
- De in Weert aanwezige laaglandbeken worden gekenmerkt door een trage stroomsnelheid en zijn open tot beschaduwd.
- Het beekdal is op vele plaatsen recent heringericht en moet in beheersvorm en eindbeeld nog benaderd worden.

Beschrijving van het streefbeeld:

- Hogere delen in het beekdal zijn als hooi- en weideland in gebruik geschikt als weidevogelgebieden;
- Het stroomgebied wordt gevormd door een meanderende beek met een variatie aan open en gesloten beek- begeleidende begroeiing met ruimte voor water.
- Haaks op de beekloop een raamwerk van landschapselementen (houtwallen, natte bosjes, knotbomenrijen, heggen en ruigten);
- Bovenstrooms herstel van inziggebieden (klimaatbuffers) voor de voeding van natuurlijke kwelgebieden en vennen en een verbeterd bergend vermogen.
- Gedeeltelijke bosontwikkeling is toegestaan in gesloten en bosrijke omgeving gecombineerd met natuurlijke begrazing. In de overige gebieden is het beekdal open met verspreid staande bosjes en struwelen.
- In delen met herkenbaar cultuurhistorisch patroon (landgoed, agrarisch gebruik, watermolen), het beheer hierop afstemmen op de bestaande patronen (aanleg houtwallen, knotbomen, hooiland);
- Weilanden in het doorstroom- en brongebied zijn ingezet als gebieden met weidegang voor melkvee.
- Recreatief toegankelijk voor wandelen en fietsen, lokaal voor men en ruitersport, met uitzichtpunten op markante plekken.
- In het beekdal komt maar incidenteel agrarische bebouwing voor. Grootschalige uitbreidingen of herontwikkeling van bestaande (agrarische) bedrijven moet voorkomen worden;
- Binnen dit landschap wordt beperkt nieuwe (verharde) infrastructuur aangelegd.



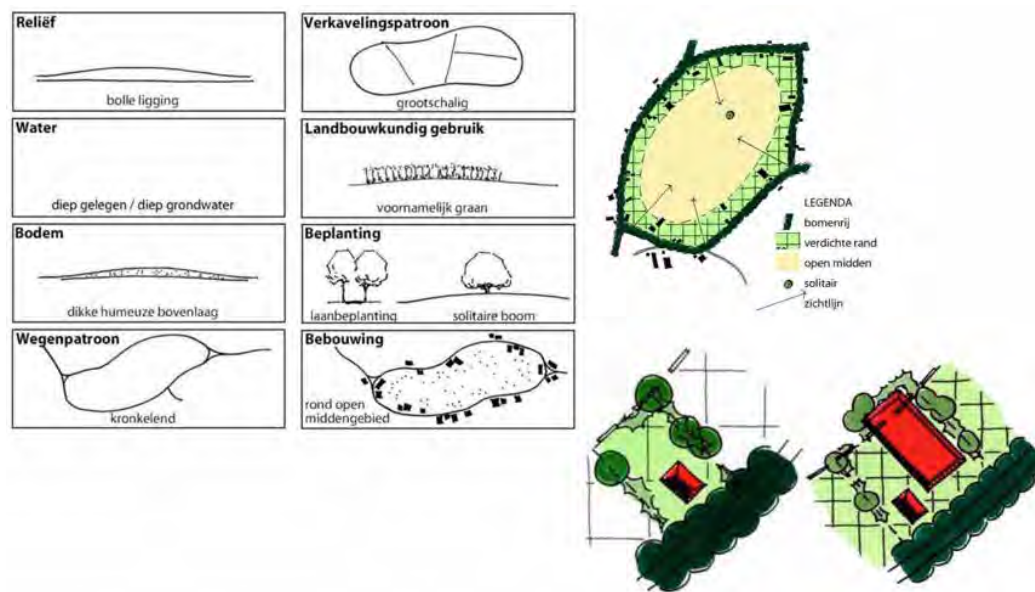
C. Velden

Huidige verschijningsvorm:

- Open gebied omsloten met verdichte rand van bebouwing en wegbegeleidende beplanting.
- Open agrarisch gebied, akkerbouw en weilanden met beperkte natuurwaarde.
- Bolle akkers met een smal kronkelende padenstructuur.
- Cultuurhistorisch waardevolle objecten (molens, wegkruisen, solitaire boom,...).

Beschrijving van het streefbeeld:

- De randen zijn beperkt verdicht (bebouwing) met open zichten over de bolle akkers omgeven door laanstructuur.
- Landschappelijk ingepaste bebouwing met kwalitatieve erfbeplanting en beeldbepalende solitaire bomen, boomgroepen op perceel hoeken of markante plekken.
- In de rand landschappelijke aanplant (en het onderhoud) van gebiedseigen erfbeplantingen met bijv. hoogstamfruit.
- Stimuleren van de bijbehorende biodiversiteit via maatregelen als akkerrandenbeheer, bloemrijke weiden, etc.
- Bermbeheer en gebruik is gericht op versterking van biodiversiteit, aantrekkelijkheid van het landschap en ruimtelijke werking.
- Bermen, akkerranden, landschapselementen zijn in orde en worden beheerd door lokale agrariërs.
- Cultuurhistorische objecten, molens, wegkruisen, etc. zijn, passend binnen hun context, opgenomen in het landschap.
- De kleinschaligheid, de aanwezigheid van de typerende (langevel) boerderijen, de bolle akkers en de kronkelende wegenstructuur vormen een aantrekkelijk decor voor recreatief gebruik.
- De infrastructuur voor fietsen/wandelen/mennen moet op orde zijn, de ontbrekende schakels in het netwerk zijn weggewerkt.



D. Kampen en oude graslanden

Huidige verschijningsvorm:

- Kleinschalig gebied met akkers en weilanden.
- Mozaïek van open en gesloten, KLE's en bosjes.
- Structuurrijk met hoge natuurwaarde.
- Cultuurhistorisch en archeologisch waardevol.

Beschrijving van het streefbeeld:

- De beslotenheid van het landschap en ruimtelijke eenheid, het mozaïekpatroon met het gesloten karakter van de kampen of open karakter van de oude akkers is duidelijk herkenbaar.
- Grootschalige bedrijvigheid en gebouwen worden in deze kleinschalige landschapsstructuur geweerd.
- Het agrarisch landschap wordt eerder bepaald door kleinschalige en middelgrote bedrijven passend in de maat en schaal.
- De kleinschaligheid van het landschap wordt geaccentueerd door de verbinding van bestaande groenstructuren met nieuwe landschappelijke elementen zoals kleinschalige bosjes, houtwallen, boomgaarden (fruit/eiken), lagere heggen, solitaire bomen.
- Landschappelijk ingepaste bebouwing met kwalitatieve erfplanting en beeldbepalende solitaire bomen, boomgroepen op perceel hoeken of markante plekken.
- Stimuleren van de bijbehorende biodiversiteit via maatregelen als akkerrandenbeheer, bloemrijke weiden, etc.
- De cultuurhistorisch en landschappelijk waardevolle oude akkergebiedjes, relicten en monumenten worden beter gewaardeerd en beschermd.
- Inrichting van kleinschalige biotopen met o.a. solitaire bomen, inheemse bessenstruiken en (wilde) fruitbomen voor bijen en vogels, natuurvriendelijke oevers langs sloten, bloem- en kruidenrijke perceel randen door extensief beheer.
- Behoud en herstel oude werk- en kerkenpaden met extensief onderhouden, kruiden- en bloemrijke bermen als onderdeel van het recreatief netwerk.
- De kleinschaligheid, de aanwezigheid van de typerende (langgevel) boerderijen, de bolle akkers en de kronkelende wegenstructuur vormen een aantrekkelijk decor voor recreatief gebruik.
- Dit infrastructuur voor fietsen/wandelen/mennen moet op orde zijn, de ontbrekende schakels wegwerken.



Odakapel

E. Ontginningsgebieden

a. Droge heideontginning

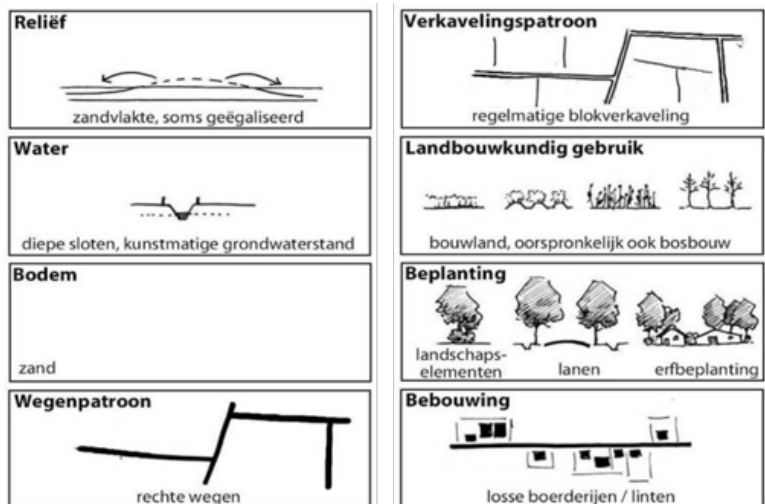
Huidige verschijningsvorm:

- Halfopen gebied met lineaire landschapsstructuren.
- Agrarisch productiegebied.
- Beperkte variatie en biodiversiteit, verschaald.

Beschrijving van het streefbeeld:

- Het accent is gericht op ruimte voor grootschalige (grondgebonden) landbouw, het creëren van grote landbouw gerelateerde huiskavels en het verbeteren van de agrarische structuur.
- Verspreid langs ontginningsassen en rechte wegen ligt een aantal (grote) erven voor de grondgebonden veehouderij in een stevige landschappelijke structuur, grootschalig, robuust, blok-vormig en rechtlijnig van karakter.
- De infrastructuur is geschikt voor moderne mobiliteitseisen van de agrarische sector.
- Landschappelijk wordt ingezet op behoud en uitbreiding van de aanwezige natuur- en landschapswaarden, in de vorm van een grootschaliger rationeel verkaveld coulisselandschap versterkt met solitaire bosgebiedjes en/of laanstructuren.

- Tegelijkertijd is het wenselijk om dit landschap te ontwikkelen tot een voor recreanten aantrekkelijker en waardevoller landschap, door een verdichting van het landschap met groene (lijn)elementen zoals transparante laanbeplanting en brede akkerranden.
- Voorkeur voor lineaire landschapselementen (singels, lanen, kruidenrijke stroken), die samen een raamwerk vormen functioneel voor de landbouw. De maatvoering van dit raamwerk ligt tussen de 100 en 500 meter en is daarmee fijnmaziger dan het raamwerk van de natte heideontginning. Kleinere bosjes zijn eveneens toepasbaar, enerzijds omdat hierbij toch (verre) doorkijken mogelijk zijn en er iets van de vroegere grootschaligheid behouden blijft, maar met name ook als overgang van de heideontginningen naar het mozaïeklandschap of het kampenlandschap.
- Het doel voor dit landschapstype is om het agrarisch functioneel karakter van deze gebieden verder te ontwikkelen en tegelijkertijd een landschap te ontwikkelen met een meerwaarde voor recreatie en natuur met aangename vergezichten en open weidevogelgebieden.
- De recreatieve infrastructuur is gericht op lange afstanden, functioneel met op markante plekken uitzichtpunten over het weidse landschap. De bredere akkerranden en bredere wegbermen worden ingezet meer verfraaiing en recreatieve beleving.



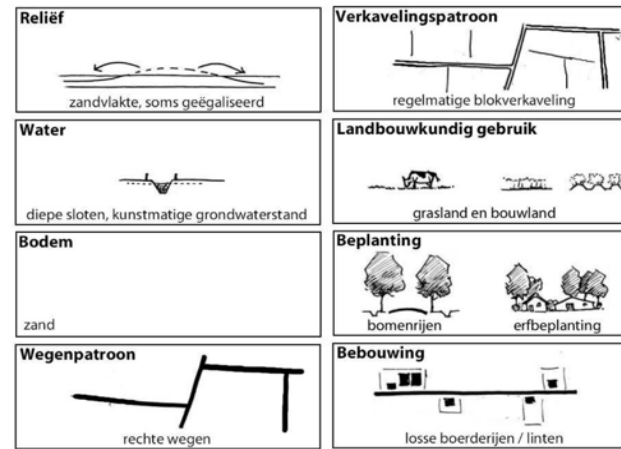
b. Natte heideontginning

Huidige verschijningsvorm:

- Openheid met weidse zichten, lineair, diepe sloten.
- Grootschalig raamwerk, agrarisch waardevol.
- Beperkte biodiversiteit, weidevogelgebied.

Beschrijving van het streefbeeld:

- In deze natte heideontginningen liggen veel vitale, vooral op weidegang gerichte landbouwbedrijven in balans met hun omgeving en die landschappelijk verantwoord zijn.
- Grootschalige, (grondgebonden) voornamelijk melkvee bedrijven omringd door grootschalige graslandcomplexen bepalen in hoofdzaak het landschappelijk beeld.
- De aanwezige openheid van dit type landschap dient bewaard te blijven in functie van weidevogels.
- In de randen en rond de bebouwing is een stevige groene zoom aanwezig voor landschappelijke verzachting en natuurlijke beleving.
- Lineaire landschapselementen gekoppeld aan het wegenpatroon in de vorm van transparante bomenrijen en sloten met natuurvriendelijke oevers, vormen een raamwerk voor het agrarisch productiegebied. Dit raamwerk zal opgebouwd zijn uit groene lijnelementen met een onderlinge afstand groter dan 500 meter.
- De bermen hebben een voldoende maat om volwaardige biotooplinten doorheen het landschap te vormen, als vluchtplaats voor plant en diersoorten als onderdeel van de voedselketen, een onmisbare schakel tussen (natuur) bosgebiedjes en zijn vooral visueel heel aantrekkelijk voor de recreant.
- Het doel voor dit landschapstype is, evenals de droge ontginningen, om het agrarisch functioneel karakter van deze gebieden verder te ontwikkelen en tegelijk een landschap te ontwikkelen met een meerwaarde voor recreatie en natuur met aangename vergezichten en open weidevogelgebieden.
- De recreatieve infrastructuur is gericht op lange afstanden, functioneel met op markante plekken uitzichtpunten over het weidse landschap. De bredere akkerranden en bredere wegbermen worden ingezet meer verfraaiing en recreatieve beleving.



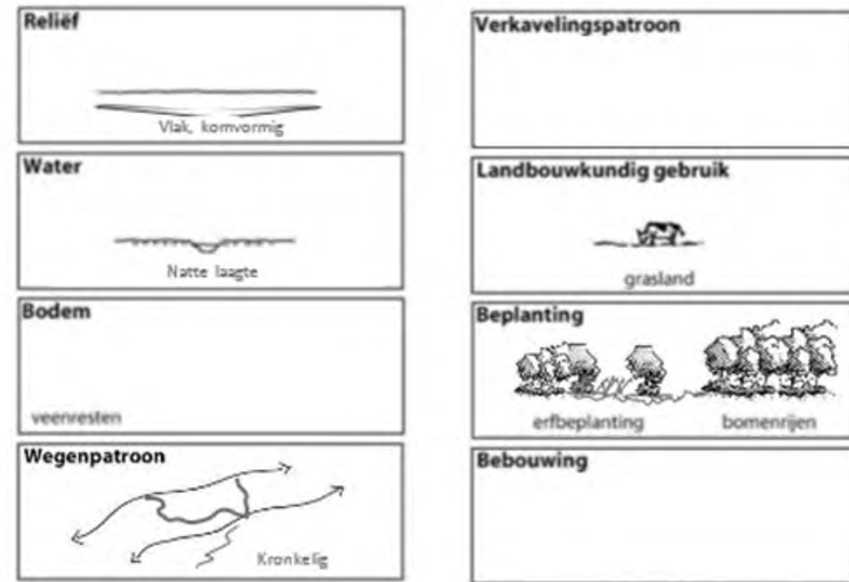
F. (Doorstroom) moerassen / peelgebieden en vennen

Huidige verschijningsvorm:

- Laatste ontginningen, deels onontgonnen, overgangsgebied.
- Hooilandjes, akkertjes.
- Grote variatie met hoge natuurwaarde.
- Ondoordringbaar, drassig.

Beschrijving van het streefbeeld:

- Moerassen en vennen vormen een schakering van open water en ruim zicht met aan de randen een mozaïek van kleinschalige akkertjes.
- Dichte bosschages zijn op een natuurlijke wijze transparant gemaakt door verdere vernatting.
- Strikte scheiding tussen agrarische en natuurgronden voor een volledig herstel van het hydrologisch systeem en tegengaan van verdere verlanding met natuurlijke peilfluctuaties.
- De zwak gebufferde vennen, heideplassen en Pingoruines op de flanken van dekzandplateaus of op stuwwallen in de heidelandschappen van de hogere zandgronden zijn duidelijk herkenbaar en in ecologisch opzicht hersteld.
- Herstel van gradiënten en het mozaïek van open en gesloten. Voor het herstellen van geleidelijke overgangen zoals van (matig) voedselrijk naar voedselarm, van zuur naar basisch, van nat naar droger, is vaak een uitgekiende inrichting nodig.
- De watersystemen zijn in dit landschapstype van cruciaal belang echter gevoelig voor veranderingen in de hydrologie en vaak verloopt de successie sneller vanwege de aanvoer van voedingsstoffen via het inlaatwater.
- De toegankelijkheid van de gebieden beperkt zich tot een aangelegde infrastructuur met knuppelpaden of verhoogde terreindelen met voldoende keuzemogelijkheden voor de recreant.



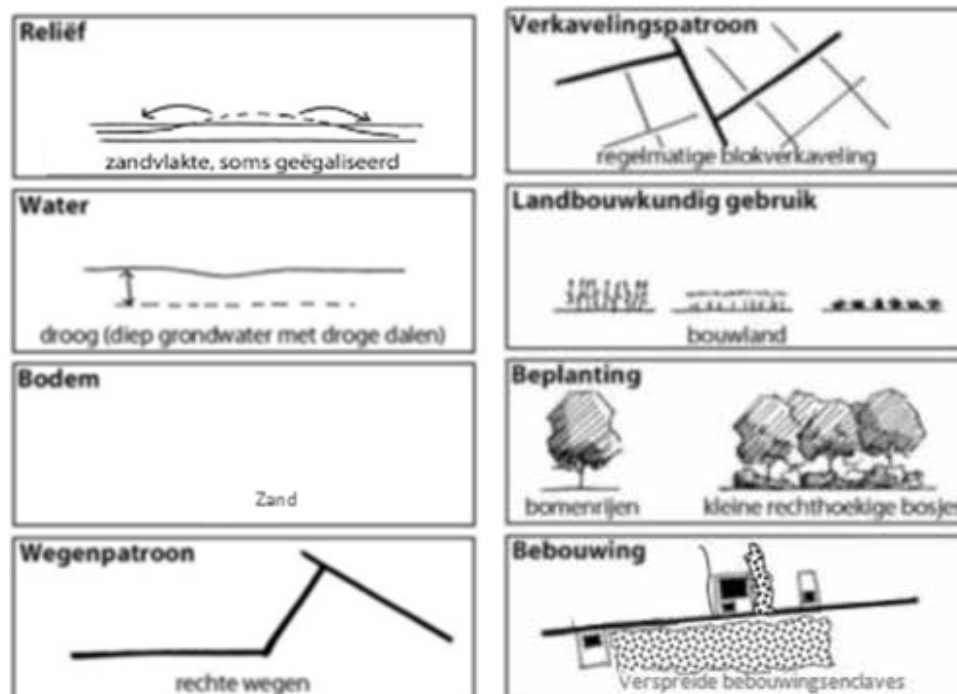
G. Landschapskamers

Huidige verschijningsvorm:

- Solitaire, kleinschalige omsloten landschappelijke ruimte met gebiedsvreemde bebouwing.
- Hooilandjes, graanakkertjes.
- Grote variatie met hoge natuurwaarde.
- Overgangsgebieden naar vennen.

Beschrijving van het streefbeeld:

- De kleinschaligheid is bewaard, door gericht beheer op houtkanten en landschapselementen en daar waar mogelijk hersteld.
- De kleinschalige boerderij complexen vervullen een omgeving gerelateerde functie mogelijk gerelateerd aan de toeristisch recreatieve functie.
- De open kamers worden gebruikt als graanakkertjes of kleinschalige graslandjes.
- De gradiënten en het mozaïek van open en gesloten alsook de doorzichten naar het achterland zijn volledig hersteld.
- De houtwallen worden met hakhoutbeheer in stand gehouden in maatwerk met respect voor cultuurhistorische waarden.
- Behoud en herstel oude werk- en kerkenpaden met royale extensief onderhouden, kruiden- en bloemrijke berm en als onderdeel van het recreatief netwerk.



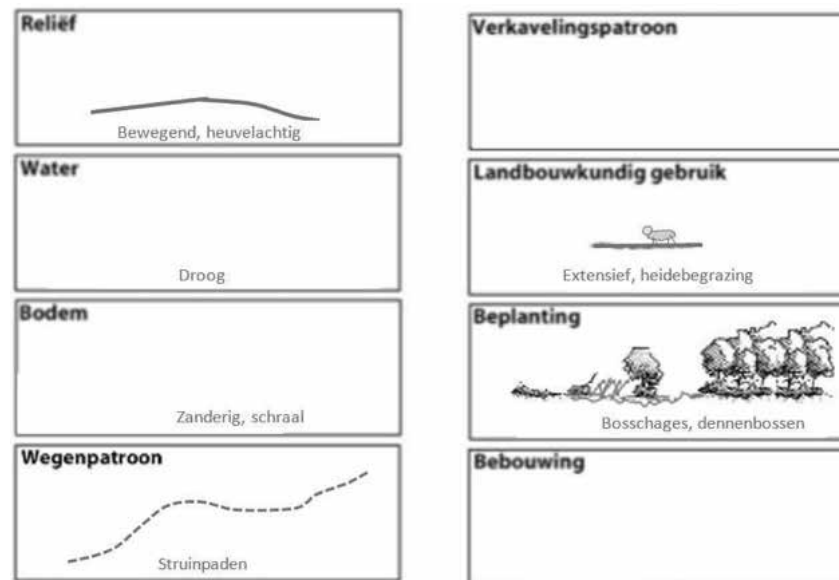
H. Heide- en stuifzandgebieden

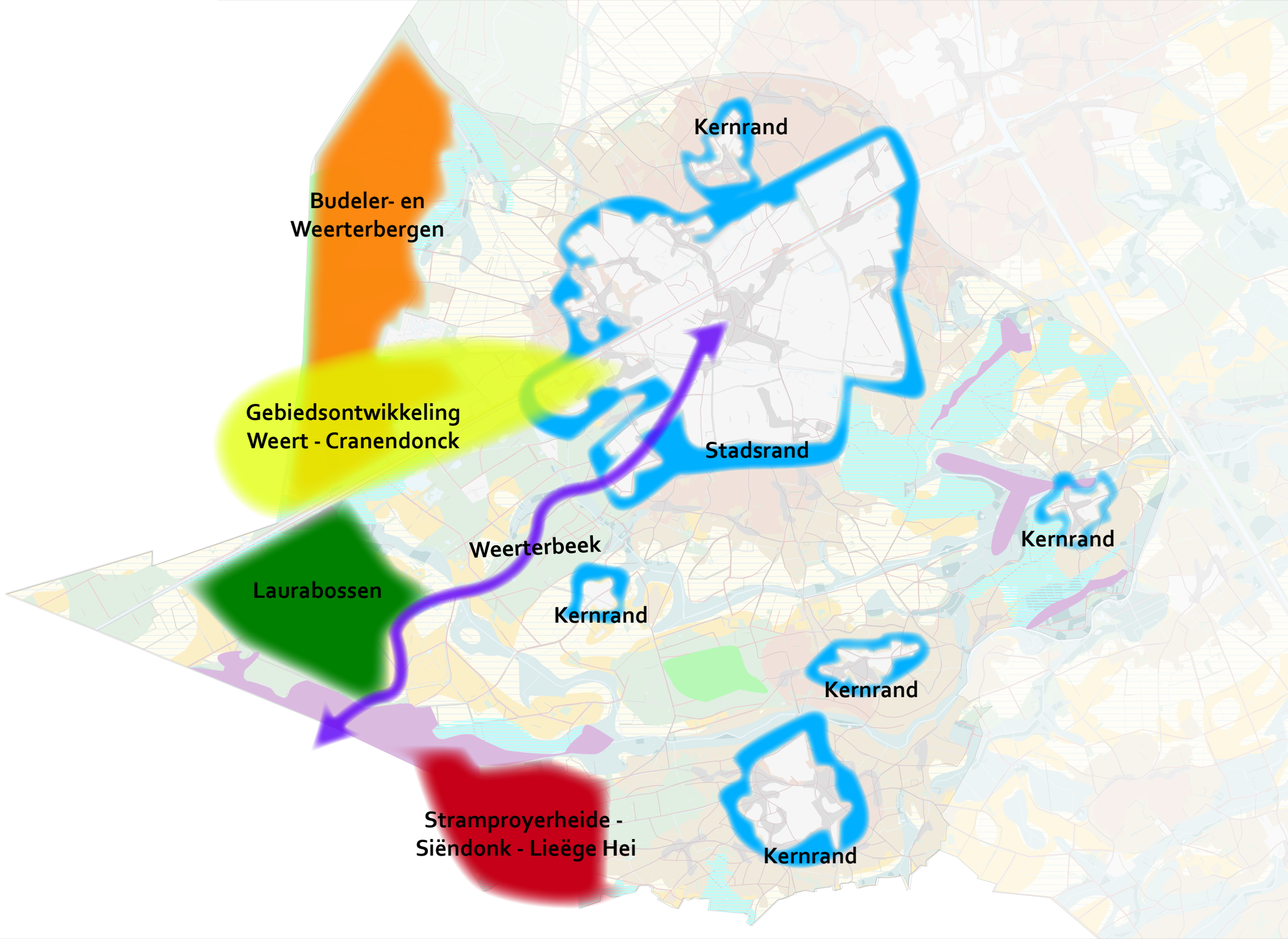
Huidige verschijningsvorm:

- Bewegende duinen, rul, een enkele boomgroep.
- Heide, Brem, mosvegetatie.
- Hoge cultuurhistorische waarden.

Beschrijving van het streefbeeld:

- De openheid van de stuifzand- en heidegronden wordt met gericht beheer in stand gehouden worden. Verbossing en vergrassing tegengaan.
- De afwisseling tussen open zandvlaktes, heide en dennenbossen met een ruime maat, zorgen voor behoud en in stand houden van unieke natuurwaarden.
- De solitair liggende stuifduinen zijn met elkaar verbonden door onverharde (zand)paden of droge verbindingen.
- Gestreefd wordt naar behoud en herstel van de natuurlijke, landschappelijke, culturele en archeologische unieke waarden van het gebied, zoals de urnenvelden.
- De inzet van grazers en een afgestemd, menselijk, maatwerkbeheer dragen positief bij aan het deels open houden en verbijzonderen van dit landschapstype.
- Door frequent militair gebruik en beheersmatig ingrijpen worden grote stuifzandcomplexen open gehouden.
- Uitdrukkelijk wordt gestreefd naar een afwisselend open en dicht landschap met de nadruk op heide- en stuifzandontwikkeling.
- Recreatief beperkt ontsloten, ideaal voor wandelen, fietsen, mennen en paardrijden.
- Verbonden door (recreatieve) routes of verbindingzones als ecologische dragers in het landschap.
- Binnen dit landschap wordt bij voorkeur geen nieuwe (verharde) infrastructuur aangelegd.





**Budeler- en
Weerterbergen**

**Gebiedsontwikkeling
Weert - Cranendonck**

Laurabossen

**Stramproyerheide -
Siëndonk - Lieëge Hei**

Kernrand

Stadsrand

Weerterbeek

Kernrand

Kernrand

Kernrand

Kernrand

3.2. Streefbeelden per deelgebied

3.2.1 Stadsrand en kernrandzones

De stadsrandzone aan de zuidrand van de stedelijke kern van Weert is een gebied waar de barrièrewerking van de ringbaan het meest nadrukkelijk aanwezig is. De overige stadsrandzones zijn veelal naar binnen gekeerd, afgeschermd door een geluidswal of scherm. Rondom de dorpskernen speelt barrièrewerking niet en gaat de bebouwde kern geleidelijker over in het kleinschalige cultuurlandschap. Aan de stadsrand zuid komen verschillende landschapstypen met een bijzondere cultuurhistorische waarde samen en vormen het recreatief uitloopgebied voor de bewoners van de stedelijk kern. Hier is ruimte voor kleinere, aan de stadsrand gerelateerde ontwikkelingen zoals (ruiter)sport, kleinschalige vormen van verblijfsrecreatie, zoals een theeschenkerij en/of beeldentuin. Bij de randzones rond de kernen vormen de veldwegen, de kerkepadjes en ommetjes een fijnmazig netwerk als uitloopstructuur.

Huidige verschijningsvorm:

- Deels verrommeld, relatief open gebied.
- Weilanden en kleinschalige akkers.
- Beperkte natuur- en belevingswaarde.

Beschrijving van het streefbeeld:

- De stadsrandzone en kernrandzones vormen een parkachtig kleinschalig agrarisch landschap als zachte overgang tussen stad en land.
- De stadsrand zone zuid vormt de groene zoom als fruittuin van de stad Weert, met fruitboomgaarden, ruimte voor stadslandbouw, pluk- en gebruikstuinen, scharrelgroen, speel en ontdeknatuur.
- De inrichting van een feest- en herdenkingsbos, speelbos en paden naar de natuur zorgen voor een grotere toegankelijkheid en gebruikswaarde van deze zoom.
- De relatie stad en land is verbeterd door het verdunnen van de bebouwingsrand in Keent en Moesel met doorzichten naar de Dijkerakker en het optimaal verknopen van langzaam verkeersroutes tussen de Dijkerakker en de wijken.
- De randzones functioneren als groen-blauwe zone rond de stad en kernen voor de opvang en buffering van regenwater. Deze bufferzones zijn natuurlijk ingericht en voorzien van belevingspaden.
- De groene zoom is ingericht met bloemenweides, extensief beheer, ruimte voor de ontwikkeling van bloeiende en boeiende natuur.

- Met nadruk wordt hier een alliantie aangegaan met wijken, dorpen, particulieren en verenigingen voor inrichting en beheer.
- Een goed ontsloten gebied voor recreatief en functioneel fietsverkeer aansluitend aan het netwerk naar het buitengebied van Weert.
- Het gebied is voorzien van vele rust en belevingspunten als recreatief en ontspanningsgebied.

3.2.2. Budeler en Weerterbergen

De militaire oefenterreinen Budeler en Weerterbergen zijn gelegen tussen Budel en Weert, op de grens van de gemeenten Cranendonck en Weert en daarmee op de grens van de provincies Noord-Brabant en Limburg. De oefenterreinen zijn, zoals veel oefenterreinen, oorspronkelijk op woeste gronden gesitueerd omdat daar nauwelijks ander gebruik was. Vaak waren dit ook grensgebieden. Aan het einde van de negentiende eeuw vestigde zich in dit gebied een zinkfabriek welke oorspronkelijk uit België kwam. Eén van de redenen om zich hier te vestigen was de leegheid van het gebied en het gebrek aan economische ontwikkeling. De relatief afgelegen ligging en de ongeschiktheid voor landbouw heeft het gebied gevrijwaard van agrarische ontwikkeling. Daardoor ontstonden kansen voor behoud en ontwikkeling van natuurwaarden. Deze natuurwaarden zijn nu dusdanig groot in vergelijking met de rest van Nederland en Vlaanderen dat grote delen van het gebied een status hebben gekregen als beschermd gebied, Natura 2000. In dit gebied is de meest opzienbarende archeologische vindplaats van Weert te vinden, het urnenveld Boshoverheide. Met een omvang van in totaal 30 hectare en ca. 900 grafheuvels is dit het grootste urnenveld in Noordwest-Europa.

Huidige verschijningsvorm:

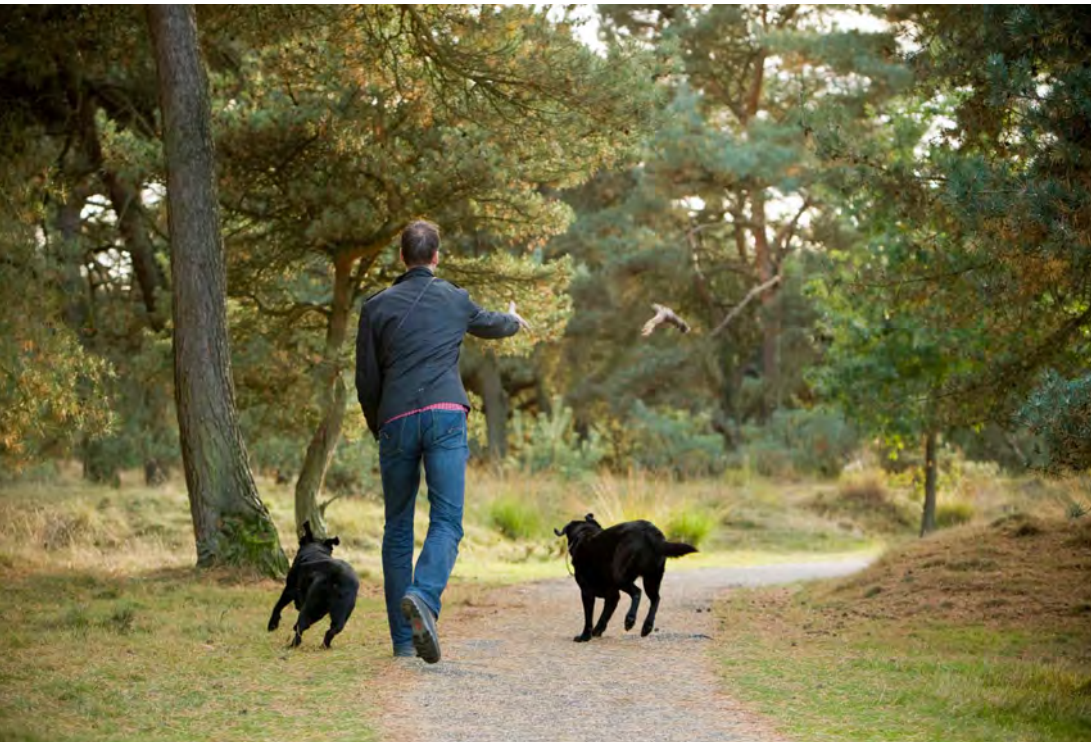
- Schrale naaldbossen met ondergroei van gras.
- Dynamische stuifzandruggen.
- Droog van karakter met deels open heide vlakten.

Beschrijving van het streefbeeld:

- Gestreefd wordt naar behoud en herstel van de natuurlijke, landschappelijke, culturele en archeologische unieke waarden van het gebied.
- Verbossing wordt teruggedrongen door verder gaande militair gebruik en gerichte beheermaatregelen.
- Stuifduinen worden open en dynamisch gehouden door het terugdringen van bodembegroeiing.
- Het beheer wordt volledig door Defensie uitgevoerd op basis van

het Beheerplan Natura 2000 Budeler- en Weerterbergen.

- De urnenvelden worden boomvrij gehouden (afzetten opslag), wordt de grasvegetatie op de graven gemaaid en worden al te rigoureuze ingravingen van konijnen in de grafheuvels weer hersteld. Verder mogen geen activiteiten worden ondernomen die het monument schade kunnen berokkenen.
- Recreatief goed ontsloten, voornamelijk in de randen voor wandelen, mennen en paardrijden, voor zover met het militair gebruik van dit gebied te verenigen was.
- De ontsluiting van het urnenveld Boshoverheide is verbeterd en waar mogelijk met respect voor de omgeving uitgebreid.
- De defensiedijk als onderdeel van de Peelraamstelling is zichtbaar aanwezig in het landschap.
- De recreatieve verbinding doorheen Loozerheide met Cranendonck is gerealiseerd.



3.2.3. Laurabossen

De Laurabossen is van oudsher een productiebos voor de mijnbouw. Voor deze periode was deze omgeving voornamelijk een heide- en stuifzandgebied. Vanaf 1900 werd er naaldbout aangeplant ten behoeve van de productie van mijnhout. Dit werd gebruikt door de Zuid- Limburgse mijnmaatschappij Laura en Vereniging, vandaar de naam die het boscomplex kreeg. In 1962 werden de laatste percelen met bomen ten behoeve van de mijnbouw aangeplant.

Huidige verschijningsvorm:

- Grotendeels schrale productiebossen met ondergroei van gras en heide.
- Monotoon bos reeds met delen omgevormd naar gevarieerd bos.
- Droog van karakter met deels openheide vlakten.
- Uitgebreid recreatief netwerk uitgerold.

Beschrijving van het streefbeeld:

- Bij de omvorming van de voormalige productiebossen naar een gevarieerde deels open bosstructuur, zal gedeeltelijk het beeld van productiebos als herinnering aan de mijnbouw nog zichtbaar blijven.
- Stuifduinen wordt dynamisch gehouden door het terugdringen van bodembegroeiing, de heide vegetatie wordt in stand gehouden.
- Open corridors worden gecreëerd voor meer gradiënt, waardoor ecologisch interessanter.
- De Laurabossen zijn in erfpacht gegeven bij Natuurmonumenten.
- De inzet van grazers en een afgestemd, menselijk, maatwerkbeheer dragen positief bij aan het deels open houden en verbijzonderen van dit landschapstype.
- Uitdrukkelijk wordt gestreefd naar een afwisselend kleinschalig open en dicht landschap.
- De omvorming van productiebos naar gevarieerd bos is gedeeltelijk doorgevoerd met behoud en in stand houden van het mijnverleden en het feest- en herdenkingsbos.
- De grazige onderbegroeiing leent zich uitermate voor extensief (agrarisch) natuurbeheer, met aangepaste locatie specifieke beheer methode met aanvullende recreatieve functie .
- Recreatief goed ontsloten grensoverschrijdend netwerk, ideaal voor wandelen fietsen en paard. Er is voldoende keuze mogelijkheid voor de recreant .
- Binnen dit landschap wordt bij voorkeur geen nieuwe (verharde) infrastructuur aangelegd.

3.2.4. Stramproyerheide – Siendonk- Lieg Hei

De Stramproyerheide en omgeving Siendonk is een gebied waar cultuurhistorie zichtbaar aanwezig is in het landschap en in de verhalen van de bewoners. Het landschap typeert zich als een landschap waar diverse landschapstypen zich door de tijd met elkaar vermengd hebben tot gebied met hoge (cultuur) historische waarde. Het kleinschalige drassige landschap aan de landsgrens kent een geleidelijke overgang richting Stramproyerheide met verspreid liggende heiderelicten. In de rand van de bossen en in overgang naar de drassige en vaak moerassige broeklanden maar ook naar de heidevelden ontstonden solitaire boerderijtjes. Deze omgeving typeert zich verder in een geschiedenis vervlochten met een oorlogsverleden. Getuige hiervan zijn onder andere de Bocholtergrave.

Huidige verschijningsvorm:

- Drassige nat grasland tot droge heide en schrale bossen.
- Vele restanten van landschapselementen en historische relictten aanwezig.

Beschrijving van het streefbeeld:

- De kleinschaligheid van het landschap is hersteld, landschapselementen zijn versterkt en onderhouden.
- Aanwezige bossen zijn gevarieerd van kleinschalige productiebossen tot gemengde loof-naaldbossen.
- De sterke afwisseling van de diverse landschapstypen – gradienten zijn duidelijk zichtbaar.
- De heidevlaktes worden door maatwerkbeheer met vrijwilligers of door gerichte begrazing met grazers onderhouden.
- De natte graslanden worden ingezet voor extensief beheer door grote grazers.
- De verspreid liggende graslandjes en graanakkertjes lenen zich uitermate voor extensief (agrarisch) natuurbeheer, met aangepaste locatie specifieke beheer methode met aanvullende recreatieve functie.
- Recreatief goed ontsloten grensoverschrijdend netwerk, ideaal voor wandelen fietsen en paard.
- Historische sites zijn zichtbaar aanwezig in het landschap, leesbaar en recreatief ontsloten.
- Binnen dit landschap wordt bij voorkeur geen nieuwe (verharde) infrastructuur aangelegd.

3.2.5. Weerterbeek

De Weerterbeek (de A, Boshoverbeek of Bocholterbeek) is een oude opgeleide/gegraven beek die zorgde voor de watervoorziening van de

grachten van Weert en van het kasteel op de Biest. De beek was ook bedoeld voor de watervoorziening van de leerlooierijen en de (blauw) ververs. Toen in 1824 de Zuid-Willemsvaart werd aangelegd, verloor de Weerterbeek haar functie omdat er een andere watervoorziening hiervoor in de plaats kwam. Van de Weerterbeek zijn in Weert nog stukken waar water stroomt, vooral rond de IJzeren Man en Kruispeelweg. De Weerterbeek tekent zich op enkele plekken in het landschap af door haar verhoogde ligging ten opzichte van de omgeving. Deze verschijningsvorm komt doordat het water vanuit België door de laaggelegen moerassen van het Wijffelterbroek en Kettingdijk gebracht moest worden.

Huidige verschijningsvorm:

- Deels nog herkenbaar en zichtbare waterloop, deels verloren gegaan door ruilverkavelingen en agrarische bedrijfsvoering.

Beschrijving van het streefbeeld:

- De waterloop is in het landschap weer herkenbaar door gedeeltelijk herstel, gedeeltelijk door nieuwe landschapsstructuren of informatievoorziening.
- De waterloop is beleefbaar door informatievoorziening, inrichten van uitzichtpunten nabij het oorspronkelijke tracé en door recreatieve ontsluiting.
- Herstellen van het aquaduct, op de kruising van de Grenslossing en de Weertbeek.
- De beekloop is, daar waar nog intact, opgeschoond en voorzien van een onderhoudspad dat als recreatieve routestructuur kan functioneren.
- Aanvullende voorzieningen in het recreatieve netwerk tussen de het centrum van Weert en het hart van het natuurgebied Kettingdijk en Wijffelterbroek is vervolledigd.

3.2.6. Gebiedsontwikkeling Weert-Cranendonck

Op 23 oktober 2015 is een intentieovereenkomst tussen twaalf partijen actief in het gebied rondom Loozerheide, Nyrstar en KMS-terreinen ondertekend. Deze intentie maakt een verdere samenwerking mogelijk tussen de beide gemeenten, ondernemers en terreinbeheerders met als vertrekpunt de verdere ontwikkeling van het grenspark Kempen~Broek en het doel om bestaande ontwikkelingen en initiatieven integraal te verbinden. Van belang is het om de strategische projecten, bepalend voor de vitaliteit van de gemeente (werkgelegenheid, ondernemersperspectief, toerisme, onderwijs) en de verbinding met de regio te concretiseren en

te realiseren.

Beschrijving van het streefbeeld:

- De multimodale binnenvaart nabij de Kempenweg (Nyrstar). De gemeente Weert ontwikkelt samen met Cranendonck een overslaghaven aan de Zuid-Willemsvaart. Het gaat om een 'trimodale terminal', een overslagstation voor schepen, treinen en wegtransportmiddelen. Op die manier wordt vervoer over de weg zoveel mogelijk vervangen door spoor- of watertransport.
- Het verbinden van het te ontwikkelen Duurzaam Industriepark Cranendonck met zijn (groene) omgeving. Het nieuwe duurzame bedrijventerrein wordt tegen Natura2000-gebied gerealiseerd. Door deze ontwikkeling wordt de werkgelegenheid voor de toekomst verzekerd en wordt een impuls voor andere ontwikkelingen in de omgeving en een versterking van de relatie met Brainport gezorgd. Deze ontwikkeling levert een bijdrage in het biodiversiteitsbeleid van de EU via deelname aan Interreg V, Vlaanderen-Nederland.
- Het realiseren van een ecologische en recreatieve verbinding over de Zuid- Willemsvaart en de Kempenweg. Het recreatief routenetwerk in dit gebied kan verder ontwikkeld worden en aansluiten op bestaande netwerken en toegangspunten zoals het bezoekerscentrum Budel-Dorplein. Hierbij wordt de rode draad gevormd door de verbinding tussen cultuurhistorie, natuur en duurzame economie. Door de aanleg van een ecologische verbinding ont-

staat er een groter natuurgebied. Dat past bij het streven van het Kempen~Broek en Natuurmonumenten om grote aaneengesloten natuurgebieden te creëren. Daarmee neemt de kans op financiering door deze shareholders toe. Door de aanleg van een recreatieve verbinding ontstaat er een groter 'uitloopgebied' en ontstaan er kansen voor het verbinden van bestaande en te ontwikkelen recreatieve routes.

- Het optimaliseren van de (recreatieve) weg- en waterinfrastructuur. In het gebied liggen kansen voor het verbinden van de recreatieve hotspots en in het betrekken van Cranendoncks gebied alsook het gebied rondom de golfbaan. Ook routes naar België zijn aantrekkelijk. Innovatieve samenwerking tussen ondernemers, onderwijsinstellingen en terreinbeheerders via Kempen~Broek. Het optimaliseren van routes en netwerken in het algemeen, zowel voor recreatie als economische mobiliteit. Omdat de economische ontwikkeling van de regio traditioneel sterk op de mobiliteitsnetwerken leunt, is ook de economische vitaliteit van de regio niet langer vanzelfsprekend. De Zuid-Willemsvaart biedt kansen voor versterking van de recreatieve mogelijkheden, zoals een recreatieve verbinding tussen de hoofdtoegangspoorten van Kempen~Broek en Nationaal park Hoge Kempen (B).



3.3. Relaties met andere beleidsterreinen

De Natuur- en landschapsvisie is een kader dat gebruikt wordt bij ruimtelijke ontwikkelingen. Ruimtelijke ontwikkelingen kunnen agrarisch, woningbouw, windmolens, toeristische voorzieningen en recreatief medegebruik, etc van aard zijn. Bij de afweging of een ontwikkeling gewenst is, worden diverse aspecten betrokken zoals milieu, verkeer, economie. Voor het aspect natuur & landschap wordt de input geleverd door de Natuur- en landschapsvisie.

Ruimtelijke en maatschappelijke ontwikkelingen kunnen een grote impact hebben op de natuur en het landschap.

In deze paragraaf worden enkele thema's benoemd en de relatie gelegd tussen diverse thema's en het landschap. Het is wenselijk om vroegtijdig de aandachtspunten vanuit het landschap aan te geven zodat bij ontwikkelingen vanaf het begin zoveel als mogelijk rekening gehouden kan worden met de landschappelijke kwaliteit.

3.3.1. Klimaatverandering

Klimaatverandering is een steeds zichtbaarder probleem en vraagt om een vernieuwde strategie voor het omgaan met water. Door toenemende verstedelijking, intensiever landgebruik en merkbare klimatologische veranderingen zijn in de toekomst grote problemen te verwachten. Deze problemen manifesteren zich zowel op gebied van hitte, watertekort als wateroverlast door hevige neerslag. Door het grote aandeel verharding en het volbouwen zijn deze verstedelijkte omgevingen gevoelig voor wateroverlast. Tegelijk wordt door deze sterke verstedelijking de grondwatervoorraad in de hoger gelegen gebieden onvoldoende gevoed met nefaste effecten voor lager gelegen en benedenstroomse gebieden. Gelet op de te verwachten klimaatverandering waarin de zomers vaker droger en warmer zullen worden, zullen er ruimere klimaatvoorzieningen in en rondom het stedelijk gebied, het buitengebied en de natuurgebieden ingericht worden. Hierbij wordt gedacht aan klimaatbuffers die gelijktijdig meerdere functies kunnen vervullen, zoals bv. de koppeling tussen waterbuffering en het vergroten van de recreatieve beleving van de stad, het beperken van hittestress in de stad door vasthouden en toepassing van water, forse uitbreiding van bomen etc. Daarmee draagt water bij aan de leefbaarheid en de levendigheid van stad.

Het is van groot belang dat de stedelijke omgeving in een hoger tempo gaat anticiperen op de klimaatverandering. Het huidig tempo in de aanpassing van het riool en het beschikbaar budget is ontoereikend voor de snelheid waarmee ingegrepen dient te worden. Dit vergt een andere strategie, een strategie van denken over sectorale belangen waarbij groen, grijs en blauw samen werken om meer water op te vangen in de

stedelijke omgeving. Deze samenwerking biedt kansen om als gevolg van deze problematiek het gemeentelijke groenbeheer een kwaliteitsimpuls te geven en grotere delen van de stedelijke kern versneld af te koppelen. Om de doelstelling voor bescherming van natuur- en landbouwgebieden te behalen moet de lokale oppervlakte- en grondwaterhuishouding hersteld worden. Dit is mogelijk door de aanleg van groen-blauwe zones met waterberging in en rondom stedelijk gebied en in beekdalen. Dit vergt voldoende veerkracht van het landschap en kan tegelijk een meerwaarde betekenen voor recreatieve beleving. In het buitengebied kan de ombouw naar en de aanleg van peilgestuurde drainage een bijdrage leveren aan het klimaatbestendig maken van de landbouwgebieden. Het gemeentelijk beleid moet er op gericht zijn dat er minder (gesloten) verharding toegepast wordt. Particulieren moeten gestimuleerd worden om hetzelfde te doen. Tegengaan van de verstening van de stedelijke omgeving. Dit is vooral een opgave van communicatie en sensibilisering. Water moet meer zichtbaar worden in de stedelijke en de woonomgevingen, in tuinen. In de stad moet meer zichtbaar water komen zoals in de Stadssingels. Deze kunnen ingericht worden als buffers en tegelijk verkoeling bezorgen. In het landschap zal de buffercapaciteit nog vergroot moeten worden door een optimalisatie voor de hermeandering van de beken en het monitoren van drainagesystemen.



3.3.2. Duurzame energieopwekking

Duurzame energie opwekken is het meest lonend en grootschalig mogelijk in Weert met zonnepanelen en windenergie. WKO is ook een veelgebruikte toepassing, maar heeft vooral impact op de ondergrond en is gekoppeld aan woningen en bedrijven. Energie uit waterkracht en bermmaaisel leveren relatief minder energie op en zijn beperkter toepasbaar. Zonnepanelen kunnen zonder vergunning neergelegd worden op (platte en schuine) daken en met een vergunning op de grond. Voor windenergie is er altijd een vergunning nodig. Zonnepanelen op de grond en windenergie zijn duidelijk zichtbaar en hebben visuele impact op de omgeving. Onze visie bekeken vanuit het landschap ten aanzien van het toepassen van beide technologieën is als volgt:

Zonne-energie:

Zonnepanelen zijn vanuit de structuurvisie Weert 2025 toegestaan op daken en bedrijventerreinen. Hoofdambitie moet zijn om vooral daken van particulieren, bedrijven en van de overheid vol te leggen met zonnepanelen. Dit moet zoveel mogelijk actief worden gestimuleerd. Primair is het stedelijk gebied de plek waar zonnepanelen op de grond zijn toegestaan. Op bedrijventerreinen kan het een mooie (tijdelijke) invulling zijn, om opbrengsten te genereren, bij leegstand. Sportvelden horen in principe nog bij het stedelijk gebied. Ook kan meervoudig ruimtegebruik een toepassing zijn, waarbij een koppeling wordt gelegd met bestaande infrastructuur of nutsvoorzieningen.



De stadsrandzones in Weert zijn echter voornamelijk de oude cultuurlandschappen, welke kleinschalig en cultuurhistorisch waardevol zijn. Hier liggen al opgaven om de kleinschalige landschapselementen te herstellen. Daarmee is in principe stadsrand in Weert niet kansrijk voor zonnepanelen op de grond.

Windenergie:

De gemeente Weert wil in 2050 energieneutraal zijn. Windenergie is absoluut noodzakelijk om dit doel te bereiken. Dit is niet vanzelfsprekend. Windenergie is samen met zonne-energie noodzakelijk om aan de landelijke doelstellingen van gebruikte hernieuwbare energie te voldoen (14% in 2020) als ook om te voldoen aan gemeentelijke duurzame doelstellingen.

Het toepassen van windenergie heeft een grote ruimtelijke en visuele impact en zal een zorgvuldige afweging kennen. Gelet op de wettelijke beperkingen (geluid t.o.v. woningen en overige uitsluitingen, waaronder straalverbindingen), valt een groot deel van het grondgebied van Weert voor windmolens.

De functiecombinatie van natuur en windturbines is, bekeken vanuit

fauna-overwegingen, zeker niet onmogelijk. De functiecombinatie natuur en windturbines wordt ook geregeld gevoerd vanuit landschapsbeleving. Ongerepte natuur vertegenwoordigt ook een hoge landschappelijke waarde.

Natuur, uitgezonderd Natura-2000, vormt daarom geen harde uitsluiting, maar is afhankelijk van de beschermde soorten of habitat en de landschappelijke waarde die het vertegenwoordigt.

Per locatie moet een specifieke locatiestudie aantonen of windmolens zijn toegestaan. Bij voorkeur worden windmolens gerealiseerd gekoppeld aan grotere structuren zoals bijvoorbeeld de snelweg A2. Draagvlak van bewoners en betrokken partijen is zeer belangrijk bij deze grootschalige ruimtelijke projecten.

3.3.3. Toerisme & recreatie in relatie tot het landschap

Weert, "Groenste regio van de wereld" rijkelijk omringd met een zeer gevarieerd en aantrekkelijk buitengebied met veel bos- en natuurgebieden die goed ontsloten zijn met recreatieve routenetwerken. Deze ingrediënten maken dat de kwaliteit van het landschap van Weert een belangrijk uithangbord is op toeristisch recreatief vlak.

Het landschap vormt een bovenregionale functie als belangrijke verbindende schakel in het grenspark Kempen~Broek. Leidraad hierin het verbinden van natuur met natuur en de mensen met natuur. Hiermee maakt zij een prominent onderdeel uit van het toeristisch-recreatieve product Weert. Daarmee is meteen de zorg voor de kwaliteit, herkenbaarheid en kennis van het landschap als essentieel onderdeel benoemd.

Naast het fysieke en beleefbare landschap herbergt het landschap van Weert een enorme schat aan cultuurhistorisch erfgoed en beeldverhaal. Het landschap van Weert kent vele gezichten en landschappelijke restanten van een bevlogen geschiedenis van veldslagen, oorlogen en grensdisputen. De belangstelling voor het culturele erfgoed weerspiegelt zich in de behoefte om in een authentieke historische ambiance te tafelen, logeren, feesten of vergaderen. Vooral bij de welgestelde en hoog opgeleide cultuurtoeristen verschuift de vraag van grootschalige en uniforme naar kleinschalige en unieke accommodaties met een hoge belevingswaarde, persoonlijk gastheerschap en streekeigen gerechten en drank.

Verder is de kleinschaligheid en het onontdekt karakter van grote delen van het landschap van Weert gunstig voor de verdere ontwikkeling van extensieve recreatie. Als leidraad voor duurzaam toerisme dient het streven naar kwalitatieve voorzieningen, dat wordt gekenmerkt door een balans tussen het aantrekken van toerisme als bron van werk en inkomen enerzijds en het beschermen van cultuur, leefklimaat en woonomgeving van de gastbevolking anderzijds.

Een keten van goed ontsloten, natuurrijke gebieden zorgt o.a. voor recreatieve mogelijkheden in de directe omgeving van vele mensen en voor een aangename werk- en woonomgeving wat rechtstreeks en onrechtstreeks een bijdrage levert aan de gezondheid en het welzijn van de bewoners. In de stedelijke omgeving stimuleert het bovendien de bewustwording van welzijnswaarde van het omliggende buitengebied met unieke belevingsmogelijkheden.

Van groot toeristisch recreatief belang is deze troeven beter in kaart te brengen en beleefbaar te maken. Om het landschap toeristisch recreatief beter te benutten moeten de uitgangspunten en kernkwaliteiten in orde zijn. Dit doen we door te kiezen voor beïnvloedingscirkels, dicht bij de

kernen en het gebied in de omgeving van de Ijzerman en hazeheuvel intensiever gebruik, verder van de kernen extensiever recreatief gebruik. In deze gebieden zijn rust, stilte en ruimte de belangrijkste troeven. Het landschap is vooral om van te genieten, in te ontspannen en om er van te proeven.

***Het genieten:** een landschap vol verwondering, bijzondere natuur, bloeiende akkerranden en bermen en beleefbare cultuurhistorie. Het landschap van Weert is van en voor iedereen die wil genieten van de natuurlijke pracht. Daarom is het belangrijk te blijven investeren in de landschappelijke kwaliteit. Niet alleen voor de recreatieve economie maar vooral voor onze eigen burgers.*

***De ontspanning:** Voor vele mensen is fietsen, wandelen of andere vormen van recreatie in de natuur of buitengebied de ultieme vorm van ontspanning. Hiervoor moet het landschap goed bereikbaar zijn voor alle vormen van recreatie. Paden en routes zijn met elkaar verbonden tot een fijnmazig netwerk door alle landschapstypen, voorbij bijzondere parels en met alle vormen van cultuurhistorische waarden. De natuur en bosgebieden moeten weer een speeltuin zijn voor onze kinderen.*

***Het proeven:** Het landschap van Weert staat ten dienste van de productie van voedsel. Het hedendaags landschapsbeeld wordt bepaald door grote agrarische bedrijven. Bedrijven en akkerlanden gericht op kostenefficiëntie en productieverhoging. De stijgende vraag naar lokale streekproducten is een belangrijke trend die het landschapsbeeld kan beschermen en deels herstellen. Transformatie naar kleinschalige en ecologische productie voor regionale gastronomie (hoogstam, vlaai) gekoppeld aan instandhouding van karakteristieke landschapselementen vooral in het kleinschalige landschap dient gestimuleerd te worden.*

3.3.4. Agrarische bedrijfsvoering in relatie tot het landschap

Belangstelling voor het landbouwlanschap is van alle tijden en komt onder meer tot uiting in de landschapsschilderkunst sinds de late Middeleeuwen. Deze aandacht is voor zorg, beleving en ontspanning is nu nog steeds aanwezig, al is het agrarisch landschap sterk veranderd. De verandering die het meest zichtbaar werd sinds de jaren 70-80 heeft grote impact gehad op het landschap. Veel landschappelijke kwaliteiten vervaagden, stallen werden groter, het vee verdween uit het landschap. Deze evolutie gaat gepaard met een grotere maatschappelijke behoefte voor duurzame en gezondere landbouw. In toenemende mate is dit landschap ook een bewust product in het teken van verbrede landbouw, hoeve- en plattelandstoerisme.

Vernieuwing, nevenberoepen en verbreding zorgen ervoor dat de landbouw zich vermengt met andere functies. Als gemeente streven we er naar de grondgebonden landbouw als drager van het landschap te behouden. Hierin bieden de kleinschalige nevenactiviteiten een potentieel voor kwaliteitsinvesteringen in het landschap.

De kleinschalige nevenontwikkelingen beïnvloeden op termijn het behoud van de landbouw als drager van de landschapskwaliteit, dit kan een positieve als negatieve invloed hebben.

Schaalvergroting en verbreding

De schaalvergroting en rationalisatie door middel van ruilverkavelingen hebben in het verleden veel schade aan het landschap aangericht: houtwallen en -singels werden opgeruimd, sloten gedempt, zandwegen en kerkenpaden verdwenen en oude boerderijen herbouwd tot moderne bedrijfscomplexen.

Het is van belang vroegtijdig met agrariërs in gesprek te gaan over de behoefte naar uitbreiding omdat we op deze wijze een verdere aantasting van het landschap kunnen voorkomen. In de structuurvisie hebben we op de kwaliteitskaart en de kaart met beschermde stads- en dorpsgezichten aangegeven waar grootschalige ontwikkelingen ongewenst zijn.

In de overige gebieden is uitbreiding mogelijk als de er geen nadelige impact is op natuur en het woon- en leefklimaat niet onevenredig aangetast wordt.

Maatschappelijk wordt veel waarde gehecht aan het behoud van het huidige landschap. Dit zal echter niet overal houdbaar zijn, het landschap zal hierin haar veerkracht moeten tonen. Door het Gemeentelijk Kwaliteitsmenu toe te passen kunnen ontwikkelingen een versterking van het landschap opleveren en de impact verzachten.

Traditionele landbouwbedrijven zijn steeds vaker genoodzaakt om een extra inkomen met nevenactiviteiten te genereren. De nevenactiviteiten zijn vaak het opzetten alternatieve teelten of activiteiten in andere sectoren.

Door de rationalisatie van de landbouw is de kennis en kunde over landschapsbeheer vrijwel volledig verdwenen bij de agrariërs die van ouds het landschap onderhouden hebben. Er is een toenemende trend om agrariërs in te zetten in het landschaps- en natuurbeheer.

Vrijkomende agrarische bebouwing en problematiek asbestdaken. Teelt ondersteunende voorziening.

Binnen gemeente Weert neemt het aantal bedrijven in de primaire agrarische sector sterk af. Slechts 25% van de bedrijven heeft de

verdien capaciteit om een volwaardig gezinsinkomen te realiseren. De komende 20 jaar zal slechts 1/3 van het aantal agrarische bedrijven in de gemeente Weert overblijven. Hiermee komen circa 100 primaire bedrijven in de gemeente Weert leeg te staan. Met deze ontwikkeling in de agrarische sector staat het landschap voor een grote uitdaging. De toekomst van deze bedrijven kent verschillende scenario's.

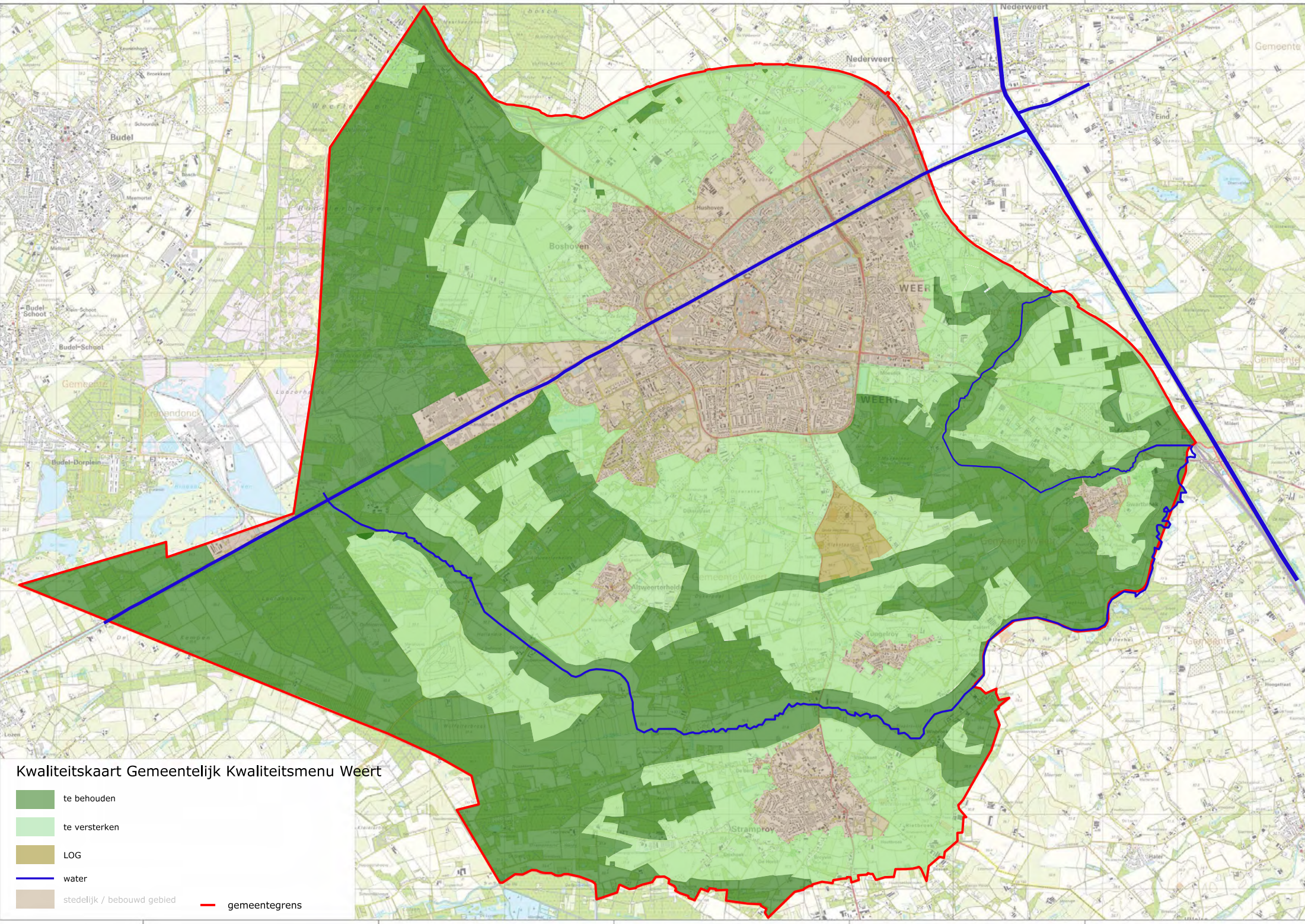
- De vrijkomende agrarische bebouwing blijft leeg staan en verloedert.
- De agrarische bebouwing wordt gesloopt en de woning wordt een plattelandswoning,
- De gebouwen krijgen deels een herbestemming voor niet-agrarische activiteiten
- De gebouwen krijgen worden overgenomen door andere agrarische ondernemers en blijven hun bestemming behouden.

Bij het grootste gedeelte van al deze gebouwen bestaat het dak uit asbesthoudende platen. Voor de asbesthoudende daken schrijft het Rijk voor dat particulieren, bedrijven en (overheids-)instellingen in 2024 aan de atmosfeer blootgestelde asbest op daken verwijderd moeten hebben. Het meeste dakoppervlak bevindt zich in de agrarische sector. Hier gaat het om relatief grote oppervlakken per object, denk aan stallen en loodsen. Door ontwikkelingen in de land- en tuinbouw sector verliezen veel (vooral agrarische) gebouwen en bouwpercelen in het buitengebied hun huidige functie of hebben die functie al verloren).

Aantrekkelijke woon- en werkomgeving

Veel bedrijven met een beperkte oppervlakte cultuurgrond zijn vaak bepalend voor het aanzien van het cultuurlandschap. Dit geldt net zozeer voor beëindigde bedrijven of woonboerderijen die vaak nog wat grond aanhouden. Erven en huiskavels liggen meestal aan recreatieve wegen, zodat ze een grote invloed hebben op de beleving van inwoners en recreanten. Kleine landbouwbedrijven en landerijen kunnen aan de ene kant het landschap een 'verrommelde' aanblik bieden, maar zij hebben ook het potentieel om juist te werken aan behoud en versterking van het landschap. Over het algemeen zijn zij minder ingesteld op rationalisatie en meer op een aantrekkelijke woon- en werkomgeving.

Landschappelijk en vanuit toeristisch-recreatief oogpunt wordt de wens geuit om het (rond)vee, in het landschap aanwezig te laten zijn. Het is een ontwikkeling van voorbije decennia dat melkveehouders hun vee meer op stal houden. De schaalvergroting en in verhouding een te beperkt areaal aan grond rondom de huiskavel maken dat de melkveehouders vaker de kiezen om het vee op stal te houden. Daarnaast spelen ook milieufactoren hierin een rol.



Kwaliteitskaart Gemeentelijk Kwaliteitsmenu Weert

- te behouden
- te versterken
- LOG
- water
- gemeentegrens
- stedelijk / bebouwd gebied

04

A: VISIE OP HOOFDLIJNEN

4. Landschapstoets.

Landschap is een verbindend element dat terugkomt bij veel beleidsterreinen. Stedenbouw, landbouw, natuur, bedrijventerreinen, energie-opwekking, verkeer, recreatie & toerisme, cultuurhistorie, etc. Het aspect (natuur-) en landschap dient dus integraal betrokken te worden bij ontwikkelingen op voorgaande beleidsterreinen. De landschapstoets is een middel om hier invulling aan te geven. Namelijk hoe kunnen voorgenomen ontwikkelingen of projecten gefaciliteerd worden om de (kern) kwaliteiten van het omringende landschap te versterken. Factoren die van invloed zijn, zijn de kansen op (co) financiering, het draagvlak, technische uitvoerbaarheid van het werk, de mogelijkheden voor grondverwerving, ruimtelijke inpassingsmogelijkheden etc.

De onderstaande toetsingscriteria vormen een handreiking om te bepalen welke ontwikkelingen op welke termijn haalbaar zijn en of het wenselijk is in de omgeving waar het initiatief zich aan dient. Zij zijn niet objectief als een rekenmodel inzetbaar maar kunnen een handreiking bieden bij het bepalen van uiteindelijk te maken keuzen.

Toetsingscriteria:

1. *RELATIE MET AMBITIE VAN BELEID*

Wat is de link tussen een ontwikkelingsrichting / project en de eerdergenoemde ambities?

Indien deze helder is en aansluit bij een ambitie en past in het beleid draagt dit bij aan de realisatiekans.

2. *SYNERGIE EN SCHAAL*

Zijn ontwikkelingen / projecten met elkaar te verbinden?

Welke onderlinge afhankelijkheden zijn er en welke schaalvoordelen zijn er te behalen? Kunnen we door koppeling van ontwikkelingen van het geheel meer maken dan de som van de afzonderlijke delen? Het kan zo

zijn dat een project een ander project "nodig heeft" om zinvol te zijn en massa te bereiken. Het effect kan belangrijk worden versterkt door een slimme combinatie van projecten in EEN plan van uitvoering. Kan een duidelijke link

ook bijdragen aan essentiële kansen op (co-) financiering dan is er zeker aanleiding de koppeling en de synergie op te zoeken

3. *LOKAAL EN REGIONAAL DENKEN EN HANDELEN*

Wat is het regionale belang (regio en buurland)?

Is een project binnen Weert ook voor de burens en de regio van betekenis en vice versa en is er meerwaarde te behalen door schaalvergroting? Kan er niet een aanmerkelijke meerwaarde worden geboekt door het opnemen van een grotere schaal?

4. *SYNERGIE MET ANDER BELEID*

Welk synergetisch effect is er met ander beleid aanwezig?

Beleid toerisme & recreatie, cultuurhistorie, agrarische bedrijfsvoering, economie, duurzaamheid, etc. Kan natuur- en landschapsverbetering bijdragen geven aan een sterke economische impuls voor stad en regio

5. *SPANNINGSBRONNEN*

Is de ontwikkeling/ het project actueel en verwacht het op korte termijn aandacht? (welke spanningsbronnen staan de gewenste ontwikkeling in de weg?)

Welke projecten en ontwikkelingen moeten op korte termijn en met voorrang opgepakt worden? Soms komen onderwerpen door actuele gebeurtenissen en incidenten onder de aandacht en is het van belang om snel tot oplossingen te komen. Denk hierbij aan de discussie over de wijze van beheer van natuurgebieden en recreatief gebruik (toegankelijkheid en veiligheid) van deze gebieden. Ook is het van belang om snel te handelen als er in de gemeente majeure projecten uitgevoerd worden door derden die impact hebben op het landschap.

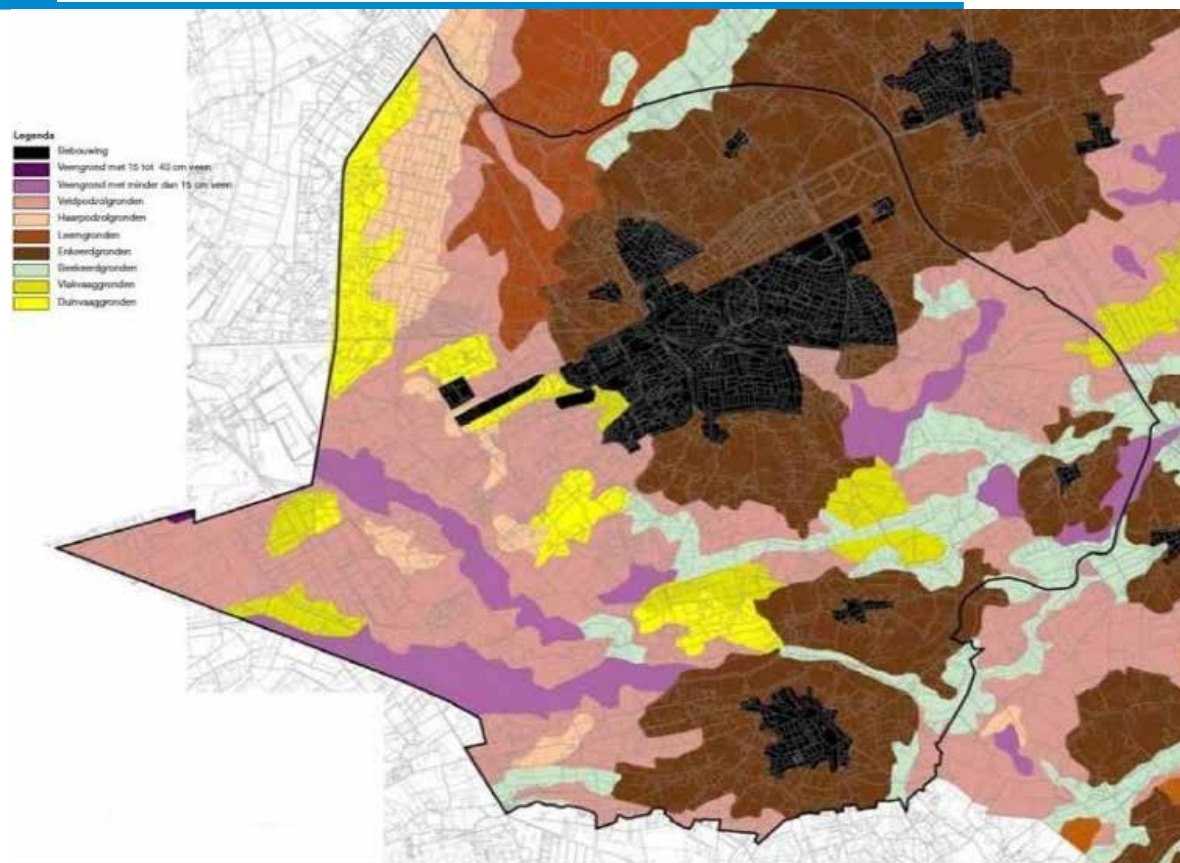
DEEL B : Achtergrond en beschrijving

1. Het fundament van het Weerter landschap.

1.1. Aardkundige waarden

Het landschap van Weert bevindt zich in de Roerdalslenk, een dalend gebied tussen de Peelrandbreuk en het Peel Blok in het oosten en de Feldbissbreuk en het Kempen Blok in het westen. De Roerdalslenk heeft zich opgevuld met een 20-30 m dikke, complexe afwisseling van zand en leemlagen, hier en daar gescheiden door veen (Formatie van Boxtel). Het betreft merendeels sedimenten afgezet door de wind en (smelt)water tijdens de ijstijden.

Binnen de Roerdalslenk neemt het gebied van Weert-Nederweert een aparte plaats in. Een restant van een zeer oude gesteenteplooiing in de ondergrond zorgt mede dankzij neotektonische processen voor een relatief hoge ligging binnen de slenk, het zogenaamde "Eiland". Daardoor bevindt zich hier de waterscheiding van drie afwateringssystemen: dat van de Dommel, Aa en Tungalrooyse beek. Het eiland wordt door geen enkele natuurlijke waterloop doorsneden. De Bocholterbeek (Weertbeek of Boshoverbeek genaamd), dwars over het eiland, die destijds de grachten van het kasteel van Weert en vele brandkuilen voedde, is in zijn geheel gegraven. Door de slechte drainage wordt het oostelijke deel omsloten door uitlopers van het grote Peelmoeras met zwak gebufferde vennen (Groote Peel (Nederweert), Moeselpeel, Kootspeel, Roeventerpeel) elk met bijzondere en unieke vegetatiesoorten en landschapsgradiënten. Het landschap van Weert kent hierdoor een zeer rijke schakering van dekzandruggen en lage landduinen tot dalvormige laagtes en beekdalbodems. De natuurlijke ontwikkeling, alsmede het type en detaillering van het landschap is bepaald door de afwisselende bodemgesteldheid.



(Bodemkaart achtergrondendocument bomenbeleidsplan 2012)

1.2. Cultuurhistorische en archeologische waarden

Het 'Eiland van Weert' valt in grote lijnen samen met het gebied van de (voormalige) uitgestrekte akkercomplexen rond Weert en Nederweert.

De ontginning van woeste, oorspronkelijke natuurgronden tot cultuurlandschap heeft eeuwen geduurd. Tot in het begin van de 20ste eeuw bestond het omringende landschap uit uitgestrekte heides en 'pelen'. In de vroege prehistorie was sprake van een totaal andere situatie, want tussen en kort na de ijstijden trokken groepen jagers/verzamelaars, later de moderne mens - door een toendralandschap om te jagen op groot wild. Langzaam stegen de temperatuur en het grondwater, zodat dichte bossen en vennen ontstonden. Door de verspreid voorkomende kwelgebieden en de slechte natuurlijke afwatering werden de moerasgebieden gevormd. Veldnamen als Kruispeel, Dijkerpeel en Wijffelterbroek herinneren hier nog aan (peel of broek verwijst naar moeras).

Omwille van de voedselproductie werd de stuifzandrug geheel ontgonnen. Vanaf de Nieuwe Steentijd of Neolithicum begon de mens met landbouw en kapte en brandde bos om ruimte te maken voor de akkers. De potstalcultuur rondom de oude kernen leidde tot bolle akkers en kransakkers. Later is geleidelijk begonnen met de ontginning van de veengebieden in de overgang naar de doorstrooimmoerrassen. De ontginning door de mens bereikte een voorlopig hoogtepunt met de 'raatakkers' of Celtic fields van de Vroege IJzertijd. De relatief grote schaal van de akkercomplexen, die tientallen hectaren groot konden zijn, leidde tot bodemdegradatie en verstuiving. Hierdoor moesten de lichtere zandgronden worden verlaten en woonde men voortaan vooral op de leemrijkere gronden van het 'Eiland van Weert-Nederweert'.

Het landschap van nu, de natuur en urbane ontwikkelingen zijn tot op heden leesbaar en van nature gebaseerd op de geo-morfologische context.

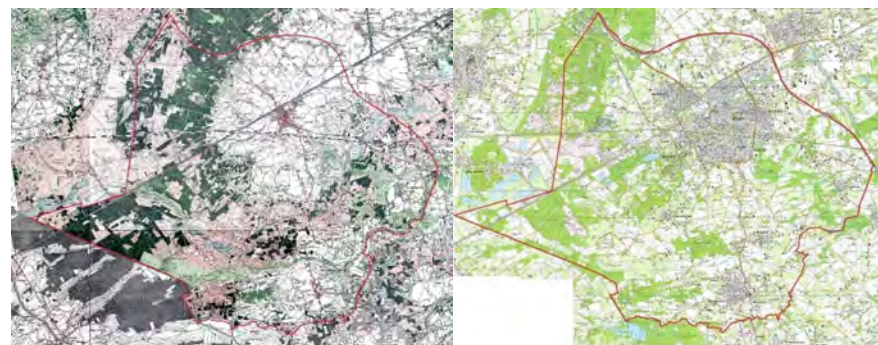
In de kern van het dekzandeiland van Weert-Nederweert hebben grootschalige opgravingen plaatsgevonden met een archeologisch boven-regionaal, zelfs nationaal belang. Met name de grafvelden (Boshoverheide) uit de Late IJzertijd zijn als ensemble uniek binnen Nederland en zelfs in West-Europa. Ze leveren veel gegevens op over het grafritueel en de bevolkingsopbouw, alsmede over de materiële cultuur en chronologie van de Late IJzertijd. De nederzettingen uit de Middeleeuwen zijn minder goed bekend, maar zijn in vergelijking met vondsten elders toch van groot belang.

Het proces van 'fixeren' van de bewoning in en rondom de oude woongebieden van het centrale dekzandeiland voltrekt zich in de loop van de Late Middeleeuwen. Vanaf de circa 13de eeuw concentreert de bewoning zich

meer en meer aan kruisingen en splitsingen van doorgaande en lokale wegen, veelal aan de randen van de akkercomplexen. Hier ontstaan de latere gehuchten en woonkernen.

Een bijzondere positie neemt de nederzetting Weert in. Deze wordt al in 1062 als Werta in schriftelijke bronnen vermeld. De historische stadskern is in zijn huidige vorm ontstaan in de 12de - 13de eeuw. De stad binnen de gracht wordt omgeven door wallen en later muren en enkele poorten geven toegang tot de stad. In 1296 wordt de Bocholterbeek (Weerterbeek of Boshoverbeek genaamd) gegraven om de stadsgracht en de gracht om het huis van de heren van Horn (de Aldenborgh) van water te voorzien. In 1817 heeft de toenmalige gemeenteraad besloten om de stadsmuren en -poorten te laten slopen. In 1933 zijn de singels gedempt en zijn de huidige Wilhelmina- en Emmasingel aangelegd. De middeleeuwse oorsprong van de stadskern is nog herkenbaar in het stratenpatroon, de stadsomwalling, de stadspoorten, de stadskerk Sint Martinuskerk, en (locaties van) kloosters en de historische kastelen Alden- en Nijenborgh (ca 1432). Veel (straat)namen en toponiemen verwijzen nog naar de historische situatie.

De inrichting van het landschap rondom Weert gaat voort. Nieuwe zones van het landschap (dekzandvlakten met heide en nattere gebieden) worden zelfs tot in de twintigste eeuw ontgonnen. Er worden beken gegraven, er wordt veen gewonnen. In het landschap verschijnen (water)molens en (omgrachte) hoeven. Vaak liggen deze landschappelijk in wat lagere en wat nattere gebieden. Opmerkelijk is het grote aantal schansen (vluchtplaatsen) dat het landschap van Weert-Nederweert rijk is. De schansen dateren overwegend uit de 17de eeuw en dan met name in de periode van de Tachtigjarige Oorlog (1568 - 1648). Bij gevaar konden volk en vee zich terugtrekken binnen de omgrachte en omwalde schansen.



sen. Veelal lagen deze in wat lagere, moerassige gebieden. De Schansen van Boshoven en Laar zijn het beste bewaard.

De laatste jaren is bij de archeologische beroepsgroep de archeologie van de beekdalen steeds meer in de belangstelling komen te staan. Deze belangstelling is het directe gevolg van de natuurontwikkeling in de natte zones van het landschap, bijvoorbeeld door het "hermeanderen" van beken, het graven van paddepoelen en de aanleg van ecologische verbindingzones. Bij dergelijke inrichtingswerken blijken regelmatig bijzondere en goed geconserveerde archeologische vondstcategorieën te voorschijn te komen, zoals restanten van voorden, houten bruggen, dammen, visfuisen en allerhande deposities van (bronzen of stenen) voorwerpen die opzettelijk lijken te zijn gedeponeerd en als ritueel worden geïnterpreteerd.

1.3. Beschrijving van de landschapstypen (kaart zie pagina 17)

Toelichting: De beschrijving van de landschapstypen in dit hoofdstuk geeft de algemeen voorkomende beschrijving van de landschappelijke verschijningsvorm, betekenis en kwaliteit weer. Deze beschrijving gaat niet specifiek in op de lokale gebiedskenmerken zoals deze kunnen voorkomen in het Weerter landschap. In hoofdstuk 3 van deel A Streefbeeld landschap en streefbeeld voor deelgebieden wordt meer op lokale gebiedskenmerken gefocust.

A. Bos- en mozaïeklandschap.

Het boslandschap in de gemeente Weert bestaat in hoofdlijn uit twee verschillende typen bos. De droge bossen op de voormalige heidevelden en stuifzanden en de broekbossen in de venige en moerassige gebieden. Door hun specifieke landschappelijke en ecologische betekenis zijn deze typen apart beschreven.

a. Droog bos- en mozaïeklandschap

De droge bossen werden voornamelijk aangelegd in het begin van de 20e eeuw. Het waren gesloten naaldbossen, met grove den, berk, (zomer)eik en typeerden zich door beperkte natuurwaarden.

Een groot deel van de droge bossen in Weert is na de heideontginning als productiebos voor mijnbouw aangeplant. Nu, ruim 100 jaar later, worden de monotone naaldbossen gefaseerd omgevormd tot gemengde loofhout met open corridors. Hierdoor ontstaat er een bos dat meer aansluit bij de oorspronkelijke bossen dat met name voor recreatie interessanter is. In ecologisch opzicht hebben de meeste droge bossen een jong karakter met

weinig variatie, structuur en biodiversiteit.

Overige bosgebieden hebben zich spontaan ontwikkeld of zijn gestimuleerd om de verstuiwing van de zanderige gronden tegen te gaan. Een relatief groot deel van de droge bossen bestaat uit voor een deel nog actieve stuifduinen met hier en daar droge graslanden en verspreid liggende grafheuvels. De cultuurhistorische waarde van deze bossen is hoog door opeenvolgende bewoning en gebruiksgeschiedenissen, bospaden en de actieve stuifduinen.

Voorbeeldgebieden : Laurabossen, Tungelerwallen, Weerter- en Budelerbergen.

b. Vochtig bos- en mozaïeklandschap

Vochtige bossen zijn bossen en struwelen met de hoofdfunctie natuur op vochtige tot natte plekken gelegen nabij stromend water of gebieden gevoed door kwelwater. De meeste vochtige bossen in Weert komen voort uit bossen die indertijd zijn aangelegd en/of gebruikt als productiebos. Denk daarbij aan populierenbossen met een monotone karakter of de hakhoutbossen waar het vroegere bosbeheer is stilgevallen of geëxtensiveerd. Vele van deze bossen zijn van oorsprong ondoordringbaar en drassig. Van nature is sprake van een grote structuurvariatie waarbij opgaande bosgedeelten afwisselen met open plekken en struweel. Door toenemende verdroging van het landschap is veel van het open water en ruim zicht stilaan verdwenen.

Aan de randen van deze vochtige gebieden ontstonden lijnvormige elementjes in blokpatroon (akkers- hooilandjes). Deze variatie in de randen met hoge ecologische waarde dragen bij aan de grote soortenrijkdom en bevatten daarnaast vele geschiedenisverhalen.

Voorbeeldgebieden : Moeselschans, Wijffelterbroek.

B. Beekdal

Een belangrijke kwaliteit van dit landschapstype wordt gevormd door de doorgaande natte structuur, waardoor de beekdalen voor veel organismen functioneren als ecologische verbindingzone met hooilandjes, diverse moerastypen en moerasbossen.

De randen van de beekdalen op de hogere gronden zijn cultuurhistorisch en archeologische zeer waardevol. Deze randen waren de eerste bewoningsplaatsen in het gebied. In het verleden werden de gronden door gecontroleerde bevoeiing vruchtbaar gemaakt. Deze oude bevoeiingssystemen zijn cultuurhistorisch zeer waardevol.

De beekdalen spelen vandaag de dag een steeds belangrijkere rol bij de waterhuishouding van het gebied. Dit zijn dan ook de uitgelezen plekken om de verdrogingsproblematiek (klimatologische veranderingen) aan te pakken door hier water vast te houden en vertraagd af te voeren.

De beekdalen zijn belangrijke structuurdragers van het landschap, met name op de zandgronden. Als gevolg van latere egaliserings-, ontwateringen en ontginningen zijn de beekdalen echter in veel gevallen nog nauwelijks herkenbaar. Een typisch beekdal wordt gekenmerkt door een overwegend halfopen kleinschalig landschap met afwisselend hooilanden, weilanden, bosjes en kleine landschapselementen.

Voorbeeldgebieden : Leukerbeek, Tungalroyse beek.

C. Velden

De velden zijn de oudste bouwlanden en daarom van groot cultuurhistorisch belang. De velden werden en worden slechts doorsneden door smalle zandpaden, zonder opgaande beplanting. In veel gevallen staat nu op een open veld nog een enkele solitaire boom, nabij de kruising van de zandpaden, al dan niet voorzien van een veldkruis.

Het is belangrijk om de karakteristieke openheid van dit resterende cultuurhistorisch waardevolle landschapstype (verdichte rand om een bol liggend open gebied) zoveel mogelijk te behouden, te versterken en te herstellen voor de toekomst. Naast de openheid is ook de krans van bebouwing om het veld karakteristiek en de moeite waard te behouden.

Op het open veld komen in principe geen landschapselementen voor anders dan een enkele solitaire boom of boomgroep en kruidenrijke akkerlanden. In de verdichte rand rondom het veld passen daarentegen wel landschapselementen. Zo staan daar bomenrijen langs de weg en nabij bebouwing staat erfbeplanting. Aan de rand van deze historisch waardevolle velden dragen gebiedseigen soorten aangevuld met hoogstamfruitbomen positief bij aan het versterken van het karakter van het veld.

Voorbeeldgebieden : Dijkerakker, Laarakker.

D. Kampen en oude graslanden

De kampen lijken qua patroon veel op velden maar zijn veel kleinschaliger. De percelen werden in het verleden omgeven door houtwallen om het vee buiten de akkers, maar op de oude graslanden te houden. Vele

van deze kleinschalige structuren zijn verdwenen. Dit is het gevolg van ruilverkavelingen of het kappen van de aanwezige houtwallen voor doelmatiger agrarisch gebruik. Het bodempatroon is nog wel aanwezig.

Het landschap bestaat uit een ensemble van akkers en graslanden afgewisseld met kleinschalige landschapselementen als houtwallen met hier en daar meer opgaande begroeiing (geriefhoutbosjes) en poelen. Dit landschapstype is dan ook, meer dan de velden, erg structureel en gradiëntrijk en herbergt om die reden ook meer natuurwaarden.

Dit landschapstype dankt haar karakter aan haar ontginningsgeschiedenis en kent een lange bewonings-/gebruiksgeschiedenis met bijbehorende hoge archeologische verwachtingswaarde.

Een typisch kampen- en oude graslandenlandschap wordt gekenmerkt door een besloten of halfopen door bos en opgaande beplanting omgeven ruimtes en is bebouwingsarm. Daar waar de karakteristieke kleinschaligheid bewaard is gebleven, is het landschap visueel- ruimtelijk aantrekkelijk en waardevol. De oude bebouwingslinten zijn kleinschaliger, kronkeliger en meer verdicht dan de jongere bebouwingslinten van de jonge ontginninglandschappen.

Voorbeeldgebieden : omgeving Sint Sebastiaanskapel, omgeving Op 't Torentje en Tuurkesweg Tungalroy.

E. Ontginningengebieden

De heideontginningen zijn de eerste grootschalig georganiseerde ontginningen op de zandgronden en vormen tegenwoordig het grootste oppervlak landbouwgrond. De heideontginningen zijn niet allemaal tegelijk ontstaan. Voor 1900 werden de droogste delen van de woeste grond ontgonnen. Dit betrof met name de hogere zandgronden en daarmee de droge heideontginningen. Na 1900 zijn ook de lagere zandgronden in gebruik genomen (de natte heideontginningen).

a. Droge heideontginning

Een typische droge heideontginning kenmerkt zich door afwisselend open en bebouwingsvrij tot halfopen door groen en verspreide gebouwen omgeven bouwlanden. Binnen deze jonge ontginningen zijn gebieden aan te wijzen waar nog zoveel (lineaire) landschapselementen te vinden zijn dat hierdoor een half-besloten landschap ontstaat.

De jonge bebouwingslinten zijn grootschaliger, rechter en minder verdicht dan die van de oude cultuurlandschappen. Door de voornamelijk grootschalige landbouwkundige inrichting en het relatief fragmentarische karakter van de aanwezige landschapselementen is de huidige natuur-

waarde beperkt.

Het halfopen landschap op de jonge ontginningen is vanuit cultuurhistorisch perspectief vooral waardevol als voorbeeld van de meer recente ontginningsperiode (1850-1950). Na de ruilverkavelingen van de jaren 50-60 van de vorige eeuw, hebben veel van de originele droge heideontginningen hun iets kleinschaliger en hoekiger patroon ingeruild voor meer openheid en rechtlijnigheid. Het groene raamwerk is sinds de ruilverkaveling ruimer van opzet geworden. Dit landschapstype leent zich voor het agrarisch gebruik van deze gebieden met tegelijk een landschap een meerwaarde voor recreatie en natuur.

Voorbeeldgebieden : omgeving Schoordijk, omgeving Spikke.

b. Natte heideontginning

Een typische natte heideontginning is een natte zandgrond die ontgonnen is ná 1900. Deze ontginningen zijn planmatiger en grootschaliger van opzet dan de ontginningen van de drogere heidegebieden. Na 1900 werd het mogelijk ook de lager gelegen delen te ontginnen en te voorzien van voldoende meststoffen. Deze gebieden kenmerken zich nu door een grote mate van openheid, vergelijkbaar met de veenontginningen. Het belangrijkste verschil is de grondslag: dekzand.

Als gevolg van het hedendaags intensief landbouwkundig gebruik en het ontbreken van gradiënten, overhoekjes en/of kleinschalige landschapselementen is de natuurwaarde van dit landschapstype gering, met uitzondering van die graslanden die van waarde zijn voor weidevogels.

Het belangrijkste visueel-ruimtelijke kenmerk is de grote mate van openheid en het vaak ontbreken van bebouwing. Deze openheid heeft een bepaalde schoonheid in combinatie met het rechtlijnige karakter van de aanwezige beplanting, sloten en wegenpatroon.

Voorbeeldgebieden : omgeving Groot Karelke, omgeving Vrakker.

F. Moerassen / peelgebieden en vennen

Moerassen zijn ecosystemen op de grens van water en land. De begroeiing varieert van open water met riet of biezten tot wateren die dicht zijn begroeid met zeggen, riet en kruiden op tijdelijk droogvallende bodems. Moerassen zijn van nature voedselrijk en gelegen in overstromingsvlakten.

Vennen, de zogenaamde "putjes in het landschap", zijn omzoomd met

natte heide en vormen vaak de parels in het landschap op de hogere zandgronden. De vroegere mens was er vooral uit bittere noodzaak, voor het winnen van hout, plaggen en turf voor brandstof, om er zijn koeien en schapen te laten grazen, maar ook om bijvoorbeeld schapen te wassen of vlas te roten. Vanuit deze gebieden stroomt schoon grondwater naar grondwater gevoede gebieden elders in het natte zandlandschap en in het beekdallandschap. In deze omgevingen gaan natte omstandigheden van nature samen met min of meer zure, hooguit zwak gebufferde, condities en voor het merendeel ook met voedselarmoede. Deze combinatie van omstandigheden maakt dat relatief veel van de aanwezige soorten karakteristiek voor dit landschapstype zijn en niet in andere landschapstypen voorkomen.

Voorbeeldgebieden : Kootspeel, Moeselpeel, Wijffelterbroek.

G. Landschapskamers

Een landschapskamer is een omsloten ruimte in het landschap, die in overeenstemming met de landelijke architectuur, ruim of eng kan zijn van grootte, open of gesloten naargelang de doorkijk mogelijkheden. Landschapskamers zijn solitair gelegen in het landschap met zware omzoming door bosgebieden of houtwallen in overgang naar broekgebieden. De landschapskamers hebben zich ontwikkeld als gebiedsvreemde boerderijtjes in bosrijke omgevingen. Vanuit deze boerderijtjes werd veelal dankbaar gebruik gemaakt van het landschap en de natuurlijke voedselbronnen die in de omgeving voorkwamen. Deze kleine kamertjes met solitaire boerderijtjes hadden aansluitend kleine graanakkers en/of weilandjes, van waaruit met schapen naar de achterliggende heidevelden getrokken werd of met bootjes naar de vennen of broeken om te vissen.

De landschappelijke omzomingen vormen een fijnmazig ecologisch netwerk en verbidingsstructuur. Daar waar de karakteristieke kleinschaligheid bewaard is gebleven, is het landschap visueel-ruimtelijk aantrekkelijk en waardevol voor recreatieve beleving.

Voorbeeldgebieden: omgeving Bobberden – Stramproyergrensweg.

H. Heide- en stuifzandgebieden

De heidevelden komen verspreid in het landschap voor op de arme zandgronden en zijn uit voormalig bossen ontstaan als gevolg van menselijk handelen. De heide vormde eeuwenlang een essentieel onderdeel van het landbouwsysteem op de zandgronden, het zogenaamde heide-potstalsysteem. Daarbij was de functie van heide ook de productie van plaggen en

schapenmest voor de akkerbouw. Plaggen, maaien, beweiden en branden hielden de heidevelden in stand. Zonder beweiden, branden, maaien of afplaggen gaat heide spontaan in bos over. Verder vergrast de heide sterk als gevolg van de hoge depositie van stikstof. Beweiding met schapen en runderen of plaggen en militair gebruik (oefenterreinen), zijn op dit moment de meest gebruikelijke beheersmaatregelen om dichtgroeien en vergrassing van de heide tegen te gaan.

Om de stuifduinen dynamisch te houden, moeten deze gebieden in een ruime maat en verhouding staan met een beperkt aandeel heide en ruime open vlaktes stuifzand zonder of met zeer beperkte bosontwikkeling. Verspreid in de heidegebieden komen vennen, hoogvenen en stuifzanden voor. Vennen zijn voedselarme en kalkarme meertjes op de heide. Hoogvenen hebben een dik veenpakket, gevormd door veenmos.

De heide en stuifzandgebieden zijn omwille van de voedselproductie eeuwen lang ontgonnen. Dit menselijk handelen heeft duidelijke sporen na gelaten, zoals de urnenvelden op Boshoverheide.

Voorbeeldgebieden : Laurabossen, Tungelerwallen, Weerter- en Budelerbergen.



2. Participatiegroep Groen

Participatiegroep Groen van het interactief proces voor de natuur en landschapsvisie.

Stakeholder	Naam
Ark Natuurontwikkeling	Denis Frissen
Bewoner	Henk van de Loo
Defensie	Brian Versavel
Dorpsoverleg Tungelroy / Imkersvereniging St. Ambrosius Weert	Henk van de Ven – Patrick Oomen
Dorpsraad Altweeterheide	Wiel Peters – Wiel Smeets – Bert Valkenburg
Dorpsraad Stramproy	Frans Henderikx – Rex Pyka
Ecologische Werkgroep Zuid	Frans Smit
Gebiedsbureau Weert – Nederweert - Leudal	Irma Schmitz - Hans Corsten
Gemeente Weert	Joke Jongeling
Gemeente Weert	Marjo Beeren
Gemeente Weert	Selma van Mensvoort
Gemeente Weert	Lizette Koopmans
Gemeente Weert	Wim Truyen
Gemeente Weert	Werner Mentens
Heemkunde Stramproy	Frans Verhaag
IVN Weert	Hilde van Dael – Ine van Woensel
LLTB Roermond	Bert Vergoossen
LLTB Weerterland	Christine Kunnen – Hans Bovend’eerdt

Molenstichting Weerterland	Vincent van den Berg
Natuurmonumenten	Rob van Schijndel – Huub Joosten - Gaby Bollen
Natuur Historisch Genootschap	Gert van Elk
NMC IJzeren Man Weert	Pim Sluijter – Jac Tillemans – Gerard Schreurs
Peel, Maas & Kempen (archeologische vereniging)	Mart Bukkems
Provincie Limburg	Lex Hoefnagels
Provincie Limburg	Wilbrord Rongen
Regionaal Landschap Kempen en Maasland	Erwin Christis
Samenwerkingsverband IJzeren Man	Fred Romeynders
Schuttersbond EMM	Theo Looymans
Stichting Groen Weert	Gerard Hendriks – Joost van de Stappen – Jos Kunnen
VVV Midden-Limburg	Giel Polman – Annemarie van de Goor
Wijkoverleg Samen Graswinkel	Gert Jan Molenkamp
Wijkraad Boshoven	Hennie Beuving
Wijkraad Groenewoud	Wim Kuijpers - Leo Daems
Wijkraad Leuken	Victor Goumans - Theo Grandiek
Wijkraad Moesel	Mies van der Loo
Waterschap Peel en Maasvallei	John Tobben

Colofon:

Gemeente Weert
Postbus 960,
6000 AZ Weert

Inhoud:

Werner Mentens, gemeente Weert
Selma van Mensvoort, gemeente Weert

Met bijdrage van:

Participatiegroep Groen

Fotografie:

Smile fotografie
Jan van der Straaten
Joke Jongeling, gemeente Weert
IKL

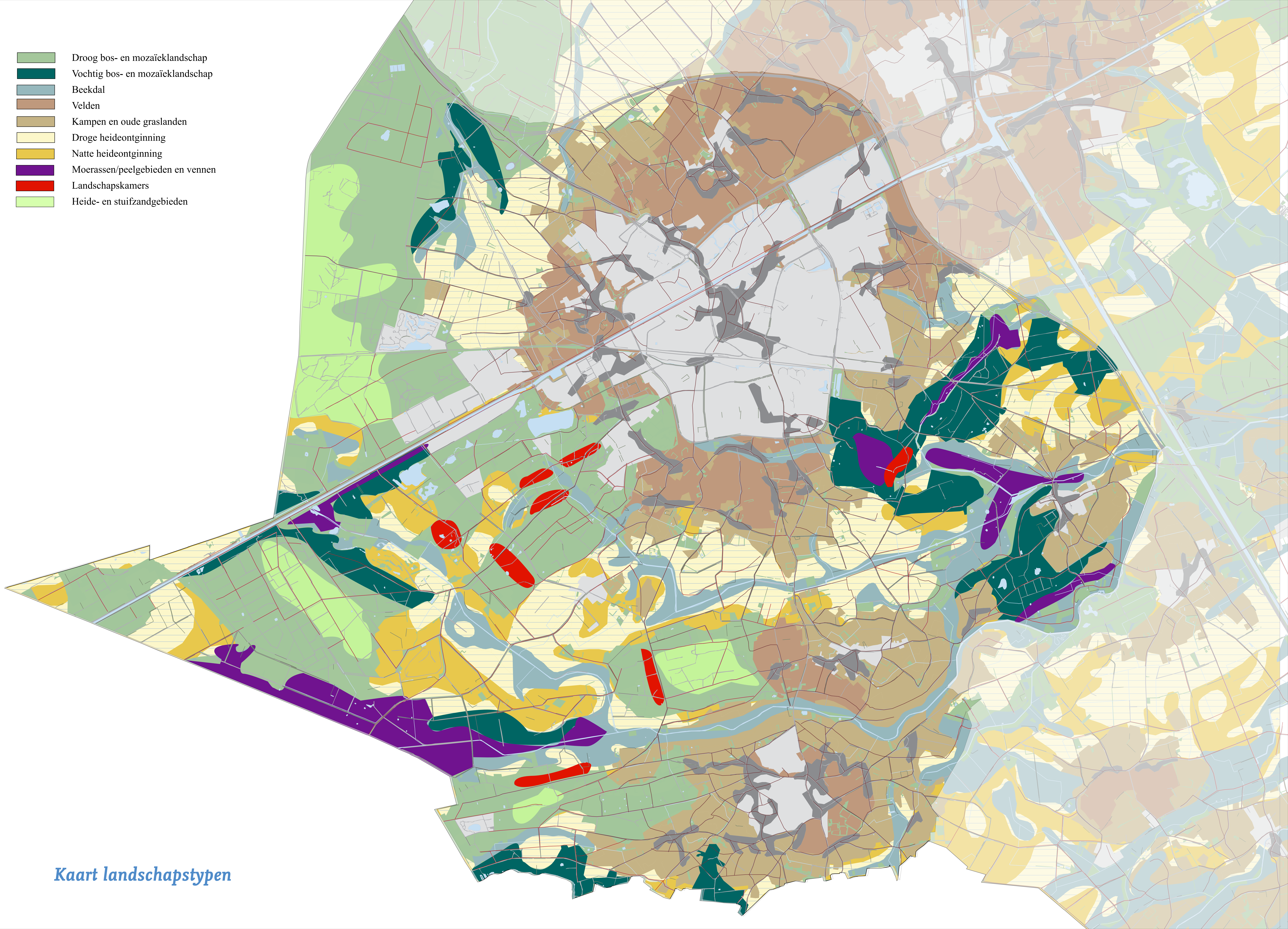
Tekenwerk, fotografie & vormgeving:

Sabine Brankaert, gemeente Weert




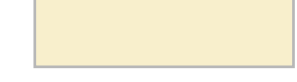

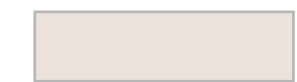
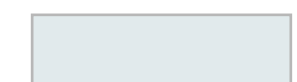
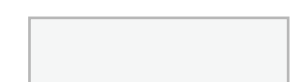

“SAMEN WERKEN AAN EEN SCHONE EN GEZONDE LEEFOMGEVING”



- Droog bos- en mozaïeklandschap
- Vochtig bos- en mozaïeklandschap
- Beekdal
- Velden
- Kampen en oude graslanden
- Droge heideontginning
- Natte heideontginning
- Moerassen/peelgebieden en vennen
- Landschapskamers
- Heide- en stuifzandgebieden



Kaart landschapstypen

-  Bos in dalenlandschap
-  Bos in mozaieklanschap
-  Natte ontginningen
-  Droge ontginningen
-  Velden
-  Oud bouwland, kampen
-  Beekdal
-  Stads- & dorpskernen
-  Oude stads- & dorpskernen

**Budeler- en
Weerterbergen**

**Gebiedsontwikkeling
Weert - Cranendonck**

Laurabossen

**Stramproyerheide -
Siëndonk - Lieëge Hei**

Kernrand

Stadsrand

Weerterbeek

Kernrand

Kernrand

Kernrand

Kernrand

Kaart deelgebieden

