

advies
aan b&w

Sector	: Inwoners	Openbaar: <input checked="" type="checkbox"/>
Afdeling	: Onderwijs, Cultuur, Sport en Welzijn	Niet openbaar: <input type="checkbox"/>
Zaaknummer(s) ingekomen stuk(ken)	:	Kabinet: <input type="checkbox"/>
Behandelend medewerk(st)er	: Mieke Kuijpers-Vrijzen Tel.: (0495) 57 58 47	
Portefeuillehouder(s)	: P.P.H. Sterk	Nummer B&W-advies: BW-008588

ONDERWERP

Uitvoeringsplan Lekker Friz! Alcohol- en drugspreventie 2015 tot en met 2018.

ADVIES

1. Besluiten om vast te stellen het Uitvoeringsplan Lekker Friz! Alcohol- en drugspreventie 2015 tot en met 2018.
2. Besluiten de raad te informeren via de Tils-lijst.
3. Besluiten in te stemmen met het afstemmen van de Lekker Friz! activiteiten op het Preventie- en Handhavingsplan Drank- en Horecawet 2015-2018.

TOELICHTINGRelatie met vorig voorstel:

In het "Beleidsplan integraal alcohol- en drugsbeleid voor jongeren van de gemeenten Weert, Nederweert en Leudal" stonden de doelstellingen voor het alcohol- en drugspreventiebeleid voor de periode 2011-2014.

In de Raad van april 2015 is het Preventie- en Handhavingsplan Drank- en Horecawet 2015-2018 vastgesteld. Het Uitvoeringsplan Lekker Friz! is hierop afgestemd.

Algemeen:

Per 2014 is er een wijziging van de Drank- en Horecawet doorgevoerd. Een belangrijke wijziging is de verhoging van de leeftijdsgrens voor het schenken aan en gebruiken door jongeren van alcohol naar 18 jaar. Een andere wijziging is dat gemeenten elke vier jaar een Preventie- en Handhavingsplan moeten vaststellen, op termijn gelijktijdig met de lokale nota Gezondheidsbeleid. Dit plan moet naast de hoofdzaken uit het beleid met betrekking tot preventie van alcoholgebruik onder vooral jongeren, ook beschrijven op

Weert, 29 juni 2015 De directeur	S		B	W	W	W	W
				HL	FvE	PS	GG
	akkoord						
	bespreken						
Behandeling uiterlijk in college van 13 oktober 2015							

In te vullen door het B&W secretariaat:

- Akkoord
 Akkoord met tekstuele aanpassing door portefeuillehouder
 Anders, nl.:

- Niet akkoord
 Gewijzigde versie

- A-stuk
 B-stuk
 C-stuk

Beslissing d.d.: 13-10-'15

Nummer: 2

De secretaris

welke manier er invulling wordt gegeven aan de handhavingstaken die op grond van de Drank- en Horecawet zijn verkregen.

Het primaire doel van deze verandering in de Drank- en Horecawet is het verminderen van alcoholgebruik onder jongeren en alcohol gerelateerde verstoringen van de openbare orde aanpakken. Het uitvoeringsplan Lekker Friz! 2015-2018 is op deze nieuwe wetgeving afgestemd.

De Drank- en Horecawet geeft gemeenten nieuwe bevoegdheden, taken en verantwoordelijkheden. Het onderwerp raakt diverse beleidsterreinen, zoals gezondheidsbeleid, jeugdbeleid, alcoholmatigingsbeleid, handhavingsbeleid en openbare orde en veiligheid.

Argumenten:

Het huidige preventiebeleid voor jongeren is in Weert vastgelegd in het Lokaal Gezondheidsbeleid Weert en Nederweert 2013-2016 en het daarop gebaseerde uitvoeringsplan Alcohol- en drugspreventie jeugd (het programma Lekker Friz!). Hierin wordt ingezet op het voorkomen en beperken van gezondheids- en veiligheidsrisico's van alcohol- en drugsgebruik bij jongeren en hun directe omgeving. Gemeenten zijn verplicht om op grond van artikel 43a van de Drank- en Horecawet een preventie- en handhavingsplan op te stellen. Hierin moet aan de orde komen wat de doelstellingen zijn van het preventie- en handhavingsbeleid alcohol en welke resultaten behaald moeten worden. In het Uitvoeringsplan Lekker Friz! 2015-2018 staan de acties welke in het kader van preventie en handhaving concreet plaatsvinden voor de doelgroep 12-18 jaar.

Kanttekeningen:

Met het Uitvoeringsplan Lekker Friz! geven wij als gemeente uitvoering aan de belangrijkste taak die wij in de uitvoering van de Drank- en Horecawet hebben, namelijk het tegen gaan (van drugsgebruik en het tegen gaan) van overmatig alcoholgebruik met name bij de jeugd. Het tegengaan van overmatig alcohol gebruik vraagt om een integrale aanpak en is een doorlopend proces.

JURIDISCHE GEVOLGEN (o.a. FATALE TERMIJNEN/HANDHAVING)

Geen

FINANCIËLE EN PERSONELE GEVOLGEN

Begrotingspost:

Gezondheid, Alcohol en Drugs, 6343035/716001

Beschikbaar bedrag:

In deze post zijn opgenomen de rijksgelden extra contactmoment adolescenten door de GGD ad € 37.000,= Hiervoor zijn geen extra gelden nodig.

COMMUNICATIE/PARTICIPATIE

Voor wie is dit advies van belang?

- ❖ Alcoholverstrekkers
- ❖ Inwoners van Weert

Geadviseerd wordt de volgende communicatie-instrumenten te gebruiken:

- ❖ TILS-lijst
- ❖ Communicatieparagraaf in het Uitvoeringsplan Lekker Friz!

Geadviseerd wordt de volgende participatie-instrumenten te gebruiken:

- ❖ Niet van toepassing

OVERLEG GEVOERD MET

Intern:

Lilian Creemers, VTH
Gerard Lenders, Coördinator Integrale Veiligheid

Extern:

Gemeente Nederweert, Gemeente Leudal, GGD, Vincent van Gogh Verslavingspreventie

BIJLAGEN

Openbaar:

Uitvoeringsplan Lekker Friz! 2015 tot en met 2018

Niet-openbaar:

Niet van toepassing



Uitvoeringsplan Lekker Frizi Alcohol- en drugspreventie 2015 t/m 2018

Preventie- en handavingsplan Alcohol 2015-2018

Voor u ligt het Uitvoeringsplan Lekker Frizi 2015 t/m 2018. Het plan is opgesteld door de werkgroep Lekker Frizi, bestaande uit Gemeente Weert, Gemeente Nederweert, Gemeente Leudal, GGD en Vincent van Gogh Verslavingspreventie (VVG).

Het is de uitwerking van de preventie met betrekking tot jongeren (12-18 jaar) in het kader van drugsgebruik en de Drank- en Horecawet (DHW) 2015-2018.

In het Preventie- en Handhavingsplan van de Gemeente Weert zijn de volgende doelstellingen en resultaten geformuleerd:

Op basis van de DHW kunnen twee algemene hoofddoelstellingen worden onderscheiden:

W1: Aframe van alcoholgebruik en de schadelijke gevolgen van alcoholgebruik onder de 18 jaar.

W2: Aframe van dronkenschap (met name tijdens uitgaansavonden in het publieke domein).

De ambitie is dat jongeren op een zo gezond en veilig mogelijke wijze kunnen opgroeien, zodat hun talenten zo optimaal mogelijk tot ontwikkeling kunnen komen. Gekozen is om de algemene doelstellingen te concretiseren met aandacht voor de setting waarin jongeren drinken en de doelgroep zelf. De doelstellingen en settings komen terug in de acties.

Setting:

W3: De naleving van de leeftijdsgrens voor alcoholverkoop stijgt in supermarkten, slijterijen, bij sportverenigingen, jongerencentra, horeca, evenementen, overigen.

W4: De naleving van het niet schenken aan personen in kennelijke staat van dronkenschap stijgt bij sportverenigingen, jongerencentra, horeca, evenementen, overigen.

W5: Het aantal jongeren tussen de 15 en 18 jaar dat een aankoop poging voor alcohol heeft gedaan daalt. (Supermarkten, slijterijen, sportverenigingen, jongerencentra, horeca, evenementen, overigen.)

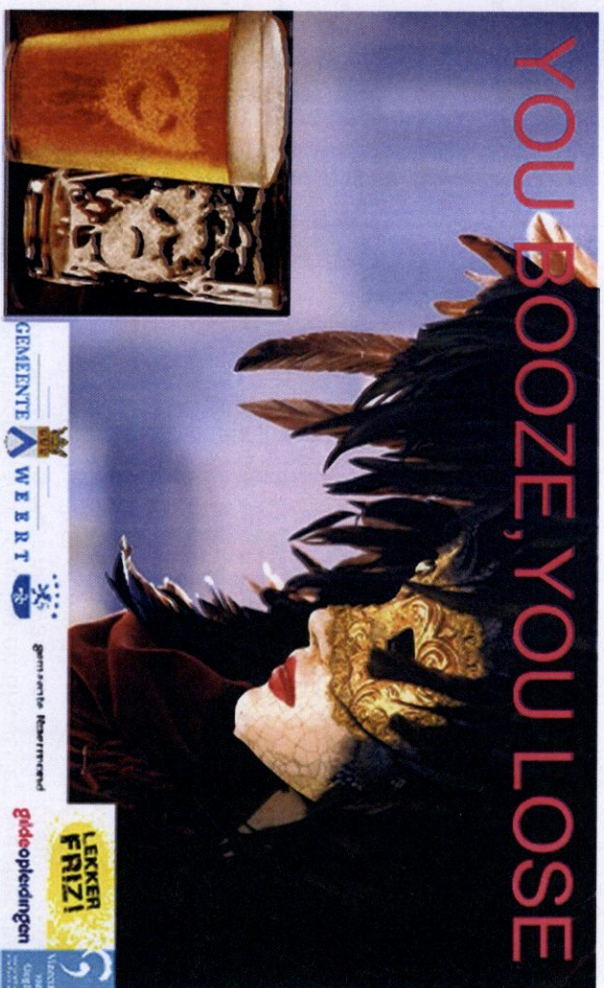
Doelgroep:

W6: Het aantal jongeren tussen de 15 en 18 jaar dat de afgelopen maand alcohol heeft gedronken daalt.

W7: Het aantal jongeren tussen de 15 en 18 jaar dat de afgelopen maand dronken is geweest daalt.

W8 : Het aantal jongeren tussen de 15 en 18 jaar dat van de ouders niet mag drinken stijgt.

W9 : Het aantal jonge mensen onder de 25 jaar dat het afgelopen jaar is opgenomen met een alcoholintoxicatie daalt.



In dit actieplan staan de concrete acties die worden uitgevoerd om de ambities en doelstellingen opgenomen in het "Preventie- en Handhavingplan Drank- en Horecawet 2015-2018" te bereiken.

Een effectieve preventie van alcohol- en drugsgebruik vraagt om een integrale aanpak. Dat betekent dat de gemeenten zich samen met uiteenlopende beleidsterreinen en partnerorganisaties richt op de verschillende factoren die van invloed zijn op gezondheid, veiligheid en opvoeding. Zo worden verschillende soorten maatregelen en interventies in samenhang ingezet voor diverse doelgroepen en hun omgeving. Om deze aanpak lokaal vorm te geven, kunnen de pijlers voor een integrale aanpak gebruikt worden.

Pijler 1: Inrichten van de fysieke omgeving

Actie 1	
Omschrijving	<p>Communicatie:</p> <p>Reclame-uitingen voor Lekker Frizi uitdragen Publiek programma dat het drinken van fris(drank) in plaats van alcoholhoudende drank promoot. In kaart brengen waar reclame-uitingen voor Lekker Frizi eventueel mogelijk zijn en dit als vast agendapunt opnemen voor de werkgroep Lekker Frizi!</p> <p>De gemeenten sluiten aan bij het regionaal beleid 'Lekker Frizi' en maken gebruik van het logo, de slogans, verschillende communicatiemiddelen en de website</p> <p>Posters ROC/Gilde Doel is dat deelnemers van Gilde Opleidingen op preventieve wijze bezig zouden met het onderwerp alcohol en drugs en hiermee een bijdrage leveren om het beleid rondom alcohol en drugs meer gestalte te geven binnen de gemeente Weert. Met veel enthousiasme, overleg en discussies over het thema, is aan de slag gegaan. De deelnemers aan dit project hebben informatie gekregen over het waarom van dit project middels voorbeelden uit de praktijk van stadstoezicht, straatcoaches en een ervaringsdeskundige. Met name die voorbeelden leverden interessante gesprekken op en waren zeer preventief. Er kwamen veel verhalen los, ook uit eigen ervaring. Bewustwording over dit thema is zeker bereikt. In groepjes is vervolgens verder gewerkt, waarbij teamwork en communicatie een grote rol speelde. Er zijn slogans bedacht, die vervolgens verder uitgebeeld en vertaald zijn in posters. (Zie blz. 3)</p> <p>Just Young Magazine en Just Young Schoolagenda Middels het plaatsen van een advertentie wordt aandacht gevraagd voor de promotie van Lekker Frizi</p> <p>NIX18-campagne De gemeenten hebben zich aangesloten bij de landelijke NIX18-campagne. Hierdoor krijgt de NIX18-campagne ook op lokaal niveau extra aandacht.</p> <p>Reclame-uitingen voor alcohol op gemeentelijke reclametrageders tegengaan In kaart brengen of en waar reclame-uitingen voor alcohol aanwezig zijn.</p>
Doelstellingen	W1 W2 W5 W6 W7 W9
Doelgroep	Jongeren, ouders en alcoholverstrekkers.
Betrokken partners	Gemeente, werkgroep Lekker Frizi, Just Young Media, ROC/Gilde, Trimbos Instituut.
Communicatie	Zie beschrijving boven.
Financiën	Gemeente Weert, Roermond, reguliere middelen VVG en GGD.
Evaluatie	Gilde Opleidingen trekt dit project. Zij stellen een jaarlijkse verantwoording op.
Periode	2015 t/m 2018

Pijler 2: Regelgeving en handhaving

Actie 2		Drankverstreking in de para-commercie in verplichte verordening reguleren
Omschrijving	Het is wettelijk verplicht om vanaf 1 januari 2014 in een gemeentelijke verordening regels op te nemen t.a.v. schenktijden bij bijeenkomsten van persoonlijke aard en bijeenkomsten die gericht zijn op personen die niet (rechtstreeks) bij de activiteit van de rechtspersoon zijn betrokken.	
Doelstellingen	W3 W4	
Doelgroep	Jongeren 12-18 en 18-24 jaar.	
Betrokken partners	Gemeente en para-commerciële horeca.	
Communicatie	Verordening gemeente/Website Gemeente.	
Periode	Doorlopend	

Actie 3		Implementatie van extra mogelijkheden regulering drankverstreking in (para-commerciële) horeca
Omschrijving	Naast de wettelijke verplichting om regels in de para-commerciële verordening op te nemen, kunnen gemeenten aanvullend alcoholbeleid voor de (para-commerciële) horeca ontwikkelen. Het gaat hierbij o.a. om het tegengaan van stuntprijzen en "happy hours". De gemeente wil "happy hours" in de (para-commerciële) horeca en tijdens evenementen verbieden.	
Doelstellingen	W 1 W3 W4	
Doelgroep	Jongeren 12-18 en 18-24 jaar.	
Betrokken partners	Gemeente en (para-commerciële) horeca.	
Communicatie	Bekendmaking beperkingen website gemeente /publicaties dag en weekbladen.	
Evaluatie	0 meting	
Periode	Doorlopend	

Actie 4		Drankverstreking in supermarkten en slijterijen reguleren
Omschrijving	Niet DHW-vergunning plichtige detailhandelaren die alcohol verkopen, zoals supermarkten en snackbars kunnen worden gesanctioneerd als ze in een periode van 12 maanden drie keer de leeftijdsgrenzen overtreden, evenals slijterijen; met andere woorden "three strikes out".	
Doelstellingen	W 2 W3 W5	
Doelgroep	Jongeren 12-18 en 18-24 jaar.	
Betrokken partners	Gemeente, Politie, supermarkten, snackbars en slijterijen.	
Communicatie	Beleid publiceren/website Gemeente.	
Evaluatie	0 meting	
Periode	Doorlopend	

Actie 5	Met het onderwijs afspraken maken om een alcoholvrije schoolomgeving na te streven
Omschrijving	We brengen het alcoholbeleid van het voortgezet onderwijs in Weert in beeld. Bijvoorbeeld het schenken van alcohol aan ouders waar kinderen bij zijn. Naar aanleiding hiervan worden afspraken gemaakt. Alcoholvrije feesten op scholen bevorderen. Dit gebeurt al!
Doelstellingen	W1 W8
Doelgroep	Jongeren 10-18 en ouders/verzorgers.
Betrokken partners	Onderwijs, GGD, ouders.
Communicatie	Lekker Frizi advertenties/ posters /schoolkranten /brieven aan ouders /website scholen.
Financiën	Inzet campagnemateriaal/ beschikbaar budget GGD en VvG.
Evaluatie	Lokale Educatieve Agenda (LEA)
Periode	Doorlopend

Actie 6	Toezicht op en handhaving van de wettelijke leeftijdsgrenzen met betrekking tot de verkoop van alcohol
Omschrijving	Met de wetswijziging is de gemeente verantwoordelijk voor het toezicht op en handhaving van de DHW. Op het naleven van de wettelijke leeftijdsgrenzen met betrekking tot de verkoop van alcohol wordt gehandhaafd.
Doelstellingen	W2 W3 W 4 W8
Doelgroep	Jongeren 12-18 en 18-24 jaar.
Betrokken partners	Gemeente, (para)commerciële horeca, supermarkten, slijterijen, snackbars, evenementen.
Communicatie	doorlopend
Evaluatie	0 meting
Periode	Loopt vanaf 1 januari 2014, ingangsdatum DHW.

Actie 7	Toezicht op jongeren ten aanzien van alcoholbezit in de openbare ruimte
Omschrijving	Met de komst van de gewijzigde DHW zijn jongeren onder de 18 strafbaar wanneer zij alcohol aanwezig of voor consumptie gereed hebben op voor het publiek toegankelijke plaatsen.
Doelstellingen	W 2 W5 W9
Doelgroep	Jongeren 12-18, 18-24 jaar.
Betrokken partners	Gemeente, Politie.
Evaluatie	Aantal geconstateerde overtredingen.
Periode	Loopt vanaf 1 januari 2014, ingangsdatum DHW.

Actie 8	Inzet Lekker Frizi Polisbandjesbeleid bij evenementen
Omschrijving	Het verstreken van alcohol aan jongeren onder de 18 jaar is niet toegestaan. Alcoholverstrekkers hebben de verplichting hierop toe te zien. Met goed polisbandjesbeleid kan gemakkelijk onderscheid tussen < 18 en 18 > gemaakt worden. We gaan met organisatoren in gesprek t.a.v. verbetering alcoholbeleid/ invoering polisbandjes.
Doelstellingen	W 2 W 3 W5 W6 W7
Doelgroep	Jongeren 12-18 en 18-24 jaar.
Betrokken partners	Gemeente, VvG, evenementen, jongerenwerk, politie.
Communicatie	Folder evenementen, posters, Lekker Frizi websites.
Financiën	Inzet campagnemateriaal reguliere middelen.
Evaluatie	Controle rapporten politie/boa's.
Periode	Loopt vanaf 1 januari 2014, ingangsdatum DHW.

Actie 9	Inzet boete of kanskaart
Omschrijving	Bij overlast-gevend gedrag onder invloed van alcohol of drugs kan een jongere, worden verwezen naar Halt in plaats van het automatisch geven van een boete. Hierna volgt een traject met de betrokken jongere en de ouders. De boete of kanskaart wordt reeds door de politie ingezet.
Doelstellingen	W 2 W9
Doelgroep	Jongeren 12 - 18 , 18 - 24 jaar en ouders/verzorgers.
Betrokken partners	Politie, Halt, VvG.
Financiën	Reguliere middelen Halt.
Evaluatie	Aantal aanmeldingen boete of kanskaart.
Periode	Doorlopend

Actie 10	Uit met ouders (combinatie drugs en alcohol)
Omschrijving	Ouders maken kennis met de verschillende aspecten van veilig en gezond uitgaan. De tocht voert langs verschillende uitgaansgelegenheden in de gemeente. In iedere gelegenheid deelt een van de samenwerkingspartners van de gemeente zijn ervaringen met de deelnemers. Zo vertelt de politie meer over veilig uitgaan en bespreekt Vincent van Gogh de schadelijke gevolgen van alcohol- en drugsgebruik. Daarnaast laat de horeca zien welke maatregelen zij treffen om het uitgaansleven zo veilig en gezond mogelijk te maken. Bovendien bestaat er de mogelijkheid voor ouders om ervaringen uit te wisselen.
Doelstellingen	W 1 W 2
Doelgroep	Ouders/verzorgers.
Betrokken partners	Gemeente, VvG, SJG alcoholpoli, Horeca, Politie.
Communicatie	Brief sturen naar ouders/social media/weekbladen/website.

Financiën	Reguliere middelen VVG/VTH.
Periode	1 of 2 x per jaar. De eerste bijeenkomst vindt plaats op dinsdag 17 november 2015 en start vanuit het Stadhuis.

Pijler 3: Voorlichting en educatie

Actie 11	Uitvoering geven aan het schoolpreventieprogramma "Gezonde school en genotmiddelen".
Omschrijving	Uitvoering geven aan Frisse Start! Frisse Start maakt gebruik van de ontwikkeling die leerlingen doormaken als zij naar het Voortgezet Onderwijs gaan. De meeste leerlingen hebben aan het einde van het basisonderwijs nog een overwegend negatieve attitude ten opzichte van roken, alcohol drinken en blowen. In de loop van de brugklas verandert dit. Dit maakt de brugklas een geschikt moment om preventieprogramma's gericht op roken, alcohol drinken en blowen uit te voeren. Frisse start bestaat uit een lesprogramma en een bijbehorende ouderavond. Preventieprogramma's maken deel uit van de schoolpreventieprogramma's Gezonde School en genotmiddelen.
Doelstellingen	W 1 W6 W7 W8
Doelgroep	Jongeren 12-14 en ouders/verzorgers.
Betrokken partners	Onderwijs, GGD, VVG, Gemeente.
Communicatie	Actiematerialen GGD.
Financiën	Reguliere middelen GGD.
Evaluatie	Lokale Educatieve Agenda (LEA)

Actie 12	Voorlichting na screeningsonderzoek GGD BO/VO
Omschrijving	Het periodiek onderzoek wordt zowel in groep 7 van het basis onderwijs als in klas 2 van het voortgezet onderwijs uitgevoerd. Naar aanleiding van de ingevulde vragenlijst zijn er 3 opties: <ol style="list-style-type: none"> 1. Geen bijzonderheden: geen oproep 2. Bijzonderheden: gesprek met de verpleegkundige/ jeugdarts 3. Bij ernstige problemen: doorverwijzen naar GGD/VVG
Doelstellingen	W1 W2 W6 W7
Doelgroep	Jongeren 10-18 jaar en ouders/verzorgers.
Betrokken partners	GGD, VVG.
Communicatie	Brieven
Financiën	Reguliere middelen GGD/VVG.
Periode	Doorlopend

Actie 13	Inzet preventie VvG
Omschrijving	De preventiemedewerker monitort de aard, omvang en trends in het alcohol- en drugsgebruik, doet kortdurende interventies (zoals preventie op maat) en verwijst door, indien nodig.
Doelstellingen	W6 W7 W9
Doelgroep	Jongeren 10-18, 18-24 jaar en ouders/verzorgers.
Betrokken partners	VvG
Financiën	Reguliere middelen VvG, Preventie.
Evaluatie	Aantal Preventie-op-Maat trajecten die gevoerd zijn met jongeren (en eventueel hun ouders).
Periode	Doorlopend

Actie 14	Instructie Verantwoord Alcohol schenken (IVA) trainingen inzetten t.b.v. para-commerciële instellingen (zoals sportkantines en gemeenschapshuizen)
Omschrijving	Barvrijwilligers van verenigingen krijgen kennis over de Drank- en Horecawet en de effecten en risico's van alcohol. Tevens wordt een adequate houding gestimuleerd t.o.v. omgaan met riskant alcoholgebruik en onwelkom aankoopgedrag. Het uiteindelijke doel is het voorkomen van risicovolle of vervelende incidenten en het reduceren van alcoholverkoop aan jongeren.
Doelstellingen	W 3 W4
Doelgroep	Verenigingen/ Sportkantines en hun vrijwilligers die tijdens het schenken van alcohol in contact komen met jonger publiek.
Betrokken partners	Verenigingen, Sportkantines /Combinatiefunctionarissen /VvG/Huis voor de Sport.
Financiën	150 euro per IVA (2 uur) via deelnemersbijdrage.
Evaluatie	Aantal gegeven IVA trainingen en aantal aanwezige deelnemers.

Pijler 4: Signalering, advies en ondersteuning

Actie 15	Deelname partners in Zorg- en Advies teams. (ZAT teams)
Omschrijving	In Zorg- en Adviesteams werken professionals uit de zorg voor jeugd samen met scholen om bij signalen van problemen met jongeren zo snel mogelijk de juiste hulp in te schakelen. In zowel het basis- als voortgezet onderwijs zijn ZAT teams geïmplementeerd.
Doelstellingen	W 1 W8 W9
Doelgroep	Jongeren 10-18, 18-24 jaar en ouders/verzorgers.
Betrokken partners	ZAT Basisonderwijs: onderwijs (verantwoordelijke), GGD, CJG. ZAT Voortgezet onderwijs: onderwijs (verantwoordelijke), GGD, Bureau Jeugdzorg, Leerplichtambtenaar.
Communicatie	CJG, VvG, GGD.
Financiën	Reguliere middelen partners.
Evaluatie	Jaarrapportages
Periode	Doorlopend

Actie 16	Deskundigheidsbevordering ketenpartners
Omschrijving	Het adviseren en bijscholen van kernpartners in het juist signaleren van beginnende problematisch middelengebruik door het VvG valt onder het reguliere aanbod (op maat gemaakt). Wat doen verschillende drugs met iemand? Hoe zien de middelen eruit? Wat is een verslaving eigenlijk? Hoe ga je hier als professional mee om? Alle mogelijke vragen kunnen in een deskundigheidsbevordering aan bod komen, vaak worden deze trainingen op maat gemaakt.
Doelstellingen	W 1 W3 W4
Doelgroep	Politie, scholen, sportverenigingen, sportkantines, gemeente en GGD.
Betrokken partners	VvG
Financiën	Vrijwilligersorganisaties en scholen worden geschoold uit reguliere middelen. Voor andere instellingen gaat de scholing via Adese, het kenniscentrum over verslaving, alcohol en drugs van het VvG.

Actie 17	Inzet actie VvG bij signalering beginnend problematisch alcoholgebruik, drugsgebruik en gamen jongeren
Omschrijving	Na het signaleren van problematisch alcoholgebruik, drugsgebruik en/of gamen thuis, op school of in de openbare ruimte door jongerenwerkers, docenten, ouders wordt verslavingspreventie ingeschakeld om preventie op maat gesprekken te voeren met de ouders en jongeren.
Doelstellingen	W 1 W6 W7
Doelgroep	Jongeren 12-24 jaar en ouders/ verzorgers.
Betrokken partners	VvG, politie, straatcoaches/jeuugdregisseur, scholen, ouders.
Communicatie	Via netwerkpartners.
Financiën	Reguliere middelen VvG Behandeling.
Periode	Doorlopend

Actie 18	Alcoholpoli SJG Weert
Omschrijving	Het protocol 'alcoholintoxicatie' dat in de alcoholpoli in Delft wordt gebruikt, is uitgewerkt voor de Weeter situatie. Kern van de aanpak is dat een jongere die als gevolg van alcoholmisbruik in het ziekenhuis terecht komt, altijd wordt gezien door de kinderarts en voorlichting krijgt van een medewerker van het SJG over de gevaren van alcohol. Bij matige of ernstige alcoholintoxicatie heeft VvG een screeningsgesprek met de jongere -en bij minderjarigen ook met de ouders- om te bekijken of het gaat om eenmalig experimenteelgedrag of dat er misschien meer aan de hand is. De jongere komt binnen drie weken opnieuw bij de kinderarts en deze bespreekt dan met de jongere (en bij minderjarigen ook met de ouders) het advies van VvG. Bij ernstige alcoholintoxicatie blijft de kinderarts de vinger aan de pols houden en komt de jongere na een half jaar nogmaals naar het ziekenhuis.
Doelstellingen	W1 W 2 W9
Doelgroep	Jongeren, ouders.
Betrokken partners	Politie, Gemeente, SJG, VvG.

Financiën	SJG/WVG.
Evaluatie	<p>In 2014 hebben 13 jongeren uit Weert en omgeving de alcoholpoli bezocht. De meerderheid van deze jongeren was man en de gemiddelde leeftijd 15,5. Twee van de 15 jongeren kwamen niet binnen met een acute alcoholintoxicatie, maar met een amfetamine intoxicatie of een letsel ten gevolge van veel alcohol drinken.</p> <p>De meeste jongeren bezoeken de alcoholpoli met een gemiddelde bloedalcoholpromillage van 2.09‰, met een minimum van 1.64‰ en een maximum 2.97‰. Deze jongeren worden doorverwezen voor een gesprek naar VVG. Helaas komen niet alle jongeren (en bij minderjarigen hun ouders) hier aan. Als reden hiervoor wordt meestal gegeven dat het een eenmalige gebeurtenis is geweest en dat ouders hier zelf met hun kind over gepraat hebben.</p> <p>Geconcludeerd mag worden dat de alcoholpoli in Weert goed draait en bekend is in Weert. Jongeren weten inmiddels dat er een alcoholpoli is en waarvoor deze dient. Ze bellen ook zelf de ambulance wanneer ze denken dat dit nodig is voor één van hun vrienden. De invoering van de alcoholpoli heeft gemaakt dat steeds meer ouders en jongeren in Weert zich bewust zijn van de gevaren van overmatig alcoholgebruik en handelen hier ook naar.</p> <p>Bijkomend aspect is dat jongeren die worden opgenomen boven de 16 jaar, niet bij de Kinderarts komen. Zij komen veelal op de reguliere opname en verdwijnen uit het zicht van de Alcoholpoli.</p>
Periode	Doorlopend

**PREVENTIE- EN
HANDHAVINGSPLAN!**

Drank- en Horecawet

2015 - 2018

Agenda: Procedure vaststelling

- Overleg met interne afdelingen, Coördinator Integrale Veiligheid, Vergunningen, Toezicht en Handhaving, Jeugdbeleid, Politie, Sinvest, september/oktober 2014;
- Opstellen concept ontwerp Preventie- en Handhavingsplan Drank- en Horecawet september/oktober 2014;
- Concept ontwerp Preventie- en Handhavingsplan Drank- en Horecawet toezenden diverse betrokken diensten i.v.m. zienswijzen, oktober - november 2014;
- Ontwerp Preventie- en Handhavingsplan Drank- en Horecawet in college, januari-maart 2015;
- Informatiebijeenkomst raad, april 2015; □ Behandeling raadcommissie, april 2015;
- Vaststelling door de raad april 2015;
- Inwerkingtreding Preventie- en Handhavingsplan Drank- en Horecawet, 29 april 2015.

Gemeente Weert, 29 april 2015

Portefeuillehouder Openbare Orde en Veiligheid: burgemeester A.A.M.M. Heijmans
Portefeuillehouder Horeca: burgemeester A.A.M.M. Heijmans

Dit document is te downloaden van www.weert.nl

SAMENVATTING

Het primaire doel van de Drank- en Horecawet (hierna DHW) is het verminderen van alcoholgebruik onder jongeren en alcohol gerelateerde verstoringen van de openbare orde aanpakken.

Gemeenten zijn verplicht om een op grond van artikel 43a van de Drank- en Horecawet een preventie en handhavingsplan (hierna PenH-plan) op te stellen. Hierin moet aan de orde komen wat de doelstellingen zijn van het preventie- en handhavingsbeleid alcohol en welke resultaten behaald moeten worden.

De gemeente Weert hecht grote waarde aan een goed alcoholmatigingsbeleid. Overmatig alcoholgebruik kan leiden tot onder andere uitgaansgeweld, overlast, huiselijk geweld, ziekteverzuim, hart- en vaatziekten en verkeersongelukken.

Het thema alcoholmatiging vraagt om een integrale aanpak en is een doorlopend proces. Voor een sluitend verhaal is het van belang om op verschillende gebieden interventies te plegen; preventie, regelgeving en handhaving. Om het beleid te laten slagen is aanpak en inzet op alle drie deze terreinen noodzakelijk. Inzet op enkel een van de terreinen zal minder effectief zijn.

De DHW geeft gemeenten nieuwe bevoegdheden, taken en verantwoordelijkheden. Het onderwerp raakt diverse beleidsterreinen, zoals gezondheidsbeleid, jeugdbeleid, alcohol(matigings)beleid, handhavingsbeleid en openbare orde en veiligheid.

Doelstellingen van de wetgever met de nieuwe DHW zijn:

- alcoholgebruik onder jongeren terugdringen;
- alcoholgerelateerde verstoring van de openbare orde aanpakken; □ bijdragen aan het verminderen van de administratieve lasten.

Na de wijziging van de DHW in 2013 is er per 2014 opnieuw een wijziging doorgevoerd. Een belangrijke wijziging is de verhoging van de leeftijdsgrens voor het schenken aan en gebruiken door jongeren onder de 18 jaar. Een andere wijziging is dat gemeenten elke vier jaar een PenH-plan moeten vaststellen, gelijktijdig met de lokale nota gezondheidsbeleid. Dit plan moet naast de hoofdzaken uit het beleid met betrekking tot preventie van alcoholgebruik onder vooral jongeren, ook beschrijven op welke manier er invulling wordt gegeven aan de handhavingstaken die op grond van de DHW zijn verkregen. Het nieuwe artikel 43a van de DHW geeft aan wat er in het PenH-plan moet worden opgenomen:

- de doelstellingen van het preventie- en handhavingsbeleid alcohol;
- welke acties worden ondernomen om alcoholgebruik, met name onder jongeren, te voorkomen;
- de wijze waarop het handhavingsbeleid wordt uitgevoerd en welke handhavingsacties in de door het plan bestreken periode worden ondernomen;
- welke resultaten in de door het plan bestreken periode minimaal behaald dienen te worden.

In ons beleid leggen wij een sterk accent op preventieactiviteiten. Met een positieve benadering van de omgeving van de jongere, zoals ouders en aanbieders van alcoholische dranken, en met gerichte handhaving denken we maximaal effect te bereiken en onze handhavingsinzet tot een minimum te kunnen beperken.

Interventies en acties 2015-2018

Communicatieagenda

Ten aanzien van preventie stellen we een communicatieagenda op. Hierbij sluiten we zoveel mogelijk aan bij landelijke campagnes.

Gedragbeïnvloeding

We willen vooral investeren in gedragsbeïnvloeding en de omgeving van de jongere. Om die reden gaan we in overleg met scholen en (sport-)verenigingen om te bezien welke gedragsbeïnvloedende activiteiten we naast de reeds ingezette acties verder kunnen organiseren.

Mystery guests

Om meer inzicht te krijgen in de verkoop van alcohol aan jongeren onder de 18 jaar kan besloten worden zogenaamde mystery guests in te zetten. Deze mystery guests bezoeken dan hotspots zodat beter zicht ontstaat op de verkoop en het gebruik van alcohol aan en door jongeren onder de 18 jaar.

Naar aanleiding van de resultaten van dit onderzoek volgt een gesprek met de ondernemers, organisaties, jongeren (en ouders) die de regels overtreden.

Indien dit wordt uitgevoerd wordt de input van het mystery guest onderzoek meegenomen in de evaluatie van het PenH-plan.

Mocht hiertoe besloten worden, worden de betrokken organisaties, verenigingen en jongeren vooraf geïnformeerd worden over de inzet van mystery guests. Het is een mogelijke manier om ondernemers, maatschappelijke organisaties en ouders meer als partner bij deze integrale aanpak te betrekken.

Nalevingsonderzoek

Het doel is inzicht te krijgen in de ingezette interventiestrategie op de naleving van de leeftijdsgrens en het toelaten van en schenken aan dronken klanten (alle klanten ook boven de 18 jaar). Dit wordt bereikt door het houden van een nalevingsonderzoek. Om een goed beeld te krijgen is regelmatig uitvoeren van dit onderzoek nodig. Vooralsnog wordt dit niet structureel gepland. Mocht op een later moment blijken dat dit nodig en of wenselijk is wordt dit verder uitgewerkt.

Stimulering alcoholmatigingsactiviteiten

Wij zullen onderzoeken of er alcoholmatigingssubsidies beschikbaar zijn en of wij hiervoor in aanmerking komen. We zullen ook onderzoeken of door middel van subsidies alcoholmatiging bij (sport-) verenigingen gestimuleerd kan worden. Hierbij kan bijvoorbeeld gedacht worden aan subsidieverlening bij het organiseren van alcoholmatigingsactiviteiten of bij overtreding van de regels de hoogte van de subsidie aanpassen.

Positieve benadering ondernemers

Ondernemers die positief meewerken aan het matigen van alcohol en hun verantwoordelijkheid als ondernemer serieus nemen gaan wij positief benaderen. Wij gaan onderzoeken op welke wijze wij dit in de praktijk kunnen invullen. Hierbij kan gedacht worden aan het uitreiken van een award voor "Beste uitgaansplek voor de jeugd".

Convenant Veilig en Gezellig Uitgaan Weert

Er wordt gestart met de uitvoering van de acties zoals benoemd in het "Convenant Veilig en Gezellig Uitgaan Weert". Hierbij worden gezamenlijke een aantal uitgaansgerelateerde acties uitgezet. O.a. ook met het doel overmatig alcoholgebruik onder jongeren terugbrengen.

Jong Proef Preventie Methodiek

Het Bureau Horeca Bijzondere Wetten (BHBW is een specialistisch adviesbureau op het terrein van horeca, evenementen en detailhandel met als uitgangspunt kwaliteit op afroep) heeft een preventiemethodiek ontwikkeld voor verkooppunten van alcohol, de 'BHBW Jong Proef Preventie Methodiek. De preventiemethodiek kan ingezet worden, in plaats van het reguliere toezicht. De basis van deze methodiek is gebaseerd op een convenant gesloten tussen drie partijen: de gemeente, de alcoholverstrekker en BHBW. Met dit convenant conformeren ondernemers zich aan de DHW met als doel het terugdringen van de verkoop van alcoholhoudende dranken aan jongeren. Vooral nog zullen we dit traject niet opstarten. Als gedurende de looptijd blijkt dat de het resultaat achterblijft bij de verwachtingen kan hiertoe nog altijd toe besloten worden.

Alcohol Handhavingsstappenplan

Bij overtredingen door verstrekkers van alcohol wordt de handhavingsprocedure gevolgd, zoals omschreven in de Handhavingsnota. De te ondernemen stappen worden verder uitgewerkt in beleidsregels (Alcohol Handhavingsstappenplan). In dit stappenplan worden mogelijke overtredingen gegradeerd en sancties vastgelegd. Met deze maatregel is aan de voorkant voor alle betrokken partijen het sanctiebeleid duidelijk. Hierdoor gaat van het handhavingsstappenplan een preventieve werking uit. Ook worden in deze aanvullende beleidsregels de horeca- en uitgaansgerelateerde overtredingen opgenomen en gekoppeld aan een passend sanctiebeleid.

Beperken Happy Hours

Onderzoek laat zien (Meier e.a., 2008) dat de prijs van alcohol een belangrijke voorspeller is voor gebruik en dat met prijsinterventies gebruik beïnvloed kan worden. Het verhogen van alcoholprijzen heeft zelfs de meeste impact op drinkers die heel veel drinken. Het inzetten van zogenaamde Happy Hours is hierin geen positieve impuls. Echter omdat dit beleidsplan sterk wil inzetten op preventie en bewustwording is hier het uitgangspunt dat de ondernemer zich tot het uiterste inspant om een veilige omgeving voor zijn klanten te creëren en verantwoordelijkheid neemt door geen gebruik te maken van acties als Happy Hours.

Uitvoering van toezicht

Wij zullen ons toezicht richten op excessen en hotspots. En daar gericht, doelmatig en actief toezicht op de leeftijdsgrenzen organiseren. Wij willen dit doen bij zowel de verstrekker als bij de jongere. We willen beter zicht krijgen op de verkoop van alcohol aan jongeren onder de 18 jaar. Door het krijgen van inzicht verwachten we zorgvuldig om te kunnen gaan met beschikbare middelen op het gebied van handhaving. We starten geen uitgebreide handhavingsacties, maar zetten beperkte handhavingscapaciteit gericht in op bepaalde hotspots. De hotspots zijn geen statische hotspots maar kunnen doorlopend worden aangepast. Deze hotspots zijn plaatsen in de gemeente waar veel jongeren komen en alcohol proberen te kopen en te nuttigen. Hierdoor ontstaat een lijst met hotspots waarop we controle op (niet)naleving van de leeftijdsgrenzen gericht kunnen uitvoeren.

Deze controles laten we uitvoeren door gekwalificeerde toezichthouders (BOA's domein I/II) die door de gemeente extern worden ingehuurd. De politie heeft geen expliciete taak bij de handhaving DHW, behalve bij misbruik of verstoring van de openbare orde. De politie heeft een signalerende rol en houdt een vinger aan de pols door actief te kijken naar het schenken, dan wel het in bezit hebben van alcohol aan en door jongeren.

Effectmeting, evaluatie en bijstelling

De komende periode doen we meer ervaring op met betrekking tot dit onderwerp. Uit gesprekken met de verschillende doelgroepen verkrijgen we nieuwe inzichten. Als het nodig is gebruiken we deze nieuwe inzichten tussentijds voor bijstelling van dit PenH-plan.

INHOUDSOPGAVE

SAMENVATTING		
3		
1. INLEIDING		7
1.1 Leeswijzer		7
2. PROBLEEMANALYSE		8
3. BELEIDSFOCUS		9
3.1 Uitgangspunten beleid		9
3.2 Doelgroep en locaties		9
3.3 Doelstellingen van beleid		9
4. RISICOANALYSE EN INTERVENTIESTRATEGIE		11
4.1 Gegevens uit onderzoek	11	4.2
Gegevens van informanten	11	
4.3 Interventiestrategie		11
5. HANDHAVINGSACTIVITEITEN		13
5.1 Hotspots inventariseren		13
5.2 Interventiestrategie bepalen		14
5.3 Uitvoeren van interventiestrategie		15
5.4 Overige controles	15	5.5
Sanctiestrategie	16	
5.6 Effectmeting en evaluatie		16
6. REGELGEVENDE ACTIVITEITEN		17

6.1	Happy hours beperken _____	17
6.2	Voorwaarden stellen aan evenementen _____	17
6.3	Beperken schenktijden paracommercie _____	17
7.	EDUCATIEVE / COMMUNICATIEVE ACTIVITEITEN _____	19
7.1	Alcoholverstrekkers _____	19
7.2	Onderwijs _____	20
7.3	Ouders en de thuissituatie _____	20
7.4	Publiekscommunicatie _____	20
7.5	Nota Lokaal gezondheidsbeleid 2013-2016 _____	21
7.6	Preventieprogramma's _____	22
8.	UITVOERING _____	23
8.1	Samenwerking met externe partners _____	23
8.2	Coördinatie vanuit integraal DHW-team _____	23
8.3	Partners in handhaving _____	23
8.4	Handhavingsprocedure _____	25
8.5	Klachten/Meldingen registratie en afhandeling _____	25
8.6	Handige telefoonnummers _____	26
9.	MIDDELEN _____	27
10.	BEGRIPPENLIJST _____	29

1. INLEIDING

Met dit Preventie- en Handhavingsplan (PenH-plan) geven wij als gemeente Weert richting aan de belangrijkste taak die wij in de uitvoering van de DHW hebben. De DHW heeft als belangrijkste taak overmatig alcoholgebruik tegen te gaan. En in dit licht met name bij onze jeugd. Ze neemt onze jeugd in bescherming tegen de schadelijke effecten die alcohol kan hebben op de gezondheid (schade aan de hersenen) en de veiligheid (jongeren reageren heftiger op gebruik van alcohol).

“Elk kind heeft het recht om op een gezonde en veilige manier op te groeien.”

Gemeenten zijn sinds 2014 het belangrijkste bevoegde gezag met betrekking tot de uitvoering van de DHW. Zowel op juridisch-, handhavings-, en educatief vlak is de gemeente de regisseur van het Nederlandse alcoholbeleid. Het verplichte PenH-plan, geregeld in artikel 43a van de DHW, is in feite de wettelijke bekrachtiging van dit gegeven.

Dit plan is geschreven vanuit het “Model Preventie- en Handhavingsplan, voor de uitvoering van de DHW, Versie 2.0” opgesteld door het Trimbos instituut, het Netherlands Institute of Mental Health and Addiction.

Dit PenH-plan focust zich op het gemeentelijke terrein waar alcoholpreventie en handhaving van de DHW samenkomen en elkaar kunnen versterken. Voor zowel het preventie- als het handhavingsdeel zullen bepaalde zaken in de praktijk verder worden geoperationaliseerd in beleidsregels. Dit plan zorgt voor verbinding tussen de bestaande gemeentelijk beleidsnotities en plannen. Zaken die al in ander (preventie- of handhavings)beleid zijn beschreven, komen gedeeltelijk weer terug in het PenH-plan. Preventie en handhaving worden integraal ingezet om vooraf gestelde doelen te bereiken.

Het plan is gebaseerd op de meest actuele wetenschappelijke kennis over effectief lokaal alcoholbeleid en op de praktijkkennis van deskundigen die al jarenlang lokaal alcoholbeleid ontwikkelen, uitvoeren, coördineren of onderzoeken. Ook sluit het aan op de eerder verschenen Handreiking Gezonde Gemeente van het RIVM. Op onderdelen is het model verder uitgewerkt. Hiermee passen we ‘couleur locale’ toe waar het voor onze jeugd in Weert wenselijk is.

1.1 Leeswijzer

In *hoofdstuk 2* wordt gestart met de probleemanalyse. *Hoofdstuk 3* gaat dieper in op de uitgangspunten, doelgroep en de doelstellingen van dit PenH-plan. In *hoofdstuk 4* gaan we aan de slag met een risicoanalyse en interventiestrategie. De specifieke handhavingsactiviteiten komen aan bod in *hoofdstuk 5*. Hoe dit te organiseren vanuit de regelgeving komt in *hoofdstuk 6* aan de orde. Een belangrijke pijler van dit PenH-plan is de preventie en als belangrijk middel wordt hierin gezien educatie en goede communicatie van de in te zetten route. In *hoofdstuk 7* gaan we hier uitgebreid op in. Tenslotte is er aandacht voor de uitvoering en de handhavingsacties in *hoofdstuk 8*. De in te zetten middelen zijn in *hoofdstuk 9* uitgewerkt.

2. PROBLEEMANALYSE

Sinds 1988 is onder Nederlandse jongeren het alcoholgebruik flink toegenomen. Jongeren gingen in de loop van de afgelopen decennia meer, vaker én op jongere leeftijd drinken. In 2003 waren Nederlandse jongeren zelfs koplopers in Europa, als het ging om bingedrinken, oftewel het op een avond meer dan vijf drankjes drinken (Hibell e.a., 2012).

Afgelopen decennium werd sterk ingezet op het voorkomen van drinken door jongeren onder de 16. Gevolg was dat drankgebruik onder jonge pubers sterk afnam, vooral onder de jongste groep. In 2003 had 36% van de 12-jarige jongens de afgelopen maand gedronken, in 2011 was dat afgenomen tot 9,4%. Bij 12-jarige meisjes daalde het aandeel actuele drinkers van 25,4 naar 5,8% (Verdurmen e.a., 2012). In geen ander Europees land nam drankgebruik onder jonge drinkers zo spectaculair af.

Onder jongeren van 16 jaar en ouder veranderde er echter weinig. Zij verminderden hun alcoholgebruik niet. Bijna de helft van de jongeren van 16 jaar was de afgelopen maand een keer dronken of aangeschoten, zo blijkt uit de cijfers van 2011 (Verdurmen e.a., 2012). Als jongeren aan drank willen komen is dat relatief makkelijk in Nederland. Meer dan de helft van de verkooppunten (53%) leefde de oude leeftijdsgrens van 16 jaar niet na in 2013 (Roodbeen, e.a., 2014).

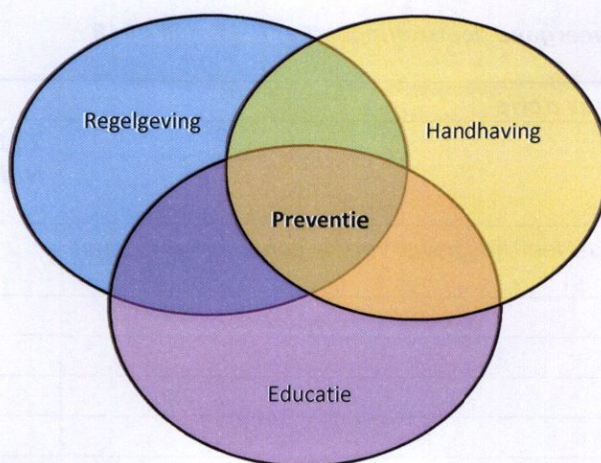
Als jongeren in hun puberjaren veel drinken, neemt de kans toe dat ze later problemen met hun drankgebruik krijgen.

Alcoholgebruik kan ongunstig zijn voor de ontwikkeling van de hersenstructuren. Juist als hersendelen in ontwikkeling zijn, zijn ze erg kwetsbaar voor deze giftige stof.

3. BELEIDSFOCUS

3.1 Uitgangspunten beleid

Dit PenH-Plan kent 3 beleidspijlers, te weten: educatie, regelgeving en handhaving. De pijlers staan deels op zichzelf maar overlappen elkaar ook (figuur 1).



Figuur 1: Preventiemodel

In dit PenH-plan staat de omgeving van de jonge drinker centraal.

Alcoholgebruik is altijd een resultaat van een combinatie van factoren. De persoon, zijn sociale omgeving, het aanbod van drank en het overheidsbeleid vormen samen een systeem dat uiteindelijk de keuze van de gebruiker bepaalt. Alcoholpreventie kan daarmee niet enkel op het individu gericht zijn, wil het succesvol zijn. Het meest succesvol zijn strategieën die vooral de omgeving van de drinker beïnvloeden. En in die omgeving van de jonge drinker spelen alcoholverstrekkers, scholen, ouders en de overheid (gemeente) een belangrijke rol.

3.2 Doelgroep en locaties

In dit PenH-plan ligt de nadruk in het bijzonder op de uitgaanssetting.

Einddoelgroep van dit PenH-plan zijn jongeren en jongvolwassenen tot 24 jaar. Het accent ligt nadrukkelijk op de groep onder de 18 jaar. Het is bekend dat de gezondheidsschade van alcoholgebruik het grootst is onder de 18 jaar. Jongeren onder de 18 jaar zijn fysiek nog niet geheel volwassen en met name de hersenen zijn nog volop in ontwikkeling. Alcohol kan deze ontwikkeling schaden. Met dit gegeven in het achterhoofd heeft de centrale overheid de leeftijdsgrens voor verkoop én bezit van alcohol verhoogd naar 18 jaar. Het toezicht op de naleving van deze leeftijdsgrens wordt als een belangrijke prioriteit beschouwd binnen het gemeentelijk preventie- en handhavingsbeleid.

Voor 18-24 jarigen gaat het vooral om het voorkomen van overmatig alcoholgebruik. De uitgaansavonden zijn hierbij een belangrijk risico moment. Gezien de ontwikkeling van de hersenen tot ongeveer 25 jaar, de oververtegenwoordiging van de leeftijdsklasse tot 24 jaar in het uitgaansleven én de relatie van alcohol met het uitgaansleven (met de daarbij behorende risico's op dronkenschap, soms uitmondend in een intoxicatie) ligt de nadruk van dit plan in het bijzonder op de uitgaanssetting. Daarbij is uitgaan een breed begrip: het gaat ook om het bezoeken van evenementen en feestjes thuis. Naast gezondheidsproblematiek is veiligheidsproblematiek een belangrijke motivatie om aandacht te besteden aan deze leeftijdsgroep.

3.3 Doelstellingen van beleid

Artikel 43a van de DHW schrijft voor dat de doelstellingen van het beleid duidelijk moeten zijn. Op basis van de DHW kunnen twee algemene hoofddoelstellingen worden onderscheiden:

- Afname van alcoholgebruik en de schadelijke gevolgen van alcoholgebruik onder de 18 jaar.
- Afname van dronkenschap (met name tijdens uitgaansavonden in het publieke domein).

De ambitie van dit beleidsplan is dat jongeren op een zo gezond en veilig mogelijke wijze kunnen opgroeien, zodat hun talenten zo optimaal mogelijk tot ontwikkeling kunnen komen.

Gekozen is om de algemene doelstellingen te concretiseren met aandacht voor de setting waarin jongeren drinken en de doelgroep zelf.

Tabel 1: Schematische weergave doelstellingen PenH-plan in 2018

	Gewenst resultaat actie	in % van naar in %	
		2015 Nulmeting	2018
SETTING	<i>De naleving van de leeftijdsgrens voor alcoholverkoop stijgt in:</i>		
	Supermarkten		
	Slijterijen		
	Sportverenigingen		
	Jongerecentra		
	Horeca		
	Evenementen		
	Overigen		
	<i>De naleving van het niet schenken aan personen in kennelijke staat van dronkenschap stijgt in:</i>		
	Sportverenigingen		
	Jongerecentra		
	Horeca		
	Evenementen		
	Overigen		
	<i>Het aantal jongeren tussen de 15 en 18 jaar dat een aankoopoging voor alcohol heeft gedaan daalt van:</i>		
Supermarkten			
Slijterijen			
Sportvereniging			
Jongerecentra			
Horeca			
Evenementen			
Overigen			
<i>Het aantal jongeren tussen de 15 en 18 jaar dat de afgelopen maand alcohol heeft gedronken daalt:</i>			
DOELGROEP	<i>Het aantal jongeren tussen de 15 en 18 jaar dat de afgelopen maand dronken is geweest daalt:</i>		
	<i>Het aantal jongeren tussen de 15 en 18 jaar dat van de ouders niet mag drinken stijgt:</i>		
	<i>Het aantal jonge mensen onder de 25 jaar dat het afgelopen jaar is opgenomen met een alcoholintoxicatie daalt:</i>		

4. RISICOANALYSE EN INTERVENTIESTRATEGIE

Jaarlijks wordt er een risicoanalyse uitgevoerd door de gemeente op basis waarvan de doelstellingen kunnen worden aangescherpt en de focus kan worden verlegd. De risicoanalyse geeft inzicht in de concrete kenmerken van de locaties waar jongeren drinken en waar hun alcoholgebruik voor problemen zorgt. Hiermee kunnen de inspanningen van de gemeente gericht worden ingezet op plaatsen waar de grootste gezondheids- en/of veiligheidswinst kan worden behaald. Door het jaarlijkse karakter van deze analyse, is het tevens een evaluatieinstrument dat inzicht geeft in de resultaten van het lokale alcoholbeleid en aanknopingspunten biedt voor een volgend PenH-plan. Om de vier jaar moet het PenH-plan immers opnieuw worden vastgesteld.

4.1 Gegevens uit onderzoek

Op basis van een uit te voeren risicoanalyse worden *hotspots* vastgesteld. De analyse richt zich op alle verkooppunten van alcoholhoudende drank, te weten: kroegen, evenementen, sportkantines, café-restaurant, supermarkten etc. Per genoemde branche/alcoholverstrekker wordt jaarlijks een aantal plaatsen bezocht voor een handhavingscontrole. In totaal worden minimaal 10 controles per jaar georganiseerd voor een leeftijdsgrenzencontrole. Voor het exact bepalen bij welke inrichtingen en welk evenement wordt gecontroleerd, vindt overleg plaats tussen politie, jongerenwerk en gemeente.

De naleving van de wet door alcoholverstrekkers kan worden vastgesteld aan de hand van *mystery guest onderzoek*. Hierbij worden acteurs ingezet, om de naleving van de leeftijdsgrenzen te toetsen. Ook het controleren van doortappen en het toelaten van dronken klanten kan op deze wijze worden onderzocht en gecontroleerd. De acteurs volgen een vast protocol dat is uitgewerkt door de Universiteit Twente en het Nederlands Instituut voor Alcoholbeleid (STAP). Met het nalevingsonderzoek kan per setting en zelfs per locatie worden bepaald hoe de naleving van de leeftijdsgrens in de praktijk wordt uitgevoerd. In geval van het doortappen en het toelaten van dronken klanten kan tevens getoetst worden in hoeverre het barpersoneel zich aan de wet houdt.

De kenmerken van het alcoholgebruik onder jongeren (frequentie, dronkenschap, koopgedrag etc.) wordt middels de *GGD gezondheidsmonitor* vastgesteld. Deze monitor wordt eens per vier jaar afgenomen. De intoxicatiecijfers worden op basis van *ziekenhuisgegevens* jaarlijks verzameld en dienen tevens als onderzoekgegevens.

4.2 Gegevens van informanten

Om een praktijkgerichte risicoanalyse uit te kunnen voeren worden, ter aanvulling op de bovengenoemde onderzoeken, ook andere bronnen geraadpleegd. In eerste instantie zijn dat: politie, jongerenwerk, veldwerk verslavingszorg en de BOA's. Van deze partners wordt jaarlijks gevraagd aan te geven wat zij als de belangrijkste risico's zien, via vragenlijsten/expertbijeenkomst/interviews. De risicokenmerken, -locaties en tijdstippen in onderstaande tabel staan daarbij centraal.

Tabel 2: Risicoanalyse

Setting	Risico kenmerken	Locatie(s)	Tijdstip(pen)
Detailhandel			
Horeca/ Evenementen			
Thuis/ouders			
Sport / Jongeren centra			
Scholen			
Openbare ruimte			

Overigen			
-----------------	--	--	--

4.3 Interventiestrategie

De kern van de interventiestrategie is gebaseerd op de beleidspijlers handhaving, regelgeving en educatie. De risicoanalyse bepaalt in welke mate op een specifieke pijler wordt ingezet en welke setting de meeste aandacht krijgt. De risicoanalyse is dus niet bedoeld om te bepalen *welke* interventies er worden ingezet, maar *waar, wanneer en hoe* interventies het beste kunnen worden ingezet. Op basis van de uitkomsten kan de uitvoeringsstrategie worden bepaald en bovendien in opvolgende jaren worden verfijnd en bijgestuurd. Omdat de alcoholproblematiek onderhevig is aan trends is het wenselijk deze analyse jaarlijks uit te voeren.

Tabel 3 schetst een overzicht van de maatregelen per beleidspijler. Uitgangspunt van dit plan is dat per setting zoveel mogelijk combinaties worden gemaakt van elementen binnen de verschillende pijlers die elkaar versterken. In de volgende hoofdstukken (5, 6 en 7) worden per beleidspijler de verschillende maatregelen nader toegelicht.

Tabel 3: Maatregelenmix per setting

Setting	Educatie / Preventie	Regelgeving door gemeente	Handhaving / Toezicht
Detailhandel	- Nalevingscommunicatie - Training caissières - Communicatie over DHW en alcoholregels	-	-Toezicht leeftijdsgrenzen
Horeca/ evenementen	-Nalevingscommunicatie -Training barpersoneel - Communicatie over DHW en alcoholregels	- Aanvullende eisen tav ontheffing DHW bij evenementen - Happy hours beperken - Convenant Veilig en Gezellig Uitgaan	-Toezicht leeftijdsgrenzen -Toezicht doorschenken - Handhavingsstappenplan
Thuis/ouders	-Alcoholopvoeding -Uitgaansopvoeding - Communicatie over DHW en alcoholregels	-	-
Sport/ Jongerencentra	-Training barvrijwilligers - Nalevingscommunicatie - Communicatie over DHW en alcoholregels	Schenktijden beperken via Drank- en Horeca verordening	-Toezicht leeftijdsgrenzen -Toezicht doorschenken - Handhavingsstappenplan
Scholen	- Overleg scholen over alcoholvoorlichting aan ouders - Communicatie over DHW en alcoholregels	-	Toezicht schoolfeesten door organisator
Openbare ruimte	Campagne	Regels APV drankgebruik op straat	Toezicht openbare dronkenschap

5. HANDHAVINGSACTIVITEITEN

Met de gewijzigde DHW (per 1 januari 2013) is de gemeente het bevoegd gezeg (toezichthouder) geworden voor de hele DHW. Handhaving van de wetgeving rond alcohol is dus een relatief nieuwe taak voor de gemeente. De hier geschetste handhavingsactiviteiten zijn gebaseerd op de

ervaringen van de Nederlandse Voedsel en Waren Autoriteit (hierna NVWA), die voorheen de (landelijke) verantwoordelijkheid had voor de handhaving van de DHW. Daarnaast zijn deze gebaseerd op de ervaringen van gemeenten die afgelopen jaren (bijvoorbeeld als pilotgemeente) al wat meer ervaring hebben opgedaan met handhaving van lokaal alcoholbeleid. Op basis van hun ervaringen en inzichten is gekozen voor een programmatische aanpak, waarbij de volgende stappen worden onderscheiden:

1. Hotspots inventariseren
2. Interventiestrategie bepalen
3. Uitvoeren van interventiestrategie
4. Effectmeting en evaluatie

Zoals eerder aangegeven ligt de gemeentelijke prioriteit in dit plan, zowel als het gaat om preventie als om handhaving, bij de problemen rondom alcoholverstrekking aan minderjarigen en het voorkomen van dronkenschap onder jongeren (tot 25 jaar). Deze doelstellingen sluiten aan bij de volgende wettelijke bepalingen:

Leeftijdsgrens 18 jaar

- Artikel 20, (lid 1 en 4) van de DHW. Oftewel het bedrijfsmatig of anders dan om niet verstrekken van alcoholhoudende drank aan een persoon van wie niet is vastgesteld dat deze de leeftijd van 18 jaar heeft bereikt en het duidelijk zichtbaar aangeven van de leeftijdsgrens.

Dronkenschap/doorschenken

- Artikel 20, lid 5 van de DHW. Het verbod om personen in kennelijke staat van dronkenschap toe te laten in een horecazaak of op het terras.
- Artikel 252 Wetboek van Strafrecht. Verbod om aan dronken personen te schenken. - Artikel 453 Wetboek van Strafrecht. Verbod om zich in kennelijke staat van dronkenschap op de openbare weg te begeven.

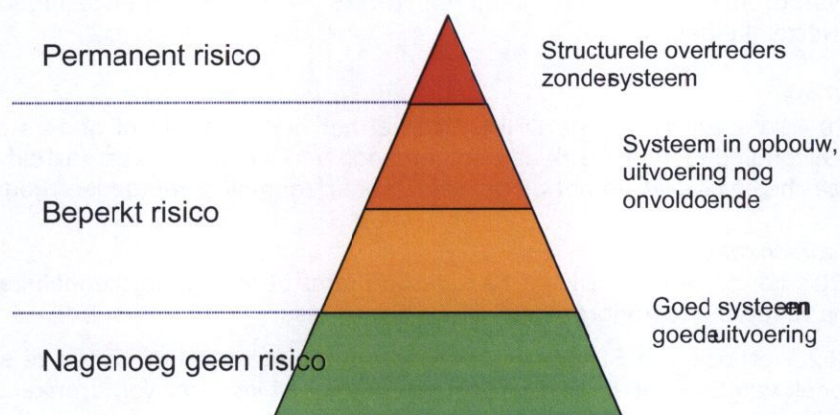
5.1 Hotspots inventariseren

Hotspot zijn plaatsen waar alcohol wordt verstrekt aan en aan jongeren (tot 25 jaar) alcoholhoudende drank proberen te kopen. Op basis van de risicoanalyse worden de hotspots vastgesteld en worden eens per jaar herijkt. Daarbij hanteren we weer de eerder genoemde settings:

- supermarkten
- slijterijen
- horeca
 - professionals en
 - structureel karakter
- evenementen
- sportkantines
- jongerencentra semi/non
 - professionals
- scholen meestal
 - tijdelijk karakter
- openbare ruimte

Per hotspot wordt de kans op overtreden in kaart gebracht. Die kans wordt bepaald op basis van kenmerken zoals deurbeleid, het gebruik van leeftijdscontrolesystemen, openingstijden, doelgroep en naleving. Figuur 2. laat zien hoe de verschillende typen verkopers kunnen worden ingedeeld.

Figuur 2: Risico-pyramide



Per hotspot wordt de volgende informatie verzameld:

- naam bedrijf
- rechtspersoon
- adres bedrijf
- openingstijden, data (voor evenementen)
- toegangsbeleid (indien bekend)
- doelgroep
- tijden waarop jongeren het bedrijf bezoeken
- nalevingshistorie
- bijzonderheden (veiligheid, bedrijfsfilosofie)

Extra aandacht wordt gevraagd voor de evenementen. Vanuit de evenementenkalender wordt aangegeven welke evenementen aangemerkt kunnen worden als jongerenevenementen of die ook door veel jongeren worden bezocht.

5.2 Interventiestrategie bepalen

Op basis van de risicoanalyse en de hotspotlijst worden prioriteiten vastgesteld. Daarbij wordt een afweging gemaakt tussen de aandacht voor de leeftijdsgrens voor alcoholverkoop van 18 jaar en de bepalingen rondom dronkenschap, zoals het niet toelaten van dronken personen in een horecagelegenheid en het niet schenken aan klanten in kennelijke staat van dronkenschap. Elk jaar worden met het herijken van de hotspots tevens de handhavingsprioriteiten opnieuw vastgesteld.

Basiscontrole

Voordat de leeftijdsgrens- dronkenschapinspecties worden uitgevoerd is het zaak de vergunningen van in ieder geval de hotspots actueel te hebben. Met een basiscontrole wordt jaarlijks vastgesteld

of de vergunning nog op orde is (of er überhaupt een vergunning is) en of er ook een leidinggevende aanwezig is.

Leeftijdsgrens/dronkenschap inspectie

Gestreefd wordt naar een controlefrequentie van minimaal vijfkeer per jaar voor de hotspots met een permanent risico (zie figuur 2). Voor de hotspots met een beperkt risico is 1 inspectie per kwartaal noodzakelijk om de naleving effectief te blijven beïnvloeden (Wagenaar e.a., 2005). Voor de groene categorie met een beperkt risico volstaat een controle per jaar. De inspecties zullen met name in de weekenden plaatsvinden, tenzij de risicoanalyse anders bepaalt. Samenwerking met de politie is heel belangrijk voor dronkenschapinspecties. De (gemeentelijke) BOA heeft slechts de bevoegdheid om toezicht te houden op de DHW.

5.3 Uitvoeren van interventiestrategie

Het is van belang om te weten welke controles kunnen worden uitgevoerd. Het toezicht op de DHW wordt ingedeeld in vier categorieën:

- Algehele controle;
- Vergunningcontrole;
- Leeftijdsgrenzen/dronkenschap inspectie; □ Tijdelijke activiteiten.

Bij het beschrijven van de interventiestrategie in het licht van het PenH-plan beperken we ons tot de leeftijdsgrens en dronkenschap inspectie.

Controles

Kern van de controlestrategie vormen de observatieinspecties die in burgerkleding uitgevoerd worden. Doel van deze controles is nagaan of de regels nageleefd worden. Bij niet naleving wordt een maatregel genomen en volgt een herinspectie (binnen twee maanden). Als aanvulling kunnen surveillanceinspecties ingepland worden waarbij de toezichthouder opvallend zichtbaar aanwezig is (mbv herkenbare kleding). Hierbij wordt vooraf nauwkeurig geëvalueerd op welke locaties en op welke tijdstippen dit mogelijk is. Dit in verband met de veiligheid van de toezichthouder. Bepaalde evenementen zijn bijvoorbeeld geschikt om zichtbaar aanwezig te zijn als toezichthouder. Samenwerking met de politie is noodzakelijk en wordt bij deze acties goed voorbereid.

Nalevingscommunicatie

Communicatie versterkt het effect van de handhaving. Het kan bijdragen aan een verhoogde subjectieve pakkans en aan meer draagvlak voor de maatregelen. Het is van belang de communicatie naar de diverse doelgroepen in goed overleg met andere afdelingen en partijen vorm te geven. Aangezien communicatie in dit plan vooral een educatief (uitleggen regels) en persuasief (aanzetten tot betere naleving) doel heeft, wordt dit verder uitgewerkt in hoofdstuk 7 dat gaat over educatieve activiteiten.

Leeftijdsgrenscontrole

De leeftijdsgrenscontrole richt zich op de naleving van het bepaalde uit artikel 20, eerste lid van de DHW (verstrekking van alcoholhoudende drank aan personen beneden de achttien jaar), artikel 20, derde lid van de DHW (legitimatievraag door verstrekkers) en artikel 45 van de DHW (verbod op het aanwezig of voor consumptie gereed hebben van alcoholhoudende drank door jongeren beneden de 18 jaar). Deze controles zijn een belangrijke factor om één van de doelstellingen van de DHW, namelijk het alcoholgebruik onder met name jongeren terug te dringen, te behalen.

5.4 Overige controles

Algehele controle

Dit is een controle waarbij alle onderdelen van de DHW (en mogelijk meer zoals Wet op de Kansspelen, APV-exploitatie, brandveiligheid) worden getoetst. Dit betekent dat deze inspecties uitgebreid zijn en mogelijk veel tijd in beslag nemen, ook voor de ondernemer. Daarnaast zal een algehele controle zowel over dag, 's avonds als 's nachts uitgevoerd kunnen worden, aangezien

de toezichthouder ook wil controleren op onder andere jeugd en alcohol. De inzet van algehele controle zorgt er wel voor dat de ondernemer direct weet waar hij aan toe is.

Vergunningcontrole

De Drank- en Horecaverunning bestaat uit twee delen. Het eerste deel is de vergunning met daarop alleen de inrichtingsgebonden zaken, zoals de naam van de eigenaar van de zaak en de adresgegevens. Het tweede deel is het aanhangsel aan de vergunning, waarop de leidinggevendenden vermeld staan. De gemeente kan ervoor kiezen om tijdens reguliere inspecties alleen de Drank- en Horecaverunning met bijbehorend aanhangsel te controleren. Er wordt dan gecontroleerd of er een leidinggevende aanwezig is en of het horecabedrijf in de praktijk nog hetzelfde bedrijf is als aangegeven op de vergunning (inrichtingseisen, rechtsvorm etc.). De vergunningcontroles kunnen overdag worden uitgevoerd.

Evenementen

Indien hierbij alcoholhoudende drank wordt geschonken, zal hiertoe een ontheffing op grond van artikel 35 van de DHW nodig zijn. Deze controles zijn voornamelijk gericht op naleving van de leeftijdsgrenzen. Daarbij wordt vooraf ingeschat in hoeverre jeugd op een bepaald evenement afkomt.

Hercontrole

Hercontroles vinden plaats wanneer bij een eerdere controle een overtreding is geconstateerd, waarbij herstel mogelijk is. De ondernemer wordt tijd gegund om een overtreding te herstellen. Na afloop van de gestelde termijn vindt hierop een hercontrole plaats.

Handhavingsverzoeken/klachten

De gemeente heeft een beginselplicht tot handhaving. Dit betekent dat zij bij handhavingsverzoeken en/of klachten in beginsel handhaaft. De gemeente zet direct toezicht in, wanneer zij handhavingsverzoeken en/of klachten ontvangt.

5.5 Sanctiestrategie

De afhandeling van de geconstateerde overtredingen voor leeftijdsgrens en dronkenschap zal plaatsvinden volgens de Horeca Handhavingsprocedure zoals opgenomen in het Horecabeleidsplan.

De mogelijke sanctieprocedure is hierin al uitgewerkt (conform Algemene wet bestuursrecht Awb). In deze Horeca Handhavingsprocedure zijn meerdere sanctieprocedures voor overtredingen van de DHW uitgewerkt.

Welke procedure voor welke specifieke overtreding wordt ingezet, wordt verder uitgewerkt in de uitvoerende beleidsregels voor het totale Alcohol Handhavingsstappenplan. Er zijn meerdere sanctiemogelijkheden voor overtredingen van de DHW mogelijk. Zo is bijvoorbeeld naast het tijdelijk schorsen van de vergunning het opleggen van een dwangsom een mogelijke sanctie. Bovendien kan bij herhaling van de overtreding van de vergunning worden ingetrokken of de verkoop van alcoholische dranken voor een bepaalde periode worden ontzegd.

De sanctiestrategie wordt conform de algemene beginselen van behoorlijk bestuur ingericht. Dit wordt verder uitgewerkt in de uitvoerende beleidsregels voor het totale Alcohol Handhavingsstappenplan. Hierin komen alle sanctie-onderwerpen ten aanzien van horecaactiviteiten (o.a. sluitingstijden etc.) aan bod.

5.6 Effectmeting en evaluatie

Het effect van de interventiestrategie op de naleving van de leeftijdsgrens en het toelaten en schenken aan dronken klanten wordt gemeten met een nalevingsonderzoek. Dit onderzoek wordt één keer per twee jaar uitgevoerd.

6. REGELGEVENDE ACTIVITEITEN

De DHW geeft gemeenten verschillende verordenende bevoegdheden. De modelverordeningen die gemaakt zijn door de VNG en door STAP geven aan welke mogelijkheden er zijn. Regelgeving is

geen verplicht onderdeel van het gemeentelijke PenH-plan. Toch is het een onmisbare factor van een integraal alcoholbeleid. Om die reden bevat dit hoofdstuk een basispakket van maatregelen.

In het licht van de twee hoofdthema's van dit plan (leeftijdsgrens en dronkenschap) is bekeken welke bevoegdheden een expliciete meerwaarde hebben in het terugdringen van de alcoholproblematiek. Daarbij is gekozen voor de volgende maatregelen:

- Happy Hours beperken;
- Voorwaarden stellen aan evenementen; □
Beperken schenktijden paracommercie.

6.1 Happy hours beperken

Onderzoek laat zien (Meier e.a., 2008) dat de prijs van alcohol een belangrijke voorspeller is voor gebruik. En dat met prijsinterventies gebruik van alcohol beïnvloed kan worden. Het verhogen van alcoholprijzen heeft zelfs het meeste impact op drinkers die heel veel drinken. Daarmee is deze maatregel een effectieve in het tegengaan van dronkenschap. Omdat dronkenschap en uitgaan sterk aan elkaar gerelateerd zijn, nemen wij actie richting ondernemers die Happy Hours organiseren door deze aan te spreken op hun verantwoordelijkheid en hun voorbeeldfunctie ten aanzien van dit thema. Vooralsnog zien wij af van het opnemen van specifieke maatregelen.

6.2 Voorwaarden stellen aan evenementen

Voor veel alcoholverstrekkers is het naleven van de leeftijdsgrens voor alcohol moeilijk weten we uit onderzoek (Roodbeen e.a., 2014). Dit geldt ook voor het naleven van de bepalingen rondom dronkenschap en doortappen tijdens evenementen is de naleving nog een fractie lastiger. Door de schaalgrootte, tijdelijke personeelskrachten en het gebrek aan een controlesystematiek is de naleving vaak slecht. De DHW biedt gemeenten de mogelijkheid om voorwaarden te stellen aan het verlenen van een ontheffing van de DHW, zoals dat bij evenementen het geval is (artikel 35, lid 2). Van die mogelijkheid kan gebruik gemaakt worden door ten aanzien van deze ontheffingen beleidsregels op te nemen in het evenementenbeleidsplan. Ook kan in geval het een evenement betreft wat als hotspot wordt aangemerkt, aanvullend een 'alcoholmodule' bij de aanvraag om een ontheffing te vragen aan de organisator. Met deze alcoholmodule worden aanvragers verplicht om te omschrijven hoe ze op leeftijd (en zaken als dronkenschap) gaan controleren en kunnen vooraf preventiebijeenkomsten voor de barvrijwilligers georganiseerd worden. Blijkt uit het toezicht en evaluatie van het evenement dat de alcoholmodule niet werkt in de praktijk dan kan de ontheffing van de DHW het jaar erop gegund worden aan een andere ondernemer die de kans krijgt de naleving beter te organiseren. Bij de volgende bijstelling/evaluatie van het evenementenbeleidsplan wordt dit meegenomen.

6.3 Beperken schenktijden paracommercie

Het vastleggen van de schenktijden in paracommerciële inrichtingen is een wettelijke verplichting voor gemeenten. Het beperken van schenktijden niet. Toch is het verstandig de schenktijden in sportkantines en jongerencentra, zeker daar waar veel jongeren komen, niet te ruim te maken. Achterliggende gedachte is de wetenschap dat ruime schenktijden leiden tot meer consumptie. Ook is het de vraag of het vanuit normatief oogpunt wenselijk is dat tieners tijdens sport en spel van 's ochtends vroeg tot 's avonds laat geconfronteerd worden met het alcoholgebruik van anderen. In de Drank- en Horeca verordening Paracommercie Weert 2011 (art. 3) zijn schenktijden opgenomen. Dat betekent dat het is toegestaan twee uur voor en twee uur na de activiteit en uiterlijk tot 01.00 uur alcohol te verstrekken. Met uitzondering van muziekcentrum de Bosuil, hier is het schenken tot uiterlijk 02.00 uur toegestaan.

Daarnaast is bepaald (art. 4) dat het verboden is drank te verstrekken gedurende de tijd dat deze paracommerciële inrichtingen gebruikt worden voor activiteiten die geheel of in belangrijke mate zijn gericht op personen die de leeftijd van 18 jaar nog niet hebben bereikt.

Vooralsnog zijn er geen signalen dat deze tijden tot problemen leiden. Mochten er signalen komen vanuit verschillende kanalen over verschillende locaties, kunnen deze locaties worden aangemerkt

als "hotspot". Toezicht en handhaving kunnen hier dan snel en doelgericht op worden ingezet. Bij een volgende bijstelling/evaluatie van het horecabeleidsplan kan dit geëvalueerd worden.

Ondanks het feit dat het handhaven van gestelde normen een overheidstaak is, zal de gemeente zoveel als mogelijk bij rechtspersonen aandringen op het nemen van eigen verantwoordelijkheid (high trust - high penalty). Bedrijven nemen hierbij hun eigen verantwoordelijkheid door zichzelf te laten controleren op de verstrekking van alcohol aan minderjarigen.

7. EDUCATIEVE / COMMUNICATIEVE ACTIVITEITEN

Dit PenH-plan kent twee einddoelgroepen: jongeren onder de 18 jaar en 18-25 jarigen. Eerder werd al uitgelegd dat preventieactiviteiten het beste gericht kunnen zijn op de omgeving van deze groepen. Voor een belangrijk deel gaat het daarbij om de sociale en professionele omgeving van jongeren. Daarom staan omgevingsgerichte educatieve activiteiten centraal in dit hoofdstuk. Daarbij onderscheiden we drie doelgroepen die invloed kunnen hebben op het alcoholgebruik van jongeren:

- Alcoholverstrekkers;
- Ouders;
- Scholen.

7.1 Alcoholverstrekkers

Met de term alcoholverstrekkers worden alle personen bedoeld die verantwoordelijk zijn voor een adequate naleving van de eerder genoemde bepalingen in de DHW. Dat kunnen zijn horecaondernemers, barpersoneel, barvrijwilligers, portiers, caissières, filiaalmanagers etc. Van deze professionals wordt verwacht dat ze de leeftijdsgrens voor de verstrekking van alcohol kennen en naleven, evenals het verbod op doorschenken bij dronkenschap en het toelaten van personen in kennelijke staat van dronkenschap in de onderneming, vereniging of het evenement.

Training

Belangrijk is vooral dat een alcoholverstrekker zich bewust is van zijn/haar verantwoordelijkheid en in staat is juist te handelen, ook wanneer er weerstand is vanuit de klant. Om alcoholverstrekkers hierin te bekwalimen zijn trainingsprogramma's ontwikkeld zoals Barcode voor barpersoneel, de Instructie Verantwoord Alcoholgebruik (IVA) training voor barvrijwilligers en de Evenementen IVA.

Gekoppeld aan het handhavingsplan kunnen horecaondernemers en sportverenigingen bij wie voor een tweede maal een overtreding is vastgesteld op bovengenoemde zaken worden verplicht een training barcode/IVA door hun personeel/vrijwilligers en management te laten volgen. Uit onderzoek is gebleken dat training van barpersoneel vaak alleen effect heeft als die is gekoppeld aan een adequate handhavingstrategie (Babor, 2010). Daarom zijn de handhaving (handhavingstappenplan) en de training in dit plan expliciet met elkaar verbonden.

Voor DHW-vergunningsvrije verkooppunten zoals supermarkten wordt geadviseerd overleg te laten plaatsvinden met de ondernemers(verenigingen) om helder te krijgen wat men intern aan training van personeel doet. Bij de evaluatie van de beleidsregels horeca en evenementen wordt dit meegenomen en uit gewerkt.

Nalevingscommunicatie

Naleving van de wet kan naast individuele training worden beïnvloed door nalevingscommunicatie. Doel van nalevingscommunicatie is om een gedragsverandering te bewerkstelligen bij de doelgroep en om de subjectieve pakkans te vergroten. Daarom wordt in samenwerking met de afdeling Communicatie een nalevingscommunicatieplan ontwikkeld. Dit kan ook worden ingezet voor andere nalevingsproblemen die in de gemeente spelen. De volgende elementen maken in ieder geval onderdeel uit van de nalevingscommunicatiestrategie:

-Educatieve communicatie

Uitleg van de regels, de argumenten voor deze regels, uitleg over mogelijke hulpmiddelen om na te kunnen leven. Dit is nodig als onduidelijkheid over (het belang van) de regels naleving in de weg staat.

-Dreigende communicatie

Communicatie over controles, sancties, uitbreiding toezichtcapaciteit, toezichthouders in uniform. Deze vorm beïnvloedt de subjectieve pakkansbeleving en kan effectief zijn als blijkt dat de regels bewust overtreden worden.

-Normatieve communicatie

Bijvoorbeeld een interview met een ondernemer die de regels goed naleeft, een nieuwsbericht waarin het percentage nalevers wordt genoemd in plaats van het aantal overtreders. Oftewel: het

communiceren van de gewenste norm, ervan uitgaande dat de gemiddelde mens graag aan de algemeen geldende norm wil voldoen.

7.2 Onderwijs

De school is een belangrijke pedagogische omgeving voor jongeren. Ook als het gaat om alcoholgebruik leren jongeren op school wat wel en niet verstandig is. Gedragsverandering creëren via voorlichtingsprogramma's blijkt lastig, zo niet onmogelijk (Babor, 2010). Toch is het relevant dat jongeren geïnformeerd raken over de risico's van alcoholgebruik. Niet zozeer om gedrag te beïnvloeden, maar om het gebruik te de-normaliseren en daarmee aan draagvlak te werken voor effectievere gedragsmaatregelen als handhaving en specifieke regelgeving. Met name de informatie over wat alcohol met de hersenontwikkeling doet is hierbij bruikbaar. Dat geldt niet alleen voor jongeren, maar ook voor hun ouders. Scholen worden daarom aangemoedigd om activiteiten voor ouders rond dit thema te organiseren.

Bij de keuzebepaling van schoolprogramma's op het gebied van middelengebruik heeft de GGD een belangrijke adviserende rol, zowel voor basisscholen als scholen voor voortgezet onderwijs. De scholen voor voortgezet onderwijs worden middels het overleg rondom de Lokale Educatieve Agenda geadviseerd met dit thema aan de slag te gaan.

Een goed schoolprogramma biedt meer dan voorlichting en besteedt ook aandacht aan regels voor leerlingen en personeel met betrekking tot alcoholgebruik bij schoolfeesten, kampen, excursies en studiereizen.

In het overleg met de Voortgezet Onderwijs (VO) scholen zal worden gemonitord hoe de scholen in de gemeente omgaan met de regels rond de nieuwe leeftijdsgrens met betrekking tot alcohol en welke maatregelen zij nemen wanneer bij schoolfeesten, kampen, excursies en studiereizen toch wordt gedronken. Gezien de nieuwe leeftijdsgrens mogen vrijwel alle leerlingen in het VO nog geen alcohol in bezit hebben in openbare gelegenheden. Daarmee lijkt een alcoholvrij schoolbeleid de meest voor de hand liggende keuze. Bekeken wordt of scholen moeite hebben met de handhaving van de regels bij bijvoorbeeld feesten.

7.3 Ouders en de thuissituatie

Alcoholopvoeding

Ouders onderschatten systematisch hoeveel hun kinderen drinken. Ze denken bovendien veelal dat het gedrag van hun puber volledig wordt bepaald door peers (o.a. vrienden), terwijl zij wel degelijk ook zelf invloed hebben op het alcoholgebruik van hun kinderen (van der Vorst, 2006). De beschikbaarheid van alcohol in huis en het stellen van regels zijn geschikte instrumenten om alcoholgebruik tegen te gaan. Uit onderzoek blijkt dat kinderen van ouders die geen duidelijke regels hebben afgesproken en geen leeftijdsgrens hebben gesteld voor het drinken van alcohol al op jongere leeftijd beginnen met drinken. Ze drinken bovendien vaker dan jongeren waarvan de ouders wel een leeftijdsgrens hebben gesteld. Naast het stellen van regels zijn andere beschermende factoren: een goede band tussen ouder en kind en een autoritaire opvoedstijl. Een slechte ouder-kind relatie en psychische problematiek of middelengebruik van de ouders zijn risicofactoren. Adviezen met betrekking tot alcoholopvoeding zullen in samenwerking met de eerder genoemde VO-scholen aan ouders worden aangeboden.

Uitgaansopvoeding

Ook door regels te stellen die niet expliciet gaan over alcoholgebruik, kunnen ouders invloed hebben op het alcoholgebruik van hun kind. Dan gaat het vooral over afspraken omtrent uitgaan, zoals staptijden, hoe vaak per week ze uit mogen gaan.

Uitgaansopvoeding is nodig zodat ouders zich meer bewust zijn van de rol die ze kunnen spelen om de schade van middelengebruik tijdens het uitgaan te voorkomen of te beperken.

Via diverse relevante kanalen (GGD, verslavingszorginstelling, Centra voor Jeugd en Gezin, lokale media, ouderavonden op scholen en in sportverenigingen) worden ouders voorgelicht over een adequate opvoedstijl en worden zij gewezen op ondersteunende websites als www.hoepakjijdataan.nl, www.uwkindenalcohol.nl, www.pratenmetuwkind.nl en www.alcoholinfo.nl.

7.4 Publiekscommunicatie

Goed alcoholbeleid is niet vanzelfsprekend populair onder burgers en ondernemers. Maar aan draagvlak voor beleid kan wel gewerkt worden. Zeker in het geval van nieuwe regels zoals de 18-jaargrens voor alcoholverkoop, is het verstandig in te zetten op draagvlakverhogende maatregelen. Het is bekend dat de kennis rondom alcohol en de gevolgen van alcoholmisbruik kunnen bijdragen aan meer draagvlak voor alcoholbeleid. Dit thema leent zich daarom goed voor een lokale campagne die als doel heeft om aan draagvlak te werken voor de handhavende en regelgevende activiteiten die de gemeente op dit vlak uitvoert. Zowel voor ondernemers/verenigingen als ouders en hun kinderen is het van belang tekst en uitleg te krijgen bij de normen die er in de samenleving zijn voor het gebruik en de verkoop van alcohol.

Geadviseerd wordt gebruik te maken van landelijke en lokale campagnes en activiteiten die elkaar versterken en deze verder uit te werken. Onder de slogan "NIX onder de 18" voert de landelijke overheid de komende jaren campagnes die bijdragen aan het versterken van de sociale norm dat niet drinken (en roken) onder de 18 normaal is. Bij deze campagnes zijn materialen en instrumenten beschikbaar die professionals gezondheidscommunicatie en projectleiders alcoholmatiging lokaal of regionaal kunnen inzetten. www.naar18jaar.nl

Het effect van deze educatieve maatregelen in dit plan wordt primair gemeten met de gezondheidsmonitor van de GGD. Dit onderzoek wordt een keer per vier jaar uitgevoerd. Uiteindelijk wordt de evaluatie van dit plan gelijktijdig met de nota Lokaal gezondheidsbeleid uitgevoerd.

7.5 Nota Lokaal gezondheidsbeleid 2013-2016

Het huidige preventiebeleid van de gemeente Weert is o.a. vastgelegd in het Lokaal Gezondheidsbeleid Weert en Nederweert 2013-2016 en het daarop gebaseerde uitvoeringsplan Alcohol- en drugspreventie jeugd (het programma Lekker Friz).

Hierin wordt ingezet op het voorkomen en beperken van gezondheids- en veiligheidsrisico's van alcohol- en drugsgebruik voor het individu en zijn directe omgeving.

De aanpak van alcoholmatiging is een continu proces, waarbij draagvlak moet worden gezocht en gecreëerd binnen de samenleving.

Onze doelstellingen, zoals vastgesteld in de nota "Alcohol- en drugspreventie jeugd Leudal, Nederweert en Weert" zijn:

- Voorkomen van (probleem)gedrag;
- Uitstellen van (probleem)gedrag;
- Verminderen van (probleem)gedrag; □ Aanpak van (probleem)gedrag.

Hieronder zijn de bestaande beleidsstukken, projecten en campagnes inzake alcoholpreventie samengevat.

Binnen de doelgroep Jeugd zijn alcohol en drugs aandachtspunten. Dit komt tot uitdrukking in de ambities van de nota Lokaal Gezondheidsbeleid binnen het programma "Gezond en veilig opgroeien":

'Kinderen en jongeren hebben een gezonde leefstijl: zij hebben een gezond voedingspatroon, bewegen voldoende, roken en drinken niet, gebruiken geen drugs en vrijen vrijwillig en veilig'.

In relatie tot het programma "Competente ouders en opvoeders" is dan ook een belangrijke rol weggelegd voor de ouders om jongeren ervan bewust te maken hun alcoholgebruik te matigen, danwel er 'niet aan te beginnen'.

Tabel 4: Jongerenmonitor van 2009 met betrekking tot het alcoholgebruik onder jeugdigen in de tweede (13/14 jarigen) en de vierde klas (15/16 jarigen) van het voortgezet onderwijs.

Alcoholgebruik	Weert en Nederweert	Limburg-Noord	Provincie Limburg

Heeft de afgelopen 4 weken minimaal 1x alcohol gedronken			
Totaal	48%	49%	47%
Klas 2	23%	27%	27 %
Klas 4	71%	72%	69%
Is ooit aangeschoten geweest in de afgelopen 4 weken			
Totaal	18%	19%	18%
Klas 2	4%	5%	6%
Klas 4	32%	34%	39%
Leeftijd 1^e alcoholgebruik			
Totaal	12,4 jaar	12,3 jaar	12,2 jaar
Klas 2	11,3	11,3 jaar	11,2
Klas 4	12,9	12,9 jaar	12,9

Bron: jongerenmonitor 2009 GGD Limburg-Noord

7.6 Preventieprogramma's

GGD en Vincent van Gogh instituut:

Binnen het Weertse VO wordt het programma "Gezonde en Veilige school" toegepast. Onderdeel van dit programma is het preventieprogramma "De gezonde school en genotmiddelen" van de GGD Limburg-Noord en Vincent van Gogh instituut (VVGi). De GGD Limburg-Noord en VVGi zijn binnen de gemeente Weert/Nederweert actief in de uitvoering van alcohol- en drugspreventie.

Programma "Lekker Friz"

Tevens is in Weert/Nederweert de campagne "Lekker Friz!" actief. Deze regionale campagne wordt binnen de gemeente Weert ingezet als communicatiemiddel omtrent alcohol en veiligheid in de vorm van persberichten, advertenties, merkbekendheid etc. Hierbij wordt gebruik gemaakt van diverse Lekker Friz!-gadgets, zoals pennen, bidons, stickers, t-shirts etc. Communicatie over "Lekker Friz!" vindt tevens plaats via de website www.lekkerfriz.nl. De deelnemende gemeentes en kernpartners van Lekker Friz! zijn; Venray, Horst a/d Maas, Gennep, Bergen, Mook en Middelaar, Roermond, Weert, Nederweert, Leudal, Beesel en Venlo in samenwerking met de GGD, Politie Noord-Limburg en het VVGi.

NIX18-campagne

De landelijke NIX18-campagne is een initiatief van het Ministerie van Volksgezondheid, Welzijn en Sport (VWS) en een groot aantal partners. Deze NIX18-campagne moet ervoor zorgen dat ouders en opvoeders duidelijke afspraken maken over roken en drinken. Doel van de campagne is het versterken van de sociale norm 'niet drinken en roken tot je 18e'. Het versterken van een sociale norm heeft een aantal jaren nodig en daarom is besloten om een langlopend massa mediaal communicatietraject uit te voeren (5 tot 10 jaar). De campagne richt zich op de hele samenleving en in het bijzonder de omgeving van jongeren. Landelijke reclamematerialen rondom de NIX18-campagne zijn te vinden op de website: www.naar18jaar.nl.

Het Centrum voor Jeugd en Gezin (CJG) Leudal-Nederweert-Weert

Het Centrum voor Jeugd en Gezin (CJG) Leudal-Nederweert-Weert is het centrale punt waar jongeren, ouders/verzorgers en/of aanstaande ouders en professionals terecht kunnen voor advies, begeleiding en hulp bij het opgroeien en opvoeden van kinderen. Het centrum is een samenwerkingsverband van organisaties voor lokale jeugdhulpverlening, jeugdzorg en onderwijs. Naast informatie en advies over o.a. alcohol en drugs bij jongeren, worden er door het CJG ook themaavonden en lezingen georganiseerd voor ouders over het thema alcohol en drugs.

Convenant Veilig en Gezellig Uitgaan Weert

Het "Convenant Veilig en Gezellig Uitgaan Weert" is een samenwerking tussen horecaondernemers, bewoners, GGD, politie en gemeente. Met dit convenant worden gezamenlijke acties uitgezet met als doel de veiligheid te vergroten en overlast te beperken. Hierin is een van de prioriteiten het terugdringen van overmatig alcoholgebruik.

8. UITVOERING

Uitgangspunt van dit plan is het beïnvloeden van de omgeving van de jonge drinker opdat deze 'verleid' wordt meer gezonde en veilige keuzes te maken met betrekking tot alcohol. In de interventiestrategie is vastgesteld welke maatregelen wordt ingezet om jongeren te beïnvloeden om te kiezen voor een verantwoorde leefstijl. Met behulp van de risicoanalyse kan de interventiestrategie worden geoperationaliseerd tot een uitvoeringsplan. Dit uitvoeringsplan zal op de specifieke afdelingen worden uitgewerkt.

Zoals eerder geschetst, werkt alcoholbeleid het beste als op meerdere beleidspijlers tegelijkertijd wordt ingezet. Dat impliceert ook dat er in de uitvoering meerdere partners en stakeholders betrokken zijn. Hieronder een beschrijving van de belangrijkste samenwerkingspartners.

8.1 Samenwerking met externe partners

Op een integraal dossier als het alcoholbeleid is samenwerking essentieel voor een goede uitvoering.

Tabel 5: Partners in uitvoering

Partners	Uitvoeringstaken
Politie	Hotspots in kaart brengen, veiligheid tijdens inspecties, jongeren vragen naar ID en eventuele samenwerking met betrekking tot de aanpak van doortappen vanuit het Wetboek van Strafrecht en openbare dronkenschap (artikel 252 resp. 453).
Ondernemers/ verenigingen	Nalevingscommunicatie, meedenken over systeemontwikkeling, training personeel/vrijwilligers.
Scholen	Halfjaarlijks overleg over intern schoolbeleid (in kader van Lokale Educatieve Agenda) en over informatievoorziening richting ouders.
Gezondheids- Organisaties	Partners als de GGD en de Instelling voor verslavingszorg (Vincent van Gogh) zijn belangrijk bij de uitvoering en ontwikkeling van educatieve interventies.

8.2 Coördinatie vanuit integraal DHW-team

De coördinatie van het PenH-plan ligt bij een samengesteld team van de afdeling OCSW (OOV/Volksgezondheid/Jeugd), Vergunningen, Toezicht en Handhaving, Politie en Communicatie. Dit integrale preventieteam komt eens per kwartaal bij elkaar om de voortgang te monitoren en uitvoeringsafspraken te maken. Het team zal worden gecoördineerd door een beleidsambtenaar die ook de functionele ambtelijke verantwoordelijkheid draagt voor dit thema. De bevoegdheden als zelfstandig bestuursorgaan op het gebied van toezicht en handhaving en openbare orde en veiligheid liggen bij de burgemeester. Tevens is de burgemeester het orgaan wat verantwoordelijk is voor de vergunningverlening. De wethouder volksgezondheid is verantwoordelijk voor het jeugdbeleid. Als bestuurlijke trekker wordt de burgemeester aangewezen.

8.3 Partners in handhaving

In ons beleid leggen wij een sterk accent op preventie-activiteiten. Met een positieve benadering van de omgeving van de jongere, zoals ouders en aanbieders, denken we onze handhavingsinzet tot een minimum te kunnen beperken. Het is van belang dat preventie en handhaving op elkaar aansluiten. In deze paragraaf is inzichtelijk gemaakt wie welke acties gaat uitvoeren op deze twee gebieden.

Tabel 6: Taken handhaving en welke organisatie die taken uitvoert

Taken toezicht en handhaving	Wie voert uit?
Drank- en horecawet	Nederlandse Voedsel en Waren Autoriteit (NVWA), gemeente en politie; zij kunnen onmiddellijk optreden na geconstateerde overtreding. De gemeente is primair verantwoordelijk voor het toezicht op de naleving.
Alcohol- en drugsbeleid jongeren	Op het gebied van alcohol- en drugspreventie onder jongeren gaat het om activiteiten die voorkomen dat jongeren (te veel) drugs en alcohol gaan gebruiken. In dit beleidsplan wordt actief verbinding gelegd tussen preventieve maatregelen, regelgeving en handhaving, publiek draagvlak en vroege signalering. Het probleem wordt zowel vanuit gezondheid als veiligheid benaderd. Op de langere termijn is samenwerking met andere gemeenten in Limburg-Noord een mogelijkheid. De gemeente die als gevolg van de DHW belast is met het toezicht op de naleving van deze wet controleert ook op het schenken van alcohol aan jeugd.
Drank- en horecawet (controleren en rapporteren)	Gemeente (en politie); controle op de afspraken met horecabedrijven (incl. Para-commerciële vergunninghouders), eventueel met ondersteuning van politie en/of brandweer. Naar aanleiding van een rapportage van een gemeentelijke BOA of de politie kan de gemeente sancties opleggen conform vastgestelde beleidsregels in het handhavingsstappenplan.
APV in kader van horeca (openingstijden en terrasvoorschriften)	Gemeente en politie; controle openingstijden.
APV in kader van overlast uitgaanspubliek (wildplassen, drank/glas op straat, hinderlijk gedrag)	Gemeente en politie; controle op overtredingen en hinderlijk gedrag.
Milieuwetgeving en APV (geluidsoverlast)	Gemeente (afdeling Vergunningen, Toezicht en Handhaving) en politie en Sinvest; toezicht en handhaving door afdeling Vergunningen, Toezicht en Handhaving en politie; geluidmetingen door afdeling Vergunningen, Toezicht en Handhaving.
APV in het kader van evenementen	Gemeente (afdeling Vergunningen, Toezicht en Handhaving), Politie, Brandweer en GGD.
Gebruiksvergunning (brandveiligheid)	Brandweer; controle op inrichtingseisen en brandveiligheidseisen.
Integrale controles organisaties	Regelmatig controleert een integraal team (gemeente, politie, brandweer) alcoholverstreckende inrichtingen/evenementen. Dit gebeurt ook bij bedrijven met een verhoogd risico (denk aan controles voorafgaande aan carnaval).

8.4 Handhavingsprocedure

Benadrukt wordt dat de gemeente verantwoordelijk is en blijft voor de eigen uitvoering van de toezichts- en handhavingstaken. In de Handhavingsnota is de handhavingsprocedure opgenomen. De gemeente stelt een eenduidig handhavingsbeleid vast, waardoor snel en adequaat kan worden gereageerd op overtredingen.

De huidige beleidsregels handhavingsstappenplan zijn verder uitgewerkt in het Alcohol Handhavingsstappenplan. Hierin zijn alle mogelijke thema's die uitgaans- en horecagerelateerd zijn opgenomen. Daarbij staat het aantal overtredingen centraal aangevuld met onderscheid in soort/aard van de overtreding.

8.5 Klachten/Meldingen registratie en afhandeling

In de huidige situatie komen klachten en meldingen verspreid binnen en wordt niet voldoende sluitend geregistreerd wat de bron is van de klacht en / of melding. Een goede registratie is van belang om zowel tijdens als achteraf goed te kunnen handelen. Een goede registratie is tevens een belangrijke informatiebron voor het monitoren en evalueren van het beleid. Om een goede afhandeling mogelijk te maken is het van belang een protocol op te stellen voor de behandeling en registratie van klachten/meldingen/nalevingshistorie. In het protocol wordt beschreven welke vragen gesteld moeten worden aan de indiener, wie geïnformeerd moeten worden, wie actie moeten ondernemen, hoe de verslaglegging van de klacht dient te gebeuren, hoe de terugkoppeling met de klager verloopt etc.

8.6 Handige telefoonnummers

Tabel 8: Meldpunten en telefoonnummers.

	Meldpunt	Telefoonnummer
Gemeente	Algemeen gemeentelijk telefoonnummer (klantcontactcentrum)	(0495) 575 000
	Servicelijn openbaar gebied/milieu klachten (klachten over de openbare ruimte, geluidsoverlast, evenementenoverlast)	(0495) 575 000
	Vergunningen, Toezicht en Handhaving (tijdens kantooruren; overlastsituaties)	(0495) 575 000
	Vergunningen, Toezicht en Handhaving piketdienst evenementen	06-nummer
	Beleidsmedewerker bijzondere wetten gemeente Weert (tijdens kantooruren; Vergunningverlening bijzondere wetten gemeente Weert (tijdens kantooruren; o.a. aanvragen om drank- en horecavergunning, evenementenvergunning)	(0495) 575 000
	Overlast in uitgaansgebied in het weekend (piketdienst horeca-Boa's; voor omwonenden horecaconcentratiegebied)	06-nummer
Politie	Overlast in een vastgesteld gebied rondom de Maatschappelijke Opvang Voorziening (piketdienst Boa's; voor omwonenden vastgestelde MOV-gebied)	06-nummer
	Spoedmeldingen politie, brandweer, ambulance (heterdaadsituaties strafbare feiten, ernstig (verkeers)ongeval, brand en dergelijke)	112
Algemeen	Politie (geen spoed, wel politie; bijvoorbeeld melden van verdachte situaties of (jeugd)overlast, waarbij geen sprake is van spoed)	0900 88 44
	Meld Misdad Anoniem (anoniem melden van ernstige misdrijven, zoals drugshandel of hennepsteelt)	0800 7000
Brandweer	Dienst preventie	088-1190750

GHOR en GGD	Geneeskundige hulpverlening bij ongelukken en rampen (GHOR) Geneeskundige gezondheids dienst (GGD)	088-1190000
------------------------	---	-------------

9. MIDDELEN

Weert wil een klimaat creëren waarin het veilig en gezellig uitgaan is, waar horecaondernemers hun ideeën kunnen omzetten in kansen, de stad bruisend wordt en waarmee een slag gemaakt wordt op het gebied van promotie, toerisme, educatie, cultuur en sport.

Deze ambitie vraagt naar inzet van mensen en middelen. Dit hoofdstuk gaat in op de middelen die nodig zijn om de gewenste acties in dit PenH-plan te kunnen realiseren.

In het kader van alcoholmatiging heeft de gemeente duidelijk twee rollen. Enerzijds is er de rol van facilitator (beschikbaar stellen van ruimte en middelen). Anderzijds is er de rol van stimulator, het stimuleren van naleving van de regels en bewustwording van de risico's van onverantwoord alcoholgebruik.

Tabel : Overzicht inrichtingen / evenementen met horeca activiteiten

Branche	Bedrijf	Aantal inrichtingen
Detailhandel	Supermarkten	12
	Slijterijen	4
Commerciële horeca	Cafe	58
	Restuarant	64
	Hotel	3
Paracommerciële horeca	Sportkantines	29
	Buurthuizen	4
	Cultuurcentra	10
	Jongerencentra	12
	Overigen	8
Evenementen		375
Overige niet-vergunningplichtige bedrijven		

Capaciteit en middelen zijn instrumenten om de ambities in dit plan te realiseren. Daarom zullen prioriteiten moeten worden gesteld waarbij de focus ligt op gestelde doelen. Leidend principe bij het toekennen van prioriteiten is de risicoanalyse waarbij wordt gekeken naar de kans dat een probleem zich voordoet en het effect dat het probleem vervolgens heeft op veiligheid en leefbaarheid.

De toezicht- en handhavingsactiviteiten voortvloeiende uit dit plan worden structureel opgenomen in het Integraal toezicht- en handhavingsuitvoeringsprogramma dat jaarlijks door het college wordt vastgesteld. Dit programma bepaalt waar, met welke frequentie, gecontroleerd wordt en welke sanctie ingezet wordt bij overtreding van een norm.

De benodigde middelen en capaciteit zijn op basis van de ambitie van het voorliggende plan vastgesteld. Hierbij is gebruik gemaakt van indicatoren. Het aantal controles per jaar, soort controle, duur controle, eventueel combinatie met andere controles, controle alleen of in duo. Dit op basis van ervaringen van de NVWA.

Tabel 10: Kostenoverzicht

Preventie			
Middel	Frequentie	Kosten incidenteel 2015	Kosten structureel vanaf 2015
Communicatie	continu		Nnb
Risicoinventarisatie / Hotspotinventarisatie	1 x bij aanvang van deze beleidsnotitie daarna jaarlijks bijstelling	€ 5000,00	Nnb
Mystery guests onderzoek	1 x per jaar		Nnb
Nalevingsonderzoek	1 x per jaar		Nnb
Gedragbeïnvloedende activiteiten	continu		Nnb
Convenant: Veilig en gezellig Uitgaan	Enquête onder alcoholverstrekkers, bewoners, enz. 1 x / Uitvoering afspraken convenant	€ 5000,00	Nnb
Convenant Jong Proef (Indien gewenst nader onderzoeken)	Voor 2 jaar		Nnb
Subsidiebeleid (Indien gewenst nader onderzoeken)			Nnb
GGD Gezondheidsmonitor	1 x per 4 jaar		Nvt (GGD)
Totaal Preventie		€ 10.000,00	PM
Handhaving			

Middel	Aantal locaties / evenementen	Tarief per controle	Kosten structureel
Controle leeftijdsgrens: Supermarkten Slijterijen Horeca Sportkantines Jongeren centra Scholen Openbare ruimte overigen	2015 4 controles Met ingang van 2016	€ 990,00	€ 3.960,00 PM
Evenement: Minder dan 2000 bezoekers Meer dan 2000 bezoekers	2015 5 controles Met ingang van 2016	€ 660,00	€ 3.300,00 PM
Totaal Handhaving	2015 Met ingang van 2016		€ 7.260,00 PM
Totalen Preventie en Handhaving	2015 Met ingang van 2016	€ 10.000,00 PM	€ 7.260,00 PM

10. BEGRIPPENLIJST

PenH-plan	Preventie- en Handhavingsplan
APV	Algemene Plaatselijke Verordening Weert
BOA	Bijzondere Opsporingsambtenaar
College	College van burgemeester en wethouders
DHV	Drank- en Horecaverunning
DHW	Drank- en Horecawet
NVWA	Nederlandse Voedsel- en Warenautoriteit
VNG	Vereniging Nederlandse Gemeenten
BHBW	Bureau Horeca Bijzondere Wetten
GHOR	Geneeskundige Hulpverlening bij Ongelukken en Rampen
GGD	Geneeskundige Gezondheids Dienst
IVA	Instructie Verantwoord Alcoholgebruik
VO	Voortgezet Onderwijs
STAP	Nederlands Instituut voor Alcohol Beleid

