

Afdeling	: Werk, Inkomen en Zorg	B&W-voorstel:
Naam opsteller voorstel	: Peeters, Nancy (575 495)	BW-010656
Portefeuillehouder	: G.J.W. (Geert) Gabriëls	Zaaknummer JOIN:
		Z/17/044514
		Publicatie:
		Openbaar

### Onderwerp

Jaarverslag leerplicht, RMC en leerlingenvervoer 2015-2016

### Voorstel

1. Het jaarverslag Leerplicht, RMC en leerlingenvervoer gemeente Weert schooljaar 2015-2016 vast te stellen.
2. Het jaarverslag ter kennisgeving voor te leggen aan de Gemeenteraad op grond van artikel 25 van de Leerplichtwet 1969.

### Inleiding

Jaarlijks wordt het College van B&W middels een jaarverslag geïnformeerd over het beleid en de uitvoering rondom de uitvoering van de leerplicht, RMC-taken en het leerlingenvervoer.

In artikel 25 is geregeld dat het college vanuit haar toezichhoudende taak de gemeenteraad informeert. Dit gebeurt met het bijgevoegde jaarverslag.

### Beoogd effect/doel

Bijgevoegd treft u het jaarverslag over het schooljaar 2015-2016 aan. Het jaarverslag geeft inzicht in de resultaten en de ontwikkelingen op het gebied van de uitvoering van leerplicht en RMC (Regionale meld- en coördinatiefunctie voortijdig schoolverlaten) en de aanpak voortijdig schoolverlaten (VSV).

### Argumenten

In artikel 25 van de Leerplichtwet 1969 is geregeld dat het college vanuit haar toezichhoudende taak de gemeenteraad informeert.

### Kanttekeningen en risico's

Niet van toepassing

Weert, 16-05-2017 De directeur,	S		B	W	W	W	W
				FvE	PS	GG	MvdH
		akkoord					
		bespreken					
Soort besluit. Besluit college		Vergadering B&W van 20-06-2017					

#### In te vullen door het B&W secretariaat:

- Akkoord  
 Akkoord met tekstuele aanpassing door portefeuillehouder  
 Anders, nl.:  
 Beslissing d.d.:

- Niet akkoord  
 Gewijzigde versie

- A-stuk  
 B-stuk  
 C-stuk

Nummer: 2

De secretaris,

Akkoord met advies  
 13 JUNI 2017

Totaal aantal pagina's: 2  
 Pagina 1



## **Financiële personele gevolgen/juridische gevolgen**

Niet van toepassing

### **Uitvoering/evaluatie**

Het team Leerplicht en RMC heeft het afgelopen jaar een groot aantal meldingen van verzuim en schooluitval behandeld. Van 136 leerlingen zijn verzuimmeldingen ontvangen. Dit kunnen 1 of meerdere verzuimmeldingen per leerling zijn. Er 167 meldingen van voortijdig schoolverlaten ontvangen. De meeste verzuimmeldingen worden met gesprekken met de leerplichtambtenaar of de RMC consulent opgelost en de meeste leerlingen en studenten hervatten hun schoolloopbaan. Bij de meldingen van voortijdig schoolverlaten zien we dat het grootste deel van de jongeren weer naar school gaat of gaat werken.

Er is een tendens te zien waarbij de meldingen van schoolverzuim en de meldingen van voortijdig schoolverlaten afnemen in de afgelopen jaren. Dit is grotendeels toe te schrijven aan de goede samenwerking met onderwijs in de preventie van verzuim en schooluitval.

In het afgelopen schooljaar is het VSV percentage voor Weert uitgekomen op 1,24% en 0,9% voor Nederweert, een totaal van 56 VSV-ers in het schooljaar 2015-2016. Procentueel is dit een lichte daling ten opzichte van het schooljaar 2014-2015. Hiermee heeft Weert als sub-regio een goeie score die in de lijn is met de regio (1,46% voor Noord en Midden Limburg) en met vergelijkbare gemeenten in Nederland. Landelijk is het VSV percentage op 1,7% (22.948) uitgekomen ten opzichte van 1,8% in het schooljaar 2014-2015. Hiermee is een goede stap gemaakt in de richting van de doelstelling om landelijk in 2021 het aantal VSV-ers teruggebracht te hebben tot 20.000.

De aanpak van Voortijdig schoolverlaten is in 2016 doorontwikkeld naar een vervolgaanpak voor de periode van 2016 tot 2021 met een doelstelling van landelijk maximaal 20.000 VSV-ers. Er is gezamenlijk, in de regio Noord en Midden Limburg, een nieuw pakket aan maatregelen afgesproken om de doelstelling van maximaal 20.000 VSV-ers in 2021 te kunnen behalen. De maatregelen worden jaarlijks geëvalueerd en bijgesteld.

De subsidies vanuit het rijk worden hiermee gecontinueerd, er blijft eenzelfde doeluitkering voor de uitvoering van de RMC-taken en er blijft eenzelfde subsidie voor de uitvoering van een VSV programma, waarbij een programma voor kwetsbare jongeren een speerpunt is in deze nieuwe aanpak.

### **Overleg gevoerd met**

Onderwijsinstellingen, maatschappelijke organisatie en gemeenten uit regio 38.  
Kees Joosten en Petra van Haren.

### **Communicatie/participatie**

- TILS-lijst
- website gemeente Weert
- Verzending jaarverslag aan relevante instellingen

### **Bijlagen**

- Jaarverslag leerplicht, RMC en leerlingenvervoer 2015-2016

**JAARVERSLAG**

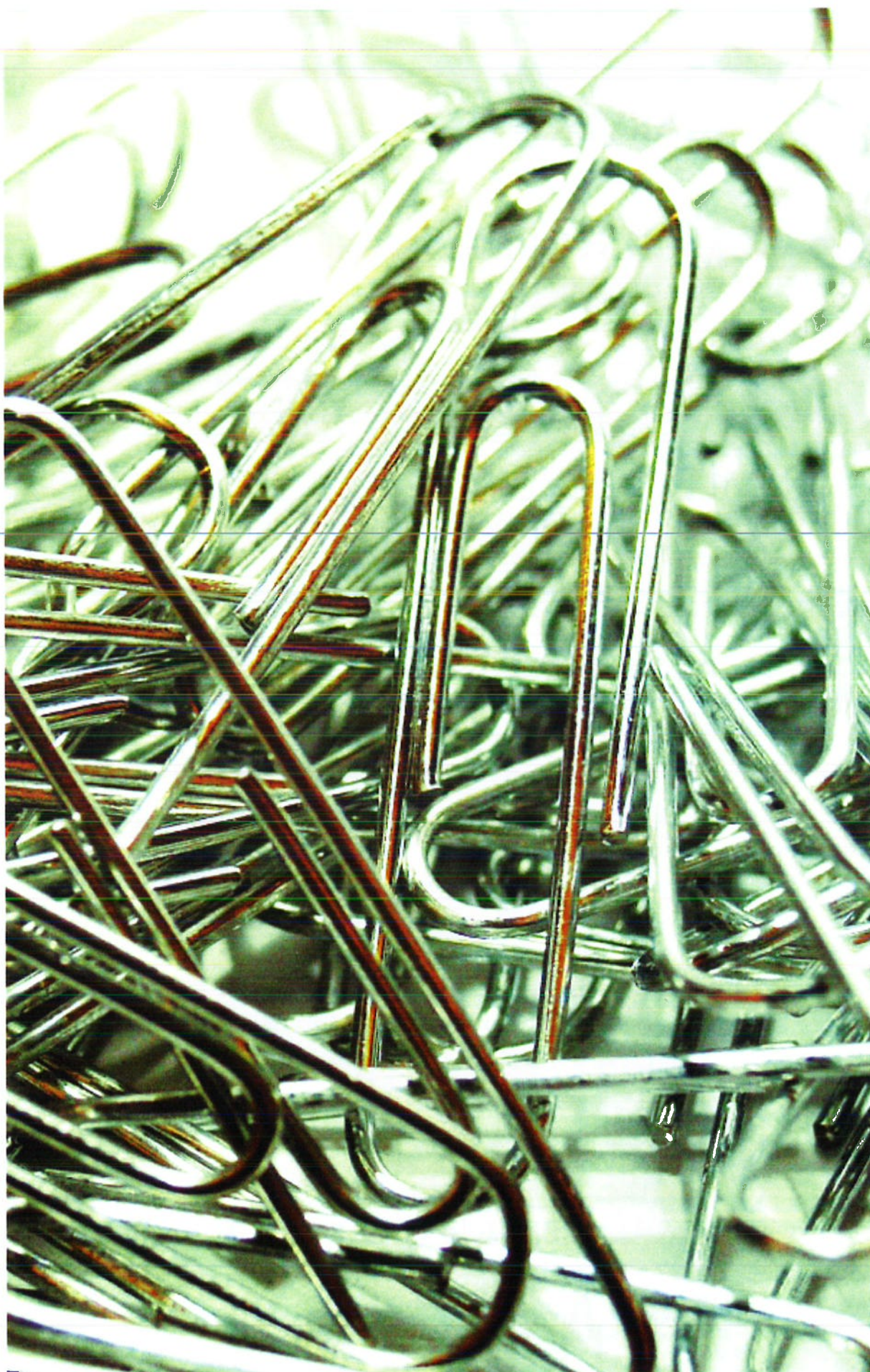
**LEERPLICHT RMC**

**2015 / 2016**

**GEMEENTE WEERT**

**GEMEENTE NEDERWEERT**





### Het Jaarverslag Leerplicht, RMC en Leerlingenvervoer.

Het behalen van een startkwalificatie is een belangrijk doel van de Leerplichtwet en de wet RMC (regionaal meld- en coördinatiepunt voortijdig schoolverlaten). Om dit te bereiken is het volgen van onderwijs belangrijk. Naast goed onderwijs is het terugdringen van het aantal voortijdig schoolverlaters hierbij cruciaal. Want een diploma vergroot de kansen op de arbeidsmarkt. We zien dat spijbelen, veelvuldig ziekteverzuim en te laat komen vaak voortekenen zijn van voortijdig schoolverlaten. Daarom is het zo belangrijk dat verzuim vroegtijdig wordt aangepakt.

De leerplichtambtenaren en de RMC-consulenten werken niet alleen aan het terugdringen van voortijdig schoolverlaten. Ze werken nauw samen met scholen, ouders, hulpverleners, schoolartsen, werkgevers en vele andere betrokkenen rondom de jongere. In de strijd tegen schooluitval gaan leerplichtambtenaren en RMC-consulenten naar de scholen toe, ondersteunen hen in hun verzuimbeleid en spreken hen aan op hun verantwoordelijkheden bij (dreigend) schoolverzuim. Daarnaast hebben ze regelmatig gesprekken met jongeren en ouders op het gemeentehuis. In Weert wordt de Leerplichtwet en de wet RMC uitgevoerd door het team Leerplicht/RMC van de afdeling Werk, Inkomen en Zorg voor zowel de gemeente Weert als Nederweert.

Voor u ligt het verslag Leerplicht en RMC van het schooljaar 2015 – 2016. Met dit jaarverslag brengen wij u op de hoogte van de werkzaamheden en activiteiten die zijn uitgevoerd door het team leerplicht/RMC en de resultaten daarvan. De cijfers rondom Voortijdig schoolverlaten zijn recent naar buiten gebracht door het ministerie van OCW waardoor dit het moment is om het verslag te presenteren. Wederom geven de cijfers een positief beeld van de resultaten. Het VSV percentage voor Weert is 1,24% en voor Nederweert 0,9%, een totaal van 56 VSV'ers in schooljaar 2015-2016. Opnieuw een lichte daling van het aantal VSV'ers. Dit laat zien dat we met onze gezamenlijke aanpak in de regio op de goede weg zijn.





# 2

## Leerplicht, kwalificatie- plicht en RMC



### Leerplicht

Een kind is leerplichtig op de eerste schooldag van de maand die volgt op de maand waarin een leerling 5 jaar wordt. De volledige leerplicht eindigt aan het einde van het schooljaar dat een leerling 16 jaar wordt. Daarna zijn jongeren kwalificatie-plichtig. Zij moeten dan naar school tot hun 18e verjaardag tenzij zij een startkwalificatie hebben behaald. Daarop volgend is vanaf 18 – 23 jaar de RMC functie ingesteld om voortijdig schoolverlaten (VSV) te voorkomen. Voortijdig schoolverlaters zijn jongeren die zonder startkwalificatie het onderwijs verlaten. Een startkwalificatie, is een diploma van havo, vwo of niveau 2 van het MBO.



### Aantal leer- en kwalificatieplichtige leerlingen per 1 oktober 2015

	Weert	Nederweert	Totaal
Basisscholen	3328	1122	4450
Middelbare scholen	2584	923	3507
Beroepsonderwijs	452	184	636
Speciaal onderwijs	115	37	152
Buitenlandse school, onbekend, geen	267	57	324
<b>Totaal</b>	<b>6746</b>	<b>2323</b>	<b>9069</b>



Scholen hebben de taak erop toe te zien dat leerlingen niet zo maar van school wegblijven. Leerlingen of hun ouders moeten dit altijd met een geldige reden aan de school doorgeven. Blijven leerlingen meer dan drie aaneengesloten dagen zonder melding weg of verzuimen ze meerdere keren achter elkaar, dan is de school wettelijk verplicht om de gemeente hierover te informeren. De leerplichtambtenaar gaat vervolgens na waarom een leerling niet naar school gaat, of waarom hij/zij ongeoorloofd afwezig was. Met de leerling en de ouders worden vervolgens afspraken gemaakt om ervoor te zorgen dat de leerling zo spoedig mogelijk weer naar school gaat.

De leerplichtambtenaren hebben op het gebied van verzuim de volgende taken:

- Registratie
- Handhaving
- Voorlichting
- Preventie
- Doorverwijzing/toeleiding naar zorg of hulpverlening
- Samenwerking

Leerplicht gaat over leerplichtige leerlingen en is nauw verbonden aan het leerrecht. Ieder kind heeft namelijk recht op onderwijs om zich zo te kunnen ontwikkelen en om daarmee op latere leeftijd een zelfstandige positie in de maatschappij te kunnen verwerven. De leerplichtwet, de uitvoering van deze wet en de rol van de leerplichtambtenaar spelen hierin een belangrijke rol.



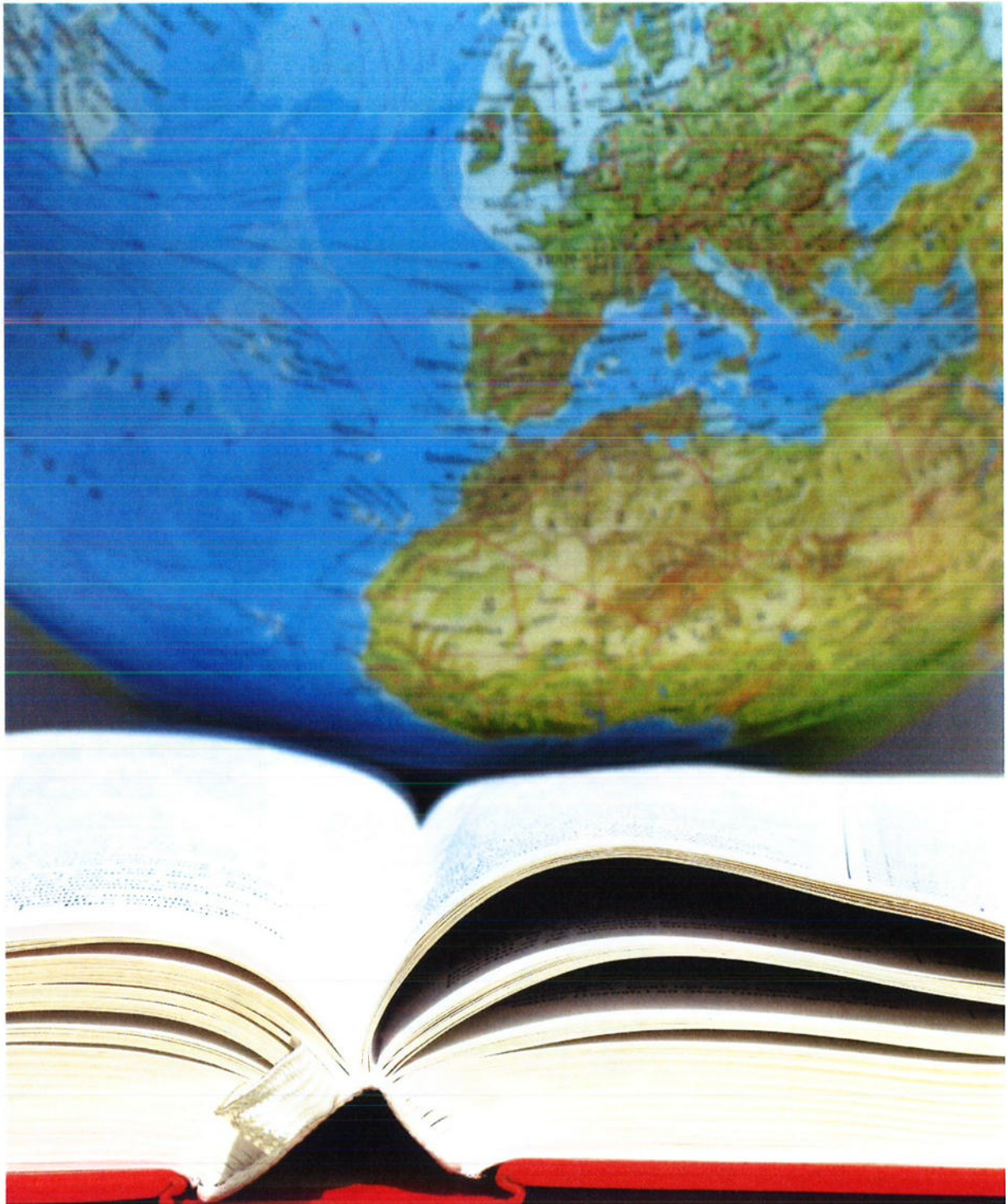
### Kwalificatieplicht

Sinds 1 augustus 2007 geldt aanvullend op de leerplichtwet de kwalificatieplicht. Na de beëindiging van de volledige leerplicht gaat de kwalificatieplicht gelden voor die jongeren die:

- 16 of 17 jaar zijn; en
- nog geen startkwalificatie hebben behaald.

De jongeren welke in het lopende schooljaar 16 jaar worden zijn het gehele schooljaar nog leerplichtig.

Voor de leerplichtambtenaren had de invoering van de kwalificatieplicht tot gevolg dat zij intensief toezicht moesten gaan houden op de schoolgang van alle 16 en 17 jarigen zonder startkwalificatie, die een beroepsopleiding volgen of op het voortgezet (speciaal) onderwijs zitten.

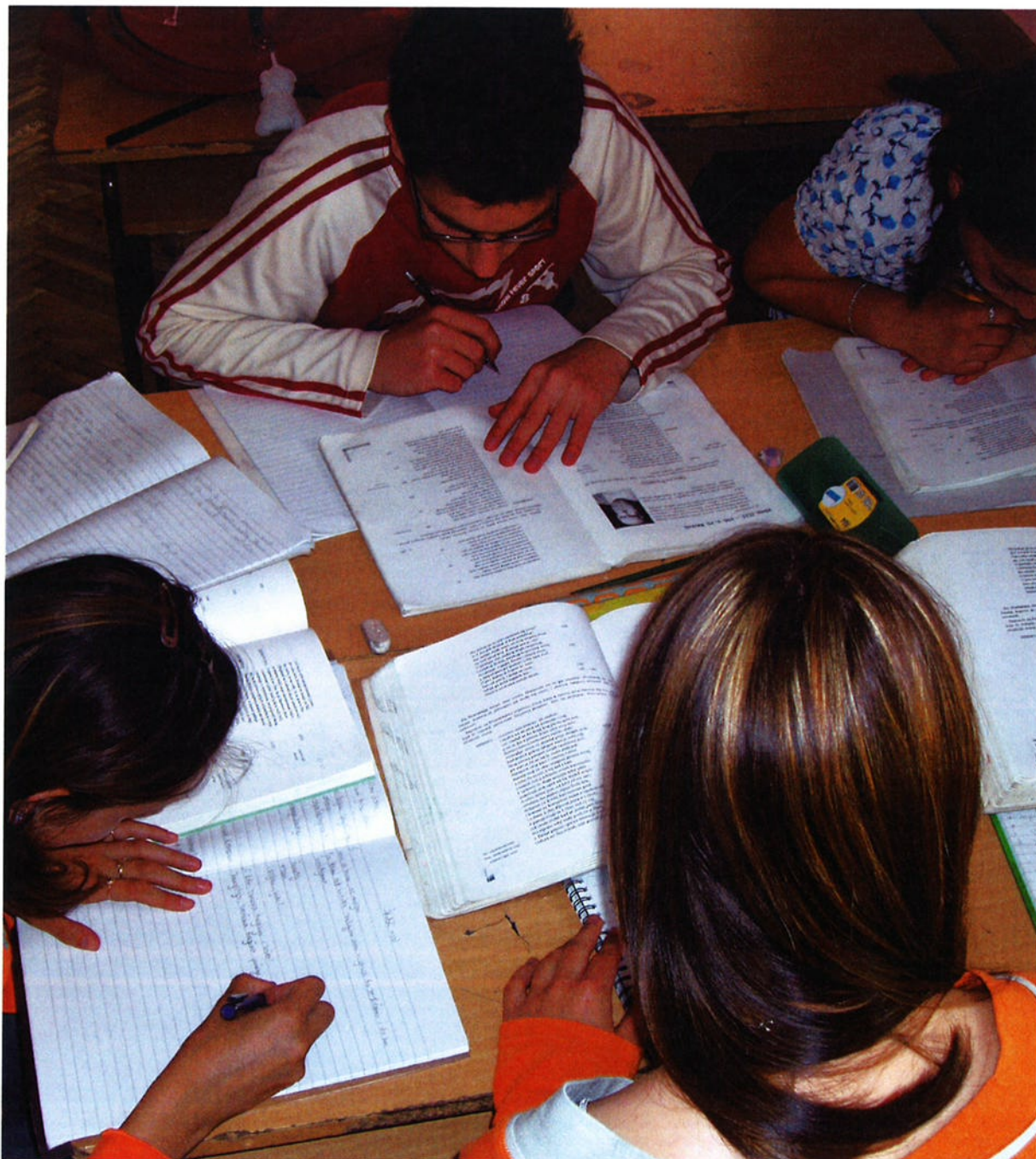


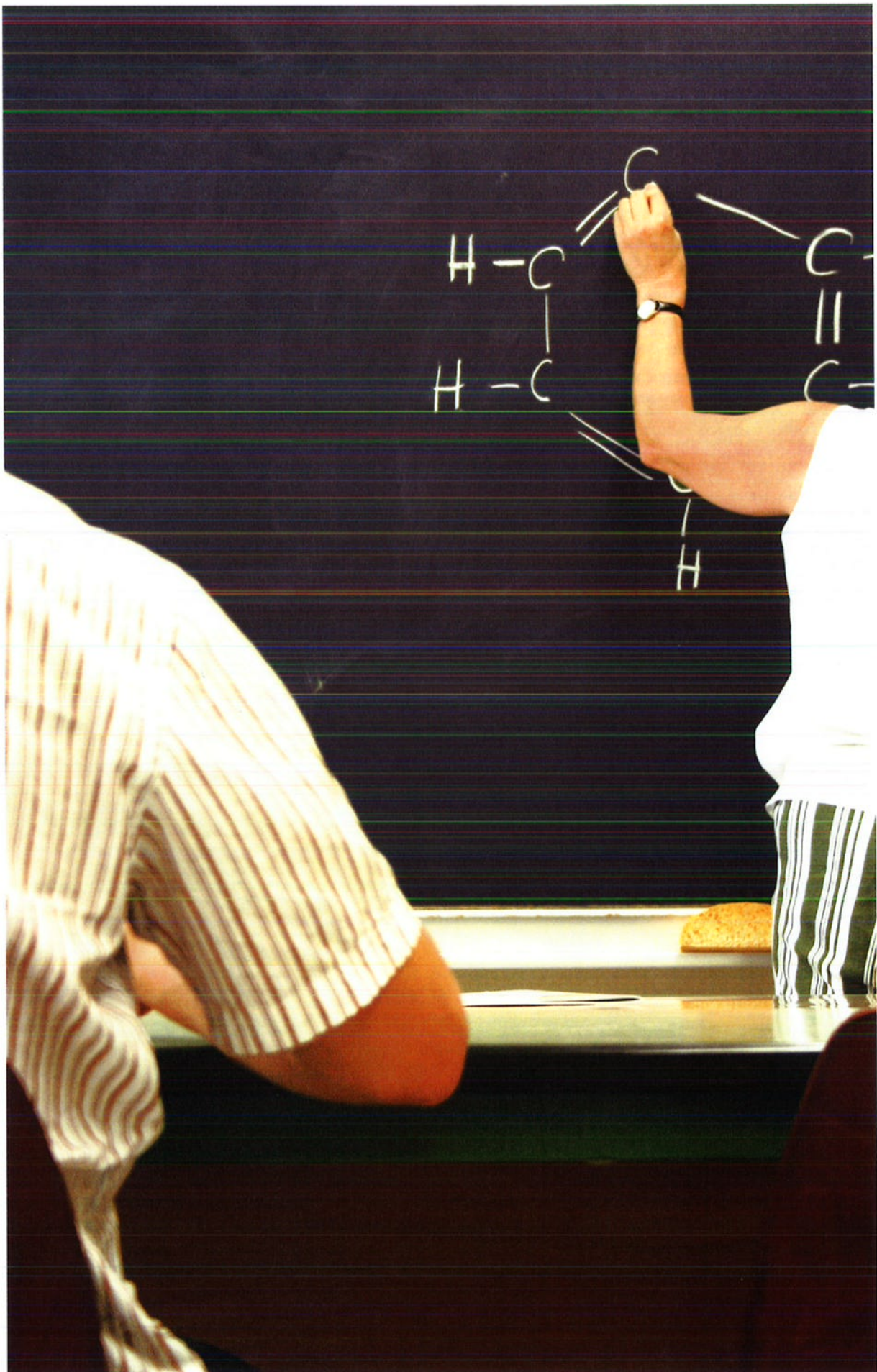
### RMC

Vanaf 1 januari 2002 zijn via de zogenaamde RMC-wet (regionaal meld- en coördinatiepunt voortijdig schoolverlaten) in diverse onderwijswetten bepalingen opgenomen die tot doel hebben het voortijdig schoolverlaten door jongeren tot 23 jaar te voorkomen. Voor de toeleiding naar en positionering van deze jongeren op de arbeidsmarkt werd en wordt het van groot belang geacht, dat zij beschikken over een zogenaamde startkwalificatie (havo-, vwo- of mbo2-diploma).

De RMC-consulenten richten zich bij de uitvoering van hun werkzaamheden op jongeren uit de leeftijdsgroep 18 tot 23 jaar, die geen startkwalificatie hebben.

Voor de uitvoering van de RMC-taken heeft de minister van onderwijs Nederland ingedeeld in 39 regio's. Deze 39 regio's zijn onderverdeeld in subregio's. Weert maakt onderdeel uit van regio 38. Van deze regio is Venlo door de minister als centrumgemeente aangewezen. Regio 38 is vervolgens onderverdeeld in de subregio's Venlo, Venray, Roermond en Weert. Van de subregio Weert maakt naast de gemeente Weert, de gemeente Nederweert onderdeel uit. Voor deze gemeente voert Weert de leerplichttaak, kwalificatietaak en de RMC-taken uit.





# 3

## Schoolverzuim

#### Er bestaan twee soorten schoolverzuim:

**Absoluut verzuim:** houdt in dat de jongere niet (meer) staat ingeschreven op een school.

**Relatief verzuim:** verzuim waarbij de jongere weliswaar op school staat ingeschreven maar deze zonder geldige reden regelmatig (meer dan 16 uren in een periode van 4 weken) niet bezoekt.

#### Bij relatief verzuim wordt onderscheid gemaakt in :

**Luxe verzuim:** als een jongere zonder toestemming tijdens de schoolperiode (mogelijk) met vakantie gaat.

**Signaalverzuim:** verzuim dat mogelijk samenhangt met (vermoedelijke) achterliggende problematiek.

Wanneer het verzuim is gemeld wordt onderzocht of er sprake is van geoorloofd of ongeoorloofd verzuim. De leerplichtambtenaar of RMC consulent neemt hiervoor contact op met de school en de ouders. Iedere school heeft een vaste contactpersoon.

Door gesprekken te voeren met ouders, de leerling en school komt vaak de ware reden van het schoolverzuim aan het licht. Ongeoorloofd schoolverzuim is vaak een gevolg van onbekendheid met de wet. Om dit zoveel mogelijk te voorkomen geven leerplichtambtenaren voorlichting aan ouders en adviseren zij scholen als het gaat over schorsing en verwijdering van een leerling of bieden ze hulp bij het vinden van een nieuwe school. Daarnaast houden ze spreekuren op scholen. Leerlingen die verzuimen of waar zorgen over zijn, worden sneller besproken en daarom kan er snel actie worden ondernomen. Ook leerlingen maken gebruik van de spreekuren door binnen te lopen en vragen te stellen.

De leerplichtambtenaren en RMC consulenten maken ook onderdeel uit van de Intern Ondersteuningsteams (IOT's) of Expertiseteams binnen scholen.

Soms is er sprake van een situatie rond een kind waarin behoefte is aan meer hulp. Hierbij moet bijvoorbeeld gedacht worden aan twijfelachtig ziekteverzuim. Ziek zijn op zich is geen ongeoorloofd schoolverzuim. Het kan echter voorkomen dat het onduidelijk is of een leerling wel ziek is. Onderzoek is dan vereist om hierover helderheid te krijgen. Hiervoor wordt de (school)arts van de GGD ingeschakeld. Tevens kan de schoolarts bij zieke kinderen kijken of een aangepast schoolprogramma uitkomst biedt. Wanneer een leerling veel verzuimt kan er ook sprake zijn van een zorgelijke thuissituatie. Als hiervoor signalen zijn wordt contact opgenomen met het Centrum voor Jeugd en Gezin en volgt een doorverwijzing.



### 3. Schoolverzuim

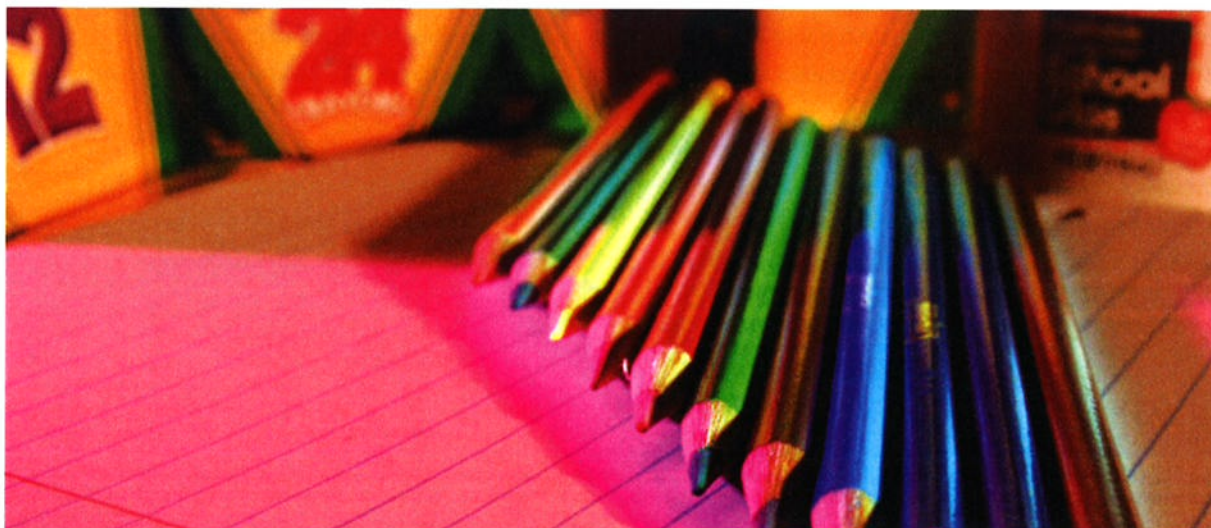
Verzuimmeldingen en de handhaving daarvan voor de gemeenten Weert, Nederweert en de regio totaal in het schooljaar 2015-2016.

	Weert / aantal	Weert / %	Nederweert / aantal	Nederweert / %	Totaal / aantal	Totaal / %
<b>Relatief verzuim (RV):</b>	<b>113</b>	<b>100%</b>	<b>21</b>	<b>100%</b>	<b>134</b>	<b>100%</b>
Meerdere gevallen:	26		5		31	
Waarvan: Luxe verzuim:	6		4		10	
HALT werk-/leerstraf	5		0		5	
<b>Proces-verbaal RV:     waarvan luxe verzuim</b>	<b>10 1</b>		<b>0 1</b>		<b>10 2</b>	

	Weert / aantal	Weert / %	Nederweert / aantal	Nederweert / %	Totaal / aantal	Totaal / %
<b>Absoluut verzuim (AV):</b>	<b>2</b>	<b>100%</b>	<b>0</b>	<b>n.v.t.</b>	<b>2</b>	<b>100%</b>
Waarvan weer naar school:	2		0	n.v.t.	2	
<b>Proces-verbaal AV</b>	<b>0</b>	<b>0</b>	<b>0</b>	<b>0</b>	<b>0</b>	<b>0</b>

In onze regio zijn afspraken rondom het melden van verzuim vastgesteld in het verzuim- en meldprotocol. Dit protocol is leidraad voor alle scholen en gemeenten in de RMC regio 38 hoe om te gaan met verzuim en leerplicht.

De verzuimmeldingen worden per geval bekeken. Iedere melding heeft een andere reden en achtergrond en het doel is om telkens te bekijken wat er aan de hand is en welke maatregel of interventie passend is en het gewenste resultaat heeft. In het overzicht hieronder treft u de aantallen verzuimmeldingen, onderverdeeld naar de verschillende typen, aan. Hoe het verzuim is afgehandeld ziet u ook in dat overzicht. De gegevens zijn onderverdeeld naar de gemeente Weert en Nederweert en de regio totaal.



Overzicht thuiszitters schooljaar 2015-2016 voor Weert (W), Nederweert (N) en regio Weert en Nederweert (T).

VRIJSTELLINGEN	Weert	Nederweert	Totaal
Toepassing artikel 3a. LPW - vervangende leerplicht	0	0	0
Toepassing artikel 3b. LPW - vervangende kwalificatieplicht	0	0	0
Toepassing artikel 5 sub a. LPW - vrijstelling op lichamelijke, geestelijke en/of psychische ongeschiktheid	16	9	25
Toepassing artikel 5 sub b. LPW - vrijstelling op grond van geen vaste verblijfplaats of bezwaar tegen de richting van het onderwijs	0	0	0
Toepassing artikel 5 sub c. LPW - vrijstelling bezoek onderwijsinstelling buiten Nederland	180	44	224
Toepassing artikel 11, sub g LPW – vrijstelling wegens andere gewichtige omstandigheden	0	0	0
Toepassing artikel 15 LPW - vrijstelling wegens volgen van ander onderwijs	3	3	6
<b>Totaal</b>	<b>199</b>	<b>56</b>	<b>255</b>

### Vrijstellingen leerplicht

#### Vrijstelling

Leerplichtige leerlingen moeten elke schooldag aanwezig zijn op school. Het is mogelijk om een leerling een vrijstelling van het volgen van onderwijs te verlenen. De Leerplichtwet kent enkele vrijstellingsgronden:

#### 1 Vervangende Leerplicht (artikel 3)

Is een apart leertraject voor leerlingen vanaf 14 jaar die geen volledig dagprogramma op school kunnen volgen. Dit programma mag naast algemeen vormend onderwijs en op het beroep gericht onderwijs tevens praktijktijd omvatten. Leerlingen hebben de mogelijkheid om het laatste volledige leerplichtjaar een alternatief programma te volgen. Voorwaarde hierbij is dat hieraan ten grondslag een plan van aanpak ligt, gericht op het behalen van een startkwalificatie.

#### 2 Vrijstelling van inschrijving (artikel 5)

Een jongere is niet in staat om naar school te gaan door lichamelijke of psychische oorzaken (5a).

Bezwaren van ouders tegen de levensbeschouwelijke richting van alle binnen redelijke afstand van de woning gelegen scholen (5b).

Een jongere staat ingeschreven bij een Nederlandse gemeente maar volgt onderwijs in het buitenland (5c).

#### 3 Ander onderwijs (artikel 15)

Leerlingen vanaf 17 jaar kunnen een beroep doen op vrijstelling wegens het volgen van ander onderwijs.



#### Schoolbezoek in België

Kinderen die in het buitenland onderwijs volgen vallen niet meer onder de leerplichtwet van Nederland en moeten formeel vrijgesteld worden van de Nederlandse leerplichtwet. Er zijn in schooljaar 2015-2016 in totaal 224 (Weert: 180 en Nederweert: 44) vrijstellingen verleend vanwege deze reden, deze jongeren zitten vrijwel allemaal in België op school.

#### Gedoogbeschikking

Een gedoogbeschikking wordt afgegeven aan studenten in het MBO met een verkeerde studiekeuze en de intentie om het schooljaar erna over te stappen naar een andere opleiding. Zo'n beschikking wordt alleen dan verleend wanneer er absoluut geen andere schoolinterne oplossing voor handen is en wanneer er aan twee belangrijke voorwaarden wordt voldaan: de jongere heeft een arbeidsovereenkomst van minimaal 20 tot 24 uur voor de rest van het schooljaar én er is in overleg met de school en de leerplichtambtenaar met een gemotiveerde keuze aangemeld voor een nieuwe opleiding voor het volgend schooljaar. In het schooljaar 2015-2016 is deze gedoogbeschikking 4 keer opgemaakt. (Weert: 3 en Nederweert: 1)

#### Extra verlof

In het schooljaar 2015-2016 zijn er geen verzoeken tot extra verlof van meer dan 10 dagen, conform artikel 11 sub g van de Leerplichtwet 1969 bij de leerplichtambtenaar geweest.





# 4

## RMC en Voortijdig schoolverlaten

Als centrumgemeente voeren we de RMC functie ((Regionaal meld- en coördinatiefunctie voortijdig schoolverlaten) en de leerplicht uit voor de sub-regio Weert-Nederweert en zijn we verantwoordelijk voor beleid en uitvoering rondom aanpak voortijdig schoolverlaten en kwetsbare jongeren.

Het doel is het voorkomen van thuiszitters, verminderen van voortijdige schoolverlaters en een sluitende aanpak rondom kwetsbare jongeren, iedereen naar school, een startkwalificatie en/of aan het werk.

### De RMC functie omvat die wettelijke taken:

- Een sluitende melding en registratie van alle jongeren tussen de 18 en 23 jaar die niet op school zitten en nog geen startkwalificatie behaald hebben ( de VSV'ers)
- Benaderen en zorgdragen voor begeleiding van jongeren die zijn uitgevallen, gericht op terugleiden naar school, naar werk of een combinatie daarvan
- Coördineren en initiëren van samenwerking tussen alle belangrijke partijen die te maken hebben met deze jongeren en het onderhoud van dit netwerk.

Een vierde taak die daar bijkomt is de preventie van schooluitval.

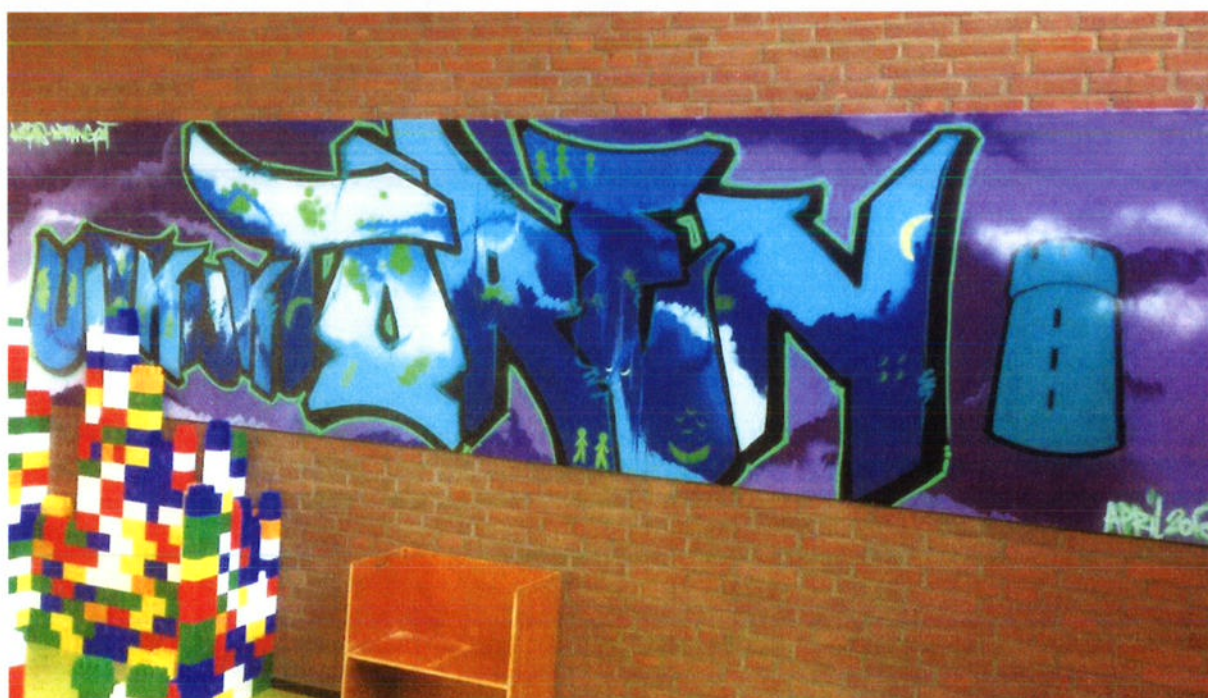
Het Regionale Meld- en Coördinatiepunt voortijdig schoolverlaten (RMC) zet stevig in op het voorkomen van voortijdig schooluitval en daarmee het vergroten van een kansrijke toekomst voor de jongeren. Dit doen we door enerzijds het zelf begeleiden van jongeren die uitvallen, anderzijds door totstandkoming van een regionaal netwerk van scholen, onderwijsinstellingen en andere instellingen en organisaties die te maken hebben met voortijdige schoolverlaters. Met die organisaties maken we afspraken over de inzet en verantwoordelijkheid bij het voorkomen en bestrijden van voortijdig schoolverlaten.

### RMC-trajectbegeleiding

Het doel van de RMC-trajectbegeleiding is om zoveel mogelijk jongeren via een passend traject alsnog een startkwalificatie te laten behalen. Wanneer dit niet haalbaar is dan wordt de jongere begeleid naar het hoogst haalbare doel op de participatieladder, waarbij inzet is arbeidsparticipatie. De begeleiding gebeurt in de vorm van trajectbegeleiding en ondersteuning bij studiekeuze.

De richting van begeleiding is grotendeels in te delen in:

- toeleiding naar onderwijs
- toeleiding naar werk in combinatie met onderwijs
- begeleiding richting arbeidsmarkt toeleiding
- toeleiding naar zorgpartners of andere passende voorzieningen.



**Resultaten VSV doelstellingen schooljaar 2015-2016**

De eerste voorlopige VSV cijfers over het jaar 2015-2016 zijn recent bekend gemaakt door het ministerie van OCW. Het landelijke VSV percentage is gedaald van 1,8 % naar 1,7%, een daling van 0,1%. In het MBO is de uitval gedaald van 5% naar 4,6%. En in het VO van 0,5% naar 0,4%. In schooljaar 2015/2016 verlieten 22.948 jongeren zonder startkwalificatie de school (voorlopige cijfers). Dat zijn er 1.400 minder dan het jaar ervoor (definitief cijfer 24.353). Hiermee is een goede weg ingezet om de doelstelling van minder dan 20.000 VSV'ers in 2021 te behalen.

De regio 38, Noord en Midden Limburg, waar wij als sub-regio onderdeel van uitmaken en gezamenlijk beleid voeren rondom de aanpak van VSV, heeft een VSV percentage van 1,46% en een totaal van 567 VSV'ers.

Het VSV percentage voor onze subregio Weert-Nederweert in schooljaar 2015-2016 is 1,3%.

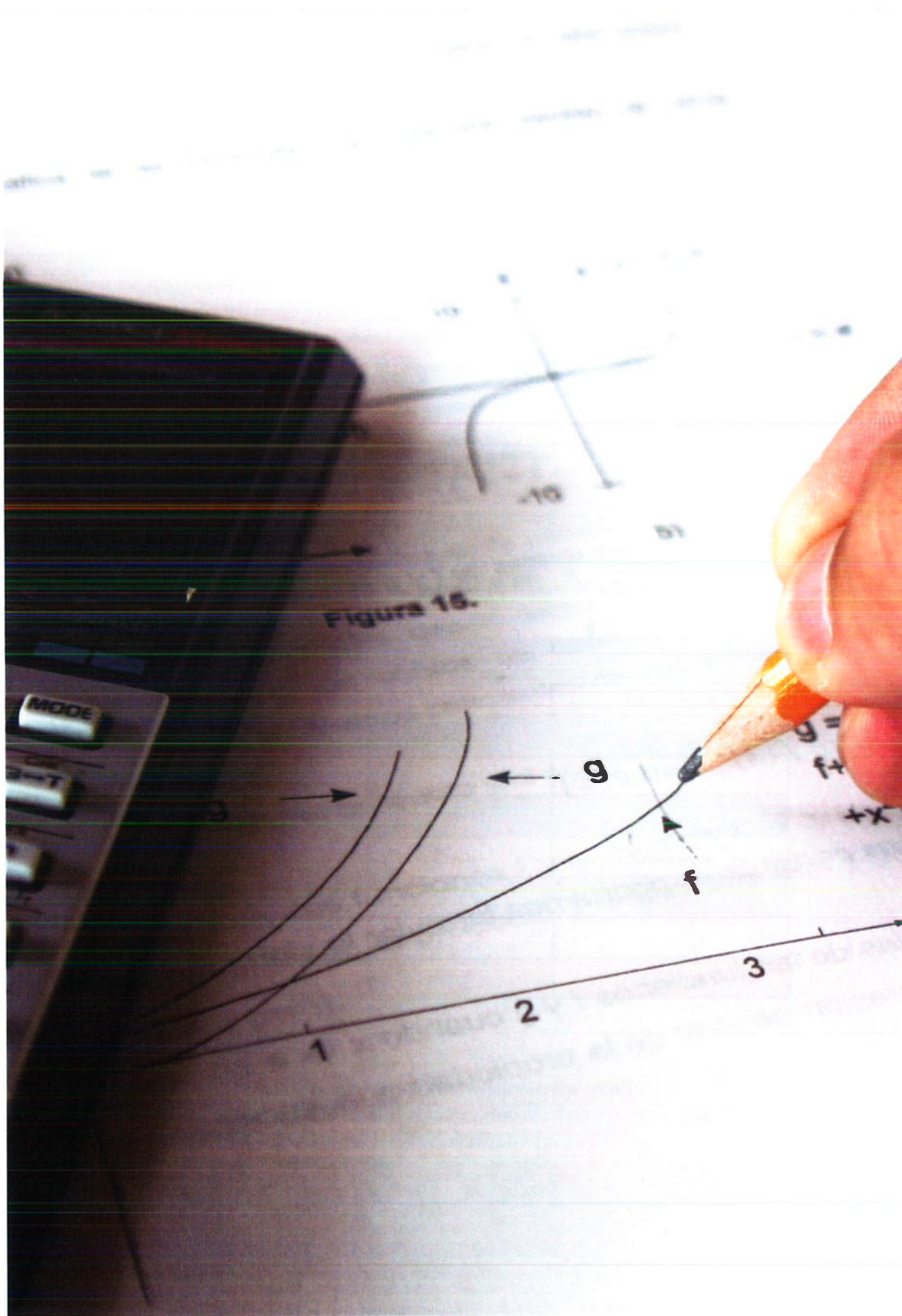
- Weert 1,24 % en totaal 44 VSV'ers
- Nederweert 0,9% en totaal 12 VSV'ers

Procentueel is er een lichte daling in de uitval ten opzichte van schooljaar 2014-2015, toen waren de percentages 1,3 % voor Weert en 1.0% voor Nederweert. Hierbij moet de kanttekening geplaatst worden dat het voorlopige VSV cijfers zijn over 2015-2016. Vaak zien we in de correctie van de definitieve cijfers dat het aantal nog naar beneden toe wordt bijgesteld. In het convenant Voortijdig Schoolverlaten tussen het rijk en de regio's zijn afspraken gemaakt over de te behalen doelstellingen op basis van prestatienormen. In onderstaande tabel is zichtbaar dat de resultaten in Nederweert en Weert zeer goed zijn ten opzicht van overige gemeenten binnen de regio 38, maar ook ten opzichte van de landelijke cijfers.

Vergelijkende cijfers Voortijdig schoolverlaten 2015-2016  
Regio 38 Noord en Midden Limburg en landelijk

	Deelnemers	VSV'ers	% VSV'ers
Nederweert	1328	12	0,9
Weert	3558	44	1,24
Venlo	7365	152	2,06
Roermond	3987	83	2,08
Venray	3869	55	1,42
Landelijk	1353309	22948	1,7

Bron: [www.onderwijsincijfers.nl/kengetallen](http://www.onderwijsincijfers.nl/kengetallen)



# 5 Regionale aanpak Voorkomen Voortijdig Schoolverlaten

De minister van Onderwijs, Cultuur en Wetenschap (OCW) heeft de contouren geschetst van het nieuwe landelijke VSV-beleid. Ze heeft de ambitie om het aantal nieuwe VSV-ers van maximaal 25.000 in 2016 tot maximaal 20.000 in 2021 terug te brengen en vraagt hierbij om bijzondere aandacht voor jongeren in een kwetsbare positie en oud VSV-ers.

Vanaf schooljaar 2016-2017 gaat een nieuwe periode VSV aanpak van start.

De nieuwe aanpak VSV van het ministerie OCW bouwt voort op de goede resultaten die de afgelopen 10 jaar zijn bereikt.

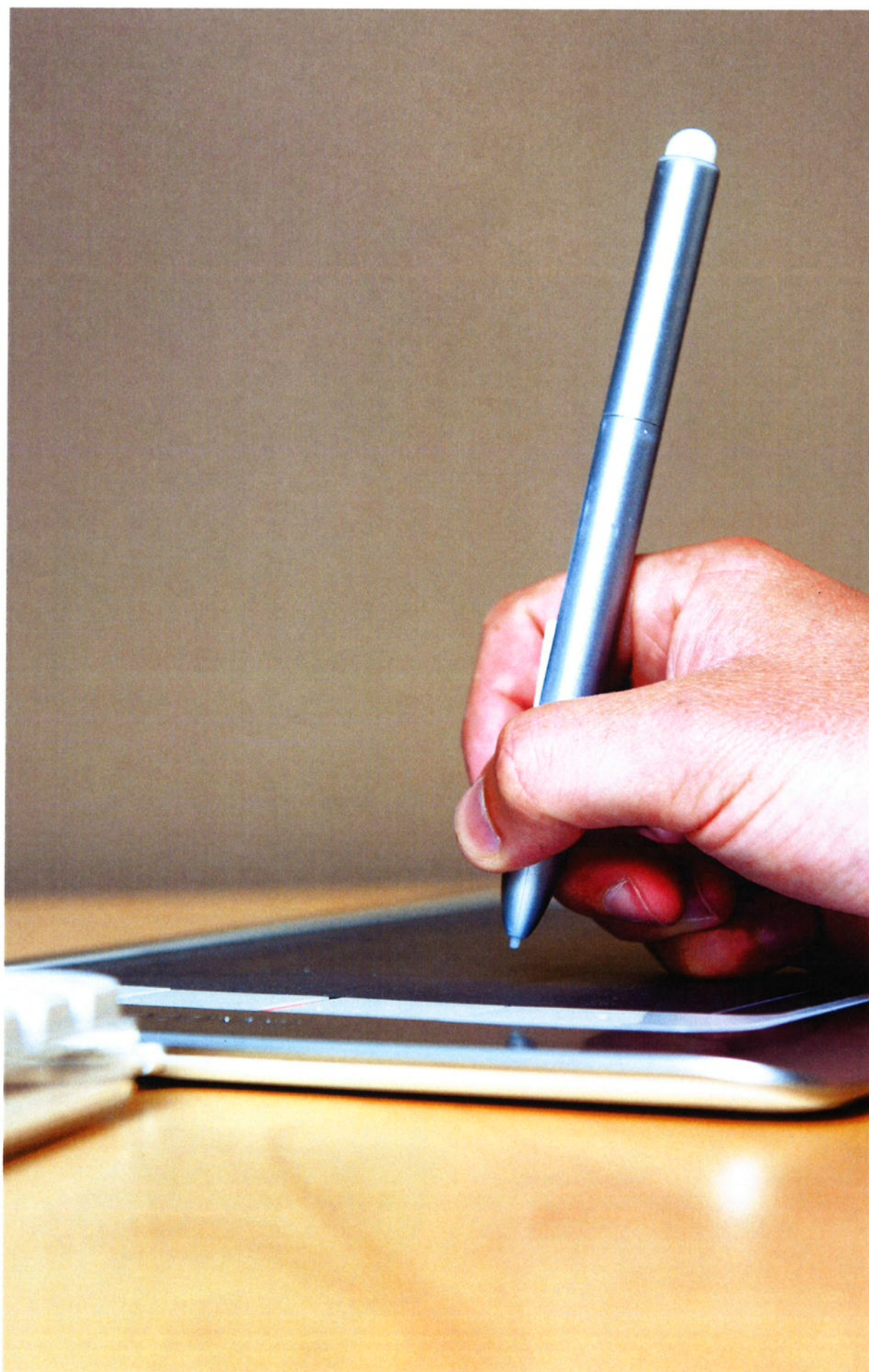
### De belangrijkste elementen van de nieuwe VSV aanpak zijn:

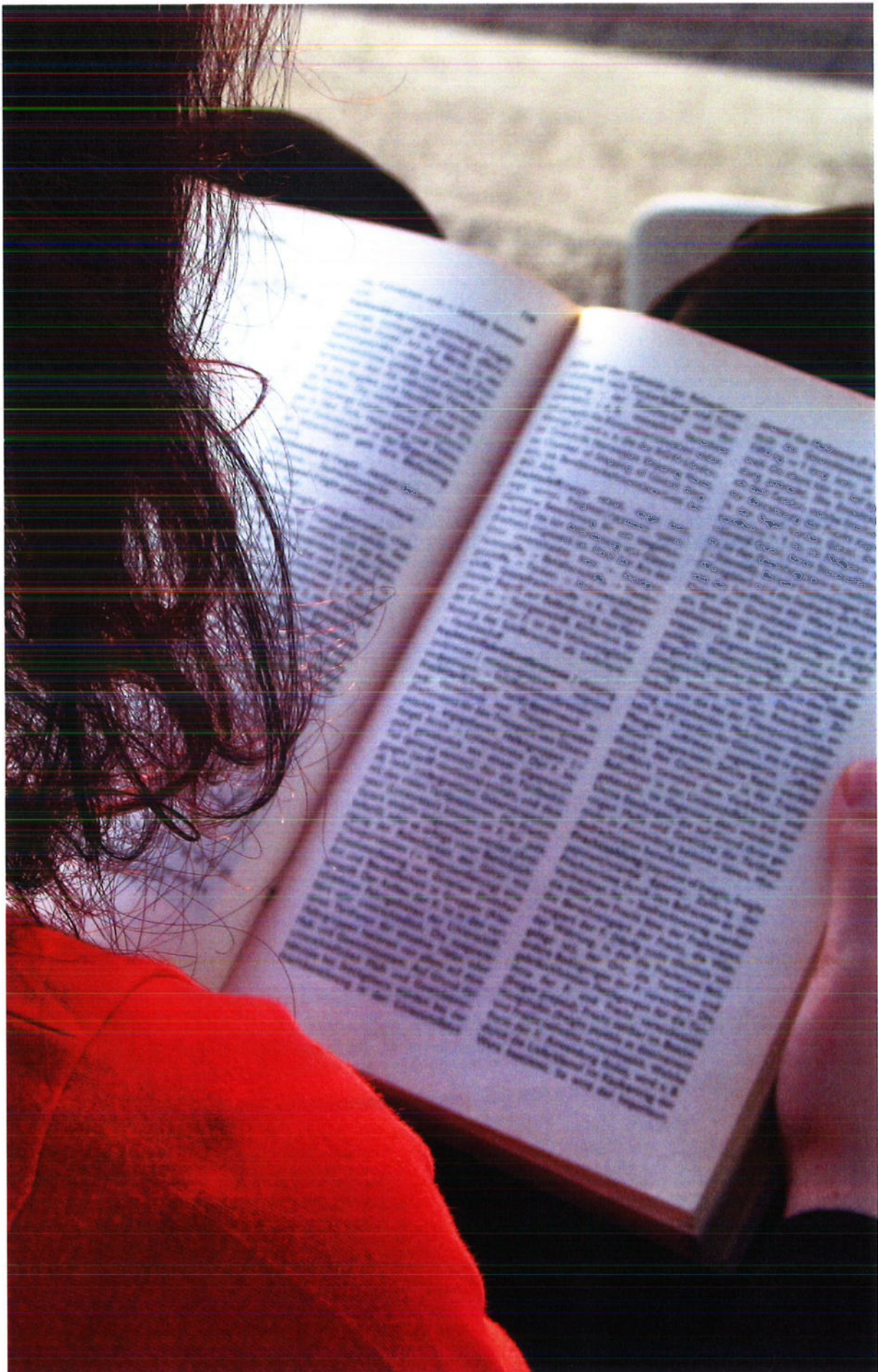
- Gemeenten en scholen bepalen samen, op basis van een regio-analyse, welke maatregelen er nodig zijn in de regio om het aantal VSV'ers te verminderen. Iedere RMC regio ontvangt voor de uitvoering een budget.
- Voortgezet- en middelbaar beroepsonderwijs ontvangen daarnaast ook apart financiële middelen om de vastgestelde uitvalnormen te behalen.
- De VSV-samenwerking wordt uitgebreid met partijen op het gebied van jeugdzorg en arbeidstoeleiding om een regionaal vangnet voor jongeren in een kwetsbare positie te vormen. Hiervoor moeten de RMC contactgemeenten afspraken maken met onder andere de afdelingen werk & inkomen. In Weert hebben we hier met het reeds ingerichte onderwijs-arbeid overleg al proactief op geanticipeerd.
- Taken van het RMC worden uitgebreid, hiervoor wordt de wetgeving aangepast;
  - Het volgen van de uitgestroomde jongeren uit PRO en VSO van 16-23 jaar
  - Monitoring van 16- en 17 jarigen die PRO en VSO hebben verlaten met uitstroomprofiel arbeidsmarkt of dagbesteding.

Binnen onze RMC regio 38 hebben de VO en MBO scholen, in samenwerking met PRO en VSO scholen en de RMC gemeenten een nieuw regionaal programma opgesteld. Dit programma gaat vanaf schooljaar 2016-2017 van start.









# 6

## Leerlingenvervoer

## 6. Leerlingenvervoer

Ouders, voogden of verzorgers van leerlingen die binnen de gemeente Weert verblijven, kunnen bij de gemeente een verzoek doen voor een gehele of gedeeltelijke vergoeding van de noodzakelijke vervoerskosten en/of de verzorging van het vervoer ten behoeve van het schoolbezoek. Met het oog op de vrijheid van het onderwijs en bezoeken van de meest passende school voor iedere leerling uit de gemeente Weert, draagt de gemeente namelijk zorg voor het vervoer van leerlingen naar onderwijsinstellingen. Dit vindt plaats op basis van een specifieke gemeentelijke verordening die binnen de kaders van de landelijke wetgeving is opgesteld, de Verordening Leerlingenvervoer gemeente Weert 2015.

Leerlingenvervoer kan worden aangevraagd als de afstand tussen de woning en de dichtbijzijnde toegankelijke school minimaal 6 kilometer is. De vergoeding kan worden aangevraagd voor vervoer naar het (voortgezet) speciaal onderwijs, speciaal basisonderwijs en het basisonderwijs. De opdracht voor het uitvoeren van het leerlingenvervoer is in 2012 gegund aan vervoersbedrijf Connexion. In 2016 is er een nieuwe aanbesteding geweest. De opdracht is gegund aan vervoersbedrijf DVG (De Vier Gewesten). Deze start op 1 augustus 2017.

Leerlingenvervoer overzicht					
Jaar	2011-2012	2012-2013	2013-2014	2014-2015	2015-2016
Speciaal onderwijs	243	237	226	204	191
Regulier onderwijs	6	7	7	9	9
Regulier onderwijs met medische indicatie	5	3	3	4	4
<b>Totaal</b>	<b>254</b>	<b>247</b>	<b>236</b>	<b>217</b>	<b>204</b>
Via vervoerder	226	227	219	204	188
Individueel vervoer via vervoerder	9	8	6	3	2
Openbaar vervoer	16	11	9	7	7
Eigen vervoer	3	1	2	3	7



## COLOFON

*Portefeuillehouder: wethouder G. Gabriels (Weert)  
wethouder H. Geraats (Nederweert)*

Het jaarverslag is door team leerplicht/RMC en leerlingenvervoer geschreven en samengesteld.

Miranda Teunissen *Leerplicht*  
Theo Vialle *Leerplicht*  
Els Rombouts *RMC/Leerplicht*  
Annet Wijnen *Leerlingenvervoer en applicatiebeheer*  
Nancy Peeters *Leerplicht en RMC*

maart 2017

Ontwerp: HermanLifjensVormgeving BNO - Weert