

Afdeling	: Vergunningen, Toezicht en Handhaving	B&W-voorstel: BW-010680
Naam opsteller voorstel	: Creemers, Lilian (575 630)	Zaaknummer JOIN: Z/17/045377
Portefeuillehouder	: A.A.M.M. (Jos) Heijmans	Publicatie: Openbaar

### Onderwerp

Beleidslijn glas of plastic.

### Voorstel

Gewijzigde beleidslijn "Glas of Plastic" vast te stellen.

### Inleiding

Op 19 april 2016 (BW-009312) is de beleidslijn "Glas of Plastic" voor de periode van 1 jaar vastgesteld. De beleidslijn "Glas of Plastic" beschrijft het gebruik van drinkgerei (Glas of Plastic) welke zijn toegestaan bij evenementen, festiviteiten en tijdens de carnaval en kermis, in horecagelegenheden en bij buiten evenementen in de gemeente Weert.

Nu de proefperiode van 1 jaar voorbij is dient de werking van de beleidslijn beoordeeld te worden. Voorafgaand aan deze beoordeling zijn diverse evenementen en activiteiten met politie en Koninklijke Horeca Nederland afdeling Weert geëvalueerd.

Uit de evaluaties en overleggen is gebleken dat er behoefte is aan een meer duidelijke uitleg van de beleidslijn wanneer men gebruik moet maken van of glas of plastic drinkgerei.

### Beoogd effect/doel

Het borgen van de veiligheid van bezoekers en de openbare orde gedurende evenementen en festiviteiten in de binnenstad van Weert. Glas in de openbare ruimte brengt de openbare orde en veiligheid van bezoekers tijdens evenementen en festiviteiten in gevaar.

### Argumenten

Weert, 22-05-2017  De directeur,  Soort besluit: Besluit college	S		B	W	W	W	W
				FvE	PS	GG	MvdH
	akkoord						
	bespreken						
Vergadering B&W van 20-06-2017							

#### In te vullen door het B&W secretariaat:

- Akkoord  
 Akkoord met tekstuele aanpassing door portefeuillehouder  
 Anders, nl.:

- Niet akkoord  
 Gewijzigde versie

- A-stuk  
 B-stuk  
 C-stuk

Beslissing d.d.: 20.6.17

Nummer: 3

De secretaris,



- 1.1. *Uit de evaluatie is gebleken dat de beleidslijn de veiligheid en openbare orde vergroot.*
- 1.1.1. Voorafgaand en na de kermis 2016 en carnaval 2017 heeft er overleg plaatsgevonden met Koninklijke Horeca Nederland afdeling Weert en diverse individuele ondernemers over dit onderwerp.  
Hieruit is naar voren gekomen dat de beleidslijn door diverse ondernemers niet is nagekomen, niet haalbaar en/of niet duidelijk is gebleken. Tijdens het toezicht door de politie en BOA's is geconstateerd dat er nog steeds veel glaswerk in de openbare ruimte terecht komt. Dit ondanks alle inzet van de zijde van ondernemers en organisatoren.
- 1.1.2. Koninklijke Horeca Nederland afdeling Weert heeft bij de evaluatie gevraagd om de tijden voor de carnaval en kermis aan te laten sluiten met de algemene openingstijden van de reguliere horeca. Aansluiting bij de reguliere openingstijden is logisch en opgenomen in de voorliggende regeling.
- 1.1.3. Koninklijke Horeca Nederland heeft verder gevraagd onderscheid te maken tussen carnaval en kermis voor wat betreft het tijdsvenster waarbinnen de beleidsregel geldt. In de praktijk is echter gebleken dat bij zowel carnaval als kermis glas in de openbare ruimte wordt aangetroffen. Verder gaat het aanbrengen van onderscheid ten koste van de eenduidigheid van de regels. Het verzoek wordt niet ingewilligd.
- 1.1.4. Koninklijke Horeca Nederland afdeling Weert heeft tenslotte gevraagd om de regel voor de kermis en carnaval van toepassing te laten zijn voor de gehele gemeente Weert. Na intern overleg met betrokken hulpdiensten is duidelijk geworden dat dit op dit moment niet nodig wordt geacht. De openbare veiligheid en openbare orde aspecten in het centrum van Weert zijn van een andere orde dan in de wijken en dorpen. De beleidslijn ook hier van toepassing stellen voegt niets toe ten aanzien van de aspecten openbare veiligheid en openbare orde. Het verzoek wordt niet ingewilligd.
- 1.1.5. De beleidslijn verschaft duidelijkheid richting horecaondernemers (en hun belangenbehartigers) over gebieden waarin de beleidsregel geldt. Wel dient het aanbeveling de regel mondeling toe te lichten aan de horecaondernemers. Dit om de raakvlakken met andere beleidsvelden zoals het buitentapbeleid, terrassenbeleid en evenementenbeleid nader toe te lichten. Hiermee kan onbegrip bij de horecaondernemers weg worden genomen. In de praktijk wordt de combinatie met deze beleidsregels niet altijd gezien waardoor juist onbegrip ontstaat.

### **Kanttekeningen en risico's**

Het niet meer toestaan van drinkgerei van glas kan door de horecaondernemers als negatief worden ervaren. Ondernemers kunnen dit als kwaliteitsverlies van hun product ervaren.

Sinds het incident tijdens kermis 2015, op de Oelemarkt, heeft er intensief overleg plaatsgevonden met diverse horecaondernemers en het bestuur van Koninklijke Horeca Nederland afdeling Weert. In deze gesprekken is meerdere malen geprobeerd om gezamenlijk ongewenst gebruik van glas in de openbare ruimte terug te dringen. Met name tijdens evenementen, in combinatie met gebruik van een buitentap, is gebleken dat de horecaondernemers glaswerk in de openbare ruimte niet kunnen voorkomen.

Onduidelijkheid en discussie over de regeling zal ook in de toekomst actueel blijven, met name in die horecagelegenheden welke als eetgelegenheden aangemerkt worden. Wanneer een horecagelegenheid is gelegen aan een evenemententerrein dan geldt:

- De verplichting van plastic: wanneer er hoofdzakelijk drank verstrekt wordt;

- De verplichting van plastic: bij gebruik van een buitentap is men verplicht binnen en buiten plastic te gebruiken.

In geval het overwegend een eetgelegenheid is mag men glaswerk gebruiken, maar er wordt altijd bekeken in hoeverre dit onderdeel uitmaakt van het evenement. Dit laatste blijft in de praktijk altijd maatwerk.

### **Financiële, personele en juridische gevolgen**

-

### **Uitvoering/evaluatie**

-

### **Communicatie/participatie**

Een exemplaar van de nieuwe beleidsregel ligt tijdens kantooruren tot 7 augustus 2017 ter inzage bij de publieksbalie in de hal van het stadhuis.

Koninklijke Horeca Nederland afdeling Weert informeren over dit besluit.

Horecaondernemers en evenementenorganisaties per brief informeren over dit besluit.

Persbericht Gemeentewijzer.

Informatiebijeenkomst voor horecaondernemers d.d. 10 juli 2017.

### **Overleg gevoerd met**

#### Intern:

Deelnemers Veiligheidsberaad.

Afdeling VTH team bijzondere wetten.

#### Extern:

Horecaondernemers.

Koninklijke Horeca Nederland afdeling Weert.

### **Bijlagen**

Reactie Koninklijke Horeca Nederland afdeling Weert.

Beleidslijn glas of plastic.

## Beleidslijn "Glas of Plastic?"

Het college van burgemeester en wethouders en de burgemeester van de gemeente Weert, ieder voor zover het hun bevoegdheden betreft;

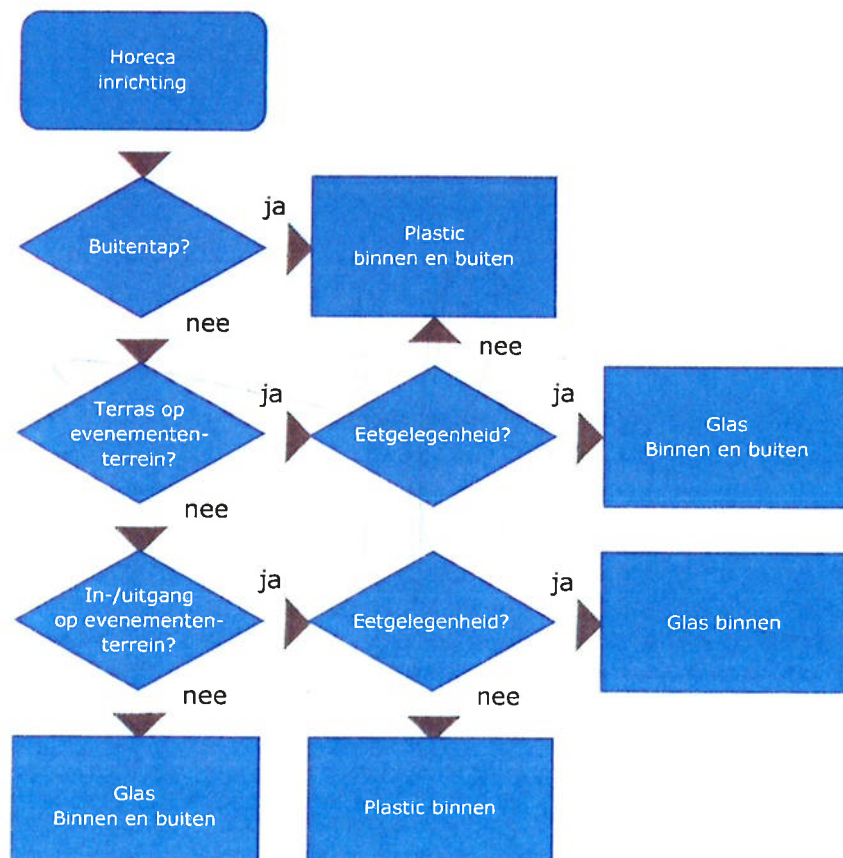
Overwegende dat:

- binnen de gemeente beleidsregels zijn vastgesteld ten aanzien van evenementen en het plaatsen van buitentaps;
- uit de evaluaties van evenementen, Carnaval en Kermis Weert, is gebleken dat deze afspraken niet of onvoldoende worden nageleefd en/of haalbaar zijn gebleken;
- hieromtrent ook afspraken zijn gemaakt met Koninklijke Horeca Nederland afdeling Weert en diverse ondernemers;
- Koninklijke Horeca Nederland heeft verzocht de beleidslijn tijdens Kermis en Carnaval voor de gehele gemeente te laten gelden;
- Koninklijke Horeca Nederland heeft verzocht de begin- en eindtijden met Kermis en Carnaval meer gelijk te stellen met de sluitingstijden van de horecagelegenheden en daarnaast onderscheid te maken tussen het tijdsvenster met Carnaval en met Kermis;
- het uitgaanspubliek in het centrum van Weert andersoortig is dan in de wijken en dorpen;
- de openbare orde en veiligheid tot op heden in de wijken en dorpen niet in het geding is geweest;
- door het gebruik van glas, in de openbare ruimte, de veiligheid van bezoekers alsmede de openbare orde in het gedrang kan komen;
- het daarom gewenst is nadere maatregelen te treffen die het gebruik van glaswerk en drinkgerei van glas in de openbare ruimte niet meer toestaan; op evenemententerreinen, tijdens de kermis en carnaval in het centrum van Weert. Bedoeld voor horecagelegenheden waarbij drankverstrekking de boventoon voert (e.e.a. conform stroomschema en kaartje gebiedsaanwijzing);
- onderhavige beleidslijn geldt als vervanging van de eerdere beleidslijn en ter aanvulling van eerder vastgestelde beleidslijnen van de gemeente;

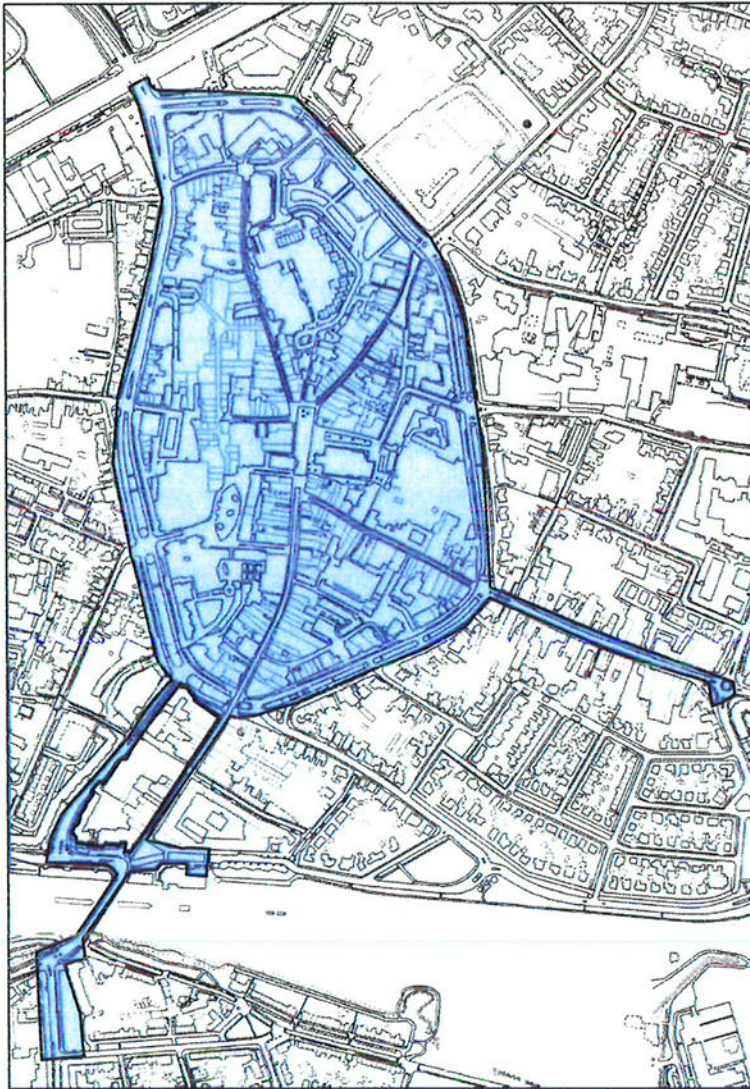
gelet op het bepaalde in artikel 4:81 Algemene wet bestuursrecht en de artikelen 2:25 en 2:28 van de Algemene Plaatselijke Verordening van de gemeente Weert;

### besluiten:

1. vast te stellen de volgende beleidslijn "Glas of Plastic";



2. evenemententerrein:
- a. het gebied dat is aangeduid in de evenementenvergunning;
  - b. voor de Carnaval en Kermis geldt gemarkeerde gebied in onderstaand kaartje:



3. dit geldt tijdens de Carnaval en Kermis voor:
- a. vrijdag van 18:00 uur tot en met woensdag 03:00 uur
4. deze beleidslijn treedt in werking op de dag na bekendmaking.

Weert, 20 juni 2017

burgemeester en wethouders,

gemeentesecretaris,

G. Brinkman

de burgemeester,

A.A.M.M. Heijmans

de burgemeester,

A.A.M.M. Heijmans

## Wang, Harry (DLH)

---

**Van:** Creemers, Lilian (LMJ)  
**Verzonden:** zondag 28 mei 2017 17:36  
**Aan:** Wang, Harry (DLH)  
**CC:** Hoeven van der, Gerard (GJJ); Steen, May (MM); Creemers, Lilian (LMJ)  
**Onderwerp:** FW: Glas of Plastic aanpassing beleidslijn

Hallo Harrie,

Zie onderstaand reactie van KHN.

Mvg,  
Lilian Creemers

**Van:** Joost Arts [mailto:joostarts@zonnet.nl]  
**Verzonden:** donderdag 25 mei 2017 11:50  
**Aan:** Creemers, Lilian (LMJ) <L.Creemers@weert.nl>; 'Richard Munten' <richard@hostelleriemunten.nl>  
**CC:** c.nabuurs@khn.nl  
**Onderwerp:** Re: Glas of Plastic aanpassing beleidslijn

Beste Lilian,

Goed van je te horen en zeker als het positief nieuws is! Veel succes op weg naar volledig herstel!

Naar aanleiding van je mail, reageert KHN afdeling Weert als volgt.

Een opgelegde maatregel voor het gebruik van plastic in een horecagelegenheid is voor heel veel ondernemers een behoorlijke brug die overwonnen moet worden. Veel ondernemers zien dit als een inbreuk op het ondernemerschap en een afwaardering van de kwaliteit van het bedrijf dat ze voeren en het product dat ze verkopen. Toch hebben veel ondernemers begrip voor de achterliggende gedachte van deze maatregel en spant KHN afdeling Weert zich in om draagvlak voor het gebruik van plastic, bij een grootschalig evenement als carnaval, te creëren.

We hebben hierover met een groot aantal ondernemers gesproken en hebben ten aanzien van de voorgestelde maatregel om met carnaval plastic te gebruiken voldoende draagvlak en begrip kunnen creëren om dit dan ook van vrijdag tot en met dinsdag te doen.

We vinden het wel jammer de gemeente de kermis op dezelfde wijze benadert als of dit ook carnaval is. Met name de eetgelegenheden profiteren van de drukte van het kermisbezoek en zijn veelal gelegen aan de verschillende kermisterreinen. Voor hen geldt deze maatregel niet. De natte horeca draait een extra druk weekend tot en met zondag en vanaf maandag is het business as usual. We hebben het dan ook over normale (verenigings)activiteiten als bridgen, darten en biljarten. De kermis voegt voor deze groep niets toe, maar deze groep wordt wel geacht zich te gedragen als ware het carnaval. Dit stuit op weerstand en onvoldoende draagvlak voor deze maatregel. Het simpele voorbeeld is dat op het terras van een eetgelegenheden een kop koffie met gebak gewoon in normaal servies geserveerd mag worden, maar bij een café waar op maandagmiddag gebridget wordt, dient deze koffie binnen in een plastic bekertje geserveerd te worden. Wij zien dit dan ook als een maatregel die het doel niet dient.

Nogmaals herhalen wij, dat ook wij begrip hebben voor de gedachten achter deze maatregel en ook wij streven naar duidelijkheid. Wij stellen daarom voor om het gebruik van plastic in uitsluitend

drankverstrekkende bedrijven te laten gelden tot en met zondagnacht 03.00 uur. Hiervoor kunnen wij voldoende draagvlak creëren en heeft de maatregel een doel. De maatregel voor carnaval klakkeloos kopiëren naar kermis heeft geen doel, maar is gemakzucht die geen steun krijgt vanuit de horecaondernemers.

Wij hopen dat je het voorstel nogmaals wilt bekijken en wachten je reactie af.

Met vriendelijke groet,

Joost Arts

## Verslag overleg met Koninklijk Horeca Nederland d.d. 13 april 2017

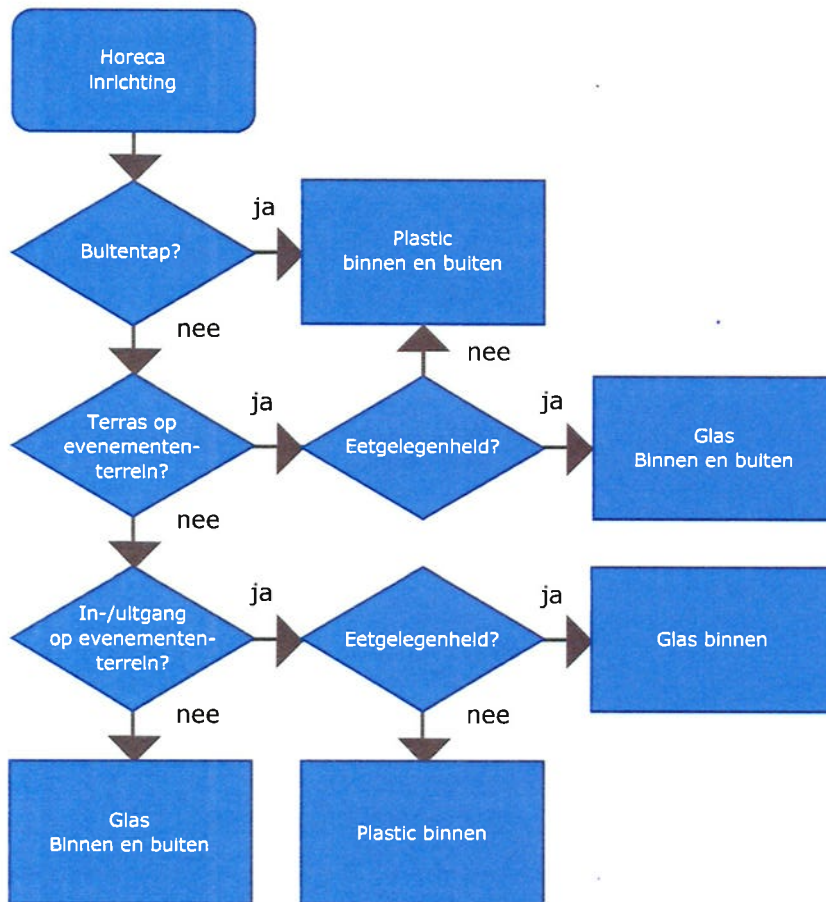
Aanwezigen
Namens Koninklijk Horeca Nederland (KHN)
Richard Munten
Christel Nabuurs
Joost Arts
Raymond Houben
Jacco Paap
Namens gemeente Weert
Burgemeester Heijmans
Gerard van der Hoeven
Hein Maas
Marie-Louise Schers (notulist)

Nr.	omschrijving	actie
1.	Opening en mededelingen.	
	•	
2.	Contouren Horecabeleidsplan (Evenementenbeleidsplan)	
	•	
3.	Uitvoering Toezicht DHW (PenH Plan DHW) 2017, inclusief inzet toezichthouders, Actie KIES en creatieve aanpak (beschikbaar stellen van budget)	
	•	
4.	Glas/Plastic (terugblik op carnaval)	
	<ul style="list-style-type: none"> <li>• Op 19 april 2016 is de beleidslijn glas en plastic vastgesteld voor evenementen, kermis en carnaval. KHN geeft aan dat de definitieve beleidslijn niet met hen is besproken.</li> <li>• Voorstel van KHN is om met carnaval het gebruik van plastic binnen en buiten voor alle horecagelegenheden in de gemeente Weert van vrijdag 18.00 uur tot en met woensdag 3.00 uur, met uitzondering van eetgelegenheden. Met kermis voor alle horecagelegenheden aan het kermisterrein van vrijdag 18.00 tot en met maandag 3.00 uur, met uitzondering van eetgelegenheden.</li> <li>• Het voorstel wordt in het veiligheidsberaad besproken. De burgemeester mailt daarna de uitkomst naar de voorzitter van KHN. Na de formele aanpassing in B&amp;W worden alle horecaondernemers schriftelijk op de hoogte gebracht.</li> </ul>	
5.	Rondvraag	
	•	

Marie-Louise Schers, 18 april 2017



# Glas of Plastic?



## **Definitie evenemententerrein**

Evenemententerrein: Gebied aangeduid in de evenementenvergunning

Kermis: Zie kaartje (gearceerd gebied)

Carnaval: Zie kaartje (gearceerd gebied)

Carnaval / Kermis: vrijdag van 18:00 uur tot en met woensdag 03:00 uur.

