

Samen aan de slag!

"Op weg naar een waardengedreven samenwerking"



**Sociaal Domein brede aanpak 2019
Cranendonck – Nederweert – Weert**

Inhoudsopgave

Samenvatting	3
Voorwoord en leeswijzer	4
1 - Het droombeeld - <i>Participeren in het Sociaal Domein anno 2022</i>	5
2 - Aanleiding	7
2.1. Wat er aan vooraf ging	7
2.2. Hoe we het hebben aangepakt	8
2.3. De 24-uursconferentie	8
3 - Het vertrekpunt	9
3.1. Inleiding	9
3.2. De gedeelde waarden	9
3.3. Concrete acties	10
3.4. Ontwikkelingen op aanpalende terreinen	12
4 - De route: hoe gaan we aan de slag	14
4.1. Procesaanpak	14
4.2. Rollen van de gemeenten in het proces	14
4.3. De reis	15
5 - Facilitering door gemeenten	16
5.1. Aanjager	16
5.2. Experimenteerruimte	16

Samenvatting

Bij de start van het "Oriëntatietraject Sociaal Domein brede aanpak" in juni 2018 was de verwachting dat het resultaat een uitgeschreven plan voor participatie in het sociaal domein en de toekomst van De Risse zou zijn: een blauwdrukscenario. Tijdens de 24-uursconferentie werd duidelijk dat de maatschappelijke behoeften in onze regio anders liggen. Namelijk om gezamenlijk bij te dragen aan de transformatie van het sociaal domein.

De stip op de horizon waarmee we aansluiten op de maatschappelijke behoeften en we een bijdrage leveren aan de transformatie van het sociaal domein bereiken we niet alleen. Dat doen we samen met inwoners en partners. Daarbij hoort een aanpak waarbij iedereen de kans en de ruimte krijgt om vanuit gelijkwaardigheid mee te werken en te co-creëren, te experimenteren en in te spelen op nieuwe ontwikkelingen.

Als gemeenten willen we luisteren naar onze inwoners en partners en zijn we op zoek naar verbinding. We kiezen daarom niet voor klassieke paden maar voor een procesaanpak.

Binnen deze aanpak past het niet om De Risse er als één element uit te lichten. De verdere ontwikkeling van De Risse wordt dan ook onderdeel van de totale procesaanpak.

Aan de beweging die tijdens de 24-uursconferentie is ontstaan hebben inwoners en partners zich gecommitteerd. De kern van deze beweging wordt gevormd door een waardengedreven samenwerking. Het handelen conform de zes geformuleerde gedeelde waarden is de weg die we samen inslaan. Met als doel dat iedereen in 2022 meedoet, meetelt en naar eigen kracht bijdraagt. Alle talenten komen tot ontwikkeling; voor het individu en voor de samenleving!

De richting is bepaald, maar de exacte weg ernaar toe niet. Deze gaan we gedurende het proces met elkaar vormgeven. Tot 2022 moeten we onszelf en elkaar de tijd geven, stimuleren en prikkelen om deze waardengedreven samenwerking te realiseren. Binnen de uitgangspunten van de gedeelde waarden gaan we de komende jaren aan de slag met de actielijnen die tijdens de 24-uurs conferentie zijn opgezet, experimenteren we met nieuwe aanpakken en starten we met nieuwe actielijnen. Een co-creatie traject gaat uit van transparantie, openheid, gelijkwaardigheid en wederkerigheid; een passende manier, die aansluit bij de waardengedreven procesaanpak. Als gemeenten hebben we in dit proces een initiërende, regisserende en faciliterende rol. Vanuit de drie gemeenten zal er dan ook een aanjager beschikbaar worden gesteld, die samen met de trekkers van de actielijnen de voortgang van het proces bewaakt, aanjaagt en ondersteunt.



Voorwoord en leeswijzer

Voorwoord

Voor u ligt een bijzondere nota. Een nota die in feite geen 'gemeentestuk' is, maar de oogst van veel meer. Het is de start van een beweging die is ontstaan tijdens de 24-uursconferentie 'Samen aan de slag!'. Deze unieke conferentie vond plaats op 14, 15 en 16 november 2018.

Vertegenwoordigers van acht stakeholdersgroepen zijn gedurende drie dagen samen aan de slag gegaan met diverse participatievraagstukken. Samen vertegenwoordigden zij het bedrijfsleven, inwoners/vrijwilligers, onderwijs, re-integratiebedrijven, welzijn, zorg, wonen en vrije tijd en gemeenten. Wij hebben als gemeenten goed naar onze inwoners en partners geluisterd. Met het voorgestelde proces doen we recht aan de maatschappelijke behoefte die onze inwoners en partners in Cranendonck, Nederweert en Weert hebben geuit en waarmee we een bijdrage leveren aan de transformatie van het sociaal domein. Alle deelnemers hebben zich aan het proces gecommitteerd. Voor deze aanpak is dan ook breed draagvlak.

Leeswijzer

De nota start met een blik op de toekomst. In hoofdstuk 1 dromen wij over participatie in het Sociaal Domein in Cranendonck, Nederweert en Weert in het jaar 2022. Vervolgens schetsen we de aanleiding van het oriëntatietraject en de unieke wijze waarop we deze opdracht hebben uitgevoerd. Hoofdstuk 3 beschrijft het resultaat van de 24-uursconferentie. Dit vormt het vertrekpunt voor onze reis. Hoofdstuk 4 'De route' geeft inhoud aan de procesaanpak die ons naar 2022 gaat leiden. En tenslotte in hoofdstuk 5 beschrijven we hoe de weg er op hoofdlijnen uitziet, welke rol wij als gemeenten in het geheel hebben en hoe deze rol wordt ingevuld.

Zoek de samenwerking op,
dáár zit de 'WOW' in!

Jos Feijen
Docent Het Kwadrant

1 - Het droombeeld - *Participeren in het Sociaal Domein anno 2022*



Het is 2022...

"Ik ben Maarten, 37 jaar en woon in Nederweert in een beschermde woongroep. Ik heb schizofrenie en heb al meerdere psychoses gehad. Dat had ik vroeger niet goed onder controle, omdat ik ook weinig ritme had. Tegenwoordig gaat het gelukkig beter en neem ik mijn medicijnen op tijd in. Daar let mijn begeleider ook goed op. Dankzij hem is mijn leven een stuk overzichtelijker geworden. Elke week bespreken we wat er gaat gebeuren en wanneer. Dat is heel belangrijk voor me en geeft een hoop rust.

Sinds een jaar werk ik drie middagen in de week als assistent in de houtbewerking. Dat noemen ze daar 'beschut werk', maar is eigenlijk ook best wel heel verantwoordelijk werk. Daarnaast ga ik op donderdagmiddag naar creatieve dagbesteding. Dat vind ik ontzettend fijn, omdat ik die plek en alle mensen zo goed ken.

Gelukkig werken mijn begeleiders tegenwoordig goed samen. Ze luisteren beter naar mij en snappen nu beter wat ik vind dat goed voor mij is. Zolang niet alles tegelijk verandert en mensen me niet te veel onder druk zetten, zit ik lekker in mijn vel. Dat vinden mijn ouders ook fijn. Want nu het weer beter met me gaat, zien we elkaar regelmatig. En daar ben ik harstikke blij om!"

Januari 2022: Inwoners en partners in het sociaal domein van de gemeenten Cranendonck, Nederweert en Weert hebben de handen ineen geslagen! Door lef en vertrouwen bereiken we dat iedereen meedoet, meetelt en naar eigen kracht bijdraagt. Alle talenten komen tot ontwikkeling; voor het individu en voor de samenleving.

We hebben losgelaten. Daarvoor was lef nodig. Lef in groot denken en in klein doen. De behoefte van de inwoner staat altijd centraal. De belangen van onze organisaties zijn steeds ondergeschikt.

We geloven in de kracht van de gemeenschap. **Vraag en aanbod zijn zo nabij mogelijk georganiseerd.** Inwoners blijven langer prettig wonen in hun eigen omgeving. De drempel, voor het stellen van een ondersteuningsvraag en het aanbieden van ondersteuning, is laag. Door lokaal te werken is het makkelijker om te signaleren en organiseren we beter passende ondersteuning. Informele en formele ondersteuning werken naadloos samen. En voor inwoners maakt het niet meer uit waar het eerste contact plaatsvindt: alle samenwerkende partijen zijn zonder schotten met elkaar verbonden. De vraag wordt altijd door de partij behandeld die het beste aansluit bij de behoefte van de inwoner. Vanzelfsprekend worden andere disciplines erbij betrokken als dat nodig is.

De behoefte van de inwoner staat centraal. Iedereen kan zijn wie hij is, met zijn eigen behoeften en mogelijkheden, culturele achtergrond, talenten en dromen. En iedereen heeft ook anderen iets te bieden. We denken niet meer in doelgroepen en indicaties. Wij ondersteunen anderen, zodat zij zelf kunnen doen wat nodig is. Maar we zijn ons ook bewust van de grens aan eigen kracht. Door iedereen vanuit behoeften en mogelijkheden te benaderen, hebben veel mensen hun eigen kracht versterkt of hervonden. We ondersteunen de sterke schouders in onze samenleving, zodat zij hieraan kunnen bijdragen. En als we de neiging hebben om in onze oude gewoonten terug te vallen, spreken we elkaar daar op aan!

We werken integraal samen op basis van partnership, waarbij ieder zijn verantwoordelijkheid neemt, maar ook krijgt. Er bestaan geen vaste, geormeerde geldstromen meer. Dat kan ook, omdat we steeds beter inzicht hebben in onze inwoners, wat hun behoeften zijn en hoe deze zich ontwikkelen. Mensen en huishoudens die ondersteuning nodig hebben, krijgen wat bij hun situatie past. Dat geldt ook voor de financiering ervan. De aanvraag en verantwoording is een stuk eenvoudiger geworden. We werken immers samen op basis van vertrouwen en respect.

We hebben **de kracht van duurzame samenwerking** benut. Gezamenlijk weten we meer en kunnen we op allerlei vlakken meer voor elkaar krijgen. De samenwerking is drempelloos georganiseerd, we blijven elkaar kennen, weten waar we goed in zijn, wat onze kernkwaliteiten zijn en waar we elkaar kunnen vinden.

De focus ligt op talent en **talentontwikkeling**. Er is tijdig geanticipeerd op de krapte op de arbeidsmarkt. In sollicitatieprocedures kijken (re-integratie)bedrijven niet naar wat iemand kan of al gedaan heeft, maar wat iemand nog kan leren. In plaats van werken op basis van vacatures en CV's matchen we het beschikbare werk met de beschikbare talenten. Inwoners die werk zoeken zitten snel op de juiste plek, omdat bedrijven, uitzendbureaus en re-integratiebedrijven elkaar aanvullen en gebruik maken van elkaars kracht en expertise. Iedereen draagt bij naar eigen kracht. Inwoners ervaren zingeving door mee te doen, ongeacht de vorm waarin dit gebeurt. Het is voor inwoners simpel om te switchen in de participatieketen.

"Als je initiatieven van ondernemers en re-integratiebedrijven verbindt, bereik je synergie."

Joop Molenaar
Directeur
Crest Suikerwerken

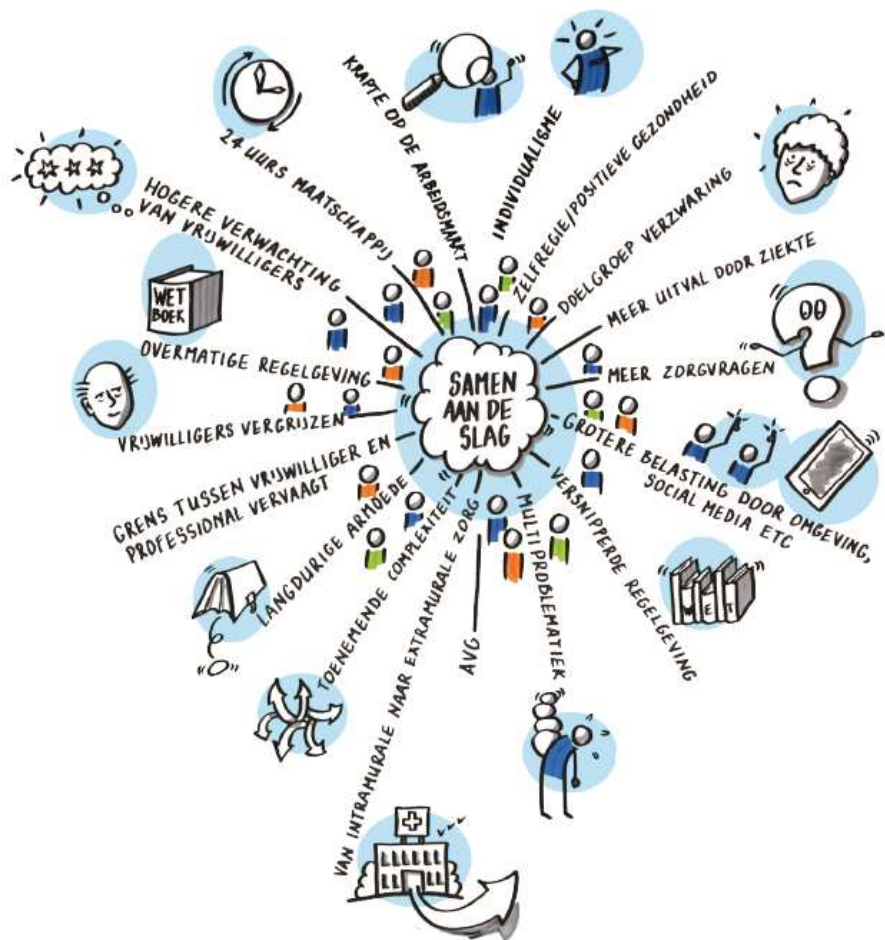
We werken lokaal samen in het sociaal domein. Alle partners hebben de gedeelde waarden omarmd. Als er nieuwe initiatieven ontstaan, toetsen we automatisch of deze passen binnen de gedeelde waarden.

2 - Aanleiding

2.1. Wat er aan vooraf ging

In januari 2015 is de Participatiewet in werking getreden. Het doel van de Participatiewet is meer mensen met een arbeidsbeperking aan het werk te krijgen. Mensen kunnen vanaf de invoering van de Participatiewet niet meer instromen in de Wet sociale werkvoorziening (Wsw). Bestaande werknemers van de Sociale Werkvoorziening behouden hun rechten tot aan hun individuele pensioendatum. Er is dus sprake van een langdurig proces van natuurlijke uitstroom. Tegelijk is er een bezuiniging doorgevoerd op de middelen die gemeenten van het Rijk krijgen voor de uitvoering van de Wsw. De krimp die vanaf 2015 is ontstaan, verloopt niet evenredig met de afname van de middelen voor Wsw-medewerkers in het Participatiebudget.

De gemeenten Cranendonck, Nederweert en Weert hebben samen met Risse Groep¹ naar oplossingen gezocht om uitvoering te geven aan de Participatiewet en een gezonde exploitatie voor Risse Groep te behouden. Gedurende de zoektocht werd duidelijk dat een duurzame oplossing alleen kan worden gevonden vanuit een integraal beeld van de ontwikkelingen in het sociaal domein bij de betrokken gemeenten. Daarvoor moet in kaart worden gebracht aan welke vormen van ondersteuning structureel behoefte is. Daarbij moet ook worden gekeken naar de wijze van uitvoering van taken en op welke manier daarin innovatie en transformatie kan worden bereikt. Pas als dat beeld compleet is, kan worden beoordeeld of en in welke van deze behoeften het beste door Risse Groep kan worden voorzien. De ontwikkelingen in het sociaal domein bepalen bij deze aanpak de behoefte aan een uitvoeringsorganisatie. Deze conclusie heeft geleid tot het oriëntatietraject Sociaal Domein brede aanpak.



¹ Als we het in deze nota hebben over Risse Groep, dan doelen we op alle bedrijfsonderdelen en alle domeinen waarop Risse Groep activiteiten ontplooit. Zie bijlage 1 voor het actuele organogram van Risse Groep.

2.2. Hoe we het hebben aangepakt

Vanuit de sociaal domein brede aanpak zijn de gemeenten Cranendonck, Nederweert en Weert samen aan de slag gegaan. We zijn op zoek gegaan naar integrale aanpakken. Dit hebben we uitdrukkelijk gedaan samen met inwoners en partners in het brede sociaal domein. Primair is de focus gelegd op participatievraagstukken, zowel maatschappelijke participatie als arbeidsparticipatie.

2.3. De 24-uursconferentie

De complexiteit van maatschappelijke opgaven neemt toe. In je eentje los je die niet meer op. We hebben elkaar nodig om het verschil te maken. Daarom zijn op 14, 15 en 16 november 2018 vertegenwoordigers van acht stakeholdergroepen uit de drie gemeenten samen aan de slag gegaan met diverse participatievraagstukken. Samen vertegenwoordigden zij het bedrijfsleven, inwoners/vrijwilligers, onderwijs, re-integratiebedrijven, welzijn, zorg, wonen en vrije tijd en gemeenten.

Tijdens de conferentie hebben wij op een unieke manier kunnen ervaren wat echte co-creatie is. Van de conferentie is een verslag gemaakt in de vorm van het boekje 'Samen aan de slag!' (bijlage 3). De centrale opgave en de gedeelde waarden die hierin geformuleerd zijn, vormen het uitgangspunt voor deze nota.

De **centrale opgave** van de 24-uurs conferentie luidde:

Samen aan de slag!

In 2022 zorgen wij ervoor dat iedereen:

- Meetelt
- Meedoet
- Naar eigen kracht bijdraagt.

Alle talenten komen tot ontwikkeling; voor het individu en voor de samenleving!

Het resultaat van de conferentie staat beschreven in hoofdstuk 3 en vormt het vertrekpunt voor onze reis.

3 - Het vertrekpunt

3.1. Inleiding

Meetellen, meedoen en naar eigen kracht bijdragen aan de samenleving geeft voldoening, sociale contacten en de mogelijkheid om nieuwe vaardigheden op te doen. Meetellen, meedoen en naar eigen kracht bijdragen kan op vele manieren, via vrijwilligerswerk, een reguliere baan of een garantiebaan, maar ook via beschut werk of (arbeidsmatige) dagbesteding. Niet iedereen kan deelnemen op eigen kracht. Sommigen hebben daarbij ondersteuning nodig.

"Sinds ik werk voel ik me weer volwaardig inwoner, geen cliënt meer."

Cilla Ezerms
Bijstand naar Werk BV

Tijdens de 24-uurs conferentie is de volgende centrale opgave door alle partijen omarmd als stip op de horizon voor 2022:



**ALLE TALENTEN KOMEN TOT ONTWIKKELING;
VOOR HET INDIVIDU EN VOOR DE SAMENLEVING!**

3.2. De gedeelde waarden

Op basis van het historisch perspectief, de huidige trends, ontwikkelingen en leemten² hebben we vervolgens gezamenlijk zes waarden geformuleerd. Deze gedeelde waarden zijn door alle partners onderschreven. Door te handelen vanuit de gedeelde waarden gaan we ervoor zorgen dat in 2022 iedereen meetelt, meedoet en naar eigen kracht bijdraagt. Hiervoor moeten we aan de slag op basis van lef en vertrouwen.

² Zie voor een uitgebreide inventarisatie van het historisch perspectief, de trends en ontwikkelingen het boekverslag van de 24-uurs conferentie 'Samen aan de slag!'.

De gedeelde waarden zijn:

- 1) Loslaten is lef hebben
- 2) We organiseren nabijheid
- 3) De behoefte van de inwoner staat centraal
- 4) Integraal werken in het sociaal domein
- 5) De kracht van duurzame samenwerking
- 6) Talentontwikkeling



3.3. Concrete acties

Tijdens de 24-uursconferentie hebben we niet alleen gesproken over ambities en uitgangspunten. We zijn ook direct tot actie overgegaan. Met de **actielijnen**³ die we hebben geformuleerd geven we handen en voeten aan onze gedeelde waarden. Aan iedere actielijn hebben zich inwoners en partners verbonden. Met alle actielijnen is na de 24-uurs conferentie direct gestart.

Het aantal actielijnen is niet limitatief. Tijdens het proces kunnen er nieuwe actielijnen bijkomen of vallen er actielijnen af.

Uitgangspunten bij de uitvoering van de actielijnen zijn voor de gemeenten de volgende:

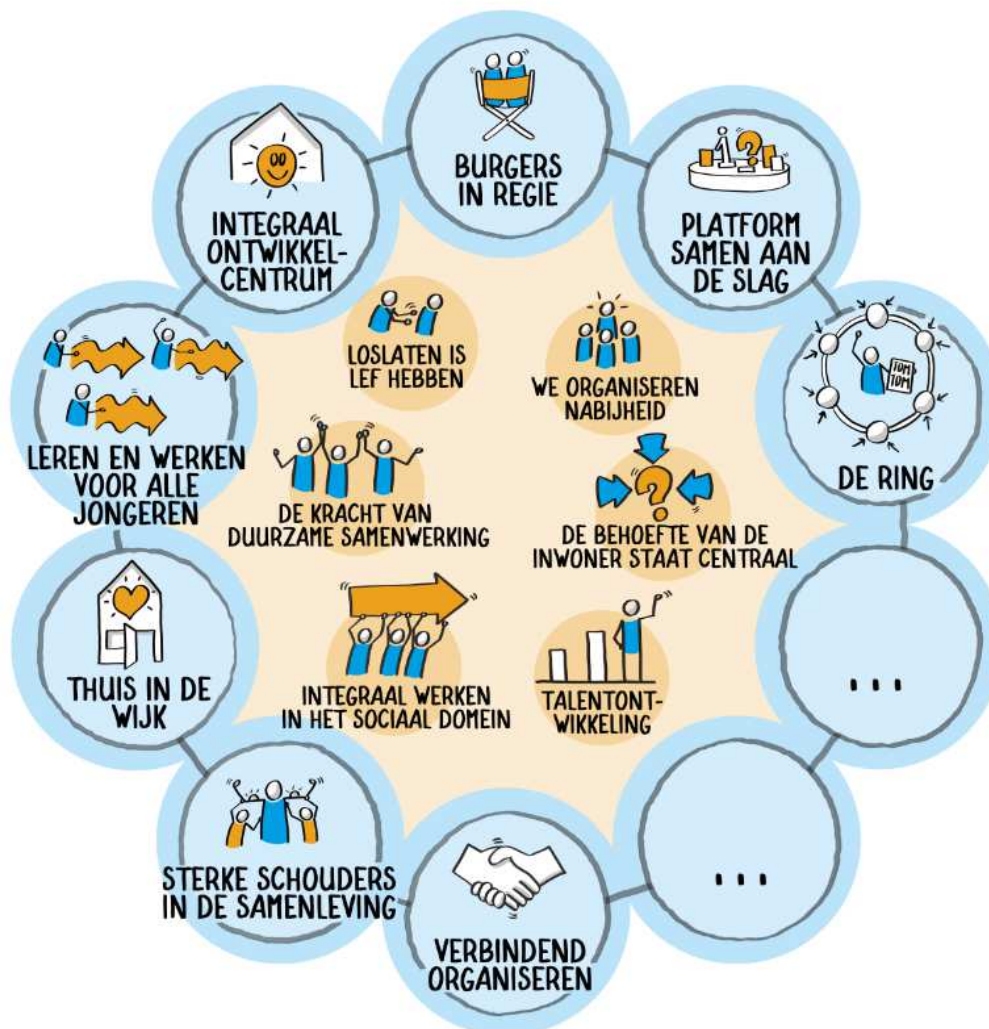
- Het moet passen binnen de gedeelde waarden.
- Bij iedere actielijn kijken we of er een rol voor de gemeenten is weggelegd en zo ja, welke.
- Het moet passen binnen bestaande kaders voor de experimenteerruimte.

'Klantmanager, zoek de ruimte op!'

Staatssecretaris Va Ark 15 oktober 2018

³ Zie voor een overzicht van alle actuele actielijnen bijlage 2

WAARDENGEDREVEN SAMENWERKEN MET LEF EN VERTROUWEN

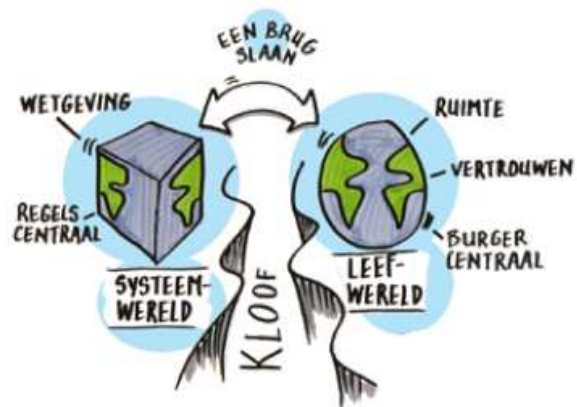


Partners in het Sociaal Domein van Cranendonck, Nederweert en Weert werken waardengedreven samen.

Iedereen handelt vanuit deze gedeelde waarden, op basis van lef en vertrouwen.

3.4. Ontwikkelingen op aanpalende terreinen

Soms lopen inwoners tegen de grenzen van onze systeemwereld aan. Door systeemwereld en leefwereld dicht bij elkaar te brengen voorkomen we dat kwetsbare inwoners de aansluiting kunnen verliezen en hierdoor langs de kant komen te staan of onnodig worden gevangen in een bepaalde regeling. Met nieuwe inzichten en vernieuwende initiatieven, slaan we een brug tussen systeem- en leefwereld. We zien in dit kader onder meer de volgende ontwikkelingen.



Simpel Switchen in de Participatieketen

Het Ministerie van Sociale Zaken en Werkgelegenheid (SZW) wil met het project *Simpel Switchen in de Participatieketen*⁴ drempels weghalen. Met deze ontwikkeling wil SZW regels, wetten en afspraken veel meer van de realiteit uit laten gaan. De ontwikkeling en belastbaarheid van mensen is namelijk lang niet altijd te voorspellen. Sommige momenten leren mensen bij en kunnen steeds meer aan, en andere momenten moeten mensen af en toe een stapje terug doen.

Op dit moment participeren mensen op een dagbestedingsplek vanuit de wet Jeugdzorg of Wet op maatschappelijke ondersteuning (Wmo), al dan niet arbeidsmatig, op een Beschut Werkplek, staan

ze in het doelgroepenregister geregistreerd en worden ze bemiddeld naar een baan vanuit de Banenafspraken, participeren zij in een baan conform deze afspraak, hebben zij nog oude rechten en bezetten ze een plek binnen de Sociale Werkvoorziening of komen zij in aanmerking voor een reguliere werkplek, al dan niet met extra ondersteuning. Over deze 'hokjes' heen vindt weinig ontwikkeling plaats. Hiertoe worden aanbieders ook niet financieel geprikkeld. Het is lastig, zo niet onmogelijk, te switchen tussen de diverse regelingen. Het project moet hiertoe meer mogelijkheden bieden.

"Hoe zorg je dat een inwoner toegevoegde waarde kan leveren? Dat moet de focus hebben!"

*Mariëlle Kurvers
Zorgbemiddelaar SGL*

Positieve gezondheid

Met het gedachtengoed "Positieve Gezondheid"⁵ kijken we al wat meer over de domeinen heen. Positieve Gezondheid gaat over hoe je veerkrachtig en betekenisvol kunt leven. Het begrip gezondheid bestrijkt immers een veel breder gebied dan alleen maar je lichamelijk functioneren. Positieve Gezondheid kijkt naar het lichamelijk, psychisch en spiritueel functioneren, als ook naar de kwaliteit van leven, maatschappelijke participatie en dagelijks functioneren. Een zinvolle dagbesteding is heel belangrijk hierbij. Participatie is veelal het sleutelwoord en onlosmakelijk verbonden met gezondheid. Want als je participeert dan voel je je gezonder en als je gezonder bent dan participeer je meer. Participatie kan in het kader van gezondheid dus ook dienen als medicijn.

Regionaal arbeidsmarktbeleid

In de arbeidsmarktregio Midden-Limburg verbinden we de sociale agenda met de economische agenda. We willen meer matches tussen arbeidsvraag- en arbeidsaanbod mogelijk maken en hebben geconstateerd dat het schuiven van CV's en vacatures niet hetgeen oplevert dat wenselijk

⁴ Kamerbrief project *Simpel Switchen in de Participatieketen* van Staatssecretaris Van Ark (SZW) van 27-12-2018 waarin zij de Tweede Kamer informeert over het project *Simpel Switchen in de Participatieketen*.

⁵ Kijk voor meer informatie op www.iph.nl

is. We gaan veel meer inzoomen op talenten, competenties van de individuen en gaan er daarbij van uit dat iedereen over talenten beschikt. En aan de andere kant passen vacatures niet maar is er wel voldoende werk waarmee we kunnen matchen.

Veranderopgave Inburgering

Per 1 januari 2021 zijn nieuwe inburgeringsplannen aangekondigd. Deze zullen resulteren in een taakverzwarend pakket voor gemeenten waarvan de uitvoering in het sociaal domein komt te liggen. Tegelijk biedt deze ontwikkeling gemeenten de mogelijkheid om weer volledig de regie over de integratie van statushouders integraal op te pakken.

Right to challenge

Right to Challenge⁶ gaat uit van burgerkracht. Daar waar inwoners een collectieve voorziening van de overheid graag zelf willen uitvoeren, beter en goedkoper, kan de gemeente dit dus uit handen geven. Het kan om van alles gaan: het onderhoud van een park in de buurt, het beheer van sportvelden door de club of zorginitiatieven.

Beleidsplan Sociaal Domein

Op schaal van Midden-Limburg West, de gemeenten Leudal, Nederweert en Weert, zijn we aan de slag met een integraal beleidsplan voor het Sociaal Domein. Het 'integraal kijken' gebeurt in de praktijk regelmatig alleen binnen de domeinen en er is nog beperkt aandacht voor de domein overstijgende behoeften.

In 2018 zijn de gemeenten Nederweert en Weert met de inkoopbeweging van producten naar profielen goed van start gegaan. Dit biedt ruimte tot transformatie. Deze ruimte blijft vooralsnog beperkt tot de domeinen Jeugdzorg en Wmo. Participatie werkt niet met deze profielen en een domein overstijgend profiel is ook niet ontwikkeld. Dit is wellicht een volgende wenselijke stap.

De nieuwe route

De gemeente Cranendonck verdiept zich in de visie van 'De Nieuwe Route'⁷. Deze visie kenmerkt zich door hernieuwd eigenaarschap over de situatie en de oplossingen bij alle betrokkenen samen en is gericht op transformatie in het sociaal domein en samensturing met alle betrokkenen. Beoogd wordt een kanteling in denken, organiseren en doen die leidt tot een gelijkwaardige samenwerking tussen cliënt en organisatie, inwoners en overheid, leefwereld en systeemwereld.



Het is 2019...

"Ik ben Maarten, 34 jaar en woon in Nederweert in een beschermde woongroep. Ik heb schizofrenie en regelmatig last van psychoses. De psychiater wil dat ik daar medicijnen voor slik, maar dat vergeet ik heel vaak. Het is ook zo'n chaos in mijn leven! Ik snap helemaal niet meer wat ik allemaal moet doen. Iedereen zit maar op me te vitten dat ik het niet goed doe. Niemand begrijpt me. En dan kan ik soms zo boos worden! Daardoor raak ik wel steeds meer mensen kwijt. Vroeger hielp mijn moeder mij nog wel eens, maar ze is bang voor me geworden. Dat vind ik heel erg.

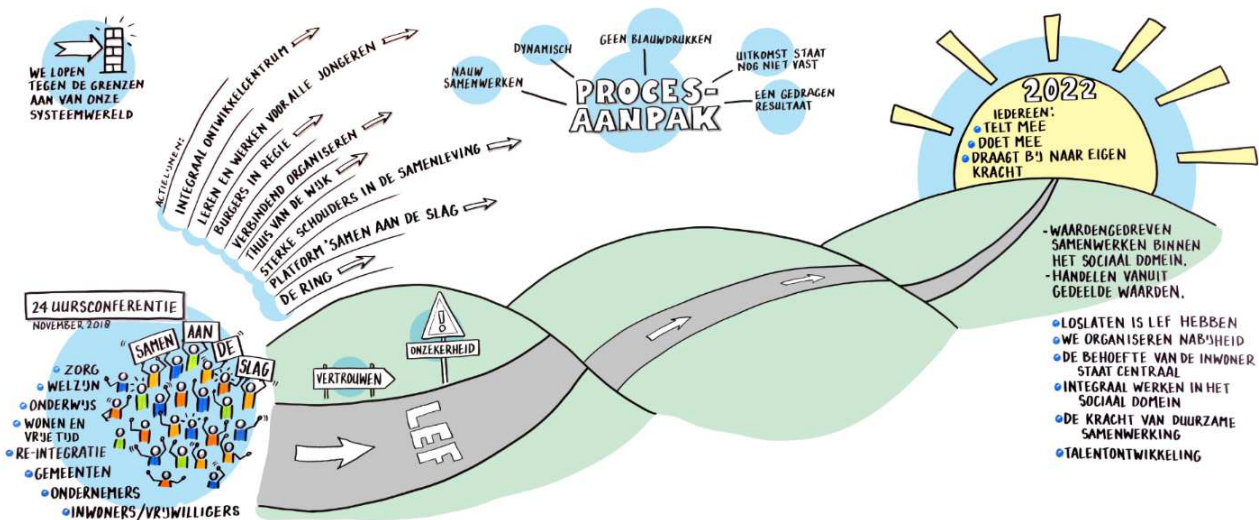
Gelukkig kan ik op donderdagmiddag naar creatieve dagbesteding. Daar voel ik mij op mijn gemak. Aan die mensen hoef je niets uit te leggen. Zij hebben ook allemaal wat.

Soms zou ik best graag meer willen doen met mijn leven. Maar dat kan ik niet alleen. Het is me allemaal veel te veel. Ik heb zo veel problemen en totaal geen overzicht meer. En mijn begeleiders zeggen allemaal wat anders. Ik snap ook niet waarom die nooit eens met elkaar overleggen. En dat zij mij eens vragen wat ik echt wil en wat ik nodig heb. Ik voel mij heel erg onbegrepen en heb geen idee wat de toekomst mij nog kan brengen.

⁶ Kijk voor meer informatie op www.righttochallenge.nl

⁷ "De Nieuwe Route", door Anke Siegers (www.denieuweroute.com)

4 - De route: hoe gaan we aan de slag



4.1. Procesaanpak

Bij de start van het "Oriëntatietraject Sociaal Domein brede aanpak" (juni 2018) was de verwachting dat het resultaat een uitgeschreven plan voor participatie in het sociaal domein en de toekomst van De Risse zou zijn: een blauwdrukscenario. Tijdens de 24-uurs conferentie werd duidelijk dat de maatschappelijke behoeften anders liggen. Namelijk om gezamenlijk bij te dragen aan de transformatie van het sociaal domein.

De stip op de horizon waarmee we aansluiten op de maatschappelijke behoeften en we een bijdrage leveren aan de transformatie van het sociaal domein bereiken we niet alleen. Dat doen we samen met inwoners en partners. Daarbij hoort een aanpak waarbij iedereen de kans en de ruimte krijgt om vanuit gelijkwaardigheid mee te werken en te co-creëren, te experimenteren en in te spelen op nieuwe ontwikkelingen. Als gemeenten willen we luisteren naar onze inwoners en partners en zijn we op zoek naar verbinding. We kiezen daarom niet voor klassieke paden maar voor een procesaanpak.



4.2. Rollen van de gemeenten in het proces

Het resultaat van het oriëntatietraject is een beweging die in gang is gezet, een opgestart proces, waarin stakeholders vanuit gezamenlijk gevormde waarden samenwerken aan een gemeenschappelijke stip op de horizon: 'In 2022 zorgen wij ervoor dat iedereen: meetelt, meedoet en naar eigen kracht bijdraagt. Alle talenten komen tot ontwikkeling; voor het individu en voor de samenleving'.

Voor de gemeenten betekent deze procesaanpak dat we, naast de traditionele, kaderstellende, controlerende rol, vooral mee moeten bewegen met de beweging die in gang is gezet. Hiervoor moeten we ruimte maken voor co-creatie. Van de gemeente wordt transparantie, openheid, gelijkwaardigheid en wederkerigheid verwacht. Een passende houding die aansluit bij het waardengedreven samenwerken.

Hoewel de verschillende rollen uit de overheidsparticipatietrap (zie onderstaande afbeelding) allemaal voorbij zullen komen tijdens het proces, is de rol die hoort bij co-creatie dominant. Alle deelnemers hebben invloed op het proces en het resultaat van dit proces. Co-creatie is goed bruikbaar voor het oplossen van complexe vraagstukken en het realiseren van veranderingen.

Reguleren	1. Reguleren: de gemeente regelt het en zet daarbij de meer traditionele instrumenten in.
Regisseren	2. Regisseren: naast de gemeente hebben ook andere partijen een rol, maar de gemeente hecht er belang aan de regie te hebben.
Stimuleren	3. Stimuleren: de gemeente heeft de wens dat bepaald beleid of een interventie van de grond komt, maar de realisatie daarvan laat ze aan anderen over.
Faciliteren	4. Faciliteren: de gemeente kiest een faciliterende rol als het initiatief van elders komt en zij er belang in ziet om dat mogelijk te maken.
Loslaten	5. Loslaten: de gemeente heeft noch inhoudelijk, noch in het proces enige bemoeienis.

Overheidsparticipatietrap⁸

4.3. De reis

De afgelopen jaren is veel energie gestoken in de transitie in het sociaal domein. Daarmee zijn we er echter nog niet. Het is tijd voor een verdere ontwikkeling op inhoud: **transformatie**. We kiezen voor een waardengedreven samenwerking als basis voor deze verdere ontwikkeling. De gedeelde waarden zijn tot stand gekomen in samenwerking met partners in het sociaal domein en inwoners van de gemeenten Cranendonck, Nederweert en Weert. Op deze fundering bouwen we voort.

Ons vertrekpunt en de stip op de horizon voor 2022 zijn duidelijk. We kunnen aan de reis beginnen. Voor het reisgenootschap (inwoners en partners in het sociaal domein) is de reis die we samen gaan afleggen net zo belangrijk als het bereiken van de bestemming. Ook onze stip op de horizon is geen blauwdruk maar tegelijkertijd ook niet vrijblijvend. We gaan samen op reis en we weten welke richting we opgaan. Tijdens de 24-uurs conferentie hebben we handen en voeten gegeven aan onze gedeelde waarden met concrete actielijnen. Aan deze actielijnen hebben zich meerdere partners gecommitteerd. Maar ook als gemeenten zelf zullen we acties moeten opstarten om nog meer dan nu het geval is te handelen conform de gedeelde waarden. Dit moeten we in samenwerking tussen de drie gemeenten, maar ook per gemeente, vanuit verschillende gemeentelijke afdelingen en uitvoeringsorganisaties zoals Risse Groep, verder vorm geven.

'Risse Groep is één van de schakels in het Sociale domein. We moeten in dit project de totale ketting meenemen.'

Jan Karel Jobse
Directeur Risse Groep

Ook al weten wij wat onze eindbestemming gaat zijn, weten wij nog niet precies hoe de weg ernaartoe gaat verlopen. Hiervoor hebben wij tot 2022 de tijd. Het is een weg met heuvels, wat er achter de heuvel te zien is, dat is nog niet duidelijk. Dat gaan we gaandeweg samen ontdekken. Dit vraagt van alle partijen om vertrouwen, commitment, enthousiasme en doorzettingsvermogen.

⁸ Bron: Raad voor het openbaar bestuur (2012)

5 - Facilitering door gemeenten

Het beoogde resultaat is ambitieus. Om het proces te faciliteren en de stip op de horizon te bereiken stellen de drie gemeenten een aanjager en financiële experimenteerruimte beschikbaar.

5.1. Aanjager

De aanjager sluit aan op de energie die er in de samenleving en bij de professionele organisaties is. De aanjager faciliteert, jaagt aan, deelt kennis en expertise, maakt slimme financiering mogelijk en stuurt op het toekomstbeeld van 2022 als kader voor ieders handelen.

In samenwerking met de kartrekkers van de actielijnen heeft de aanjager onder andere de volgende taken:

- het bewaken van de voortgang van de actielijnen;
- het toetsen van de huidige actielijnen op volledigheid;
- het stimuleren van nieuwe initiatieven/actielijnen;
- het stimuleren van eigen organisaties (inclusief Risse Groep) en de samenwerkingspartners om de eigen uitvoering te toetsen aan de gedeelde waarden;
- het verbinden van actielijnen en nieuwe initiatieven.

"Het is heel belangrijk dat inwoners en partners elkaar blijven ontmoeten in soortgelijke settings als deze 24-uursconferentie. En er voor zorgen dat we met elkaar in gesprek blijven."

Peter van Akkerveken
Inwoner/vrijwilliger

5.2. Experimenteerruimte

Aan het einde van de conferentie zijn een achttal actielijnen geformuleerd. Door aan de slag te gaan met deze actielijnen geven we handen en voeten aan de gedeelde waarden. Deze actielijnen zijn nadrukkelijk niet limitatief. Gaandeweg het proces kunnen er actielijnen bijkomen, maar ook afvallen.



Om de actielijnen kracht bij te zetten is experimenteerruimte nodig; ruimte binnen regelgeving en financiële ruimte.

De aanjager zal nieuwe experimenten inventariseren. Experimenten zullen binnen de beschikbare financiële ruimte ter besluitvorming worden voorgelegd aan de stuurgroep waarin de verantwoordelijk portefeuillehouders van de deelnemende gemeenten vertegenwoordigd zijn.

Voor de experimenten geldt het volgende toetsingskader:

- 1) het experiment draagt bij aan het bereiken van de stip op de horizon voor 2022 en versterkt de gedeelde waarden;
- 2) het experiment conflicteert niet met één van de gedeelde waarden of bestaande actielijnen;
- 3) het experiment draagt bij aan de transformatie, is vernieuwend en additioneel.