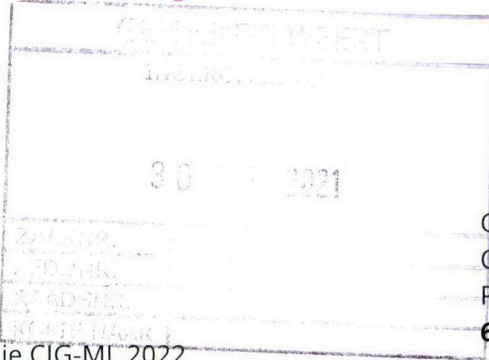




centrum voor
jeugd en gezin
midden-limburg

Centraal Bureau
Vogelsbleek 10
6001 BE Weert
T/ 088 - 656 06 00



Gemeente Weert
College van B&W
Postbus 950
6000 AZ Weert

Onderwerp

Aanvraag subsidie CJG-ML 2022

Datum

29 april 2021

Ref. nummer

21-492



Geacht College,

Hierbij ontvangt u de subsidieaanvraag 2022 voor het Centrum voor Jeugd en Gezin Midden-Limburg (CJG-ML). Corona heeft een grote invloed op de samenleving, onze organisatie en de cliënten die een beroep doen op onze ondersteuning. Het is nog niet te overzien wat de effecten op langere termijn zullen zijn, maar er zijn signalen dat deze nog lange tijd op de maatschappij zullen doorwerken. Een groep van cliënten die door de omstandigheden vastloopt en nog geen ervaring had met hulpverlening doet een beroep op onze ondersteuning. Naast bekende problematieken dienen zich daarbij ook nieuwe thema's aan. Als samenleving bereiden we ons voorzichtig voor op een periode van herstel en opbouw na deze crisis. Dit alles vraagt er om de blik naar de toekomst te houden om richting en nieuwe perspectieven te vinden. In het vertrouwen dat we hierin samen een weg vinden hebben we deze aanvraag gemaakt.

Het CJG-ML is er als basisvoorziening op gericht om jeugdigen en ouders te ondersteunen bij advies- en ondersteuningsvragen over opgroeien en opvoeden. Dat doen wij door praktische en psychosociale hulp te bieden die zonder drempels toegankelijk is. We doen dit vanuit het motto: *Opvoeden doe je niet alleen.*

In deze aanvraag zijn we op hoofdlijn uitgegaan van de ervaringen van afgelopen jaren en de ontwikkelingen die we zien en waarvan we verwachten dat deze ook voor 2022 van belang zijn.

Corona crisis

De duur en effecten van deze crisis kunnen we niet helemaal inschatten. Wat we wel weten is dat deze crisis persoonlijke en maatschappelijke vraagstukken op een aantal gebieden versterkt. De onzekerheden over het eigen leven en de toekomst zijn toegenomen. Jeugdigen missen elkaar, structuur en perspectief. Ouders kregen er nieuwe begeleidingstaken bij en worden geconfronteerd met voorheen onbekende opvoedingsvragen. Spanningen in gezinnen nemen toe, sommige kwetsbaarheden komen aan het licht, andere blijven juist verborgen.

Vraagstukken waar we samen en ieder voor zichzelf een balans in zullen moeten vinden. We zien nu dat mensen in de knel komen maar ook dat de veerkracht en behoefte om samen zaken op te pakken soms onverwacht en indrukwekkend is. Onze inzet was en is er op gericht om optimaal beschikbaar te zijn, binnen de context van de corona maatregelen.

Meer mensen helpen met minder

De verwachtingen die ouders en jeugdigen hebben over het leven zijn groot. Maar opgroeien is een hobbelig pad, en het leven is soms minder maakbaar dan mensen wenselijk of acceptabel vinden. Sommige ouders en netwerkpartners verwachten dat jeugdhulp oplossingen biedt voor zaken die in de kern geen ontwikkelings- en/of opvoedingsvragen zijn. Hoe zorgen we er samen voor dat we hulp kunnen blijven bieden aan kinderen en ouders die dit echt nodig hebben, en dat deze hulp voor de samenleving betaalbaar blijft?

Financiële kaders zijn een onderdeel van de noodzakelijke herbezinning op de transformatie die enkele jaren geleden in gang is gezet. We hebben hierin een grote opdracht met elkaar en als samenleving. Wij begrijpen de financiële uitdagingen waar de gemeenten van Midden-Limburg voor staan. Als partner in de transformatie vinden wij het vanzelfsprekend om vanuit een positieve houding mee te denken in de uitdagingen waar we samen voor staan. Het gaat dan in eerste instantie om het uitvoeren van de belangrijke taken op het gebied van de jeugdhulp. Daar hebben wij de in afgelopen jaren gezamenlijk en op een consistente wijze invulling aan gegeven. We zien het als een belangrijke opdracht om samen met gemeenten en netwerkpartners verder te werken aan een efficiënte en doelmatige inzet van hulpverlening. Een aantal veranderingen daartoe zijn samen met gemeenten besproken en momenteel in ontwikkeling en/of uitvoering.

Regionaal verbonden met lokale focus

De gemeenten van Midden-Limburg hebben in 2014 de keuze gemaakt om het Centrum voor Jeugd en Gezin een spilfunctie te geven in de jeugdhulpverlening. Het CJG-ML werd daartoe op verzoek van de gemeenten door de stichting Algemeen Maatschappelijk Werk Midden-Limburg opgericht. Op die wijze is een brede basishulpverleningsorganisatie gevormd, waar inwoners vrije toegang hebben tot ondersteuning bij vragen rond opgroeien, opvoeden en zelfstandig functioneren. Net zoals het AMW-ML opereert het CJG-ML lokaal en laagdrempelig, vanuit integraal werkende teams. We sluiten daarbij aan bij de lokale structuur en geven invulling aan de lokale opdracht. Aangezien deze in toenemende mate een eigen invulling krijgt, hebben we ervoor gekozen om deze subsidieaanvraag meer specifiek per gemeente vorm te geven zodat we dit in de subsidieaanvraag beter weer kunnen geven. Gebaseerd op de gedeelde opgave en regionale opdracht die nog steeds een sterke pijler vormt voor onze organisatie en de uitvoering van haar dienstverlening. Doordat we voor zeven gemeenten werken kunnen de overkoepelende kosten (kosten personeel ten behoeve van centrale aansturing en ondersteuning en organisatiekosten) worden verdeeld over deze gemeenten en zijn onze werkprocessen dusdanig ingericht dat deze toepasbaar zijn voor alle gemeenten. Hierdoor kunnen we efficiënt en effectief werken en de schaalgrootte borgt een voortdurende beschikbaarheid voor iedere gemeente.

Beheersbare kosten

De kosten van het CJG zelf zijn door de gemeenten als opdrachtgever goed beheersbaar en werden in de afgelopen jaren nooit overschreden. Bij aanvang zijn we overeengekomen om met een soort 'omgekeerde open einde-financiering' te werken: middelen die over blijven vloeien terug naar de vereveningsreserves van de gemeenten. Jaarlijks geldt voor het CJG een 'budgetplafond': de door de gemeenten beschikte subsidie, waarin afspraken over uitvoering en vergoeding daarvoor zijn vastgelegd.

Uitgangspunten subsidieaanvraag

Bij het opstellen van de subsidieaanvraag voor 2022 hebben we de subsidie aanvraag 2021 als basis genomen en rekening gehouden met inschattingen omtrent kostenontwikkelingen voor zover dat op dit moment mogelijk is. De basis voor de toerekening naar individuele gemeenten is conform afspraak de kosten per operationele fte per gemeente. De lokale huisvestingskosten worden door de betreffende gemeente gesubsidieerd. De algemene kosten worden verdeeld op basis van de operationele inzet fte. Aangezien de lokale operationele inzet in overleg met elke gemeente apart wordt bepaald (en niet meer op basis van een vooraf door de gemeenten gezamenlijk overeengekomen procentuele verdeling), ontstaat bij deze toerekening een onderlinge iteratieve afhankelijkheid. We hebben hiervoor een oplossing gezocht en dit zoveel mogelijk ambtelijk afgestemd. Indien gemeenten hierin andere keuzes maken, dan kan de aanvraag worden aangepast.

De taken van het Centrum voor Jeugd en Gezin Midden-Limburg omvatten:

- a. Preventie en informatie
- b. Consultatie, advies en lichte opvoedondersteuning
- c. Ambulante jeugdhulp
- d. Toegang naar individuele voorziening (gespecialiseerde jeugdhulp of specifieke vormen van jeugdhulp)
- e. Toeleiding naar en samenwerking met gedwongen kader en justitie

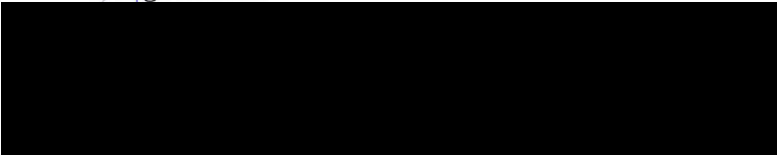
De taken genoemd onder a. en b. worden uitgevoerd door het team CJG-consulenten. Dit samengestelde netwerkteam werkt voor de hele regio Midden-Limburg, onder coördinatie van het CJG-ML. Deze taak is integraal opgenomen in de subsidieaanvraag van het CJG-ML, die als penvoerder en kassier fungeert voor de leverende organisaties, met uitzondering van de GGD. In deze subsidieaanvraag zijn ook de jeugdhulptaken in het AZC in de gemeente Echt-Susteren meegenomen.

Tenslotte

Samen met het AMW onderdeel van de organisatie zullen we ons ook in 2022 blijven inzetten om voor de inwoners van Midden-Limburg een vrij toegankelijke, brede basis ondersteuning te bieden voor alle leeftijden. In verbinding met onze omgeving geven we invulling aan de verdere ontwikkeling van onze dienstverlening, passend bij de vragen van vandaag en morgen. Wij bouwen graag mee aan de veranderingen in het sociaal domein om de voorzieningen goed, betaalbaar, toegankelijk en werkbaar te houden.

Indien u vragen heeft of anderszins een toelichting wenst op deze subsidieaanvraag, dan zijn wij graag bereid deze te bieden.

Hoogachtend,


directeur-bestuurder

Bijlage: Subsidieaanvraag CJG-ML 2022



Subsidieaanvraag 2022

1. Opzet van deze subsidieaanvraag

In de subsidieaanvraag wordt ingegaan op:

- De opdracht
- Uitgangspunten van de hulp- en dienstverlening
- Beschrijving van het aanbod
- Situatie en activiteiten 2022
- Uitvoeringsafspraken
- Financiën

In bijlage 1 vindt u een specificatie van de taken van het CJG-ML.

In bijlage 2 is een overzicht opgenomen van de netwerkoverleggen en multidisciplinaire teams waar het CJG-ML aan deelneemt.

Bijlage 3 Van subsidieaanvraag 2021 naar subsidieaanvraag 2022.

Bijlage 4 totaaloverzicht subsidieaanvragen 2022 Midden-Limburg.

Bijlage 5 geeft de feiten en cijfers 2020 weer.

2. De opdracht



In het regionaal beleidsplan is bovenstaande doelenboom opgenomen. Het geeft het gewenste maatschappelijke effect en de hieraan gekoppelde doelen weer. Het CJG levert hier een bijdrage aan door ondersteuning te bieden die erop gericht is om meer jeugdigen veilig en gezond te laten opgroeien en gelijke kansen te bieden om talenten te ontwikkelen. Dit doen we door samen met de cliënten en hun omgeving te werken aan behoud en versterking van perspectief door praktische en psychosociale hulp te bieden die zonder drempels direct toegankelijk is. In hoofdstuk 4 geven we aan via welke activiteiten we dit uitvoeren.

Daarmee leveren we direct een bijdrage aan de effecten:

- Inwoners krijgen beter passende ondersteuning. Zo preventief mogelijk, zo kort als mogelijk en zo lang als nodig
- Vergroten van zelfredzaamheid van inwoners

Indirect wordt hiermee ook een bijdrage geleverd aan de andere twee benoemde effecten. Door de ondersteuning is men beter in staat om mee te doen en een bijdrage te leveren aan de samenleving.

Het CJG-ML voert publieke taken uit als eerstelijns / basishulpverleningsorganisatie waar jeugdigen en ouders vrije toegang hebben tot ondersteuning bij vragen rond opgroeien, opvoeden en zelfstandig functioneren. Het CJG-ML heeft de opdracht om laagdrempelig lokaal beschikbaar te zijn en integraal te werken met generalistische teams. In de zeven gemeenten van Midden-Limburg is de toegangsfunctie¹ voor jeugdhulp ondergebracht bij het CJG-ML, als integraal onderdeel van de jeugdhulpverlening.

Binnen het jeugdhulpstelsel van Midden-Limburg voert het CJG-ML in opdracht van de gemeenten de basishulpverlening uit. De taken van het Centrum voor Jeugd en Gezin Midden-Limburg omvatten:

- a. Preventie en informatie
- b. Consultatie (aan scholen, kinderopvang, verenigingen), advies en lichte opvoedondersteuning
- c. Ambulante jeugdhulp
- d. Toegang naar individuele voorziening (gespecialiseerde jeugdhulp of specifieke vormen van jeugdhulp)
- e. Toeleiding naar en samenwerking met gedwongen kader en justitie, incl. voorzitterschap beschermplein.

Tot de kernopdracht voor het CJG-ML behoort een goede verbinding met scholen, kinderopvang en (huis)artsen.

3. Uitgangspunten van de hulp- en dienstverlening

Het CJG-ML is een professionele organisatie die werkt voor de zeven gemeenten van Midden-Limburg. De organisatie is vanuit haar ontstaan en met het AMW-ML gedeelde historie ingebed in Midden-Limburg en verbonden met de organisaties en ketens op het gebied van hulp en ondersteuning. Samen met de opdracht voor het versterken van eigen kracht en het sociaal netwerk die wordt uitgevoerd vanuit het onderdeel AMW-ML van onze organisatie bieden we een basisvoorziening voor alle leeftijden op het gebied van opgroeien, opvoeden en zelfstandig functioneren.

3.1 Missie en visie

Onze gezamenlijke missie voor AMW en CJG is:

Wij ondersteunen volwassenen en kinderen bij vragen rond opgroeien, opvoeden en zelfstandig functioneren.

Wij werken samen met de cliënten en hun omgeving om het perspectief in hun leven te behouden en te versterken door praktische, psychosociale en opvoedkundige hulp te bieden die zonder drempels toegankelijk is.

Wij werken voor mens en maatschappij.

Ons motto hierbij is: *Problemen aanpakken doe je zelf, maar niet alleen.*

¹ Naast de route via het medisch domein (huisartsen, jeugdartsen, medisch specialisten) en de gecertificeerde instellingen.

Onze maatschappelijke bijdrage bestaat uit:

- Het versterken van het vermogen van mensen om zoveel mogelijk richting te geven aan hun eigen leven en om te gaan met mogelijkheden en beperkingen.
- Bijdragen aan het maatschappelijk debat over de toegevoegde waarde van ondersteuning en het zoeken naar oplossingen in de nabije omgeving in het alledaagse leven.

Onze hulpverlening wordt uitgevoerd vanuit de volgende visie:

- Wij zijn voor iedereen toegankelijk en cliënten worden op korte termijn professioneel geholpen.
- Wij bieden ondersteuning, passend bij de hulpvrager in zijn of haar situatie en gaan hierbij uit van eigen mogelijkheden.
- Samen met onze opdrachtgevers en netwerkpartners werken we aan passende en doelmatige hulpverlening.

Onze organisatie wordt geleid vanuit de volgende visie:

- Onze bedrijfsprocessen zijn efficiënt en gericht op het primaire proces.
- Onze informatievoorziening is actueel en inzichtelijk.
- Wij dragen bij aan de gezamenlijke transformatie opdracht en de daarmee gepaard gaande inhoudelijke en financiële uitdagingen.

Kern van de uitvoering van onze opdracht zijn onze medewerkers. Uitgangspunt in onze visie hierbij is:

- Met goedgeschoolde en veerkrachtige medewerkers kunnen we samen onze opdracht als basisvoorziening goed uitvoeren.
- Onze medewerkers zijn in staat om naar de verschillende aspecten van het werken in een basisvoorziening te kijken (cliënt, gemeente en samenleving) en kunnen hierin schakelen.

3.2 Beschikbaarheid voor alle inwoners

Het Centrum voor Jeugd en Gezin is een basisvoorziening die direct en zonder verwijzing beschikbaar is voor alle inwoners.

Wij zijn beschikbaar en bereikbaar²:

- Via onze website www.cjgml.nl waar op elk moment van de dag een vraag kan worden gesteld of men zich kan aanmelden.
- Via social media, waaronder facebook.
- Via ons algemene e-mailadres info@cjgml.nl.
- Telefonisch via één algemeen nummer 088-4388 300 (op werkdagen van 9.00-17.00 uur), voor vragen en aanmeldingen waarbij direct een afspraak gepland wordt.
- Via de inloopsprekuren, waar men zonder afspraak wordt geholpen.
- 7x24 uur bereikbaarheid in crisissituaties (via AMW-ML).

3.3 Open en ontwikkelingsgerichte samenwerking met de opdrachtgever

Het CJG-ML wil een open, meedenkende en anticiperende partner zijn van uw gemeente. Hiertoe participeren wij in overleggen en pilots en geven we gevraagd en ongevraagd informatie over de maatschappelijke ontwikkelingen die wij signaleren. Samenwerking met u als opdrachtgever vraagt om regelmatige afstemming op diverse niveaus:

- **Bestuurlijk niveau:** lokaal tussen portefeuillehouder en directeur-bestuurder: tweemaal per jaar. Regionaal Midden-Limburg West op uitnodiging in Stuurgroep Sociaal Domein, ca. tweemaal per jaar.

² De hieronder genoemde spreekuren zijn gebaseerd op de situatie dat er geen beperkingen zijn ten gevolge van corona. Indien er in 2022 nog beperkende maatregelen zijn op dit gebied zullen we zorgen voor een optimale beschikbaarheid binnen de dan geldende regels.

- Ambtelijk en beleidsniveau: thema gebonden, (sub)regionaal sturingsoverleg vier keer per jaar, Midden-Limburg West aansluiten bij beleidsteam jeugd (maandelijks).
- Uitvoerend niveau: overleg tussen betrokken ambtenaren en jeugd en gezinswerkers, voornamelijk in werkgroepen en pilots.
- Voortgangsrapportages in de vorm van jaarverslag, jaarrekening, kwartaalrapportage en incidentele rapportage op verzoek.

3.4 Kwaliteit van de uitvoering

De kwaliteit van de uitvoering wordt geborgd door:

- Kwaliteitscertificering conform HKZ Jeugdzorg (Harmonisatie Kwaliteitsborging in de zorgsector) sinds 2016, waarin de duurzame kwaliteitsverbetering wordt getoetst.
- Het CJG-ML voert de opdracht voor Weert uit met jeugd en gezinswerkers die in dienst zijn van de organisatie. Zij vallen binnen de cao Welzijn en Maatschappelijke Dienstverlening en het hierbij behorende Functieboek Welzijn en Maatschappelijke Dienstverlening. De bezoldiging van de directeur-bestuurder valt binnen de normen die vastgesteld zijn in de 'Wet Normering bezoldiging publieke en semipublieke sector'. Dit wordt jaarlijks getoetst door de accountant bij controle van de jaarrekening.
- Alle jeugd en gezinswerkers zijn HBO-geschoold. Zij handelen binnen de normen van de Beroepscode voor de Jeugd en gezinsprofessional en/of Jeugdzorgwerker en zijn ingeschreven in het Kwaliteitsregister jeugd SKJ. Middels werkbegeleiding en systematische deskundigheidsbevordering wordt de professionele uitvoering van de hulpverlening geborgd en de ontwikkeling van de professie gewaarborgd. Hierbij wordt aandacht besteed aan zowel de kwaliteit van de uitvoering van de hulpverlening als aan de houding en het gedrag van de hulpverlener.
- Alle jeugd en gezinswerkers beschikken over een VOG-verklaring.
- De aangescherpte Meldcode Huiselijk Geweld en Kindermishandeling is onderdeel van het primair proces.

4. **Beschrijving van het aanbod**

De inwoners van Weert kunnen met hun individuele hulpvragen bij CJG-ML terecht. Hulp wordt geboden op maat, binnen de volgende activiteiten:

4.1 Preventie en informatie / Consultatie, advies en lichte opvoedondersteuning

Tot deze activiteiten behoren themabijeenkomsten, workshops, lezingen, gastlessen en dergelijke. Deze krijgen zowel op locaties alsook digitaal vorm. Doelgroepen zijn jeugdigen en ouders, maar ook professionals zoals leerkrachten, docenten en kinderopvangmedewerkers. Plus in toenemende mate ook vrijwilligers van verenigingen, bijvoorbeeld trainers van sportverenigingen. Ook zijn de consulenten aanwezig bij diverse gelegenheden met infostands en informeren zij professionals en ouders middels nieuwsbrief, website en dergelijke. Zij verzorgen spreekuren op diverse locaties, geven informatie en advies en beantwoorden (via chat, mail, telefonisch of face-to-face) met name lichte opvoedingsvragen.

Deze taken worden uitgevoerd door een team van circa tien consulenten, in een netwerkconstructie. Consulenten zijn afkomstig van de GGD, Menswel, Wel.kom, Synthese en AMW-ML. Zij werken voor de gehele regio Midden-Limburg. Het CJG-ML treedt op als penvoerder voor de Welzijnsorganisaties, de GGD wordt rechtstreeks door de gemeenten gefinancierd op basis van een dienstverleningsovereenkomst. De kosten worden op basis van door gemeenten opgegeven procentuele verdeling toegerekend.

4.2 Ambulante jeugdhulp

Ambulante jeugdhulp wordt uitgevoerd door generalistisch werkende jeugd en gezinswerkers. De aanmelding van een hulpvraag verloopt via telefoon, e-mail, website of ZorgDomein (verwijsplatform voor huisartsen). Dit gebeurt zowel op eigen initiatief van de cliënt alsook door

middel van verwijzingen via basisvoorzieningen zoals scholen en netwerkpartners (bijvoorbeeld huis- en jeugdartsen). Na de aanmelding volgt een intakefase, waarbij de jeugd en gezinswerker een brede uitvraag doet op diverse levensdomeinen om een totaal overzicht van vraagstukken en krachten in beeld te krijgen. Samen met de cliënt wordt een ondersteuningsplan opgesteld, waarin het gewenste resultaat wordt benoemd. Indien de cliënt zich hierin kan vinden wordt de hulpverlening volgens plan uitgevoerd. Ondersteuning vindt plaats via individuele hulpverlening en in toenemende mate ook groepswork. Daarbij wordt gebruik gemaakt van diverse (evidence based) methoden en technieken, zoals systemisch werken, focus op veiligheid, JIM, HouVast, nieuw ouderschap (na scheiding).

Tevens houden jeugd en gezinswerkers spreekuur met open inloop op de eigen locaties en op scholen en/of bij huisartsen (bijvoorbeeld als POH Jeugd). Zij organiseren en/of sluiten aan bij multi-disciplinaire overleggen (MDO's), ronde tafel overleggen (RTO's), Vangnetoverleg en dergelijke. In veel gevallen voeren zij regie op het hulpverleningstraject (1G1P). Er is sprake van een intensieve samenwerking met Veilig Thuis (aandragen en opvolgen onderzoek).

Elke gemeente heeft een lokaal team van jeugd en gezinswerkers die integrale basisjeugdhulp verlenen. Elk team heeft toegang tot een ondersteuningsteam bestaande uit begeleiders primair proces en gedragswetenschappers. We werken met vaste jeugd en gezinswerkers per gemeente, zodat er goede verbindingen kunnen worden gelegd met de gemeente, lokale netwerken, sociale kaart en goed aangesloten kan worden bij lokale ontwikkelingen. In elke gemeente is een fysieke locatie beschikbaar van waaruit de jeugd en gezinswerkers actief zijn. Er is daarmee sprake van een inzet op maat en per gemeente. Iedere individuele gemeente wordt daarmee maximaal ondersteund in het uitvoeren van de publieke taken door het CJG-ML.

4.3 Toegang naar individuele voorziening

De aanmelding en intake verlopen als beschreven bij *4.2 Ambulante jeugdhulp*. Daarbij kan de constatering zijn dat het noodzakelijk is om (een deel van) de ondersteuning te laten uitvoeren door een gespecialiseerde jeugdhulpaanbieder via een maatwerkvoorziening. In dat geval wordt door het CJG-ML toegang verleend middels een beschikking. Het hiervoor geldende communicatieve en administratieve proces³ wordt gevolgd. We onderscheiden twee varianten: het CJG-ML is de primaire hulpverlener en haalt hier voor een deelvraag gespecialiseerde hulp bij, of het CJG-ML verleent toegang en houdt daarna enkel een coördinerende rol. Tot in 2021 was de afspraak dat na het verlenen van toegang de jeugd en gezinswerker minimaal eenmaal per halfjaar het verloop en de resultaten van hulpverlening door gespecialiseerde aanbieder evalueert. De werkwijze van toegang verlenen (administratie en zeggenschap) en de opvolging c.q. het casemanagement van trajecten gespecialiseerde jeugdhulp door het CJG-ML zijn momenteel onderwerp van gesprek met gemeenten en zorgaanbieders. Hieraan ligt een besparingsopdracht gepaard gaande aan een verbeteringslag ten grondslag. In deze subsidieaanvraag voor 2022 is hiermee rekening gehouden.

Binnen het CJG-ML voeren we vrijwillige hulpverlening uit. Zodra er sprake is van een beschermings- of reclasseringsmaatregel (dwang) zijn de Gecertificeerde Instellingen (GI's) aan zet. Daartussenin bevinden zich de 'drang'-casussen: wel vrijwillig, niet vrijblijvend. Dit zijn zeer intensieve en langdurige trajecten. We zijn er in de afgelopen jaren in geslaagd om in veel gezinnen jeugdhulp binnen een vrijwillig kader vorm te geven. Ouders en kinderen houden zelf de regie, het gezin blijft in de basis intact. We bouwen zo fundamenteel aan de samenleving.

³ De jeugd en gezinswerker doet een brede uitvraag op diverse levensgebieden om een totaal overzicht van vraagstukken en krachten in beeld te krijgen. Definieert samen met cliënt het gewenste te behalen resultaat. Legt dit en de weg ernaartoe vast in ondersteuningsplan deel 1 (OP1), dat wordt ondertekend door cliënt (kan ook per mail). De zorgaanbieder geeft aan wat nodig is om dit resultaat te bereiken (product, omvang, duur) en legt dit vast in ondersteuningsplan deel 2 (OP2). Tenslotte maakt het CJG-ML een beschikking en daarmee heeft de zorgaanbieder een startbewijs voor levering en facturatie zorg.

Een ondertoezichtstelling is een zeer ingrijpende maatregel. Het aantal ondertoezichtstellingen (OTS) in Midden-Limburg is sinds 2015 teruggebracht tot één derde van voorheen en daarmee in lijn met de landelijke cijfers.

Ter afstemming en ontwikkeling van het toegangsproces, met name bij cases waar sprake is van intramurale zorg, vindt maandelijks afstemming plaats in het Expertiseteam. Aan dit multidisciplinair overleg nemen de gedragswetenschappers van het CJG-ML deel.

4.4 Toeleiding naar gedwongen kader

Ca. 5% van de casussen betreft risico casuïstiek (w.o. 'drang')⁴: vrijwillig maar niet vrijblijvend. Overwegend zeer intensieve casussen, met veiligheidsrisico voor kinderen en/of ouders. In toenemende mate zien we hier ook bedreigingen richting medewerkers. Dit vraagt inhoudelijk iets van de expertise van medewerkers en betreft klacht- en incidentgevoelige casuïstiek die veel vraagt van medewerkers. Bij deze casussen is een gedragswetenschapper van het CJG-ML intensief betrokken. Tweemaal per week vindt het beschermplein plaats, waarbij een verzoek tot onderzoek bij de Raad voor de Kinderbescherming wordt gedaan. Dit overleg wordt voorgezeten door een gedragswetenschapper van het CJG-ML. Daarnaast neemt het CJG-ML deel aan het Schakeloverleg, voor begeleide overgang van gedwongen naar vrijwillig kader. In het kader van ketensamenwerking rond veiligheid neemt het CJG-ML wekelijks deel aan mutatieoverleg en triage in het Veiligheidshuis en zijn afspraken gemaakt met Veilig Thuis. Naar aanleiding van het inspectierapport Toezicht Sociaal Domein (zomer 2019) is met alle betrokkenen een plan van aanpak opgesteld dat intussen is geïmplementeerd.

4.5 Verbinding met scholen, kinderopvang en (huis)artsen

Tot de kernopdracht voor het CJG-ML behoort een goede verbinding met scholen, kinderopvang en (huis)artsen. Beschikbaarheid voor en samenwerking met deze organisaties blijft in onze kernfocus. Activiteiten bestaan uit spreekuur op locatie, consultatie voor en ondersteuning van professionals, deelname aan MDO's, RTO's, ZAT's, afstemmen in individuele casuïstiek et cetera. Verbinding met scholen is in basis goed tot ontwikkeling gekomen. Alle scholen (PO, VO, Speciaal onderwijs) hebben een contactpersoon. De ontwikkeling per school is verschillend. Verbinding met kinderopvang bevindt zich in de ontwikkelfase, in afstemming met de GGD. Een aantal organisaties weet ons al met enige regelmaat te vinden. De verbinding met huisartsen is vormgegeven via contactpersonen. Dit is nog beperkt tot ontwikkeling gekomen en vraagt extra aandacht en inzet. Sinds januari 2019 zijn we aangesloten op ZorgDomein, een voor huisartsen gangbare verwijsapplicatie. Tevens participeren we op steeds meer plaatsen in pilots en ontwikkelingen ter intensivering van de samenwerking tussen het medisch en sociaal domein. Daarbij worden CJG-medewerkers gepositioneerd in de huisartsenpraktijk. Dit geschiedt in afstemming met gemeenten, huisartsenvereniging, Meditta en CJG-ML.

Naast verbinding met bovengenoemde partners is verbinding met Wmo essentieel om een integraal plan voor het gezin en of een goede doorlopende lijn bij overgang naar 18 jaar te borgen. Deze is vormgegeven via samenwerkingsafspraken en regelmatige afstemming met contactpersonen. Het schakeloverleg 18-/18+ heeft hierbij een belangrijke positieve bijdrage.

⁴ Onder risico casuïstiek verstaan we:

- Cases die vanuit Veilig Thuis aangemeld worden
- Cases waarbij we de meldcode doorlopen
- Cases waarbij we voorwaarden stellen (drang)
- Cases waarbij we hulp bij zorgsignalen bieden
- Cases waarbij we de veiligheidskaart inzetten

4.6 Hulpverlening vanuit ketenzorg en multidisciplinaire teams

In de hulpverlening werken wij samen met netwerkpartners waarbij we complementair werken vanuit verschillende expertises. Indien meer disciplines voor de hulp nodig zijn wordt er samen met de cliënt een integraal, maatgericht plan opgezet met andere disciplines. Dit gebeurt vanuit de principes en uitgangspunten van Eén gezin Eén plan- en één regisseur, bij voorkeur de cliënt zelf.

De gemeenten en Veilig Thuis hebben samenwerkingsafspraken gemaakt die vastgelegd zijn in een regionale visie. Hierin is afgesproken om te werken vanuit de principes van gefaseerde ketenzorg en de hierbijhorende top 3 methoden. Dit vereist een breed en intensief implementatie binnen onze organisatie. Hiermee zijn we in 2021 begonnen en dit zal in 2022 doorlopen.

4.6.1 Netwerkoverleggen

Om zorgelijke signalen goed te kunnen opvangen en doorzetten, is het CJG-ML verbonden aan netwerkpartners en netwerkstructuren op het gebied van:

- Vangnetoverleg
- Kwetsbare burgers
- Voorkoming huisuitzetting
- Veiligheid
- Huiselijk geweld
- Schuldhulpverlening

4.6.2. Multidisciplinaire teams

Naast eigen lokale gemeenteteams CJG-ML (jeugdhulp) en AMW-ML (maatschappelijk werk) werken wij in toenemende mate ook samen in multidisciplinaire teams die veelal zijn georganiseerd rondom een gebied, thema of doelgroep:

- Veilig Thuis
- Zorg en Veiligheidshuis

Deelname aan netwerkoverleggen gebeurt vanuit de basisformatie CJG-ML. De mate waarin hiervoor een beroep op de formatie van het CJG-ML gedaan wordt verschilt per gemeente. Het CJG-ML vervult daarmee aldus een kernfunctie en -rol voor en in opdracht van de gemeenten. Die rol wordt op de door de gemeenten gewenste gebieden uitgevoerd.

In bijlage 2 vindt u een overzicht van de netwerkoverleggen en de multidisciplinaire teams waarin het CJG-ML participeert.

4.7 Meten van klanttevredenheid

Het CJG-ML toetst in verschillende fasen van de hulpverlening de tevredenheid van cliënten:

- Het ondersteuningsplan dat bij aanvang van de hulpverlening wordt opgesteld wordt regelmatig besproken, geëvalueerd en bijgesteld.
- Bij einde van de hulpverlening wordt door de hulpverlener het effect van de hulpverlening gescoord. Hierbij wordt een onderscheid gemaakt naar de resultaatgebieden *kind* en *ouder*. In de kwartaalrapportages en het jaarverslag wordt hierover gerapporteerd.
- Cliënten ontvangen bij het afsluiten van het hulpverleningstraject een vragenlijst waarin zij anoniem een oordeel kunnen geven over de tevredenheid met de organisatie en de hulpverlening. In het jaarverslag wordt over de uitkomsten van het onderzoek verslag gedaan.
- We organiseren regelmatig spiegel-bijeenkomsten waarin cliënten worden bevraagd over hun ervaringen, tips en knelpunten. De werkvorm spiegelgesprekken is onderdeel geworden van het meten van de klanttevredenheid.

5. Situatie en activiteiten 2022

Specifiek voor de komende jaren zijn de nog niet goed te voorspellen effecten van corona voor zowel het effect op de persoonlijke draagkracht als de maatschappelijke gevolgen. Naarmate deze gezondheids crisis wordt opgevolgd door een bredere maatschappelijke en financiële crisis in de samenleving is te verwachten dat meer mensen ondersteuning nodig hebben.

5.1 Ontwikkelingen algemeen

- De ontwikkelingen ten gevolge van de coronacrisis is momenteel de grootste ontwikkeling waarvan te verwachten is dat deze invloed zal hebben op het aantal en inhoud van de hulpvragen. Deze crisis versterkt voor een grote groep mensen een aantal persoonlijke en maatschappelijke vraagstukken. De onzekerheden over het eigen leven en de toekomst zijn toegenomen. Die onzekerheden kunnen op verschillende levensgebieden liggen: gezondheid, persoonlijke balans, relatie, werk en financiën. Meer specifiek op jongeren gericht zien we vraagstukken rond leerachterstanden, gebrek aan toekomstperspectief, eenzaamheid en toename van depressieve klachten. Het aantal echtscheidingen in coronatijd is verdubbeld.
- Het vraagstuk met betrekking tot het vinden van passende huisvesting knelt in toenemende mate. Voor veel mensen, waaronder ook jongeren, is het zeer moeilijk om bij hun inkomen, passende betaalbare huisvesting te vinden. Huisvesting die past bij het inkomen en waar men zich veilig voelt, is vaak nodig als basis om andere problemen op te lossen en vervolgstappen te zetten in het leven. Jongeren krijgen hun leven als zelfstandige jongvolwassene niet van de grond, wat soms leidt tot intergenerationele relatieproblemen. Partners die besloten hebben uit elkaar te gaan, kunnen dit besluit niet effectueren – met alle gevolgen vandien.
- We zien in toenemende mate mensen met ggz-problematiek en vraagstukken op andere levensgebieden. Het is nog niet goed te duiden of dit nu beter gesignaleerd wordt of meer voorkomt. Dit vraagt in de beginfase een goede afstemming met de verwijzer en de andere betrokken organisaties. Daarnaast zien we dat voor een aantal vormen van jeugd ggz-hulp men langer moeten wachten voordat deze opgestart kan worden. Gevolg is soms dat de ondersteuning vanuit het CJG-ML langer ingezet moet worden (overbruggingshulp) of dat juist het oppakken van deelvragen nog niet effectief mogelijk is.

5.2 Ontwikkelingen werkveld en samenwerking

In samenwerking met de gemeente en netwerkpartners zijn ontwikkelingen in gang gezet die extra inzet vragen. De verwachting is dat deze in 2022 doorlopen. Deze ontwikkelingen betreffen:

- **Toegang / administratie en zeggenschap**
Op basis van onderzoek en analyse hebben gemeenten en CJG-ML de verwachting dat het proces van toegang naar gespecialiseerde jeugdhulp effectiever en efficiënter kan worden ingericht. In de werkgroep toegang (samengesteld uit vertegenwoordiging van gemeenten Midden-Limburg en CJG-ML) is een aanzet voor een nieuwe werkwijze besproken en positief ontvangen. Met deze aanpassingen vermindert de administratieve druk bij zowel CJG-ML als zorgaanbieders en wordt de positie van een onafhankelijke gemeentelijke toegang naar maatwerkvoorzieningen versterkt. Door de gemeentelijk gemandateerde toegang meer regie te geven over de inhoud van de beschikking en de kosten van de inzet kan in gezamenlijkheid beter gestuurd worden op de toegekende budgetten en is de verwachting dat er minder discussie is tussen toegang en zorgaanbieders. Een implementatieplan om te komen tot de voorgestelde werkwijze is in uitwerking met alle betrokkenen. Hierbij is een belangrijke rol weggelegd voor de gemeenten.
- **Coördinatie en opvolging**
Eén van de taken van het CJG-ML is coördinatie en opvolging na het verlenen van toegang tot een maatwerkvoorziening. De bij *Toegang* genoemde aanpassingen leveren eveneens

tijdwinst op bij de coördinatie-trajecten. Daarnaast is de constatering dat coördinatie en opvolging niet in alle gevallen zinvol wordt geacht. Samen met gemeenten en zorgaanbieders kijken we hier kritisch naar en maken we keuzes om hier selectiever in te zijn. Dat wil zeggen sterker sturen op resultaat daar waar winst te behalen is. Op dit moment wordt samen met de gemeenten gewerkt aan een concrete uitwerking hiervan. De effectuering hiervan is deels mede afhankelijk van het bij *Toegang* genoemde implementatieplan.

- **Rapportage – management informatie**
Bij de totstandkoming van het huidige CJG-ML zijn afspraken gemaakt over prestatie-indicatoren, inhoud en frequentie van rapporteren. Omdat de omstandigheden en inzichten inmiddels zijn veranderd bezinnen we ons momenteel opnieuw op de prestatie-indicatoren en de inhoud van de rapportage.
- **Versterkte focus op en samenwerking met informele ondersteuning via welzijn, kinder-, jeugd- en jongerenwerk, verenigingen, kinderopvang, steungezinnen et cetera.** Wat hebben zij nodig? Welk aanbod is wenselijk maar nog niet beschikbaar? Samen dienen we er voor te zorgen dat dit er komt en eventuele drempels worden weggenomen. Oplossingen zullen we nog meer zoeken in de eigen omgeving en het alledaagse leven. Daarbij zijn we kritisch op de inzet van gespecialiseerde maatwerkvoorzieningen. We gaan meer ondersteuning bieden vanuit de basis.
- **Civil Care / gefaseerde ketenzorg**
In 2020 is er door alle gemeenten in Noord- en Midden-Limburg een nieuwe Regiovisie Aanpak Huiselijk Geweld en Kinder mishandeling vastgesteld. De colleges en gemeenteraden hebben hiermee de landelijke visie op gefaseerde ketenzorg “Eerst samenwerken voor veiligheid, dan samenwerken voor risicogestuurde zorg”, omarmd. De bedenkers van deze visie hebben Stichting Civil Care opgericht om de visie te implementeren. Dit gebeurt door middel van een leer- en een implementatielij. Het is noodzakelijk dat de samenwerking in de keten van aanpak van huiselijk geweld en kindermishandeling versterkt wordt en er gewerkt wordt aan het realiseren van duurzame veiligheid. Om te begrijpen wat dit van organisaties en professionals vraagt, worden trainingen en informatiebijeenkomsten georganiseerd voor gemeenten en ketenpartners zoals Veilig Thuis, Bureau Jeugdzorg en de Raad voor de Kinderbescherming. AMW-ML en CJG-ML participeren hierin actief.
- **Kansrijke start**
Het landelijke actieprogramma Kansrijke Start vormt het kader en de aanleiding voor een samenwerking op maat in Noord- en Midden-Limburg (NML) voor de best mogelijk start van een kind. De eerste 1000 dagen van een kind/gezin zijn daarbij cruciaal. CJG-ML maakt deel uit van een coalitie van partijen uit Noord en Midden-Limburg die een bijdrage willen en kunnen leveren aan die eerste 1000 dagen. Hiermee verbinden wij ons aan deze opdracht en ambitie om te komen tot een duurzame samenwerking tussen partijen uit verschillende domeinen in de regio. Onder de koepel van Kansrijke start valt tevens het programma ‘Nu niet zwanger’. Hiervoor zijn bij het CJG-ML reeds medewerkers geschoold.

De gemeenten in Midden-Limburg West hebben eind 2019 een nieuw beleidsplan opgesteld voor het sociaal domein 2020-2023. De focus in de komende jaren is gericht op het versterken van de samenleving, investeren in preventie, de basisvoorzieningen en de basisjeugdhulp.

Voor het CJG-ML in samenhang met de inzet van de gespecialiseerde jeugdhulp betekent dit o.a.:

- Vanuit samenwerking tussen medisch en sociaal domein is de oudercursus 'Prepare' ontwikkeld. Voornaamste opbrengst is dat ouders zich bewust worden van de verandering van hun rol door de geboorte van hun kind en wat dat voor hen persoonlijk betekent. Na een start in Weert wordt dit initiatief nu verder uitgebreid.

- De samenwerking met huisartsen wordt uitgebreid naar meerdere huisartsenpraktijken (vanzelfsprekend afhankelijk van medewerking van huisartsen). We gaan investeren met inzet van jeugd en gezinswerkers bij minimaal tien huisartsenpraktijken. Daarnaast gaan we bij vier huisartsenpraktijken medewerkers vanuit het CJG-ML inzetten met een WO opleiding.
- Beter meenemen van CJG-medewerkers in afschalingsmogelijkheden naar het voorliggend (niet hulpverlenend) veld. Gemeenten (beleid jeugd, sport en welzijn), welzijnsinstellingen, preventieteam van het CJG-ML maken een inventarisatie met mogelijkheden voor ondersteuning en/of activiteiten in het voorliggend veld. Er wordt een plan gemaakt hoe, interactief, het voorliggend veld en de CJG-medewerkers met elkaar duurzaam gaan samenwerken.
- CJG-medewerkers worden geschoold om de JIM methodiek⁵ preventief in te zetten.
- Uitbreiding van de lokale teams van Nederweert en Weert met 0,8 fte Jeugd en Gezinswerker voor het bieden van basisjeugdhulp. De kosten voor de inzet van de gespecialiseerde jeugdhulp dienen hierbij omlaag te gaan.
- Pilot met twee teams van behandelaars van aanbieders uit de top 10 waar het meest naar verwezen wordt door het CJG-ML en de GI is in het najaar 2020 van start gegaan.
- Voor specifieke functies van jeugdhulp zijn scherpere kaders gesteld:
 - inzet van begeleiding individueel in de kinderopvang en de scholen;
 - inzet van vervangende dagbesteding voor onderwijs;
 - inzet van logeren ter ontlasting.

Voor bovengenoemde activiteiten zijn momenteel pilots lopende, waarvoor in het kader van transformatie voor de jaren 2020 en 2021 aanvullende subsidie is verstrekt aan het CJG-ML.

5.3 Formatie

Jeugd en gezinswerkers

De formatie-omvang en opbouw voor het CJG-ML als geheel was gebaseerd op het door de gemeenten van Midden-Limburg opgestelde en vastgestelde Uitvoeringsplan CJG 2014-2016. In de loop der jaren is deze omvang en ontwikkeling jaarlijks geëvalueerd en bijgesteld in samenspraak met gemeenten en CJG-ML, op basis van ervaring en aanpassing in taken. De formatieverdeling tussen de gemeenten onderling heeft steeds plaatsgevonden op aangeven van de gemeenten. In 2015 en 2016 is op verzoek van de gemeenten de verdeling conform macrobudget gehanteerd. Per 2017 is door gemeenten de keuze gemaakt om te verdelen op basis van het uitvoerend aantal fte's (conform Uitvoeringsplan CJG).

In 2020 is dit thema ter tafel gekomen en is afgesproken om jaarlijks per gemeente gezamenlijk een inschatting te maken van de benodigde formatie, afhankelijk van de aard en omvang van de ondersteuningsvragen, eventuele specifieke lokale taken en financiële kaders. In 2021 is onderstaande formatie overeengekomen voor de uitvoering van de basistaken door het CJG-ML:

| Gemeente | fte jeugd en gezinsw. 2021 |
|----------------|----------------------------|
| Echt-Susteren | 10,15 |
| Leudal | 11,96 |
| Maasgouw | 7,37 |
| Nederweert | 5,99 |
| Roerdalen | 6,96 |
| Roermond | 24,68 |
| Weert | 15,98 |
| Midden-Limburg | 83,09 |

⁵ Jouw ingebrachte mentor (JIM) is een methodiek om uithuisplaatsingen te voorkomen

Dit is exclusief incidentele/aanvullende formatie in bepaalde gemeenten ten behoeve van specifieke taken of in het kader van bepaalde pilots. Dit betreft:

- Jeugdhulp in AZC's: inzet van 0,33 fte in de gemeenten Echt-Susteren en Leudal (binnen deze subsidieaanvraag)
- Sociaal Team Roerdalen: 1 fte extra (separate subsidie)
- Transformatie Midden-Limburg West: inzet van extra 2,33 fte jeugd en gezinswerker en 0,44 fte gedragswetenschapper ten behoeve van specifieke pilots (separate subsidie)

De benodigde formatie 2022 is afhankelijk van het aantal vragen en de benodigde inzet hiervoor. Vooraf is dit altijd lastig te voorspellen. Door Corona en de effecten hiervan is dit nog moeilijker te voorspellen. We zijn bij deze aanvraag voorsnog voor uw gemeente uitgegaan van eenzelfde aantal als in 2021. Indien de komende periode meer inzicht ontstaat over de gevolgen van diverse ontwikkelingen en initiatieven, de effecten van Corona en mogelijk bijkomende hulpvragen en dit sterke invloed blijkt te hebben op de benodigde formatie dan gaan we hierover met u in overleg.

Deelname aan netwerkoverleggen gebeurt vanuit de basisformatie CJG. Zie voor een overzicht hiervan bijlage 2.

Consulenten

De coördinatie van de CJG-consulenten is ondergebracht bij de Stichting CJG-ML. Daarbij is sprake van een netwerkstructuur. De taken van de consulenten betreffen preventie en informatie, consultatie, advies en lichte opvoedondersteuning.

Om goed invulling te kunnen geven aan deze taakgebieden willen we het aantal consulentenuren in 2022 handhaven op 140 uur/week, gedurende 45 weken. Deze uren zullen conform 2021 worden aangevraagd bij:

| Organisatie | Uren/week | Totaal uren | €/uur (2022) | Totaal bedrag |
|-------------|-----------|-------------|---|---------------|
| AMW-ML | 48 uur | 2.160 | € 75,00 | € 162.000 |
| GGD | 48 uur | 2.160 | rechtstreekse financiering door gemeenten | |
| Synthese | 16 uur | 720 | € 78,00 | € 56.160 |
| Menswel | 16 uur | 720 | € 73,44 | € 52.877 |
| Wel.kom | 12 uur | 540 | € 79,50 | € 42.930 |
| Totaal | 140 uur | 6.300 | | € 313.967 |

Om de uitvoering en regie over deze taken goed te kunnen coördineren, loopt de inzet van de consulenten via het CJG-ML. In deze opzet treedt het CJG-ML op verzoek van de gemeenten op als penvoerder voor de leverende organisaties (met uitzondering van de GGD) en betaalt de ontvangen vergoedingen één-op-één door aan de ingeschakelde organisaties.

5.4 Nieuwe ontwikkelingen

De ingezette transformatie vraagt veranderingen en innovaties die niet altijd vooraf te voorzien zijn. Ook door nieuwe beleidsontwikkelingen en/of maatschappelijke ontwikkelingen ontstaan regelmatig nieuwe vraagstukken. Centraal staat dat we samen met de inwoners, gemeente en netwerkpartners maatschappelijke vraagstukken oppakken en de transformatie verder vormgeven. Indien dit verschuivingen van ons aanbod, nieuwe projecten of samenwerkingsvormen vraagt dan pakken we dit in overleg op.

6. Uitvoeringsafspraken

Sinds de start in 2015 maken onderstaande afspraken onderdeel uit van de afspraken tussen de gemeenten van Midden-Limburg als opdrachtgever en de stichting CJG-ML als uitvoerder van de basisjeugdhulpverlening. Als aanvrager van subsidie stellen wij voor deze afspraken te continueren en onderdeel te laten zijn van het subsidiebesluit.

1. De Stichting mag, los van de door de gemeenten genomen subsidiebeschikkingen, activiteiten uitvoeren, zolang het betreft activiteiten van algemeen c.q. maatschappelijk belang. De daarmee gepaard gaan kosten, alsmede de risico's worden door de Stichting zelf afgedekt en gedragen.
2. De Stichting is verantwoordelijk voor kosten en verplichtingen die uit eigen beleidsbeslissingen voortvloeien.
3. De zeven gemeenten en de Stichting richten samen een nieuw jeugdhulpstelsel in en ontwikkelen daarom een systematiek voor monitoring. Dit leidt ieder subsidiejaar tot concreter geformuleerde doelstellingen.
4. De Stichting ontvangt jaarlijks een subsidiebeschikking van ieder van de zeven gemeenten in de regio Midden-Limburg.
5. Gedurende de looptijd van de subsidierelatie is toetreding van nieuwe aanbieders op de genoemde taken niet van toepassing.
6. Wij verzoeken u evenals voorgaande jaren de subsidie bij wijze van voorschot betaalbaar te stellen volgens onderstaand schema:

| Maand | Percentage van het verleende subsidiebedrag | Maand | Percentage van het verleende subsidiebedrag |
|----------|---|-----------|---|
| Januari | 8 % | Juli | 8 % |
| Februari | 8 % | Augustus | 9 % |
| Maart | 8 % | September | 9 % |
| April | 8 % | Oktober | 9 % |
| Mei | 16 % | November | 9 % |
| Juni | 8 % | December | 0 % |

De bevoorschotting vindt uiterlijk plaats op de 15^e van de maand.

7. Onze aanvraag tot definitieve vaststelling van de subsidie wordt voor 1 mei 2023 bij de colleges van Burgemeester en Wethouders van de gemeenten ingediend.

De aanvraag tot definitieve vaststelling bevat een inhoudelijk verslag alsmede een financieel verslag inclusief accountantsverklaring, waaruit blijkt dat de jeugdhulp-taken waarvoor subsidie is verleend, zijn verricht.

8. De Stichting maakt de volgende afspraken met de zeven gemeenten in de regio Midden-Limburg:
 - a) De Stichting levert per kwartaal informatie aan de afzonderlijke gemeente en regio Midden Limburg op basis van de overeengekomen set betekenisvolle indicatoren.
 - b) In het kalenderjaar wordt de overlegstructuur gevolgd zoals die met de gemeenten wordt overeengekomen.

- c) De gemeenten en de Stichting zullen jaarlijks gezamenlijk de uitvoering van de overeenkomst evalueren.

9. De Stichting levert gegevens aan het CBS conform Beleidsinformatie Jeugd.
10. De Stichting is aangesloten op de Collectieve Opdracht Routeer Voorziening (CORV).
11. De Stichting is aangesloten op het berichtenverkeer met de Sociale Verzekeringsbank (SVB) ten behoeve van communicatie aangaande PGB-aanvragen.

7. Financiën

De basis voor deze subsidie aanvraag betreft de subsidie aanvraag voor 2021. De aanvraag voor 2021 is opgezet conform de allereerste subsidie aanvraag van het CJG-ML voor 2015. Naar aanleiding van de herijkte afspraken met de gemeenten hanteren we met ingang van jaarrekening 2019 echter een iets gewijzigde terminologie. Vanuit de gemeenten is terecht aangegeven dat het wenselijk is om de terminologie in de subsidie aanvragen parallel te laten lopen met de afspraken omtrent de indeling van de jaarrekening. Vanaf deze subsidie aanvraag 2022 hanteren we derhalve dezelfde terminologie als bij het samenstellen van de jaarrekening.

Bij deze subsidie aanvraag hebben we de volgende uitgangspunten gehanteerd:

- De huidige cao loopt af per 1-7-2021. De onderhandelingen over een nieuwe cao beginnen binnenkort. Onze verwachting is dat dit een stijging van de cao-kosten van circa 3% op jaarbasis zal betekenen.
 - Conform afspraken uit het sturingsoverleg van CJG-ML met MLO en MLW d.d. 4-6-2019 neemt het financiële voordeel in verband met trede-indeling af van € 300.000 in 2021 naar € 150.000 in 2022.
 - De tarieven van de basisconsulenten 2022 hebben we opgevraagd bij onze partners. De uren en de verdeling tussen de gemeenten hebben we aangehouden conform de aanvraag 2021.
 - De lokale huisvestingskosten 2022 hebben wij ingeschat op basis van de jaarrekening 2020.
 - Verdeling overige kosten:
 - Tot en met 2020 zijn deze kosten verdeeld op basis van fte-inzet jeugd en gezinswerkers in de basis.
 - Iedere gemeente betaalde op basis van zijn aandeel in de 87 fte jeugd- en gezinswerkers in de basis.
 - Gemeenten zijn nog met elkaar in overleg of deze verdeelsystematiek gehandhaafd blijft in 2021 en verder.
 - Nadeel van bovenstaande systematiek is dat keuzes van individuele gemeenten telkens consequenties hebben voor de verdeelsleutel van de andere zes gemeenten; de uitkomsten van deze verdeelsleutel kunnen derhalve pas gemaakt worden indien alle gemeenten definitieve keuzes hebben gemaakt omtrent de inzet van aantal fte.
- We hebben er in deze subsidie aanvraag voor gekozen om uit te gaan van de huidige verdeling, maar om te voorkomen dat een gemeente bij moet betalen als een andere gemeente voor een lagere inzet kiest, hebben we een veiligheidsmarge ingebouwd voor het totaal aantal fte. We zijn in deze subsidie aanvraag uitgegaan van 80 fte jeugd- en gezinswerkers. Op basis van de huidige inzet is onze verwachting dat het uiteindelijk aantal fte niet lager zal zijn dan dit aantal. Daardoor hoeven de gemeenten bij de afrekening in de jaarrekening geen groter aandeel te betalen indien andere gemeenten andere keuzes maken omtrent fte-inzet.
- Als inschatting voor de stijging van de materiële kosten zijn we uitgegaan van 2%. In de jaarrekening 2020 bestonden de overige kosten voor 57% uit personele kosten en voor 43% uit materiële kosten. Dit leidt tot een gewogen gemiddelde indexatie van 2,6% voor de overige kosten.

Wij verzoeken de gemeente Weert om het CJG-ML een subsidie van € 1.860.157 te verlenen voor 2022:

| | |
|---------------------------|-------------|
| Uitvoering primair proces | € 1.385.151 |
| Basisconsulenten | € 57.676 |
| Huisvestingskosten lokaal | € 62.000 |
| Overige kosten | € 355.331 |
| | ----- |
| Totaal subsidie 2022 | € 1.860.157 |

Een nadere cijfermatige uiteenzetting hoe wij vanuit de bedragen uit de subsidie aanvraag van 2021 komen naar de subsidie aanvraag voor 2022 vindt u in bijlage 3.

Indien de gemeenten gezamenlijk besluiten tot een andere verdeelsystematiek, dan zullen wij een aangepaste subsidie aanvraag doen voor alle gemeenten.

Bijlage 1 Beschikbaarheid Jeugdhulp

Conform afspraken met gemeenten Midden-Limburg (sinds november 2014)

1. *Wijze waarop de jeugdige⁶ in beeld komt bij de Stichting Centrum voor Jeugd en Gezin die in opdracht van een gemeente in de regio Midden-Limburg de Jeugdhulp uitvoert.*
 - 1.1 Elke jeugdige kan direct gebruik maken van jeugdhulp. De Stichting die in opdracht van de gemeente de toegang hiertoe vormt, mag een verzoek van een jeugdige niet weigeren, maar moet dit verzoek in behandeling nemen om te beoordelen of, en zo ja hoe, de jeugdige het best geholpen is bij zijn specifieke verzoek.
 - 1.2 Indien de Stichting, al dan niet in samenspraak met ouder(s)/verzorger(s), tot het oordeel komt dat het gezond en veilig opgroeien van jeugdigen in het geding is (spoedeisend; crisissituaties), is zij door de gemeente aangewezen om namens deze de Raad voor de Kinderbescherming te verzoeken om een onderzoek tot het treffen van kinderschermingsmaatregelen. Dit is in een afzonderlijk aanwijzingsbesluit vastgelegd.
2. *Wijze van leveren van de jeugdhulp en eisen daaraan*
 - 2.1 Een jeugdige met een hulp- en ondersteuningsvraag kan zich vrij toegankelijk melden bij de Stichting. De Stichting die de jeugdhulp vormgeeft kan concluderen dat een individuele voorziening nodig is. De Stichting faciliteert het vormgeven van de jeugdhulp en volgt jeugdige bij het realiseren en gebruiken van de individuele voorziening (coördinatie).
 - 2.2 Jeugdigen en/of ouder(s)/verzorger(s) ontvangen een beschikking ten behoeve van niet-vrij-toegankelijke jeugdhulpvoorzieningen.
 - 2.3 De Stichting draagt er zorg voor dat aanvragen persoonsgebonden budgetten leiden tot een beschikking in de zin van Algemene Wet Bestuursrecht.
 - 2.4 Indien Jeugdigen gebruik maken van de mogelijkheid van juridische procedures, levert de Stichting de verantwoordelijke gemeente hiervoor het inhoudelijke dossier aan.
 - 2.5 Ten behoeve van een jeugdige die jeugdhulp ontvangt maakt de Stichting een ondersteuningsplan danwel een familie-groepsplan⁷. In dit plan zijn relevante, specifieke afspraken met betrekking tot de te leveren diensten vastgelegd. Het plan voldoet aan de volgende eisen:
 - a. In het plan staat in ieder geval kort opgenomen wat de vragen en wensen zijn van de jeugdige.
 - b. Het plan is actueel en wordt indien daarvoor aanleiding is tussentijds aangepast.
 - c. Het plan brengt in kaart wat de eigen kracht is van de jeugdige, welke ondersteuning hij kan krijgen uit het eigen sociale netwerk, van welke algemene voorzieningen hij gebruik maakt, dan wel kan maken, en van welke individuele voorzieningen hij gebruik maakt.
 - d. Met het plan geeft de Stichting in het vormgeven van de jeugdhulp uitvoering aan haar verplichting kwalitatief verantwoorde en doelmatige diensten te verlenen. De Stichting draagt er zorg voor dat (waar mogelijk en altijd in overleg met de jeugdige) overbodige, onnodige of ondoelmatige diensten, waaronder ook verstaan individuele voorzieningen, worden afgebouwd en dat de jeugdige optimaal wordt ondersteund bij het realiseren van zelfregie en eigen handelen (coördinatie).

⁶ Gelieve daar waar 'jeugdige' genoemd wordt tevens ouders/verzorgers te lezen, indien en voor zover van toepassing.

⁷ In de hulpverleningspraktijk ook wel plan van aanpak genoemd.

e. De Stichting onderschrijft de integrale manier van werken, het activeren en laten participeren van ouders (één gezin, één plan).

- 2.6 De Stichting die de jeugdhulp vormgeeft, zorgt dat jeugdigen in ieder geval toegang hebben tot de volgende informatie in begrijpelijk Nederlands:
- de werkwijze;
 - specificaties en deskundigheden;
 - het afzeggen van afspraken;
 - het weigeren en stopzetten van diensten;
 - klachtenregeling;
 - rechten en inspraakmogelijkheden;
 - bereikbaarheid:
 - o één algemeen telefoonnummer: 088-43 88 300 (op werkdagen van 9.00-17.00 u)
 - o één e-mailadres: info@cjgml.nl
 - o website: www.cjgml.nl

2.7 De Stichting zet personeel in dat beschikt over de gangbare kwalificaties, competenties en vaardigheden die nodig zijn om de benodigde activiteiten uit te voeren onder deze subsidieaanvraag. Jeugd en gezinswerkers zijn aangesloten bij het beroepsregister. De kwalificaties, competenties en vaardigheden zijn in overeenstemming met de beschrijving in het uitvoeringsplan 2014-2016 Centrum voor Jeugd en Gezin.

2.8 Zowel vast, tijdelijk als ingehuurd personeel kan zich aan de jeugdige legitimeren.

2.9 In 2015 wordt aangesloten bij de wettelijke kwaliteitseisen, naar de toekomst toe wordt een eigen kwaliteitskader ontwikkeld.

3. *Resultaten en activiteiten die deel kunnen uitmaken van de Jeugdhulp*

3.1 De Stichting levert bij het vormgeven van de Jeugdhulp in ieder geval de volgende activiteiten:

- a) het opstellen van een ondersteuningsplan, danwel een familie-groepsplan;
- b) het aanbieden van basisondersteuning aan jeugdigen die over onvoldoende zelfredzaamheid beschikken;
- c) het faciliteren van de jeugdige bij zijn zelfredzaamheid;
- d) het faciliteren van de jeugdige bij het zoeken naar oplossingen in het eigen netwerk voor problemen die hij ervaart bij zijn zelfredzaamheid;
- e) het faciliteren van de jeugdige bij het zoeken naar en gebruik maken van algemene voorzieningen;
- f) het faciliteren van de jeugdige bij het zoeken naar en gebruik maken van individuele voorzieningen;
- g) Monitoring van voortgang jeugdige;
- h) Bijsturing;
- i) Nazorg.

4. *Wijze van monitoren van de Jeugdhulp*

4.1 Ieder kwartaal rapporteert de Stichting Centrum voor Jeugd en Gezin Midden-Limburg aan iedere gemeente in de regio Midden-Limburg over de overeengekomen indicatoren en onderwerpen.

- 4.2 De Stichting zorgt ervoor dat op de overeengekomen indicatoren regionaal geaggregeerde informatie beschikbaar is.
- 4.3 De Stichting sluit op uitnodiging van de gemeente, dan wel op uitnodiging van de zeven gemeenten gezamenlijk, aan bij overleg.
- 4.5 De Stichting neemt initiatief tot overleg met gemeente of bij de zeven gemeenten gezamenlijk als daar aanleiding toe is.

Bijlage 2 Overzicht netwerkoeverleggen lokaal en regionaal

Gemeente Weert

| Naam overleg | Doel overleg | Deelnemende organisaties |
|--|--|---|
| Vangnetoverleg Gemeente Weert | Zorgen rondom de inwoners van Gemeente Weert bundelen en bespreken. Plan van aanpak met netwerkpartners bespreken. | Politie, Dokus, Wonen Limburg, Woningbouwver. Stramproy, Gemeente, afd. WIZ, Bemoeizorg jeugd Docus, FACT-team Vincent van Gogh, AMW, CJG |
| Integrale Samenwerking in het Sociale Domein met maandelijks spreekuur in gemeentehuis | Ontwikkelen en ervaring op doen met integrale samenwerking gericht op het leveren van maatwerk aan elke individuele burger /huishouden/gezin met een ondersteuningsvraag binnen de gemeente Weert. | Gemeente Weert, afdeling, Wmo, Participatie, RMC/leerplicht, Schulddienst verlening, CJG, AMW |
| IOT Het Kwadrant | Zorgleerlingen bespreken met het intern ondersteuningsteam van Het Kwadrant | Teamleider, ondersteuningscoördinatoren het Kwadrant, ambulante begeleiding, VO samenwerkingsverband, CJG. Aangevuld met externen indien nodig. |
| IOT Montessori / Klimop | Leerlingen bespreken met intern ondersteuningsteam en ouders. Samen brainstormen wat helpend kan zijn. | IB'er Montessori, IB'er Klimop, orthopedagoge Montessori, juf / meester, CJG |
| ZAT- SBO Palet | Leerlingen bespreken met intern ondersteuningsteam en schoolarts | IB'er en gedragswetenschapper van Het Palet, schoolarts van JGZ en CJG |
| Bijeenkomst Platform Passend onderwijs | Thema's behandelen. CJG sluit aan om ontwikkelingen binnen onderwijs te volgen en om samenwerking te verstevigen. | Bijeenkomst van alle basisscholen en VO, SO en VSO van gemeente Weert. Initiatief ligt bij het platform. |
| Netwerkbijeenkomst | Kennismaken, korte lijnen creëren binnen het gezamenlijk veld en elkaar informeren van huidige en nieuwe ontwikkeling. | 2x per jaar met alle netwerk partners per gemeente team |
| Pilot knooppunt overleg | Op casusniveau bekijken of uitval van kinderen op school te voorkomen is. | School, CJG, samenwerkingsverband, ouders en gemeente. |
| Pilot behandelteam | Bespreken van casuïstiek om af te stemmen of toegang verlenen noodzakelijk/wenselijk is. | CJG, prof. netwerkpartners, projectleider van de gemeente |
| Contactpersoon verenigingen | Laagdrempeligheid uitstralen naar zowel vereniging als naar aanwezige ouders. | CJG, voorzitter voetbalvereniging |

| | | |
|--------------|---|---|
| POP poli SJG | Overleg m.b.t. vrouwen met riskante zwangerschap i.v.m. psychiatrische problematiek | SJG: kinderartsen, gynaecologen Diverse verloskundigen van diverse praktijken, MSS, WGI, CJG, JGZ |
| Weert KAN | Doel is om deelnemende partijen te verbinden en verbetering van de samenwerking te stimuleren. Op deze manier kan kennis en expertise onderling uitgewisseld worden in het belang van de integrale dienstverlening aan de inwoners | Gemeente Weert, Hulp bij Dementie, Land van Horne, MET ggz, PSW, Punt Welzijn, SGL, Vincent van Gogh, Zorggroep, PGZ, PoZoB, Wonen Limburg AMW-ML, CJG-ML |

Regionaal

| Naam overleg | Doel overleg | Deelnemers | Gemeentelijk beleid |
|---|--|---|-------------------------------------|
| Regionaal Screeningsoverleg Zorg en Veiligheidshuis | N.a.v. politiemutaties m.b.t. overlast, afhankelijkheid en huiselijk geweld door zetten naar of opstarten van hulpverlening in een vroeg stadium | CJG-ML, Veilig Thuis Veiligheidshuis, AMW-ML | Huiselijk geweld/ Veiligheidsbeleid |
| Triageoverleg Zorg en Veiligheidshuis | Bespreken van complexe multiprobleem casuïstiek ingebracht door betrokken instanties ter verdieping en afstemming | Veiligheidshuis, Veilig Thuis, OM, Politie, MEE, PSW, GGZ, bemoeizorg, CJG-ML, AMW-ML | Huiselijk geweld/ Veiligheidsbeleid |

Bijlage 3 Van subsidieaanvraag 2021 naar subsidieaanvraag 2022

Weert

| | Totaal | | Weert | |
|--|------------------|-----------|------------------|-----------|
| | € | Verdeling | € | Verdeling |
| Aanvraag 2021 d.d. 30-4-2020 vóór herrubricering: | | | | |
| Uitvoering primair proces CJG ML bruto (incl.basiscon | 8.068.238 | 87,00 | 1.482.135 | 15,98 |
| Af: voordeel trede-indeling | -300.000 | | -55.110 | |
| Uitvoering primair proces CJG ML netto: | 7.768.238 | | 1.427.025 | |
| AZC: n.v.t. | | | | |
| Huisvestingskosten lokaal | 241.000 | | 62.000 | |
| Overige kosten | 1.444.305 | 87,00 | 265.319 | 15,98 |
| Totaal | 9.453.543 | | 1.754.344 | |

De terminologie van de subsidie aanvragen was nog altijd conform de eerste subsidie aanvraag mbt 2015. Vanuit gemeenten is terecht aangegeven dat het wenselijk is om de terminologie in de subsidie aanvragen parallel te laten lopen met de terminologie van de afspraken omtrent jaarrekeningindeling die we vanaf 2019 hanteren. Daarom vormen we de aanvraag 2021 om naar de nieuwe terminologie; het totaalbedrag wijzigt hierdoor niet, de indeling daarvan wel.

| | | | | |
|---|------------------|---------|------------------|--------|
| Aanvraag 2021 d.d. 30-4-2020 ná herrubricering | | | | |
| Uitvoering primair proces CJG ML bruto: | 7.467.169 | 87,00 | 1.371.719 | 15,98 |
| Af: voordeel trede-indeling | -300.000 | | -55.110 | |
| Uitvoering primair proces CJG ML netto: | 7.167.169 | | 1.316.609 | |
| AZC: n.v.t. | | | | |
| Basisconsulenten | 311.069 | 100,00% | 57.143 | 18,37% |
| Huisvestingskosten lokaal | 241.000 | | 62.000 | |
| Overige kosten | 1.734.305 | 87,00 | 318.592 | 15,98 |
| Aanvraag 2021 na herrubricering | 9.453.543 | | 1.754.344 | |

Omgerekend
per fte
85.830
-3.448

82.381

Aanvraag 2022:

| | | | | |
|--|-----------|---------|------------------|--------|
| Basisbedrag uitvoering primair proces bruto per fte: | | | 85.830 | |
| Cao-stijging | | 3,0% | 2.575 | |
| Uitvoering primair proces bruto per fte: | | | 88.404 | |
| Af: voordeel trede-indeling | | | -1.724 | |
| Uitvoering primair proces netto per fte: | | | 86.680 | |
| Aantal fte: | | | | 15,98 |
| Netto subsidie bedrag uitvoering primair proces | | | 1.385.151 | |
| AZC: n.v.t. | | | | |
| Basisconsulenten | 313.967 | 100,00% | 57.676 | 18,37% |
| Huisvestingskosten lokaal | | | 62.000 | |
| Overige kosten | 1.734.305 | | | |
| Kostenstijging: | 44.572 | 2,6% | | |
| | 1.778.877 | 80,00 | 355.331 | 15,98 |
| Totaal subsidie aanvraag 2022 | | | 1.860.157 | |

Bijlage 4 **Totaaloverzicht subsidieaanvragen CJG-ML 2022 Midden-Limburg**

| Gemeente | Subsidieaanvraag 2022 |
|-----------------------|------------------------------|
| Echt-Susteren | € 1.203.356 |
| Leudal | € 1.413.634 |
| Maasgouw | € 861.755 |
| Nederweert | € 692.009 |
| Roerdalen | € 804.174 |
| Roermond | € 2.840.382 |
| Weert | € 1.860.157 |
| Midden-Limburg | € 9.675.467 |

Bijlage 5 **Feiten en cijfers 2020**

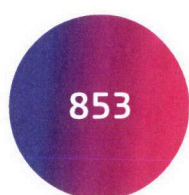
FEITEN EN CIJFERS 2020

WEERT

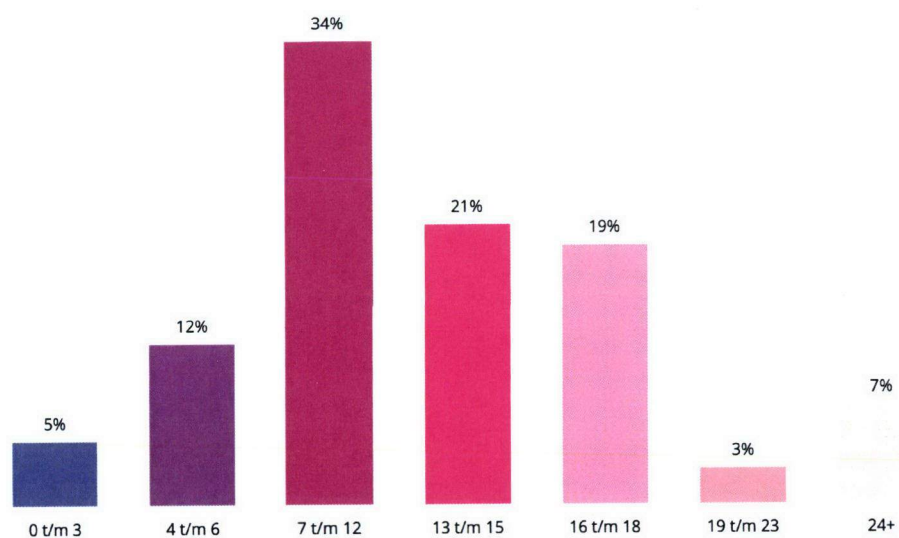
PREVENTIE



AANTAL CLIËNTEN AMBULANTE HULPVERLENING



LEEFTIJDEN

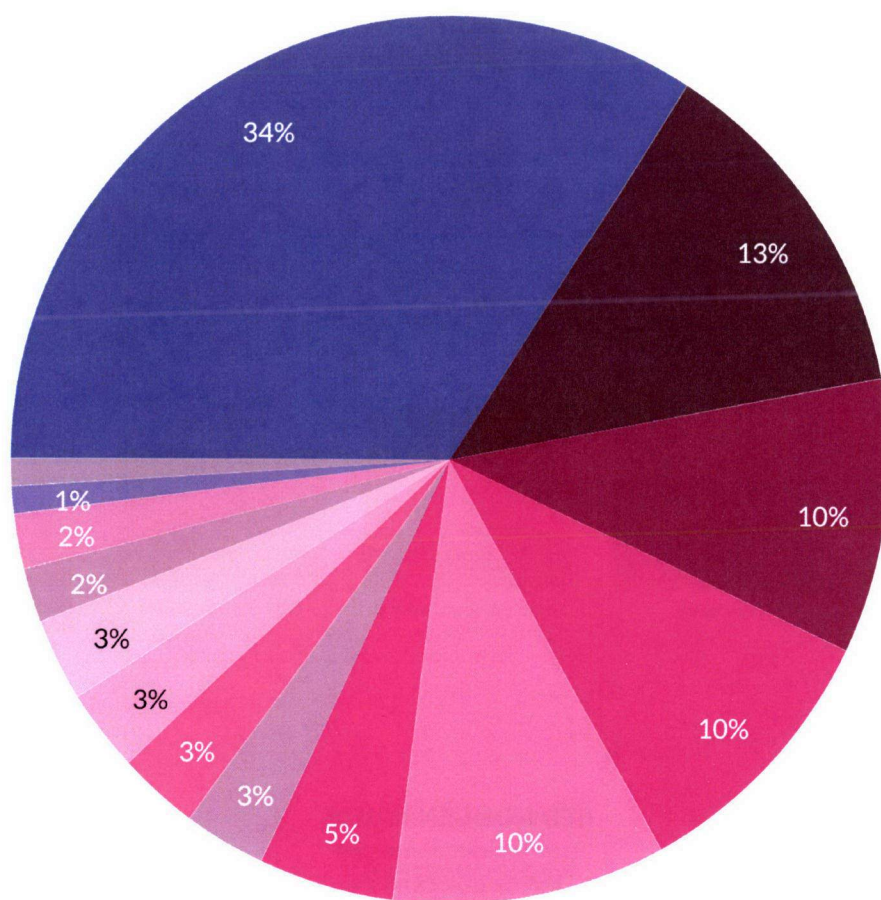


FEITEN EN CIJFERS 2020

WEERT

VERWIJZERS 61%

39% eigen initiatief



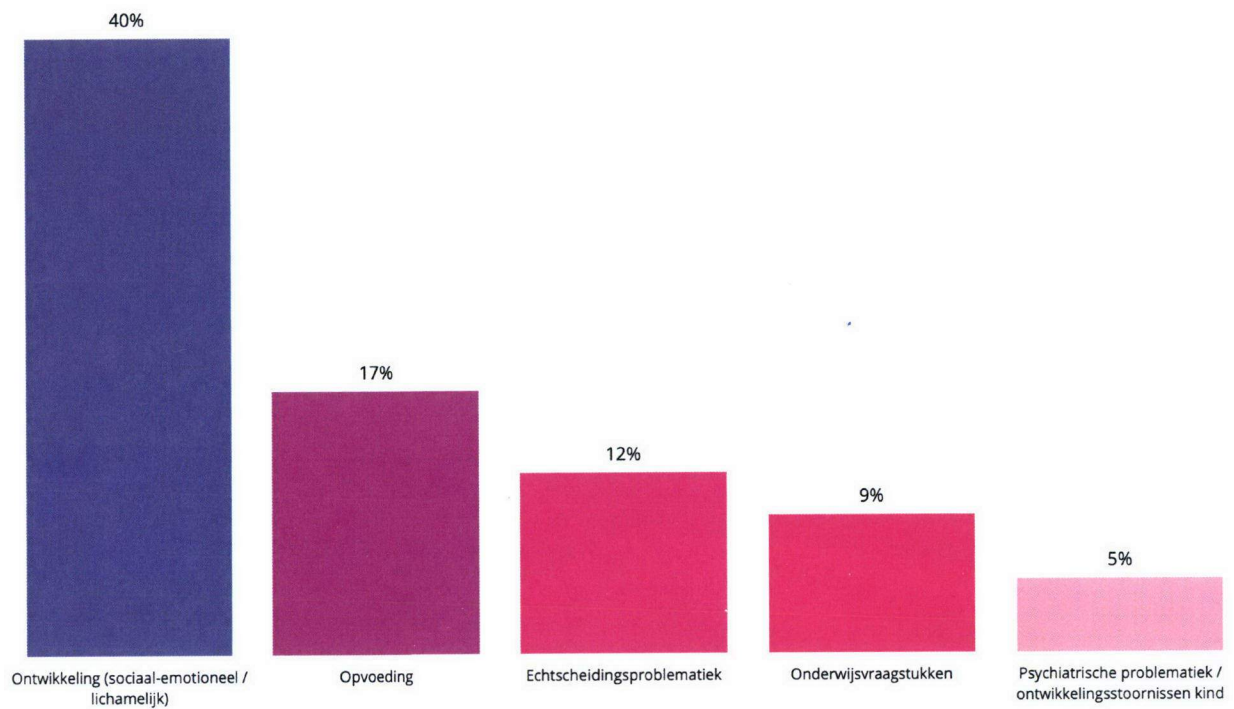
- Scholen/onderwijs (34%)
- Gespecialiseerde jeugdhulp (13%)
- BJZ/WSG (10%)
- Veilig Thuis (10%)
- Huisarts (10%)
- Gemeente (5%)
- AMW (3%)
- Medisch specialist (3%)
- Jeugdarts (3%)
- Welzijn (3%)
- COA (2%)
- Kinderopvang-peuterspeelzalen (2%)
- Raad voor de kindbescherming (1%)
- Sociaal netwerk (1%)



FEITEN EN CIJFERS 2020

WEERT

PROBLEMATIEK TOP 5



GEDWONGEN KADER

Aantal verzoeken tot onderzoek (VTO) bij de raad voor de kindbescherming in 2020



Aantal
individuele
kinderen



Betrekking
op gezinnen



FEITEN EN CIJFERS 2020

WEERT

RESULTAAT CLIËNTENBEOORDELING

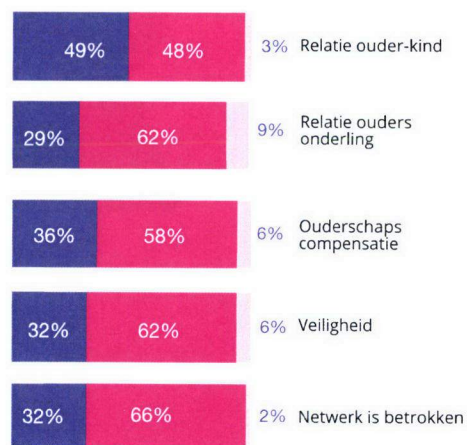


EFFECTMETING

RESULTAATGEBIEDEN KIND



RESULTAATGEBIEDEN OUDER



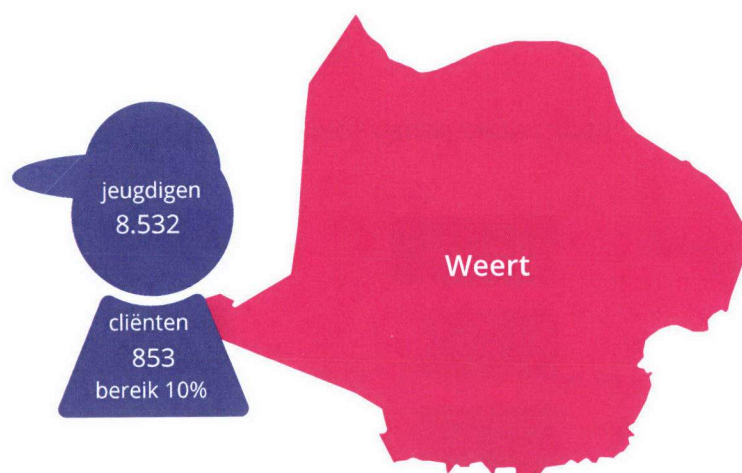
■ Beter ■ Stabiel ■ Slechter

CLIËNTEN GAVEN ONS EEN



FEITEN EN CIJFERS 2020

WEERT



Legenda: inwoners \leq 18 jaar

Bron: CBS, peildatum juli 2020



Gemeente Weert
College van B&W
Postbus 950
6000 AZ Weert

| | |
|----------------|--|
| GEMEENTE WEERT | |
| INGEKOMEN OP | |
| 30 APR. 2021 | |
| AMF/ | |
| AFD/ | |
| AMF/ | |
| AMF/ | |

Stichting Centrum voor Jeugd en Gezin
Midden Limburg
Vogelsbleek 10
6001 BE Weert

Gemeente Weert
Ingekomen op
30 APR. 2021