



algemeen maatschappelijk werk

midden-limburg

GEMEENTE WEERT	
INGEKOMEN OP	
29 APR. 2022	
ZAAKNR.	
AFD./NR.	
RAADSNR.	
KOPIE NAAR	

Gemeente Weert
College van Burgemeester en Wethouders
Postbus 950
6000 AZ WEERT



WRT-026804

Onderwerp Aanvraag subsidie AMW-ML 2023
Datum 28 april 2022
Ref. nummer [REDACTED]

Geacht College,

Hierbij ontvangt u de subsidieaanvraag 2023 voor het Algemeen Maatschappelijk Werk Midden-Limburg (AMW-ML).

Toenemende onzekerheid in de samenleving op het gebied van gezondheid, financiën en veiligheid tasten het algemeen vertrouwen en bestaanszekerheid aan. Dit beïnvloedt het dagelijks leven en heeft invloed op het aantal en inhoud van de hulpvragen. De brede maatschappelijke crisis als gevolg van de oorlog in Oekraïne en de Coronapandemie versterkt voor een grote groep mensen een aantal persoonlijke vraagstukken. De angsten en de onzekerheden over het eigen leven en de toekomst zijn toegenomen. Deze kunnen effect hebben op verschillende levensgebieden, zoals: gezondheid, persoonlijke balans, relatie, werk en financiën. Vraagstukken waar we als samenleving en ieder voor zich een balans in moeten vinden. Hierbij komt dat we bij een groep mensen zien dat de draagkracht door de gevolgen van de coronacrisis afgenomen is. Het lukt dan minder goed om vertrouwen in eigen mogelijkheden te zien en zelf de zaken aan te pakken. Het is niet goed in te schatten in welke mate en voor welke groep dit het komende jaar zal herstellen en wat de invloed van de nieuwe onzekere maatschappelijke ontwikkelingen hierop is.

In uw regionaal beleidsplan sociaal domein heeft u de visie weergegeven samen met de maatschappelijke effecten en doelen. Het AMW-ML levert hier een bijdrage aan door advies en ondersteuning te bieden als basisvoorziening, gericht op het versterken van het zelfstandig functioneren en perspectief in het leven te behouden. Dat doen wij door praktische en psychosociale hulp te bieden die zonder drempels toegankelijk is. We doen dit vanuit het motto: *Problemen aanpakken doe je zelf, maar niet alleen.*

www.amwml.nl

Stichting Algemeen Maatschappelijk Werk Midden-Limburg

Vogelsbleek 10 | 6001 BE Weert | IBAN: [REDACTED] | KvK: 410 66 077 | T: 088 - 656 06 00 | E: info@amwml.nl



In deze aanvraag zijn we op hoofdlijn uitgegaan van de ervaringen van afgelopen jaren en de ontwikkelingen die we zien en waarvan we verwachten dat deze ook voor 2023 van belang zijn.

Vanuit het AMW-ML hebben we in 2021 in 908 casussen en vragen ondersteuning geboden aan inwoners van Weert. Een groot gedeelte van de vragers kan na deze ondersteuning weer zelf verder. Voor sommigen zijn enkele oplossingsgerichte gesprekken voldoende. Voor anderen is een langere betrokkenheid nodig voordat men weer verder kan en verantwoordelijkheid en regie over het leven goed kan oppakken. Wij zien dat de groep met complexe problematiek waar langere betrokkenheid gewenst is om resultaat te bereiken groeit.

Het AMW-ML werkt met diverse organisaties in Weert en de regio samen en is bij verschillende projecten betrokken. Met Punt Welzijn, de gemeente en de regionale huisartsen coöperatie zijn we onlangs begonnen aan het project Weer(t) Positief. Dit project is gericht op het versterken van de verbinding tussen het medisch en sociaal domein vanuit het gedachtegoed Positieve Gezondheid. We zijn intensief betrokken bij de aanpak armoede. Dit gebeurt in de dagelijkse individuele hulpverlening, de samenwerking met Schulddienstverlening Weert, het project Vroegsignalering, via inzet van de coördinator SUN en de uitvoering van de Voorzieningenwijzer.

De onzekere factoren maken het nog moeilijker dan in andere jaren om in te schatten wat de vragen van de cliënten en de samenleving zullen zijn. In het vertrouwen dat we, ondanks de onzekere factoren waardoor het nog moeilijker is om de benodigde inzet voor 2023 in te schatten, in afstemming met elkaar de inzet aanpassen indien de omstandigheden hier om vragen hebben we deze aanvraag gemaakt.

Samen met het CJG-onderdeel van de organisatie zullen we ons ook in 2023 blijven inzetten om voor de inwoners van Weert en de andere gemeenten in Midden-Limburg een vrij toegankelijke, brede basisondersteuning te bieden voor alle leeftijden. In verbinding met onze omgeving geven we invulling aan de verdere ontwikkeling van onze dienstverlening, passend bij de vragen van vandaag en morgen. Wij bouwen graag mee aan de versterking van het sociaal domein zodat iedereen in de samenleving kansen krijgt om zich te ontwikkelen en perspectief in het leven houdt of vindt.



Indien u vragen heeft of anderszins een toelichting wenst op deze subsidieaanvraag, dan zijn wij graag bereid deze te bieden.

Hoogachtend, *[Handwritten signature]*

Directeur-bestuurder

Subsidieaanvraag 2023

1. Opzet van deze subsidieaanvraag

In de subsidieaanvraag wordt ingegaan op:

- De opdracht
- Uitgangspunten van de hulp- en dienstverlening
- Beschrijving van het aanbod aan de inwoners
- Het gemeentelijk werkplan 2023
- Rapportage en verantwoording
- Financiële samenvatting subsidieaanvraag

In bijlage 1 ziet u de kernactiviteiten en specifieke activiteiten in relatie met de doelenboom schematisch weergegeven.

In bijlage 2 vindt u een overzicht van de netwerkoverleggen en multidisciplinaire teams waar het AMW-ML aan deelneemt.

Bijlage 3 geeft de feiten en cijfers 2021 weer.

In bijlage 4 worden de cijfers 2021 op basis van de 5 cliëntprofielen weergegeven.

2. De opdracht



In het regionaal beleidsplan is bovenstaande doelenboom opgenomen. Deze geeft het gewenste maatschappelijke effect en de hieraan gekoppelde doelen weer. Het AMW-ML levert hier een bijdrage aan door ondersteuning te bieden die gericht is op het behouden en/of vergroten van de zelfredzaamheid. Hierbij richten we ons op diegenen die hier tijdelijk door persoonlijke vraagstukken of ingrijpende gebeurtenissen niet of minder toe in staat zijn. Dit doen we door samen met de cliënten en hun omgeving te werken aan het

behoud en de versterking van perspectief door praktische en psychosociale hulp te bieden die zonder drempels direct toegankelijk is. In hoofdstuk 4 geven we aan via welke activiteiten we dit uitvoeren.

Daarmee leveren we direct een bijdrage aan de effecten:

- Inwoners krijgen beter passende ondersteuning. Zo preventief mogelijk, zo kort als mogelijk en zo lang als nodig.
- Vergroten van zelfredzaamheid van inwoners.

Indirect wordt hiermee ook een bijdrage geleverd aan de andere twee benoemde effecten. Door de ondersteuning is men beter in staat om mee te doen en een bijdrage te leveren aan de samenleving.

3. Uitgangspunten van de hulp- en dienstverlening

Het AMW-ML is een professionele organisatie die werkt voor de zeven gemeenten van Midden-Limburg en daarnaast opdrachten uitvoert voor andere opdrachtgevers binnen het onderwijs, bedrijfsleven, asielzoekerscentra op de gebieden van veiligheid en zorg. De organisatie is vanuit haar historie ingebed in Midden-Limburg en verbonden met de organisaties en netwerken op het gebied van hulp en ondersteuning. Samen met de opdracht voor opvoeden en opgroeien, die wordt uitgevoerd vanuit het onderdeel CJG-ML van onze organisatie, bieden we een basisvoorziening voor alle leeftijden op het gebied van opgroeien, opvoeden en zelfstandig functioneren.

3.1 Missie en resultaat

Onze gezamenlijke missie voor AMW en CJG is:

Wij ondersteunen volwassenen en kinderen bij vragen rond opgroeien, opvoeden en zelfstandig functioneren.

Wij werken samen met de cliënten en hun omgeving om het perspectief in hun leven te behouden en te versterken door praktische, psychosociale en opvoedkundige hulp te bieden die zonder drempels toegankelijk is.

Wij werken voor mens en maatschappij.

Ons motto hierbij is: *Problemen aanpakken doe je zelf, maar niet alleen.*

Onze maatschappelijke bijdrage bestaat uit:

- Het versterken van het vermogen van mensen om zoveel mogelijk richting te geven aan hun eigen leven en om te gaan met mogelijkheden en beperkingen.
- Bijdragen aan het maatschappelijk debat over de toegevoegde waarde van ondersteuning en het zoeken naar oplossingen in de nabije omgeving in het alledaagse leven.

Onze hulpverlening wordt uitgevoerd vanuit de volgende visie:

- Wij zijn voor iedereen toegankelijk en cliënten worden op korte termijn professioneel geholpen.
- Wij bieden ondersteuning, passend bij de hulpvrager in zijn of haar situatie en gaan hierbij uit van eigen mogelijkheden.
- Samen met onze opdrachtgevers en netwerkpartners werken we aan passende en doelmatige hulpverlening.

Onze organisatie wordt geleid vanuit de volgende visie:

- Onze bedrijfsprocessen zijn efficiënt en gericht op het primaire proces.
- Onze informatievoorziening is actueel en inzichtelijk.
- Wij dragen bij aan de gezamenlijke transformatie opdracht en de daarmee gepaard gaande inhoudelijke en financiële uitdagingen.

Kern van de uitvoering van onze opdracht zijn onze medewerkers. Uitgangspunt in onze visie hierbij is:

- Met goedgeschoolde en veerkrachtige medewerkers kunnen we samen onze opdracht als basisvoorziening goed uitvoeren.
- Onze medewerkers zijn in staat om naar de verschillende aspecten van het werken in een basisvoorziening te kijken (cliënt, gemeente en samenleving) en kunnen hierin schakelen.

Het resultaat van onze hulpverlening is gericht op:

- Het vergroten van de zelfredzaamheid en maatschappelijke participatie.
- Het bevorderen van het vermogen om zoveel mogelijk eigen regie te voeren.
- Stabilisatie van langdurig problematische situaties.
- Perspectief te creëren waar mogelijk.

3.2 Beschikbaarheid voor alle inwoners

Het Algemeen Maatschappelijk Werk is een basisvoorziening die direct en zonder verwijzing beschikbaar is voor alle inwoners. Wij zijn beschikbaar en bereikbaar:

- Via onze website waar op elk moment van de dag een vraag kan worden gesteld of men zich kan aanmelden.
- Telefonisch op werkdagen van 08.30 -17.00 uur voor vragen en aanmeldingen waarbij direct een afspraak gepland wordt.
- Wekelijks via het inloopsprek uur AMW-ML waarbij men zonder afspraak terecht kan.¹
- 7x24 uur bereikbaarheid en beschikbaarheid in crisissituaties.
- Bij rampen als uitvoerende organisatie binnen de Psycho-Sociale Hulp bij Ongelukken en Rampen (PSHOR). Het AMW-ML biedt hierin leiders en medewerkers voor het opvangteam van de PSHOR-organisatie.

3.3 Open en ontwikkelingsgerichte samenwerking met de opdrachtgever

Het AMW-ML wil een open, meedenkende en anticiperende partner zijn van uw gemeente. Hiertoe participeren wij in overleggen en pilots, en geven we gevraagd en ongevraagd informatie over de maatschappelijke ontwikkelingen die wij signaleren.

Samenwerking met u als opdrachtgever vraagt om regelmatige afstemming op diverse niveaus:

- Bestuurlijk niveau: tussen portefeuillehouder en directeur-bestuurder: jaarlijks
- Ambtelijk en beleidsniveau: thema gebonden, subsidiëntenoverleg twee keer per jaar
- Uitvoerend niveau: overleg tussen betrokken ambtenaren en maatschappelijk werkers, zowel in jaarvergadering als in werkgroepen en pilots
- Voortgangsrapportages in de vorm van jaarverslag, jaarrekening, kwartaalrapportage en incidentele rapportage op verzoek

¹ De hier genoemde spreekuren zijn gebaseerd op de situatie dat er geen beperkingen zijn ten gevolge van corona. Indien er in 2023 weer beperkende maatregelen zijn op dit gebied zullen we zorgen voor een optimale beschikbaarheid binnen de dan geldende regels.

3.4 Kwaliteit van de uitvoering

De kwaliteit van de uitvoering wordt geborgd door:

- Kwaliteitscertificering conform HKZ (Harmonisatie Kwaliteitsborging in de zorgsector) sinds 2007, waarin de duurzame kwaliteitsverbetering wordt getoetst.
- Informatiebeveiliging NEN7510. Dit is de norm voor informatiebeveiliging in de zorgsector en geeft aan dat de organisatie en de processen gericht zijn op veilig en zorgvuldige omgang met de informatie van cliënten en medewerkers.
- Het AMW-ML voert de opdracht voor Weert uit met maatschappelijk werkers die in dienst zijn van de organisatie. Zij vallen binnen de cao Welzijn en Maatschappelijke Dienstverlening en het hierbij behorende Functieboek Welzijn en Maatschappelijke Dienstverlening. De bezoldiging van de directeur-bestuurder valt binnen de normen die vastgesteld zijn in de 'Wet Normering bezoldiging publieke en semipublieke sector'. Dit wordt jaarlijks getoetst door de accountant bij controle van de jaarrekening.
- Alle maatschappelijk werkers zijn hbo-geschoold. Zij handelen binnen de normen van de Beroepscode voor de Maatschappelijk Werker en zijn ingeschreven in het Register voor Maatschappelijk Werkers bij het Registerplein.
- Middels werkbegeleiding en systematische deskundigheidsbevordering wordt de professionele uitvoering van de hulpverlening geborgd en de ontwikkeling van de professie gewaarborgd. Hierbij wordt aandacht besteed aan zowel de kwaliteit van de uitvoering van de hulpverlening als aan de houding en het gedrag van de hulpverlener.
- Alle maatschappelijk werkers beschikken over een VOG-verklaring.
- De aangescherpte Meldcode Huiselijk Geweld en Kindermishandeling is onderdeel van het primair proces.

4. Beschrijving van het aanbod aan de inwoners

De inwoners van Weert kunnen met hun individuele hulpvragen bij AMW-ML terecht. Hulp wordt geboden op maat binnen de volgende activiteiten:

4.1 Informatie en advies

Algemene informatie en advies is onderdeel van de uitvoering van de psychosociale hulp van het AMW-ML. Dit valt hiermee onder de basisformatie. Voor gerichte informatie en advies wordt samengewerkt met de Vraagwijzer. Daarnaast bieden we informatie en advies via workshops en cursussen over de thema's waarvan we zien dat door het ontbreken van juiste informatie en/of vaardigheden mensen niet goed in staat zijn om eigen verantwoordelijkheid te nemen en mogelijkheden/ keuzes te overzien.

4.2 Hulpverleningstrajecten

Afhankelijk van de vraag en de mogelijkheden van de hulpvrager en diens netwerk wordt hulp geboden op maat. Dit bestaat uit:

- A. Oplossingsgerichte hulpverlening
 - Kortdurende begeleiding bij enkelvoudige problematiek
 - Psychosociale eerstelijns hulpverlening
 - Budgetbegeleiding

B. Ondersteunende en netwerkversterkende hulpverlening

- Ondersteuning van inwoners met een beperkte zelfredzaamheid en een beperkt netwerk, door ordening van de problematiek, versterking van het inzicht en de vaardigheden en versterking van het netwerk.

C. Stabiliserende hulpverlening

- Stabilisatie en begeleiding van meervoudig-complexe en/of overlast gevende situaties.

D. Crisishulpverlening

- Hulp in escalerende situaties zoals bij huiselijk geweld (hulpverlening en casemanagement tijdelijk huisverbod), huisuitzetting en financiële crisis.

De hulp wordt geboden op kantoor of in de thuissituatie. Naast individuele hulp aan een persoon of gezin, wordt ook ingezet op groepsgerichte hulpverlening. Hierbij worden mensen met soortgelijke ervaringen en vraagstukken met elkaar verbonden. De groepen richten zich op, het delen van ervaringen, leren van elkaar en samen naar oplossingen zoeken. Het AMW-ML is hierin facilitator en procesbegeleider.

Daarnaast biedt AMW-ML trainingen in het kader van het vergroten van zelfredzaamheid en het aanleren van vaardigheden zoals trainingen op het gebied van sociale vaardigheden, financiën/schulden en spanningen. Hulpverlening is dan minder vaak nodig en heeft daarmee voor veel mensen een preventief effect.

In bijlage 1 ziet u de kernactiviteiten en specifieke activiteiten in relatie met de doelenboom schematisch weergegeven.

4.3 Hulpverlening vanuit ketenzorg en multidisciplinaire teams

In de hulpverlening werken wij samen met netwerkpartners waarbij we complementair werken vanuit verschillende expertises. Indien meer disciplines voor de hulp nodig zijn wordt er samen met de cliënt een integraal plan opgezet met andere disciplines. Dit gebeurt vanuit de principes en uitgangspunten van Eén gezin Eén plan/één cliënt, één plan – en één regisseur, bij voorkeur de cliënt zelf.

De gemeenten en Veilig Thuis hebben samenwerkingsafspraken gemaakt die vastgelegd zijn in een regionale visie. Hierin is afgesproken om te werken vanuit de principes van gefaseerde ketenzorg en de hierbij horende top 3 methoden. Dit vereist een breed en intensief implementatietraject binnen onze organisatie. Hiermee zijn we in 2021 begonnen en dit zal in 2023 doorlopen.

4.3.1 *Netwerkoverleggen*

Om maatwerk te kunnen bieden en zorgelijke signalen goed te kunnen opvangen en doorzetten, is het AMW-ML verbonden aan gemeentelijke en regionale netwerkpartners en netwerkstructuren op het gebied van:

- Vangnetoverleg
- Schuldhulpverlening
- Veiligheid
- Huiselijk geweld
- Verwarde personen
- Weert KAN
- Werkgroep vanuit 24-uursconferentie, de Ring
- Consulents binnen CJG-ML

In bijlage 2 vindt u een overzicht van de netwerkoverleggen en de multidisciplinaire teams waarin het AMW-ML participeert.

5. Het gemeentelijk werkplan 2022

5.1 Informatie en advies

Inwoners krijgen snel gerichte informatie en hulp op een breed terrein. Informatie en advies is vaak een onderdeel van andere hulpvragen. Het biedt korte ondersteuning bij formulieren, financiële en juridische vragen. De hulp is *concreet* waardoor de burger weet wat zijn mogelijkheden zijn en waar hij aan moet voldoen zodat hij keuzen kan maken en verantwoordelijkheid kan nemen. De hulp is erop gericht om de *zelfredzaamheid te versterken* door de eigen vaardigheden en de inzet van de omgeving te ontwikkelen. De ondersteuning wordt in nauwe afstemming met de Vraagwijzer uitgevoerd. Op basis van inhoud wordt er gekeken waar en door wie een cliënt het beste geholpen kan worden.

5.2 Hulpverlening AMW

De geboden hulpverlening wordt onderverdeeld in cliëntprofielen. In navolgende tabel zijn de cijfers 2020 weergegeven met het aandeel dat zij in de totale hulpverlening in Weert vormen.

Cliëntprofiel	Omschrijving	% van de hulpverlening
Ouders & Kind ²	Hulp bij opvoeden en opgroeien	1%
Korte Oplossingsgerichte hulp	Korte hulp bij (levens)vragen en ingrijpende gebeurtenis	63%
Langdurige Ondersteuning	Begeleiding van burgers die leven op de rand van zelfredzaamheid. Ondersteunende, netwerk-versterkende hulpverlening.	28%
Veel zorgen	Multiprobleem gezinnen, waarvan ruim de helft met kinderen. Oplossende en stabiliserende hulpverlening	2%
Dringend hulp accepteren	Hulpverlening op de grens naar gedwongen hulpverlening (geweld, schulden)	5%

Voor de feiten en cijfers 2021 en een compleet overzicht van de cliëntprofielen verwijzen we naar bijlage 3 en 4.

Een groot gedeelte van de hulpvragen valt in het profiel Korte Oplossingsgerichte hulp. Ook zien we dat het aantal complexe I&A vragen binnen het AMW (apart geregistreerd sinds 2019) toeneemt. Opvallend is dat het aantal I&A vragen die aan het AMW gesteld worden toenemen. Dit zijn vaak complexe I&A vraagstukken die vaak het persoonlijk

² In dit profiel komt de hulpverlening terug waarin ingezet wordt op versterking van de levensdomeinen van het gezin zodat er een gezonde opvoedingscontext ontstaat. Deze trajecten worden meestal uitgevoerd in samenhang met een gerichte vorm van opvoedondersteuning vanuit het CJG of andere jeugdhulpaanbieder(s).

leven en dagelijks functioneren zodanig direct raken dat dit aandacht en aanpak op beide gebied vereist.

Kengetal	2023	2022	2021	2020
Totaal aantal casussen en vragen AMW	900		908	866

De stijging van 2020 heeft zich in 2021 voortgezet. Opvallend is hierbij de stijging van complexe I&A vragen die ook het dagelijks functioneren van de vragers sterk beïnvloeden. Deze vragen zien we ook in andere gemeenten toenemen

Het aantal cliënten dat in 2023 een beroep op het AMW zal doen is afhankelijk van de ontwikkelingen in de samenleving, bij netwerkpartners en het beleid in het sociaal domein. De benodigde formatie is afhankelijk van het aantal casussen, de mate van complexiteit en het aantal hiervoor benodigde in te zetten uren. Voor de komende jaren is niet goed te voorspellen in welke mate corona nog een centraal thema zal zijn en hoe de persoonlijke maatschappelijke draagkracht hierin ontwikkelt. In algemeenheid is te stellen dat naarmate de maatschappelijke onrust en persoonlijke gevolgen op het gebied van gezondheid, veiligheid en financiën langdurig aanwezig blijven te verwachten is dat meer mensen ondersteuning nodig hebben.

5.2.1a Ontwikkelingen

Toenemende onzekerheid in de samenleving op het gebied van gezondheid, financiën en veiligheid tasten het algemeen vertrouwen en bestaanszekerheid aan. Dit beïnvloedt het dagelijks leven en heeft invloed op het aantal en inhoud van de hulpvragen. De brede maatschappelijke crisis versterkt voor een grote groep mensen een aantal persoonlijke vraagstukken. De onzekerheden over het eigen leven en de toekomst zijn toegenomen. Deze kunnen effect hebben op verschillende levensgebieden, zoals: gezondheid, persoonlijke balans, relatie, werk en financiën. Vraagstukken waar we samen als samenleving en ieder voor zichzelf een balans voor moeten vinden. Hierbij komt dat we bij een groep mensen zien dat de draagkracht door de gevolgen van de coronacrisis afgenomen is. Het lukt dan minder goed om vertrouwen in eigen mogelijkheden te zien en zelf de zaken aan te pakken. Het is nog steeds niet goed in te schatten in welke mate en voor welke groep dit het komende jaar zal herstellen en wat de invloed van de nieuwe onzekere maatschappelijke ontwikkelingen hierop is.

Naast de persoonlijke en maatschappelijk ontwikkelingen zijn er natuurlijk ook een aantal ontwikkelingen die we nu zien en waarvan we verwachten dat deze ook in 2023 van invloed zijn. Deze benoemen we hieronder.

Het vraagstuk met betrekking tot het vinden van passende en betaalbare huisvesting blijft een vraagstuk waar veel mensen mee worstelen en dat direct invloed heeft op het dagelijks functioneren. Dit vraagstuk zien we soms als hoofdvraag binnenkomen en nog vaker als een onderdeel van vele andere problemen. Huisvesting die past bij het inkomen en waar men zich veilig voelt, is vaak nodig als basis om andere problemen op te lossen en vervolgstappen te zetten in het leven. Totdat men passende huisvesting heeft is er al veel inzet nodig om te voorkomen dat problemen erger worden en dat men het vertrouwen in perspectief niet verliest.

Naast huisvesting blijven ook de vragen rondom schulden en rondkomen belangrijke vraagstukken waar veel cliënten die bij het AMW komen mee worstelen. Al eerder

signaleerden we dat er een grote groep is die ondanks een inkomen uit werk toch nauwelijks rondkomen en direct in de problemen raken als er een financiële tegenslag is. Met huidige oplopende energiekosten en inflatie zien we dat dit bij steeds meer mensen tot stress en toenemende financiële problemen leidt.

We zien in veel situaties dat er naast psychosociale problemen ook sprake is van GGZ-problematiek. Dit vraagt in de beginfase een goede afstemming met de verwijzer en de andere betrokken organisaties. Daarnaast zien we dat voor een aantal vormen van GGZ-hulp mensen langer moeten wachten voordat deze opgestart kan worden. Gevolg is soms dat de ondersteuning vanuit het AMW langer ingezet moet worden of dat juist het oppakken van deelvragen nog niet effectief mogelijk is.

In algemeenheid zien we dat er een toenemende groep is die steeds moeilijker de dagelijkse vraagstukken zelf opgelost krijgt. Dit betreft vooral de groep mensen waarbij de digitale vaardigheden en de sociale vaardigheden minder sterk zijn en die tegelijkertijd afhankelijk zijn van een aantal voorzieningen. Men weet vaak niet meer de weg te vinden tot de toegangspoorten van de voorzieningen. Men begrijpt niet hoe het in elkaar zit en waarom het zo in elkaar zit. Het vertrouwen in de eigen mogelijkheden en dat eigen inzet echt helpt om verder te komen, is bij deze groep vaak beperkt en neemt door negatieve ervaringen snel af. We zien dat ze zaken uitstellen totdat het dringend of te laat is. Bij verandering van bestaande lokketten en structuren vinden ze niet gemakkelijk de 'nieuwe weg' hierbinnen. Dit blijft aandacht vragen.

Al enkele jaren zien we een toename van de groep mensen die enerzijds redelijk goed zelfstandig kunnen functioneren en toch vastlopen in de regelgeving en voorzieningen waar ze gebruik van moeten of zouden kunnen maken. Enerzijds vinden ze het persoonlijk moeilijk om hiervan afhankelijk te zijn en anderzijds vinden ze het moeilijk om alle voorwaarden te voldoen. De complexiteit neemt toe als het verschillende voorzieningen zijn die in elkaar ingrijpen.

5.2.1b Ontwikkelingen in sociaal domein en samenwerking

Door nieuwe beleidsontwikkelingen en/of maatschappelijke ontwikkelingen ontstaan regelmatig nieuwe vraagstukken. Centraal staat dat we samen met de inwoners, gemeente en netwerkpartners maatschappelijke vraagstukken oppakken en de transformatie verder vormgeven. Indien dit verschuivingen van ons aanbod, nieuwe projecten of samenwerkingsvormen vraagt dan pakken we dit in overleg op. We zullen dit zoveel mogelijk binnen de huidige formatie vormgeven.

Ondersteuning en bestrijding van armoede blijft een belangrijk thema.

Samen met de gemeente en woningbouwverenigingen hebben we enkele jaren geleden een aanpak vroegsignalering ontwikkeld zodat mensen met een huurachterstand in een vroeger stadium hulp aangeboden krijgen. Inmiddels heeft vroegsignalering een wettelijk kader gekregen. Deze aanpak zullen we voortzetten en samen onderzoeken hoe we deze nog kunnen versterken en eventueel verbreden naar andere signalen over achterstand betalingen. De intensieve samenwerking met de schuldhulpverlening Weert is hierbij van belang.

Voor Nieuwkomers en hun nieuwe leefomgeving is het vaak niet gemakkelijk om de goede weg en vorm te vinden. Het AMW-ML is voor alle burgers in uw gemeente beschikbaar, dus ook voor deze nieuwe groep. De nieuwe Wet Inburgering geeft de gemeente meer mogelijkheden en verplichtingen om nieuwkomers te begeleiden en in

de eerste fase te ontzorgen. In ambtelijke afstemming is afgesproken om 2 uur per week specifiek voor deze groep en de ondersteunende organisaties beschikbaar te zijn met ondersteuning en informatie en advies. (zie ook hfdst. 5.5.2 formele clientondersteuning) Daarnaast zijn we in ambtelijk gesprek over het aanbieden van groepsgerichte informatie op het gebied van financiën en regelingen. Dit kan binnen hun traject bij Werk.Kom of als onderdeel van het participatietraject van de gemeente.

In het project Weert Positief staat de verbinding tussen het sociale en medische domein centraal. In dit project werken Punt Welzijn, Meditta de huisartsen coöperatie Weert en het AMW samen. Wanneer patiënten zich melden bij de huisarts met klachten waar geen duidelijke medische oorzaak onder ligt, gaat de huisarts volgens het gedachtegoed van Positieve Gezondheid het gesprek aan. Door middel van het uitvragen van de verschillende levensdomeinen kijkt de huisarts met een brede blik naar het verhaal van de patiënt. Hierin staat de veerkracht van mensen om met alle uitdagingen van het leven om te gaan en hierin eigen regie te voeren centraal. Afhankelijk van de soort vraag pakt een werker vanuit het AMW of Punt Welzijn de vraag op en kijkt met de persoon wat voor hem passend is. Dit kan een verwijzing naar een activiteit in de omgeving zijn of een ondersteuningstraject gericht op versterken van veerkracht.

De pilot is gestart met 2 huisartsenpraktijken in de gemeente. Op dit moment zijn de gesprekken gaande over uitbreiding hiervan. De huidige pilot is uitgevoerd vanuit de bestaande formatie. Afhankelijk van de uitbreiding van het aantal praktijken en hieruit voortkomende hulpvragen zal in overleg gegaan worden met de gemeente over de benodigde capaciteit.

De afgelopen jaren hebben we de samenwerking met het Juridisch Loket verder versterkt. Om beter beschikbaar te kunnen zijn en om gemakkelijker cliënten over en weer te verwijzen houdt het Juridisch Loket spreekuur in onze locatie Weert. Dit was wenselijk omdat beide diensten in de hulpvragen zien dat de noodzaak tot ondersteuning op het gebied van informatie en (juridisch) advies toeneemt. De pilot Multiproblematiek in Weert heeft de samenwerking verder versterkt. Hierdoor kunnen we samen beter zorgen voor een warme overdracht, gerichte ondersteuning en kennisdeling.

Op het Zelfregiecentrum Weert is het AMW-ML beschikbaar voor informatie en advies. Vanaf de start van het zelfregiecentrum is er een samenwerkingsrelatie. Door verschuivingen van de aandacht voor de vele nieuwe ontwikkelingen bij beide organisaties en verschuivingen van personen was de afstand wat verwijderd. We hebben vorig jaar nieuwe afspraken gemaakt over de verbinding met elkaar en over de inzet van de contactpersoon die aanwezig is op locatie. Hierdoor zien we dat de samenwerking weer geïntensiveerd is en we weer goed elkaars kennis en mogelijkheden kunnen inzetten bij vragen van cliënten. Ook de samenwerking met de ketenregisseur maatschappelijke opvang is hierdoor, en door aan te sluiten bij het woonoverleg, versterkt.

Samen met het Steunpunt Mantelzorg van Punt Welzijn zijn we aan de slag met korte cursussen voor mantelzorgers. Ook zijn we met Punt Welzijn in afstemming om laagdrempelige verbinding en ondersteuning te ontwikkelen door inzet van vrijwilligers/ervaringsdeskundigen.

Met Punt Welzijn hebben we een vrijwilligersteam opgezet dat actief contact zoekt met mensen in de wijk en hierbij een luisterend oor biedt bij persoonlijke vraagstukken of zorgen over een ander. Het AMW ondersteunt hierbij de vrijwilligers met gespreksvoering

en de vragen die hen gesteld worden. Na evaluatie samen met partners en gemeente is besloten om dit voort te zetten waarbij nadrukkelijker de verbinding met initiatieven en partners in de wijk wordt gezocht. Door de beperkende maatregelen als gevolg van corona is dit niet tot ontwikkeling kunnen komen zoals gewenst. Samen kijken we hoe we deze ontwikkeling weer goed kunnen oppakken.

De ontwikkeling van Thuis Administratie wordt samen met Punt Welzijn opgepakt. Hierbij draagt Punt Welzijn zorg voor de beschikbaarheid en inzet van vrijwilligers. Het AMW is beschikbaar voor algemene kennisoverdracht en inhoudelijke vragen van vrijwilligers. De samenwerking met de vrijwilligers op casusniveau verloopt goed.

5.3 Formatie basistaken AMW-ML

De benodigde formatie 2023 is afhankelijk van het aantal vragen en de benodigde inzet hiervoor. Vooraf is dit altijd lastig te voorspellen. Door corona en de effecten hiervan is dit nog moeilijker te voorspellen. We zijn bij deze aanvraag vooralsnog uitgegaan van eenzelfde aantal als vorig jaar.

Vanuit deze formatie wordt het team Weert vormgegeven dat alle reguliere vragen oppakt, is het Eropaf-team team beschikbaar dat alle crisissen oppakt en het gemeenteteam ondersteunt door de pieken in de aanmeldingen op te pakken, zijn we 7x24 uur bereikbaar en beschikbaar voor crisis, WTH en PSHOR/PSHI.

Indien de instroom en/of intensiteit groter is dan voorzien, zullen wij u tussentijds informeren. Indien deze niet op te vangen is binnen de afgesproken formatie gaan we hierover in gesprek.

Op basis van bovenstaande afwegingen en kostenraming komen we uit op de volgende cijfers en bedragen.

Omschrijving	2023	2022	2021	2020
Fte reguliere hulpverlening	7,0	7,0	7,0	7,0
Totaal subsidie³	€ 694.123 of € 708.090			

Conform afspraak hebben wij twee scenario's opgenomen m.b.t. het gevraagde subsidiebedrag voor 2023: € 694.123 of € 708.090. Het verschil tussen beide scenario's betreft de doorbelasting van overige kosten. Deze kosten worden conform afspraken tussen de gemeenten verdeeld over de gemeenten o.b.v. het aantal inwoners per gemeente.

³ We zijn hierbij uitgegaan van een index van 2,63%. De loonkosten stijgen gedurende de huidige cao-periode die loopt van 1 juli 2021 tot 1 juli 2023 met 5,63% (2,50% loonsverhoging per 1-12-2021 en 2,00% per 1-1-2023, arbeidsmarktoeslag 1,13% per 1-1-2022). Ten tijde van de subsidie aanvraag 2022 waren deze percentages nog niet bekend en derhalve hebben we in de subsidie aanvraag 2022 een inschatting van 3,00% i.v.m. cao-stijgingen meegenomen. Het restant ad 2,63% hebben we opgenomen in deze subsidie aanvraag voor 2023. Eventuele cao-stijgingen na 1 juli 2023 nemen we mee in de subsidie aanvraag 2024. De materiële kosten stijgen eveneens. Aangezien moeilijk te voorspellen is hoeveel deze precies zullen stijgen, hebben we hiervoor hetzelfde percentage aangehouden als voor de stijging van de personeelskosten: 2,63%. Hiermee komt de gemiddelde indexatie voor 2023 uit op 2,63%.

De gemeente Roerdalen heeft vooruitlopend op een subsidietender het convenant met de andere zes gemeenten én de subsidierelatie met AMW-ML per 1-1-2023 opgezegd. Indien de gemeente Roerdalen definitief besluit per 1-1-2023 niet verder te gaan met AMW-ML, dan neemt het aantal inwoners waarover de overige kosten worden versleuteld af en daarmee nemen deze kosten voor de overgebleven gemeenten toe. Deze additionele kosten zijn voor de gemeente Weert becijferd op € 13.967

5.5 Aanvullende taken

Naast de brede basistaken voert het AMW-ML op verzoek een aantal aanvullende taken uit voor uw gemeente. Deze zijn hieronder aangegeven.

5.5.1 Casemanagement Tijdelijk Huisverbod

Het Casemanagement Tijdelijk Huisverbod wordt per traject in rekening gebracht. De afgelopen jaren hebben we geconstateerd dat de complexiteit van de huisverboden de laatste jaren is toegenomen. Bijna altijd spelen er meerdere problemen tegelijk. Enkele jaren geleden hebben we in het gemiddeld aantal uren per traject verhoogd naar 40 uur. De casemanagement casussen die dit jaar na een casemanagementtraject van een jaar beëindigd zijn blijkt de gemiddelde inzet iets hoger te zijn. Het is nog niet goed aan te geven of dit te maken heeft met de complexiteit van de casussen of complicerende omstandigheden door corona. Vooralsnog gaan we uit van de afgesproken 40 uur. Indien de verhoging structureel blijkt te zijn zullen we dit bespreken en in een volgende aanvraag meenemen.

Omschrijving	Aantal uren	Kosten
Casemanagement na huisverbod	40	€ 3.180,-
Casemanagement na 2e huisverbod binnen 1 jaar	30	€ 2.360,-
Screening met vervolg huisverbod en casemanagement	40	€ 3.180,-
Screening zonder vervolg huisverbod maar wel intensief casemanagement	37	€ 2.925,-
Screening zonder vervolg huisverbod en zonder intensief casemanagement	9	€ 70,-

5.5.2 Formele Cliëntondersteuning

Sinds 2017 heeft het AMW-ML op uw verzoek de dienstverlening aan de inwoners in uw gemeente uitgebreid met Formele Cliëntondersteuning. De uitvoering hiervan is gebaseerd op de voorzet Inrichting Formele Cliëntondersteuning gemeenten Leudal, Nederweert en Weert. De ontwikkeling en uitvoering hiervan bespreken we regelmatig met de beleidsambtenaren van deze opdracht gevende gemeenten.

De ervaring met casussen formele cliëntondersteuning leert dat deze dienstverlening een goede bijdrage kan leveren aan de voorbereiding en communicatie in een proces van een ondersteuningsaanvraag. Dit geldt met name bij aanvragen van mensen die hierin weinig ondersteuning vanuit hun netwerk kunnen krijgen. Ook levert het een ondersteunende bijdrage aan die mensen die het proces van aanvraag en de mogelijkheden van verschillende ondersteuningsvragen niet goed overzien. De vragen die we krijgen zijn grotendeels gericht op de Wmo. Hierbinnen zien we dat er een grote variatie zit in de vragen die we krijgen en de ondersteuning die nodig is. Een gedeelte is met informatie en advies goed geholpen en kan het aanvraagproces met het eigen netwerk weer goed voortzetten. Een ander gedeelte vraagt een intensieve ondersteuning bij het formuleren van de vraag en het goed op gang brengen en houden van de aanvraag van de gewenste ondersteuning.

Sinds de start zagen we jaarlijks een toename van het aantal informatie en advies- en ondersteuningsvragen. In 2020, het eerste jaar van de beperkende maatregelen als gevolg van corona, was het aantal nieuwe vragen lager dan in het voorafgaande jaar. In 2021 is er weer een groei van het aantal casussen en vragen. De bekendheid van cliëntondersteuning lijkt nog steeds beperkt. We hebben een informatiefilmpje gemaakt over wat cliëntondersteuning is en hoe men hier gebruik van kan maken. Deze is beschikbaar op de website van de organisatie en is ook beschikbaar voor gemeenten. In de jaarlijkse ambtelijke voortgangsevaluatie is afgesproken dat we samen blijven werken aan vergroten van bekendheid van deze dienst.

Deze aanvraag is gebaseerd op de ervaring van de uitvoering van afgelopen jaren en evaluatiegesprekken met de betrokken beleidsambtenaren. Afgesproken is dat we voor 2023 opnieuw 1 fte aanvragen voor de inzet van deze dienst in de drie gezamenlijke opdracht gevende gemeenten. De kosten hiervoor zijn € 95.000,-.

Hiermee borgen we dat deze dienst het hele jaar door voldoende beschikbaar is en dat er ruimte is voor een eventuele toename van het aantal vragen. Indien aan het eind van het jaar blijkt dat de kosten voor de uitvoering van de ondersteuningsvragen en de algemene uitvoeringskosten lager zijn dan het beschikbare subsidiebedrag, zullen we dit evenals voorgaande jaren na het einde van het jaar in afstemming met de gemeenten verrekenen.

In ambtelijke afstemming is afgesproken om voor Nieuwkomers in Weert 2 uur per week specifiek voor deze groep en de ondersteunende organisaties beschikbaar te zijn met ondersteuning en informatie en advies. Afgesproken is dat we aan het einde van het jaar deze inzet verrekenen op basis van de basisafspraken voor de 'reguliere' uren inzet cliëntondersteuning + de extra uren voor nieuwkomers. Op basis van het huidige aantal vragen gaan we er vooralsnog van uit dat dit te realiseren is binnen de aangevraagde 1 fte. Indien blijkt dat de algemene vragen cliëntondersteuning zodanig toeneemt dat de beschikbare uren hiervoor volledig nodig zijn zullen we met u in overleg treden.

Op basis van de verdeelsleutel zoals opgegeven door de drie samenwerkende gemeenten verzoeken wij u hiervoor een subsidie van € 46.550,- (49% van € 95.000,-) voor Formele Cliëntondersteuning te verlenen.

Omschrijving	Formatie	Kosten
Formele Cliëntondersteuning	0,49	€46.550,-

5.5.3 VoorzieningenWijzer

De VoorzieningenWijzer is een ondersteunend instrument om mensen te helpen bewust keuzes te maken en gebruik te maken van beschikbare voorzieningen. Samen met de burger gaat de maatschappelijk werker aan de slag met de VoorzieningenWijzer en wordt geïventariseerd of er structureel bespaard kan worden.

Ze onderzoeken samen diverse gebieden, waaronder zorgverzekeringen, toeslagen, minimabeleid, energie en belastingaangifte. Het doel is het huishouden structureel te helpen door financiële bestedingsruimte te creëren door op uitgaven te besparen, financiële risico's te reduceren en bewustwording te creëren. Daarnaast is het van belang precare situaties te signaleren en te zorgen dat de juiste ondersteuning wordt ingezet. Inzet van VoorzieningenWijzer is onderdeel van het gemeentelijke Aanvalsplan Armoede. Hiervoor is een formatie van 0,5 fte afgesproken.

Omschrijving	Formatie	Kosten
Uitvoering VoorzieningenWijzer	0,50	€47.500,-

5.5.4 Coördinator SUN

Inzet coördinator noodhulpbureau Stichting Urgente Noden (SUN) gemeente Weert. Het SUN-noodhulpbureau Weert is een publiek-private stichting van gemeente, hulpverleningsveld waaronder het AMW-ML, en donateurs. Een SUN-noodhulpbureau neemt alleen aanvragen in behandeling wanneer er bij de gemeente geen of geen tijdige voorliggende voorziening is. Wanneer hulp- en dienstverleners in het brede sociale domein nood waarnemen bij hun cliënt kunnen zij een aanvraag doen bij een SUN-noodhulpbureau Weert. De coördinator zorgt voor het in behandeling nemen van de aanvraag, het voorbereiden van advies en afhandeling van de aanvraag. Het besluit voor het verstrekken van de gift wordt genomen door het bestuur van het SUN-noodhulpbureau. Opzet SUN en inzet van coördinator is onderdeel van het gemeentelijke Aanvalsplan Armoede. Hiervoor is een formatie van 0,5 fte afgesproken.

Omschrijving	Formatie	Kosten
Coördinator SUN	0,50	€47.500,-

5.5.5 Meldpunt zorgwekkende gedrag

Op verzoek van de gemeenten Midden-Limburg voert het AMW-ML sinds februari 2020 het Meldpunt Zorgwekkend Gedrag uit. Voorheen genaamd het advies- en meldpunt personen met verward gedrag. Het meldpunt is één van de bouwstenen van het plan van aanpak Personen met verward gedrag. Deze advies- en meldfunctie is erop gericht om personen met een niet-acute hulpvraag of een advieswens te informeren over adequate hulp- en zorgaanbod en/of te adviseren over een passende interventie of handelwijze. In ambtelijke afstemming is de naam hiervan aangepast in Meldpunt Zorgwekkend Gedrag.

De doelgroep voor dit meldpunt zijn mensen die de grip op hun leven (dreigen te) verliezen, die meestal niet op eigen kracht mee kunnen doen en/of zelf niet altijd (meer) om hulp vragen en waarbij het risico aanwezig is dat zij zichzelf of anderen schade berokkenen. Zij dreigen een gevaar voor zichzelf of voor anderen te vormen of overlast te veroorzaken in hun omgeving. Vaak is er sprake van complexe problematiek en vertonen zij gedrag dat anderen niet direct begrijpen.

Het gaat dus niet alleen om GGZ-problematiek maar ook om mensen die verward raken doordat zij dementie hebben, een licht verstandelijke beperking hebben, verslaafd zijn en/of die niet goed voor zichzelf kunnen zorgen en daardoor hun ziekte (bijvoorbeeld diabetes) verwaarlozen.

Een deel van de kwetsbare burgers op wie het meldpunt zich richt, heeft geen duidelijke zorgvraag. Ze hebben te maken met een opeenstapeling van problemen en zijn niet in staat om dit proces te doorbreken.

Daarnaast gaat het om familie en andere naasten wier leven structureel beïnvloed wordt door de problematische situaties van de mensen met verward gedrag en daarvoor hulp of advies nodig hebben.

Het meldpunt is een onderdeel van een brede landelijke aanpak verwarde personen en wordt ondersteund door een overkoepelend landelijk telefoonnummer dat rechtstreeks verbindt naar de lokale meldpunten. In 2020 hebben we de eerste ervaringen hiermee opgedaan. Op basis van deze ervaringen en de landelijke ontwikkelingen is besloten om dit voort te zetten. Het aantal aanmeldingen is minder groot dan vooraf geraamd en lijkt gevoelig te zijn voor landelijke en regionale informatie hierover. Op basis van de ervaringen zijn de ramingen naar beneden toe aangepast en zijn er afspraken gemaakt die er vooral op gericht zijn op de borging van de telefonische bereikbaarheid en beschikbaarheid. Afgesproken is dat hiervoor 4 uur per week extra voor ingezet wordt. In het najaar van 2021 zijn in ambtelijk overleg de ontwikkelingen besproken en zijn er afspraken gemaakt om voor 2022 hetzelfde aantal uren aan te houden voor de beschikbaarheid. Tevens is afgesproken om dit onderdeel op te nemen in de reguliere jaarlijkse subsidieaanvraag. In het eerste kwartaal van 2022 zien we eenzelfde beeld als in voorafgaande jaren en schatten we in dat hetzelfde aantal uren volstaat. In ambtelijk overleg is afgesproken om daarom ook voor 2023 uit te gaan van deze 4 uur extra inzet voor het Meldpunt. Tevens is afgesproken dat indien het gebruik van het meldpunt veel hoger is dan ingeschat we met elkaar in overleg gaan over hoe dit op te vangen.

Taak	Kosten voor ML	Percentage kosten	Kosten
Meldpunt Zorgwekkend Gedrag	€10.556,-	20.99%	€2.216,-

5.6 Andere taken die wij in uw gemeente uitvoeren

Naast bovenstaande taken voert het AMW-ML ook ander opdrachten in uw gemeente uit die ten goede komen aan de burgers van uw gemeente. Deze zijn:

- School Maatschappelijk Werk Gilde Opleidingen. De Gilde Opleidingen koopt sinds enkele jaren schoolmaatschappelijk werk in voor onder andere hun opleidingslocaties in Weert en Roermond. Hoofddoel is het voorkomen van schooluitval door het tijdig oppakken van zorg-signalen en te zorgen dat hierin de juiste ondersteuning ingezet wordt.

- Ziekenhuis Maatschappelijk Werk Sint Jans Gasthuis. Dit wordt gefinancierd door het Sint Jans Gasthuis. Inwoners van uw gemeente krijgen van het ziekenhuis maatschappelijk werk ondersteuning bij het oplossen van de problemen ten gevolge van hun ziekte of het verwerken van effecten van de ziekte. Naast de directe hulp aan patiënten versterkt deze opdracht hiermee ook de zorgstructuur tussen de eerste lijn en het ziekenhuis en kunnen nieuwe ontwikkelingen snel met elkaar verbonden worden.
- Bedrijfsmaatschappelijk Sint Jans Gasthuis. Gefinancierd door het Sint Jans Gasthuis. Medewerkers krijgen ondersteuning bij problemen die gevolgen hebben voor het functioneren op het werk. Het voorkomen van verzuim staat hierbij centraal. Een aantal van de werknemers van deze organisatie wonen in uw gemeente.

6. Rapportage en verantwoording

Het AMW-ML verantwoordt zich op diverse manieren over de resultaten van de hulpverlening.

6.1 Rapportage over doorstroom, problematieken en cliëntprofielen

In de kwartaalrapportages ontvangt u per gemeente een overzicht van de in- en uitstroom van het aantal cliënten. Tevens wordt hierin opgenomen de meest voorkomende problematieken en een overzicht van de verwijzers. In de kwartaalrapportage ontvangt u tevens een overzicht van de verdeling van de hulpvragen over de verschillende cliëntprofielen. Per profiel wordt een schets gegeven van de samenstelling van de doelgroep op enkele demografische kenmerken, de aard van de problematiek en het resultaat van de hulpverlening volgens cliënt en maatschappelijk werker. Voor een volledige overzichtstabel met de cijfers 2021 wordt verwezen naar bijlage 4.

6.2 Meten van klanttevredenheid

Het AMW-ML toetst in verschillende fasen van de hulpverlening de tevredenheid van cliënten:

- Het hulpverleningsplan dat bij aanvang van de hulpverlening wordt opgesteld wordt regelmatig besproken en na vijf gesprekken geëvalueerd en bijgesteld.
- Bij einde van de hulpverlening wordt door de hulpverlener het effect van de hulpverlening gescoord.
- Cliënten ontvangen bij het afsluiten van het hulpverleningstraject een vragenlijst waarin zij anoniem een oordeel kunnen geven over de tevredenheid met de organisatie en de hulpverlening. In het jaarverslag wordt over de uitkomsten van het onderzoek verslag gedaan.
- We organiseren spiegel-bijeenkomsten waarin cliënten worden bevraagd over hun ervaringen, tips en knelpunten. De werkvorm spiegelgesprekken is onderdeel geworden van het meten van de klanttevredenheid.

7. Financiële samenvatting subsidieaanvraag

Hieronder vindt u een overzicht van alle, in deze aanvraag opgenomen subsidiebedragen verdeeld naar basistaken, aanvullende taken en projecten/nieuwe ontwikkelingen.

Taak	Vaste subsidie	Variabele subsidie
Basishulpverlening AMW*	€ 694.123 of € 708.900	
Casemanagement Tijdelijk Huisverbod**		P.M.
Formele Cliëntondersteuning		€46.550,-
VoorzieningenWijzer		€47.500,-
Coördinator SUN		€47.500,-
Meldpunt Zorgwekkend Gedrag		€2.216,-
Totaal subsidie	€ 694.123 of € 708.090	€ 143.766/ P.M.

* Conform afspraak hebben wij voor de basishulpverlening twee scenario's opgenomen m.b.t. het gevraagde subsidiebedrag voor 2023: € 694.123 of € 708.090 Het verschil tussen beide scenario's betreft de doorbelasting van overige kosten. Deze kosten worden conform afspraken tussen de gemeenten verdeeld over de gemeenten o.b.v. het aantal inwoners per gemeente.

De gemeente Roerdalen heeft vooruitlopend op een subsidietender het convenant met de andere zes gemeenten én de subsidierelatie met AMW-ML per 1-1-2023 opgezegd. Indien de gemeente Roerdalen definitief besluit per 1-1-2023 niet verder te gaan met AMW-ML, dan neemt het aantal inwoners waarover de overige kosten worden versleuteld af en daarmee nemen deze kosten voor de overgebleven gemeenten toe. Deze additionele kosten zijn voor de gemeente Weert becijferd op € 13.967

** Casemanagement Tijdelijk Huisverbod wordt per traject afgerekend.

Bijlage 1

Subsidie AMW-ML 2022 verbinden met de doelenboom Sociaal Domein gemeente Weert

De gemeente Weert heeft in het beleidsplan Sociaal Domein de visie en de hierbij gewenste maatschappelijke effecten beschreven. Deze bestaan uit een visie, vier maatschappelijke effecten en zes doelen (zie afbeelding). De activiteiten en resultaten van het AMW-ML dragen direct of indirect bij aan alle vier de maatschappelijke effecten. AMW-ML is door de gemeente gevraagd om via de structuur van de doelenboom die bijdrage door de taken en activiteiten van het AMW inzichtelijk te maken.

Werken met een doelenboom vraagt een wijziging van de ordening en informatie over de taken en activiteiten van het AMW-ML. Afgesproken is om dit de komende jaren samen verder uit te werken. Hierbij zal ook onderzocht worden welke bestaande werkvormen (werkplan subsidieaanvraag en kwartaalverantwoording, o.a. via profielen) geïntegreerd of vervangen kunnen worden.

De aangegeven activiteiten zijn of worden ontwikkeld op basis van signalen van cliënten, ontwikkelingen in de samenleving en vooral in afstemming met gemeentelijke beleidsontwikkeling. Dit overzicht is op basis van de huidige inzichten en afspraken. Ontwikkelingen in de aanloop van 2022 kunnen andere activiteiten vragen dan hier genoemd. Indien gewenst zullen we deze in overleg aanpassen.



Verbinding doelen AMW – Sociaal Domein

Het AMW levert hier een bijdrage aan door ondersteuning te bieden die gericht is op het behouden en/of vergroten van de zelfredzaamheid. Hierbij richten we ons op diegene die hiertoe tijdelijk door persoonlijke vraagstukken of ingrijpende gebeurtenissen niet of minder toe in staat zijn. Dit doen we door samen met de cliënten en hun omgeving te werken aan behoud en versterking van perspectief door praktische en psychosociale hulp te bieden die zonder drempels direct toegankelijk is. In hoofdstuk 4 geven we aan via welke activiteiten we dit uitvoeren.

Daarmee leveren we direct een bijdrage aan de effecten:

- Inwoners krijgen beter passende ondersteuning. Zo preventief mogelijk, zo kort als mogelijk en zo lang als nodig
- Vergroten van zelfredzaamheid van inwoners

Indirect wordt hiermee ook een bijdrage geleverd aan de andere twee benoemde effecten. Door de ondersteuning is men beter in staat om mee te doen en een bijdrage te leveren aan de samenleving.

Kernactiviteiten AMW-ML

Het AMW-ML doet dit door het inzetten van:

- Informatie en advies
- Oplossingsgerichte hulpverlening
- Ondersteunende en netwerkversterkende hulpverlening
- Stabiliserende hulpverlening
- Crisishulpverlening

Deze activiteiten worden uitgevoerd via individuele gesprekken, systeem/netwerk gerichte gesprekken en of via groepswerk.

Ordering vanuit kernthema's

Het Algemeen Maatschappelijk Werk biedt ondersteuning bij alle vragen die mensen hebben bij het zelfstandig functioneren. Dit betreft de vele levensterreinen die dit zelfstandig functioneren beïnvloeden. In de hulpvragen zien we een aantal kernthema's die het zelfstandig functioneren onder druk kunnen zetten of juist versterken. Deze hebben we geclusterd in vijf thema's. Onderstaand zijn op basis van de ordening van de thema's de hoofdactiviteiten (hulpverlening) en een aantal specifieke activiteiten benoemd. Het betreft hier de activiteiten die nadrukkelijk de aandacht hebben naast de kernactiviteiten en is geen volledige opsomming van alle activiteiten.

Thema: Geld en Werk

Hulpverlening (Kernactiviteit)	Activiteiten (specifiek)	Resultaten
Informatie en advies	Houden van laagdrempelig spreekuur, Geven van voorlichtingen'	Inwoners weten welke mogelijkheden er zijn en op welke voorzieningen ze een beroep kunnen doen
	Informeren van burgers over de VoorzieningenWijzer	Meer inwoners maken gebruik van de VoorzieningenWijzer den hebben zicht waar ze op kunnen besparen
	Bieden van informatie voor inwoners die gaan scheiden om een financiële check te doen.	Meer inwoners die gaan scheiden hebben een beter zicht op hun veranderende financiële situatie.
Oplossingsgerichte hulpverlening	Benaderen van mensen met betalingsachterstanden (vroegsignalering)	Mensen die gesignaleerd zijn met een betalingsachterstand krijgen een handreiking om samen aan de slag te gaan met hun financiële situatie. Bereik van mensen met een betalingsachterstand is vergroot
Ondersteunende en netwerkversterkende hulpverlening	Het geven van psycho-educatie over de oorzaken en gevolgen van financiële stress	Inwoners en ketenpartners hebben zicht op wat financiële stress betekent

Thema: Vriendschap en Relaties

Hulpverlening	Activiteiten	Resultaten
Ondersteunende en netwerkversterkende hulpverlening	<p>Vergroten sociale vaardigheden waardoor cliënten beter in staat zijn tot het aangaan en behouden van relaties met anderen.</p> <p>Betrekken van het netwerk bij het maken van het bedenken van oplossingen en het plan van aanpak</p> <p>In de groepsgerichte hulpverlening is ook nadrukkelijk aandacht voor het netwerk behouden en vergroten van de deelnemer</p> <p>Bespreken van eenzaamheid</p>	<p>Cliënt heeft meer inzicht in eigen sociaal netwerk en is vaardiger om deze te versterken en mogelijk uit te breiden.</p> <p>Cliënten kunnen hun vragen in netwerk bespreken en ervaren ondersteuning bij de aanpak van deze vragen</p> <p>Men ervaart dat men niet alleen staat in dit vraagstuk, leert van de groepsessies en elkaar om netwerk te versterken en ervaart steun van elkaar hierin.</p> <p>Eenzaamheid wordt bespreekbaar gemaakt en samen is onderzocht wat hiervan de oorzaken zijn en welke mogelijkheden er zijn om dit te verminderen en of beter mee om te gaan.</p>

Thema: Ruzie en Geweld

Hulpverlening	Activiteiten	Resultaten
Crisishulpverlening	Uitvoeren casemanagement in kader van het tijdelijk huisverbod	Patroon huiselijke geweld wordt doorbroken. Veiligheid neemt toe.
Stabiliserende hulpverlening	<p>Werken met de veiligheidskaart in kader van gefaseerde ketenzorg</p> <p>Werken en uitdragen meldcode</p>	<p>De inzet van de juiste ondersteuning en juiste hulpverlening in afstemming met ketenpartners</p> <p>Signalen over mogelijk onveilige situaties worden tijdig afgestemd met Veilig Thuis</p>
Ondersteunende en netwerkversterkende hulpverlening	Bijdrage leveren aan de lokale alliantie financieel gezond oud worden	Meer inwoners zijn op de hoogte van de mogelijkheden om financieel gezond oud te worden

Thema; Verlies en Rouw

Hulpverlening	Activiteiten	Resultaten
Ondersteunende en netwerkversterkende hulpverlening	Project Weert Positief	Mensen met vragen op dit gebied die naar huisarts gaan worden sneller herkend met deze levensvragen en verwezen naar passende ondersteuning op psychosociaal en of welzijnsgebied.

Thema: Persoonlijke ontwikkeling

Hulpverlening	Activiteiten	Resultaten
Ondersteunende en netwerkversterkende hulpverlening	Aanbieden van de workshops, themabijeenkomsten en trainingen over sociale vaardigheden, zelfvertrouwen, zingeving	Het inzicht en de vaardigheden van de deelnemers zijn vergroot

Bijlage 2 Overzicht Netwerkoverleggen
Lokaal

Naam Overleg	Doel overleg	Deelnemers	Gemeentelijk beleid
Vangnetoverleg Gemeente Weert	Zorgen rondom de inwoners van Gemeente Weert bundelen en bespreken. Plan van aanpak met netwerkpartners bespreken.	Politie, Bemoezorg, Wonen Limburg, Woningbouwver. Stramproy, Gemeente, afd. WIZ, Bemoezorg jeugd, FACT-team Vincent van Gogh, AMW, CJG	OGGZ
Integrale Samenwerking in het Sociale Domein	Ontwikkelen en ervaring op doen met integrale samenwerking gericht op het leveren van maatwerk aan elke individuele burger /huishouden/gezin met een ondersteuningsvraag binnen de gemeente Weert.	Gemeente Weert, afdeling, Wmo, Participatie, RMC/leerplicht, Schulddienstverlening, CJG, AMW	Wmo Schulddienstverlening, participatie, jeugdbeleid
Uitvoerings Overleg Vroegsignalering huurschulden	Afstemming van cliënten met problematische schulden waarbij traject (dreigt te) stagneren	Gemeente Weert, medewerker SDV, Wonen Limburg, W.S. Stramproy, AMW	Schuldhulp beleid
Weert KAN Binnen Weert Kan ook deelname aan werkgroepen: -Kwetsbare ouderen - Overleg Mantelzorgers -Eenzaamheid	Doel is om deelnemende partijen te verbinden en verbetering van de samenwerking te stimuleren. Op deze manier kan kennis en expertise onderling uitgewisseld worden in het belang van de integrale dienstverlening aan burger.	Gemeente Weert, Hulp bij Dementie, Land van Horne, MET ggz, PSW, Punt Welzijn, SGL, Vincent van Gogh, Zorggroep, PGZ, PoZoB, Wonen Limburg AMW /CJG	Wmo
Woonoverleg	Volgen van mensen die gebruik maken van flexibele opvang, nachtopvang en trajectbedden.	Zelfregiecentrum, Wonen Limburg, gemeente Weert afd. WIZ, Vincent van Gogh, METggz, Moveoo, AMW	OGGZ, Wmo

Overzicht netwerkoverleggen**regionaal**

Naam overleg	Doel overleg	Deelnemers	Gemeentelijk beleid
Regionaal Screeningsoverleg Zorg en Veiligheidshuis	N.a.v. politiemutaties m.b.t. overlast, afhankelijkheid en huiselijk geweld doorzetten naar of opstarten van hulpverlening in een vroeg stadium	CJG-ML, Veilig Thuis Veiligheidshuis, AMW-ML	Huiselijk geweld/ Veiligheidsbeleid
Triageoverleg Zorg en Veiligheidshuis	Bespreken van complexe multiprobleem casuïstiek ingebracht door betrokken instanties ter verdieping en afstemming	Veiligheidshuis, Veilig Thuis, OM, Politie, MEE, PSW, GGZ, bemoeizorg, CJG-ML AMW-ML	Huiselijk geweld/ Veiligheidsbeleid
Screenen personen verward gedrag	In vroeg stadium signaleren en uitzetten hulpverlening omtrent personen verward gedrag (n.a.v. politiemutaties)	Bemoeizorg Vincent van Gogh, Vincent Thuis (pilot), Veiligheidshuis, AMW-ML, METggz (crisisdienst/IHT)	OGGZ/ Wmo/ Veiligheid

FEITEN EN CIJFERS 2021

WEERT

AANTAL HULPVRAGEN

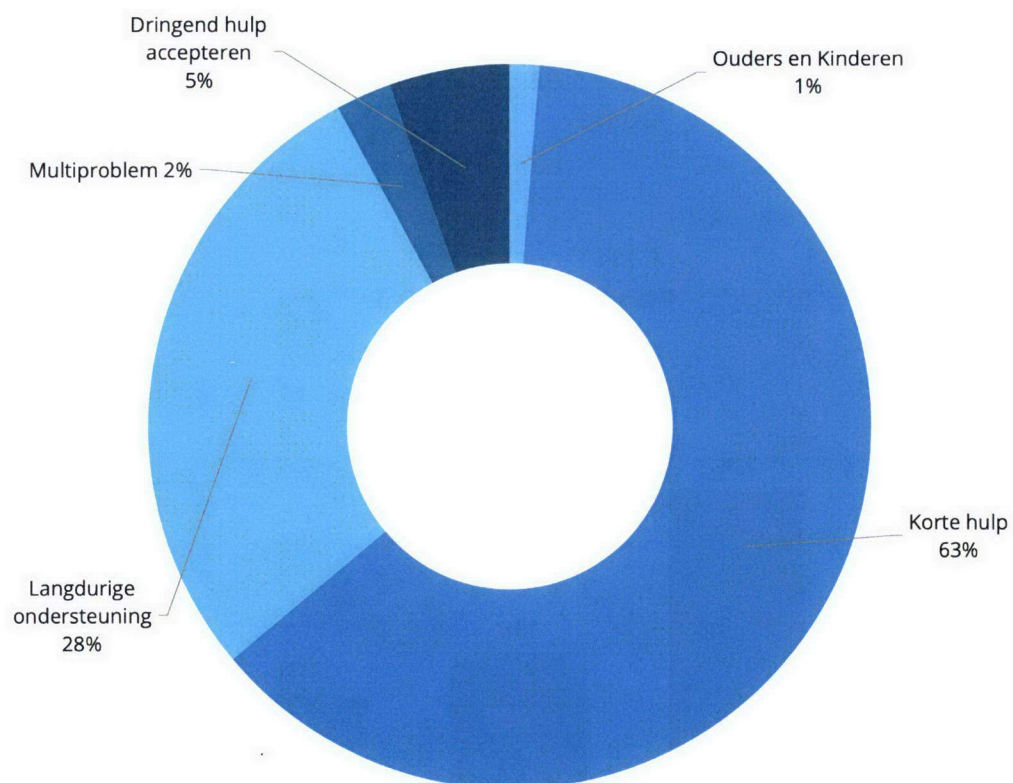
714

INFORMATIE EN ADVIESVRAGEN

194

FORMELE CLIËNTONDERSTEUNING

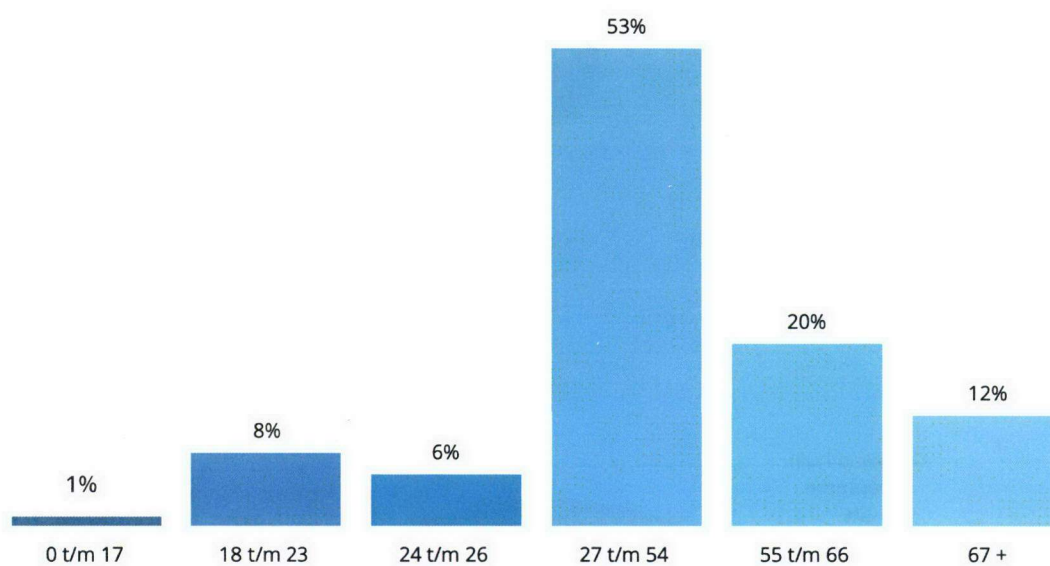
45



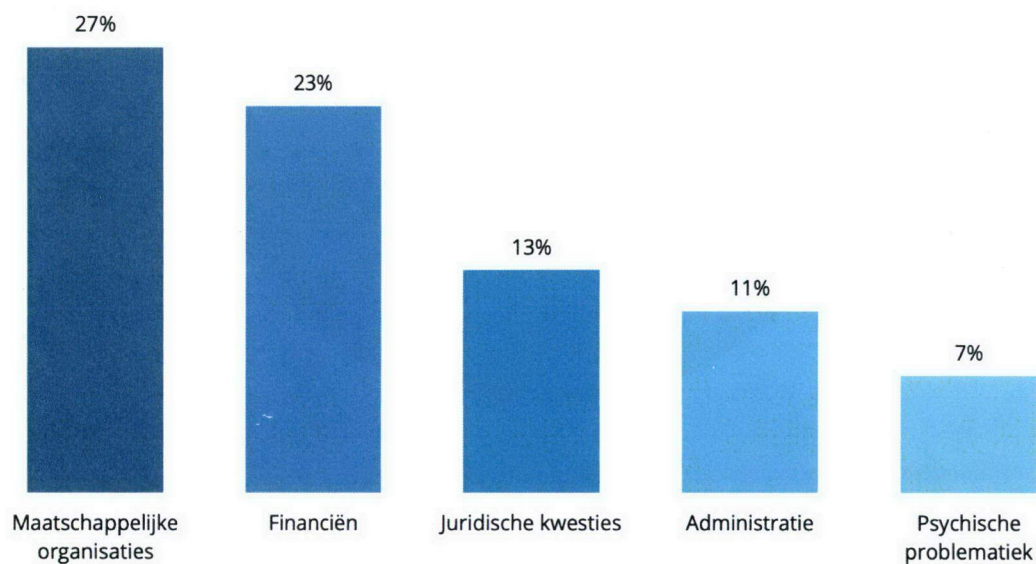
FEITEN EN CIJFERS 2021

WEERT

LEEFTIJDEN



PROBLEMATIEK TOP 5

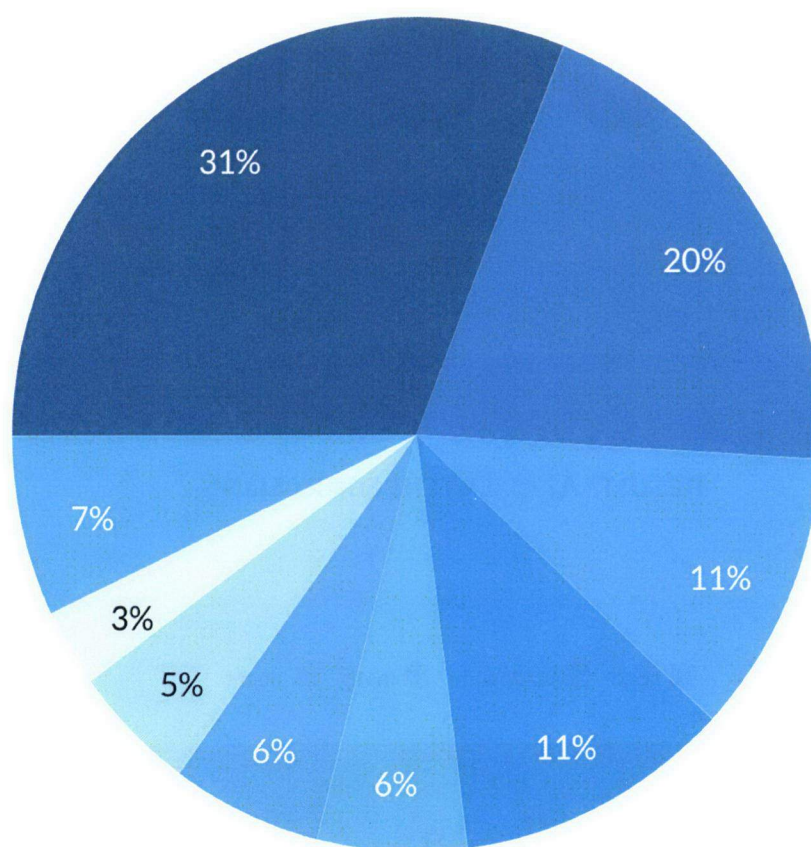


FEITEN EN CIJFERS 2021

WEERT

TOP 8 VERWIJZERS 44%

56% eigen initiatief



- Huisarts/lichamelijke gezondheidszorg (31%)
- Gemeente (20%)
- CJG (11%)
- Financiële dienstverlening (11%)
- Welzijnswerk (6%)
- GGZ (6%)
- Casemanager WTH (5%)
- Veilig Thuis (3%)
- Overig (7%)



FEITEN EN CIJFERS 2021

WEERT

TIJDELIJK
HUISVERBOD



CRISISZORG



WET
VERPLICHTE
GGZ



RESULTAAT CLIËNTENBEOORDELING

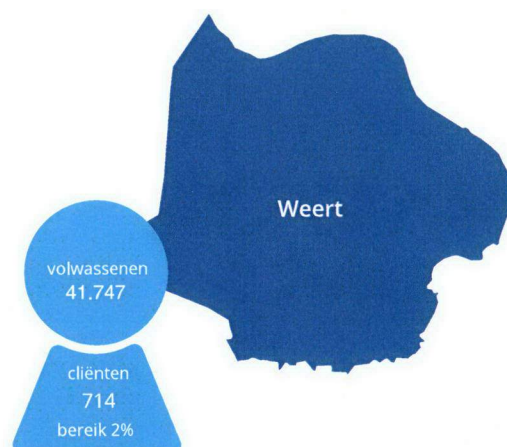
■ goed ■ voldoende ■ matig ■ slecht



FEITEN EN CIJFERS 2021

WEERT

CLIËNTEN GAVEN ONS EEN



Legenda: inwoners \geq 18 jaar

Bron: CBS, peildatum juli 2021



Bijlage 4 Overzicht cliëntprofielen gemeente Weert 2021

Overzichtstabel cliëntprofielen periode 01-01-2021 - 31-12-2021 Weert											
Onderwerp	Ouders & Kind		Korte Hulp		Langdurige Onderst.		Veel zorgen		Dringend hulp accepteren		Totaal
WMO-veld	2 jeugd		3 info&advies		5 maatsch. participatie		5 maatsch. participatie		5 maatsch. participatie		
			8 ggz						7 maatsch. Opvang		
Aandeel in AMW	1%		63%		28%		2%		5%		
Aantal casus	9		429		194		17		37		686
Aantal personen	9		443		201		19		41		713
Ppn per casus	1,0		1,0		1,0		1,1		1,1		1,0
Ureninvestering	416		4501		2968		281		624		8790
Gem. uren per casus	46		10		15		17		17		
Wie is de cliënt											
% Vrouwen	78%		58%		57%		76%		41%		57%
Belangrijkste leeftijdscat.	27 t/m 54 jaar =	56%	27 t/m 54 jaar =	52%	27 t/m 54 jaar =	52%	27 t/m 54 jaar =	82%	27 t/m 54 jaar =	59%	
	55 t/m 66 jaar =	22%	55 t/m 66 jaar =	21%	55 t/m 66 jaar =	18%	55 t/m 66 jaar =	6%	55 t/m 66 jaar =	19%	
	18 t/m 23 jaar =	11%	67 jaar en ouder =	13%	67 jaar en ouder =	13%	18 t/m 23 jaar =	6%	67 jaar en ouder =	16%	
Belangrijkste gezinssamenstel	Samenwonend paar met kind(eren) =	67%	Eenpersoonshuishouden (alleenstaande) =	37%	Eenpersoonshuishouden (alleenstaande) =	37%	Samenwonend paar met kind(eren) =	53%	Samenwonend paar met kind(eren) =	30%	
	Eenouderhuishoudens =	22%	Samenwonend paar met kind(eren) =	19%	Eenouderhuishoudens =	21%	Eenouderhuishoudens =	24%	Eenouderhuishoudens =	27%	
	Overige meerpersoonshuishoudens =	11%	Eenouderhuishoudens =	18%	Samenwonend paar met kind(eren) =	19%	Overige meerpersoonshuishoudens =	12%	Eenpersoonshuishouden (alleenstaande) =	24%	
Inkomen	Sociale voorziening =	44%	Inkomen (zelfstandig) =	34%	Inkomen (zelfstandig) =	28%	Inkomen (zelfstandig) =	59%	Inkomen (zelfstandig) =	43%	
	Onbekend / Niet bekend =	33%	Sociale voorziening =	30%	Sociale voorziening =	26%	Sociale voorziening =	24%	Zonder inkomen =	16%	
	Inkomen (zelfstandig) =	22%	Pensioen, AOW, AN =	13%	Onbekend / Niet bekend =	22%	Zonder inkomen =	12%	Onbekend / Niet bekend =	16%	

Overzichtstabel cliëntprofielen periode 01-01-2021 - 31-12-2021 Weert

Onderwerp	Ouders & Kind		Korte Hulp		Langdurige Onderst.		Veel zorgen		Dringend hulp accepteren		Totaal
Problematieken											
Aantal	13		362		193		30		40		
Gemiddeld per casus	1,4		0,8		1,0		1,8		1,1		
Belangrijkste problemen	Partnerrelatie =	23%	Financiën =	25%	Psychische probleer =	18%	Financiën =	20%	Financiën =	18%	
	Familierelatie =	15%	Psychische probleem =	10%	Financiën =	12%	Huisvesting =	13%	Huisvesting =	18%	
	Financiën =	15%	Huisvesting =	10%	Partnerrelatie =	10%	Psychische probleer =	10%	Huiselijk geweld =	15%	
Resultaat											
Effect (te scoren door maatschappelijk werker)	Cliënt kan zonder hulp verder	= 40%	Cliënt kan zonder hulp verder	= 51%	Cliënt kan zonder hulp verder	= 50%	Cliënt kan zonder hulp verder	= 50%	Situatie is gestabiliseerd	= 47%	
	Netwerk is betrokken	= 20%	Situatie is gestabiliseerd	= 15%	Cliënt heeft meer inzicht in de problematiek	= 13%	Hulpverlening afgebroken	= 30%	Cliënt kan zonder hulp verder	= 37%	
	Situatie is gestabiliseerd	= 20%	Netwerk is betrokken	= 10%	Situatie is gestabiliseerd	= 11%	Situatie is gestabiliseerd	= 20%	Hulpverlening afgebroken	= 16%	
	Hulpverlening afgebroken	= 20%	Cliënt kan beter omgaan met problematiek	= 9%	Netwerk is betrokken	= 11%					
			Hulpverlening afgebroken	= 7%	Cliënt kan beter omgaan met problematiek	= 10%					



**algemeen
maatschappelijk werk**
midden-limburg

GEMEENTE WEERT	
INGEKOMEN GP	
29 APR. 2022	
ZAAKNR.	
AFD./NR.	
RAADSNR.	
KOPIE NAAR	

6001 BE / 10

Gemeente Weert

College van B&W
t.a.v. mevrouw S. Doek
Postbus 950
6000 AZ Weert

**Je problemen aanpakken:
dat doe je zelf, maar niet alleen!**

www.amwml.nl