

# Uitvoeringsplan SUWI Werkgeversservicepunt Midden-Limburg 2024-2025



**Datum:** 15-08-2023

**Ingang:** per 1 januari 2024

**Auteurs:** Cecile Baggen, Jannah Gerritsma, Manon Janissen, Marco Vink

## Inhoudsopgave

1. Algemeen .....	3
2. Aandachtspunten voor doorontwikkeling .....	4
3. Gezamenlijk aanspreekpunt voor werkgever .....	5
4. Informatie en advies .....	6
5. Instrumenten en voorzieningen .....	7
6. Werkprocessen.....	7
7. Aansluiting op werkzoekendienstverlening en scholing .....	8
8. Overige dienstverlening .....	8
9. Resultaten van dienstverlening .....	9
10. Activiteiten.....	9
11. Monitoring .....	9
12. Evaluatie.....	9

## 1. Algemeen

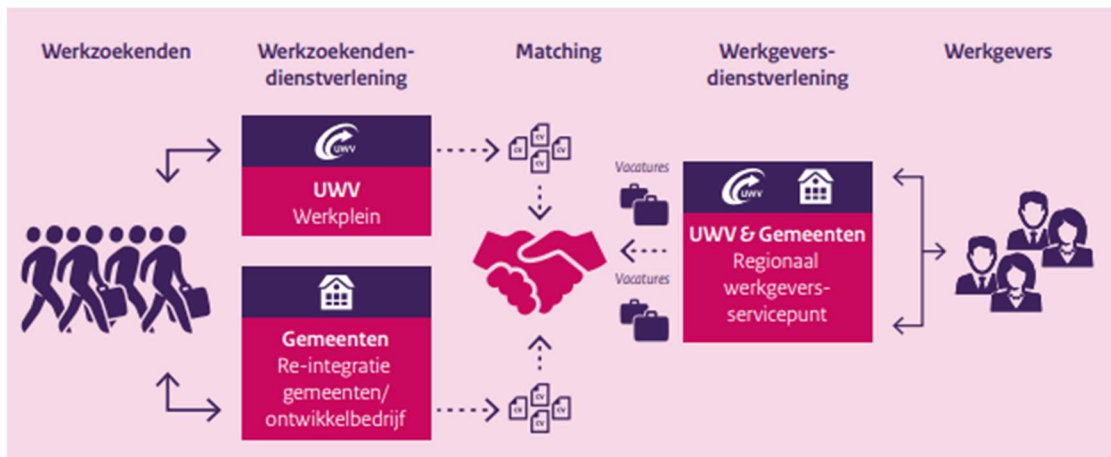
Het uitvoeringsplan WSP Midden-Limburg geeft een overzicht van de dienstverlening, de organisatiestructuur van alle samenwerkingspartijen, de plannen en manier van monitoren van het WSP. Dit geeft duidelijkheid aan medewerkers binnen het WSP maar ook aan partners van het WSP en draagt daarmee bij aan de integrale dienstverlening aan werkgevers. Het uitvoeringsplan is initieel opgesteld voor een periode van 2 jaar, maar kan al naar gelang de situatie verlengd worden.

### **Regioschets**

De arbeidsmarktregio Midden-Limburg (AMR ML) telt acht gemeenten: Cranendonck, Echt-Susteren, Leudal, Maasgouw, Roerdalen, Roermond, Nederweert en Weert. De potentiële beroepsbevolking is de bevolking van 15 tot 75 jaar. In 2023 zijn dat in AMR ML zo'n 195.000 mensen. Het aandeel van de werkzame beroepsbevolking van alle personen tussen de 15 en 75 jaar is 69,5%, ongeveer 136.000 werkenden. De werkloosheid is 3,3%, ongeveer 4.900 werklozen. Het geschatte onbenut arbeidspotentieel in AMR ML is 16.000 mensen. In deze schatting zijn 4 doelgroepen meegenomen: 1) wel beschikbaar, niet gezocht, 2) wel gezocht, niet beschikbaar, 3) onderbenutte deeltijdwerkers en 4) werklozen. In 2021 hebben 34.925 werkenden, zo'n 26%, in AMR ML een flexibel dienstverband. Werknemers met flexibele contracten werken vaker in sectoren die te maken hebben met een zeer grote krimp en hebben dus een groter risico op werkloosheid en een zwakkere arbeidsmarktpositie. Dit betreft vaak lager en middelbaar opgeleiden, jongeren en mensen met een migratieachtergrond. Al sinds het tweede kwartaal van 2018 is de arbeidsmarkt in Midden-Limburg krap en vanaf begin 2022 wordt deze bestempeld als zeer krap. In 2022 is het aantal openstaande vacatures gestegen tot meer dan 6.000. Sinds die tijd neemt het aantal openstaande vacatures af, maar blijft relatief hoog. Naar verwachting neemt het aantal ontstane vacatures af in 2023 met 8 tot 10%. In 2024 wordt een verdere daling verwacht. Het aantal bedrijfsvestigingen is, volgens gegevens van LISA, de afgelopen jaren ook gestegen, namelijk tot 26.404 in 2021. Detailhandel, gezondheid, bouw, industrie en horeca zijn in volgorde van groot van klein de sectoren met meeste vestigingen per 10.000 inwoners in AMR ML. Van de 26.404 vestigingen zijn er bij 24.958 minder dan 10 werknemers werkzaam, oftewel 94,5%. Dit verschilt relatief gezien niet veel van de landelijke percentages. Meer informatie over cijfers rondom de arbeidsmarkt is te vinden in de jaarlijkse uitgave van Regio in beeld van het UWV en de arbeidsmarktanalyse AMR ML als onderdeel van het herontwerp AMR ML.

### **Positie van de werkgeversdienstverlening**

De regionale werkgeversdienstverlening zorgt voor informatie en advies aan werkgevers, zoekt naar plaatsingsmogelijkheden en levert hiervoor kandidaten aan. De Wet SUWI schrijft voor dat gemeenten en UWV in elke arbeidsmarktregio hun diensten gecoördineerd aanbieden aan werkgevers. Zo moeten gemeenten en UWV in elke regio één gezamenlijk aanspreekpunt voor werkgevers inrichten via een gezamenlijke website, telefoonnummer en e-mailadres. Dit heet het regionaal werkgeversservicepunt (WSP). De dienstverlening kan vervolgens aangeboden worden vanuit meerdere locaties in de regio. De Wet SUWI gaat uit van een basispakket aan diensten, zoals het matchen van kandidaten en vacatures en het adviseren van werkgevers over hoe zij het werk geschikt kunnen maken voor mensen met een afstand tot de arbeidsmarkt. Om werkgevers gecoördineerde dienstverlening aan te bieden, moeten gemeenten en UWV zowel op bestuurlijk als op uitvoerend niveau goed met elkaar samenwerken. Om werkgevers te kunnen voorzien van geschikte kandidaten is ten slotte de aansluiting met de werkzoekendendienstverlening een cruciale voorwaarde. In de Participatiewet en de Wet SUWI is vastgelegd dat gemeenten en UWV werkzoekenden helpen om werk te vinden. Hiertoe ondersteunen zij de werkzoekenden met het wegnemen van belemmeringen om aan het werk te gaan en bij het vinden van een baan. Dit heet werkzoekendendienstverlening. In de figuur is de positie van de werkgevers- en werkzoekendendienstverlening en de wisselwerking tussen hen weergegeven.



Figuur 1 Positie van werkgevers- en werkzoekendendienstverlening

### Visie

We focussen ons op duurzame samenwerkingsrelaties met werkgevers, ondersteuning van werkgevers bij arbeidsmarkt vraagstukken, het bijdragen aan een positief ondernemersklimaat en het promoten van inclusief ondernemerschap. Dit draagt er ook aan bij dat werkzoekenden een passende, duurzame werkplek vinden.

### Uitgangspunten

De vraag van werkgevers staat bij de werkgeversdienstverlening centraal. Het WSP Midden-Limburg werkt vanuit de volgende kernwaarden:

- Vakmanschap: we zorgen voor direct contact met ondernemers. We laten zien waar we voor staan, wat we voor een bedrijf kunnen betekenen en maken dit vooral ook waar in de praktijk. We zorgen dat we de werkgevers echt kennen en dat we weten wat ze nodig hebben om als sparringpartner op te kunnen treden en om proactief oplossingen aan te dragen. We zijn op de hoogte van arbeidsmarkt gerelateerde ontwikkelingen.
- Vernieuwen: we bedenken niet wat werkgevers moeten doen, maar we vragen aan werkgevers waar behoefte aan is. Vanuit behoeften zetten wij nieuwe projecten op.
- Vertrouwen: we dragen zorg voor een algemeen positief gevoel over het te doorlopen proces, door contact met de werkgever, een goede relatie, door deskundigheid, betrokkenheid en betrouwbaarheid. We komen afspraken na en geven tijdig terugkoppeling ten aanzien van geleverde of nog te leveren kandidaten of ondersteuning. Bij het matchen en plaatsen van kandidaten stemmen we goed af met de werkgever waar precies behoefte aan is.
- Verbinden: we zijn bereikbaar, zowel fysiek als digitaal. We kennen de expertise van de samenwerkingspartners en maken gebruik van deze expertise van arbeidsmarkt gerelateerde partijen en verwijzen waar nodig door. We streven naar een optimale samenwerking op regionaal niveau met uitvoerende teams in subregio's, die met elkaar samenwerken en kennis met elkaar delen.

## 2. Aandachtspunten voor doorontwikkeling

Werkgeversdienstverlening is een cruciaal instrument in de aanpak van arbeidsmarkt vraagstukken en activerend arbeidsmarktbeleid. Het is de taak van de werkgeversdienstverlening om zicht te hebben op de behoeften van werkgevers en deze voor zover nodig samen met de werkzoekendendienstverlening, scholingsinstellingen, (de) werkgever(s) en/of andere partners te vertalen in mogelijkheden voor het arbeidsaanbod van gemeenten en UWV. Zelden was het belang van een doeltreffende dienstverlening aan werkgevers zo groot als nu. De krapte op de arbeidsmarkt biedt kansen voor alle werkzoekenden ook voor die mensen die normaal gesproken moeilijker aan het werk te komen.

Er zijn recent diverse rapporten verschenen over de werkgeversdienstverlening in de arbeidsmarktregio's en de uitvoering van de WSP's in relatie tot de krapte op de arbeidsmarkt. De noodzaak voor goede werkgeversdienstverlening als ondersteuning om meer mensen aan het werk te krijgen (en houden), vooral als de afstand tot de arbeidsmarkt groter is, worden met deze rapporten bevestigd. De rapporten leveren waardevolle inzichten die meegenomen kunnen worden in de beleidsontwikkeling om de dienstverlening verder te verbeteren

De Monitor werkgeverstevredenheid 2022<sup>1</sup> laat zien dat het WSP ML goed scoort. De uitkomsten van de rapportage worden gebruikt om dienstverlening te verbeteren c.q. bij te stellen. Algemene aanknopingspunten hierbij zijn: aandacht hebben/houden voor het voordragen van geschikte kandidaten, een proactieve houding, goede bereikbaarheid en communicatie, het verbeteren van de rol als strategische partner, zoveel mogelijk werken met één contactpersoon, verstrekken informatie over de arbeidsmarkt zodat werkgevers kunnen anticiperen en inspelen op wat gebeurt in de markt,

De rapportage Kansen op de arbeidsmarkt<sup>2</sup> geeft aan dat er in hoge mate voldaan aan wettelijke vereisten, maar dat er nog verbeterlagen gemaakt kunnen worden op het gebied van de effectiviteit door te focussen op de volgende punten:

- Versterken van de samenwerking in de arbeidsmarktregio's tussen gemeenten, UWV, Leerwerkloket en het Regionaal Mobiliteitsteam en andere partijen in de arbeidsmarktregio is basis-noodzaak, mede in het licht van het de te vormen Regionale Werkcentra;
- Versterken van de wisselwerking tussen werkgevers-en werkzoekendendienstverlening en het verbeteren van het zicht op de werkzoekenden;
- Vergroten van het bereik van de werkgeversdienstverlening

Uit "Lessons Learned"<sup>3</sup> worden vanuit een analyse uit diverse praktijkverhalen hoe de afstand tussen werkgevers- en werkzoekendendienstverlening verkleind kan worden, volgen als de werkzame factoren: kandidaten goed in beeld hebben, persoonlijke aandacht, een goed bereikbare vaste contactpersoon, een gezamenlijk opgesteld werkplan, scholing en matching combineren via platforms, zelfregie m.b.t. opstellen eigen profiel, voorzieningen voor mensen met een beperking in de etalage, focus op 21-eeuwse competenties, beroepsvaardigheden, talenten en drijfveren (inclusief focus op een ander perspectief van en presentatie door werkzoekenden én werkgevers en het hierop aanpassen van vacatureteksten), out of the box-denken om werkzoekenden en werkgevers met elkaar in contact te brengen (bv snuffelstages, open hiring, lifecoaches).

### 3. Gezamenlijk aanspreekpunt voor werkgever

#### **WSP Midden-Limburg**

Hieronder is de inrichting van WSP Midden-Limburg weergegeven. Het WSP is een netwerkstructuur waarin de 8 gemeenten, ontwikkelbedrijven Westrom en Risse/ Werk.Kom en UWV samenwerken. Het WSP Midden-Limburg bestaat uit drie partners:

- UWV Werkgeversdienstverlening Midden-Limburg: voor ondernemers, voor organisaties en voor inwoners die binnen het UWV valt, namelijk werklozen met een uitkering (WW) en arbeidsongeschikten met een uitkering (AG).
- Werk.Kom (WSP voor gemeente ML West): voor ondernemers, voor organisaties en voor inwoners in gemeente Cranendonck, Nederweert en Weert. Zij zijn onderdeel van Risse Groep.
- Werkgeversservicepunt Midden-Limburg Oost (WSP voor gemeenten ML Oost): voor ondernemers, voor organisaties en voor inwoners in gemeente Echt-Susteren, Leudal, Maasgouw, Roerdalen en Roermond. Zij werken samen met ontwikkelbedrijf Westrom. Iedere gemeente levert formatie aan WSP Oost.

De drie partners binnen het WSP delen informatie met elkaar, kennen elkaars dienstenpakket en in de regio wordt de arbeidsmarktagenda gezamenlijk vormgegeven. De plannen van partijen worden met elkaar afgestemd. Niettemin hebben partijen allen hun eigen kleur naar de markt. Werkgevers met gerichte vragen worden waar mogelijk/nodig warm overgedragen/doorverwezen binnen de samenwerkende partijen. Hierbij kunnen soms ook private partijen, zoals uitzendorganisaties en integratiebedrijven, een grote rol spelen. Met de publieke partners die actief zijn op het gebied van

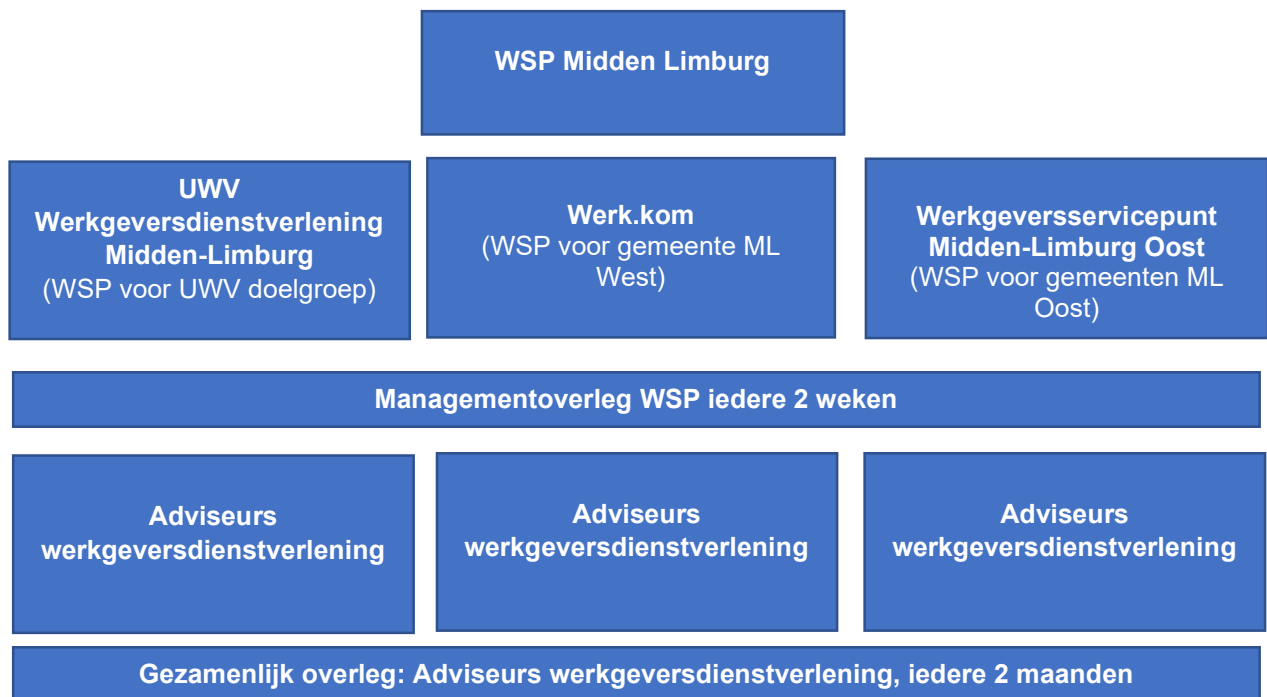
---

<sup>1</sup> Monitor werkgeverstevredenheid 2022, regionale werkgeversservicepunten door de ogen van werkgevers, Ruigrok Onderzoek & Advies, januari 2023;

<sup>2</sup> Rapportage Kansen op de arbeidsmarkt, de regionale werkgeversservicepunten aan zet, Nederlandse Arbeidsinspectie en bijbehorende kamerbrief d.d. 20 april 2023

<sup>3</sup> Lessons learned, analyse praktijkverhaal: verkleinen afstand werkgevers- en werkzoekendendienstverlening, Programmaraad, november 2022

werkgeversdienstverlening (UWV-werkbedrijf, gemeenten en SW) zijn samenwerkingsafspraken gemaakt om invulling te geven aan een gecoördineerde werkgeversdienstverlening. De publieke partners willen complementair zijn aan elkaar in de dienstverlening naar werkgevers. Hiervoor wordt het netwerk, kennis en expertise aan elkaar beschikbaar gesteld. Onderwerpen hierbij zijn coördinatie, samenwerking en activiteiten rondom relatiebeheer, marktwerking, vacatures en aanbod.



Het WSP Midden-Limburg functioneert als één gezamenlijk aanspreekpunt voor de werkgever door:

- Een korte reactietermijn: als de werkgever om contact vraagt, reageert het WSP binnen 24 uur.
- Consequent relatiebeheer: contactmomenten hebben een logische opbouw en afspraken worden geregistreerd.
- Eenduidige en herkenbare uitstraling:
  - De naam van de gecoördineerde werkgeversdienstverlening is: Werkgeversservicepunt Midden-Limburg en toegankelijk via <https://wsp-ml.nl/>. Vanuit deze website kunnen bezoekers naar de partners uit het WSP en contact opnemen met WSP ML;
  - Iedere medewerker gebruikt het eigen e-mailadres en logo, maar ook het logo van WSP Midden-Limburg;
  - Bij iedere regionale uiting draagt men het logo en naam WSP Midden-Limburg herkenbaar uit in alle communicatie-uitingen aangevuld met eigen merknaam.

#### 4. Informatie en advies

Binnen de samenwerking wordt vastgelegd welke soorten informatie en advies het WSP aan de werkgever geeft, zodat dit voor iedere deelnemer duidelijk is. Dit betreft o.a. (onderwerpen):

- Werving en selectie van personeel;
- Advies over de inzet van instrumenten en voorzieningen, inclusief bijbehorende voorwaarden;
- Advies over specifieke instrumenten en voorzieningen voor de werkgever en de werknemer bij een plaatsing en informatie over de daarbij behorende wet- en regelgeving;
- Advies over het zodanig organiseren van werk dat de werkgever werkplekken kan aanbieden aan mensen met een arbeidsbeperking;
- Informatie over de ontwikkelingen en trends op de arbeidsmarkt in de regio en duiding hiervan;
- Informatie en advies over instroom, doorstroom en uitstroom;
- Advies over subsidies en regelingen voor werkgevers;
- Advies over inclusief ondernemen: iedereen doet en telt mee op deze arbeidsmarkt;

- Advies over leerwerktrajecten en branche specifieke arrangementen;
- Advies over de invulling van Social Return On Investment (SROI);
- Advies over de mogelijkheden van flexibele inzet van mensen via bijvoorbeeld detachering en payrolling;
- Advies over de specifieke (totale) dienstverlening van de regionale SW-bedrijven;
- Adviseren over werving en wervingskanalen, inclusief werven in Europa;
- Toepassen methode van de Inclusieve Arbeidsanalyse;
- Advies over een divers personeelsbeleid en bieden ondersteuning met betrekking tot werknemers met een afstand tot de arbeidsmarkt
- Advies over financiële voordelen met betrekking tot het in dienst nemen van mensen met een afstand tot de arbeidsmarkt;
- Het hebben en delen van kennis van de verschillende mogelijkheden tot (om)scholing;
- Het hebben en delen van sector en branche specifieke kennis;
- Verbinden en ondersteunen bij faillissementen en andere mobiliteitsvraagstukken;
- Ondersteunen bij van werk-naar-werk-trajecten;
- Het organiseren van ontmoetingen tussen werkgevers en tussen werkgevers en werknemers.

Het WSP zet deze vormen van informatie en advies voor werkgevers in om werkgevers en werkzoekenden met elkaar te verbinden en de arbeidsmarkt transparant te maken.

## 5. Instrumenten en voorzieningen

Het WSP zet in/ of verwijst naar onderstaande instrumenten en voorzieningen voor werkgevers in om werkgevers en werkzoekenden met elkaar te verbinden. Meer informatie is beschikbaar op <https://instrumentengids-dennis.nl/instrumenten/>

- Proefplaatsing
- Loonkostensubsidie/loonwaardemeting
- Werkstage
- Participatieplaats
- Detachering
- Werkcomponent / Externe leer-werkplek
- Loonkostentegemoetkoming
- Oriëntatieperiode
- Loondispensatie
- Looncompensatie bij ziekte (No risk polis)
- Loonkostenvoordeel (LKV): tegemoetkoming wordt door UWV vastgesteld en door de belastingdienst uitbetaald.
- Lage inkomens voordeel (LIV): tegemoetkoming wordt door UWV vastgesteld en door de belastingdienst uitbetaald.
- Jobcarving en functiecreatie
- Forfaitaire loonkostensubsidie

Naast vraaggerichte arbeidsbemiddeling (werkgeversdienstverlening, waar het WSP verantwoordelijk voor is) vindt ook aanbodgerichte arbeidsbemiddeling plaats. Adviseurs van de werknemersdienstverlening kennen eveneens de arbeidsmarkt en er wordt gezocht naar de meest geschikte (arbeids)plek en het hoogst haalbare voor de kandidaat. Maatwerk waarbij de kennis en het netwerk van de adviseurs van groot belang is. Het bij elkaar brengen van vraag en aanbod is een gezamenlijke verantwoordelijkheid en vindt in nauwe samenwerking plaats. De werknemersdienstverlening zet in op de begeleiding van mensen bij re-integratie naar werk en begeleiding van de (geplaatste) kandidaat. Alle instrumenten die hierbij gebruikt kunnen worden, zijn (voor professionals die kunnen inloggen) te vinden op <https://www.instrumentengids-eva.nl/>

## 6. Werkprocessen

Vanuit partnerschap voorziet het WSP Midden-Limburg werkgevers in hun arbeidsmarkt- en/of personeelsvraag. Bij de werkgever ontstaan de banen. Het gesprek met de werkgever, de bedrijfsbezoeken, goede en duidelijke informatie zijn het fundament. Dit is maatwerk, adviseurs bezoeken bedrijven en betrekken collega's met aanvullende expertises indien nodig (denk o.a. aan arbeidsdeskundigen, Adviseur Inclusieve arbeidsorganisaties). Hiermee kan de vraag transparant

gemaakt worden bij gemeenten en UWV en kunnen consultants en adviseurs kandidaten met de gevraagde skills en vaardigheden voordragen (vanuit het breed werkzoekendenbestand). Werkgevers worden gestimuleerd om inclusief te ondernemen. Indien mogelijk wordt de vraag ingevuld door inzet van mensen met een afstand tot de arbeidsmarkt. Er wordt gewerkt “van moeilijk naar makkelijk” d.w.z. bij een baanopening bij een werkgever wordt in eerste instantie gekeken naar mensen met een sterk verminderde concurrentiepositie op de huidige arbeidsmarkt. Voor het creëren van kansen voor kandidaten in het kader van de banenafspraken zijn verschillende tools ter beschikking (zie hoofdstuk 4). Er is een gezamenlijke ingang voor vragen aan WSP Midden-Limburg via [contact@wsp-ml.nl](mailto:contact@wsp-ml.nl). Drie medewerkers van het WSP beantwoorden binnenkomende mails en zetten de vraag uit binnen het WSP Midden-Limburg, zodat deze op de juiste plek terechtkomt. Kort gezamenlijk bestaat het werkproces (rondom werving en selectie) van (iedere partij van) het WSP Midden-Limburg grofweg uit de volgende stappen:

1. Relaties aangaan en onderhouden met werkgever en behoefte werkgevers nagaan
2. Uitwerken vraag met werkgever
3. Uitzetten vraag in breed werkzoekendenbestand UWV en gemeenten binnen de AMR ML.
4. Matchen en voorstellen kandidaat
5. Informeren werkgever over inzetbaarheid kandidaat en inzetbaarheid regelingen
6. Bij succesvolle match: bepalen ondersteunende voorzieningen (zie hoofdstuk 4).

## 7. Aansluiting op werkzoekendendienstverlening en scholing

Vanuit WSP zijn er diverse samenwerkingspartners die zich inzetten rondom arbeidsmarktdienstverlening. Naast het WSP, en de werkzoekendendienstverlening, is ook er in Midden-Limburg een:

- LWL: helpt en adviseert werkenden, werkzoekenden, scholieren en werkgevers op het gebied van leren en werken vanuit de visie Leven Lang Ontwikkelen (LLO). Iedereen met vragen over o.a. omscholing, bijscholing en leerwerktrajecten kan bij het LWL terecht. De aansluiting van de werkgevers- en werkzoekenden dienstverlening op scholing wordt gerealiseerd door het leerwerkloket Midden-Limburg waar alle partijen, die werkgevers- en werkzoekenden dienstverlening uitvoeren, zijn aangesloten op alle partijen die scholing en ontwikkeling aanbieden. In het leerwerkloket wordt gewerkt vanuit een gezamenlijk jaarplan, afgestemd met alle betrokken partijen en onderwijsinstellingen. Concreet betekent dit dat in gesprekken met werkzoekenden de dienstverlening van het LWL wordt besproken daar waar mogelijk een oriënteringsvraag of scholingsvraag ligt. Bij alle regionale scholingsvragen en arrangementen van bedrijven wordt LWL gecontacteerd en brengen zij hun expertise in.
- RMT: is een dienstverleningsteam met eigen overlegstructuur en faciliteert zoveel mogelijk werknemers en ondernemers om een soepele overgang van werk(loosheid) naar werk richting kansrijke sectoren te maken. Het RMT bestaat uit medewerkers van de 8 gemeenten, vakbonden, werkgeversorganisaties, UWV, MBO en SBB. De dienstverlening kan worden ingezet als de reguliere dienstverlening van de verantwoordelijke partij, bijvoorbeeld van UWV, gemeenten of LWL, voor de werkzoekende in kwestie niet toereikend is. In de praktijk betekent dit dat RMT-leden bij vragen van cliënten of werkgevers samen onderzoeken welke interventies, financieringen of hulpmiddelen nodig zijn daar waar het binnen de bestaande dienstverlening niet beschikbaar is. Dit alles om cliënten stappen richting participatie te laten zetten of te doen participeren.

Maandelijks (en vaker indien nodig) vindt een afstemmingsoverleg plaats tussen de Manager UWV Werkgeversdienstverlening, Manager Werk.Kom, Coördinator WSP Oost, Coördinator LWL en coördinator RMT. Ook de programmamanager, projectleider en regionaal beleidsmedewerker sluiten aan bij dit overleg. Hier wordt ook gesproken over alle ontwikkelingen (extern en intern), gezamenlijke initiatieven en regionale projecten en afspraken met stakeholders rondom de arbeidsmarkt. Door het bespreken van de thema's en de contacten ontstaan in dit overleg ook nieuwe initiatieven bijvoorbeeld richting arbeidsmarkt, richting vakmanschap of richting verbindingen met andere stakeholders.

## 8. Overige dienstverlening

Alle dienstverlening van het WSP zelf en waar WSP een partners van rondom de arbeidsmarktdienstverlening in de regio is al eerder genoemd.



## 9. Resultaten van dienstverlening

Hieronder leggen wij vast welke gezamenlijke resultaten rondom arbeidsmarktdienstverlening in de arbeidsmarktregio Midden-Limburg we willen bereiken. Het uitgangspunt is: de beste kandidaat en de beste oplossing voor de werkgever voor de plek ongeacht welke gemeente of UWV. De beoogde resultaten van de gezamenlijke arbeidsmarktdienstverlening zijn:

- Het WSP Midden-Limburg draagt bij aan de maximale arbeidsparticipatie en vermindering van uitkeringslast van de verschillende uitvoeringsorganisaties met als doel zo duurzaam mogelijk;
- Het WSP Midden-Limburg draagt bij aan verhoging van de participatiegraad van de werkzoekenden;
- Het WSP Midden-Limburg draagt bij aan bewustwording en toegevoegde waarde van inclusief ondernemen.

## 10. Activiteiten

In bijlage 1 is een overzicht van activiteiten en doelen waarop we op inzoomen in 2024. De activiteiten worden structureel onderling afgestemd in het managementoverleg. Door georganiseerd overleg op verschillende niveaus (management/uitvoering) zorgen we voor de uitvoering van de activiteiten.

## 11. Monitoring

De voortgang bij het uitvoeringsplan WSP wordt als volgt gemonitord: binnen de structuur van de arbeidsmarktregio worden ieder kwartaal de voortgang en resultaten van het uitvoeringsplan WSP besproken in het managementoverleg WSP. De voortgang wordt regulier gedeeld met/ gepresenteerd aan het managementoverleg van de AMR. In dit overleg zijn alle samenwerkende partijen betrokken en kan tijdig worden bijgestuurd. Daarnaast worden de jaarlijkse tevredenheidsonderzoeken WSP (landelijk en regionaal), onderzoeken (genoemd onder hoofdstuk 2) en andere relevante landelijke ontwikkelingen meegenomen ter verbetering van de dienstverlening van het WSP.

## 12. Evaluatie

Binnen de structuur van de arbeidsmarktregio wordt het uitvoeringsplan jaarlijks in het managementoverleg WSP geëvalueerd.

## Bijlage 1

Onderwerp	Toelichting	Planning
Rapportage werkgeverstevredenheidsmonitor	Jaarlijks wordt werkgeverstevredenheidsmonitor uitgevoerd. Na publicatie wordt document gedeeld binnen AMR ML. Uitkomsten rapportage worden gebruikt om dienstverlening te verbeteren c.q. bij te stellen.	Eind januari volgt rapportage
Monitoring en informatievoorziening richting organisatie AMR ML	Op structurele basis bespreekt het WSP de voortgang van het uitvoeringsplan, de activiteiten en resultaten van het WSP.	Indien nodig, maximaal 4 keer per jaar
Informatiemiddagen AMR ML (door LWL in samenwerking met WSP)	Periodiek worden in samenwerking met UWV, Gemeenten en LWL informatiemiddagen georganiseerd voor alle burgers in de arbeidsmarktregio met een vraag over scholing of een loopbaanvraag. WSP participeert om verbinding naar werk te leggen.	2 – 4 per jaar
Banenmarkten & Leerwerkmarkten	Er worden banen/leerwerkmarkten in AMR ML georganiseerd. Dit wordt meestal gedaan door een van de drie partijen binnen het WSP, maar wel altijd in afstemming met elkaar. Ook LWL is hierbij betrokken.	2 – 4 per jaar
Speeddates	Er worden speeddates in AMR ML georganiseerd. Te allen tijde met samenwerkingspartners in de arbeidsmarktregio. Het betreft publiek private initiatieven.	2 – 4 per jaar
Ontwikkeling website WSP	De website van het WSP bestaat en het proces rondom benodigde acties is ingericht. Verdere doorontwikkeling laag geprioriteerd o.a. vanwege Herontwerp Arbeidsmarktregio's en advies vanuit Ministerie Sociale Zaken.	
Ontwikkeling van klantvolgsysteem Paragin	Paragin is in ontwikkeling in Werkgeversservicepunt Midden-Limburg Oost als clientvolg- en matchingsysteem. Er wordt een oriëntatie uitgevoerd naar een gezamenlijk CRM-systeem gemeenten.  Werk.com gebruikt dit al jaren. UWV gebruikt Sonar en WBS.	Er gaat een nieuwe introductie plaatsvinden met nieuwe coördinator, privacy officer en procesregisseur
Aansluiting van werkgeversdienstverlening op de werkzoekendendienstverlening	Iedere partij van het WSP heeft de eigen aansluiting met werkzoekendendienstverlening goed georganiseerd en we maken gezamenlijk goed gebruik van LWL. Daarbij hebben partijen een eigen opdracht en zijn er gezamenlijke thema's. Om vraag en aanbod zo veel mogelijk bij elkaar te brengen, zorgen we voor: <ul style="list-style-type: none"> <li>• Uitwisseling van elkaars activiteiten</li> <li>• Uitwisseling van vacatures en contacten</li> <li>• Periodiek overleg adviseurs werknemers- en werkgeversdienstverlening</li> <li>• Initiëren van gezamenlijke arrangementen en ontmoetingen.</li> </ul>	Ieder kwartaal monitoren
Aansluiting regionaal werkbedrijf (RWB)	Sinds medio 2023 sluit het WSP aan bij het RWB om het doel banenafpraak te behalen en inclusief ondernemen te stimuleren. Acties die daar uit voortvloeien worden in het RWB besproken.	4 keer per jaar
Project schuldhulpverlening	Informatiebijeenkomsten waarbij bedrijven over schuldhulpverlening en andere belangrijke thema's waar werknemers te maken kunnen hebben worden geïnformeerd. Informatiebijeenkomst voor 60 bedrijven en organisaties in de regio. Dit in samenwerking met NIBUD.	
Harrie-trainingen	De Harrie Helpt-training is een tweedaagse training waarin de deelnemer opgeleid wordt tot de ideale collega van iemand met een arbeidsbeperking- Harrie. Ook voor 2024 wordt dit georganiseerd door het WSP. 2023: 2 Harrie-trainingen in Weert;	5 keer per jaar

	<p>2 Harrie-trainingen in Roermond; 48 deelnemers, operationeel leidinggevende van verschillende bedrijven in Midden-Limburg;</p> <p>2024: 5 geplande bijeenkomsten waarvan 1 speciaal in gaat op omgaan op de werkvloer met anderstaligen.</p>	
<p>Regionale samenwerking op het gebied van:</p>	<ul style="list-style-type: none"> <li>• Praktijkleren en praktijkverklaring (vanuit LWL)</li> <li>• Vaktaal op de werkvloer (vanuit LWL)</li> <li>• Opleiding tot ervaringsdeskundige</li> <li>• SROI (vanuit gemeenten / SROI coördinator);</li>   <li>• Zorgstart (SROI) Doel: laagdrempelig oriënteren op werken in de zorg. Cijfers t/m juni 2023: Aantal aanmeldingen: 508 Aantal deelnemers in voorlichting: 431 Aantal deelnemers in intake: 351 Aantal deelnemers in leerroute: 282 Aantal deelnemers in loopbaanvoorbereiding: 175 Aantal uitgestroomd: 100</li>   <li>• IPS-trajecten (vanuit met GGZ en Vincent van Gogh). IPS (Individuele Plaatsing en Steun) is een geïntegreerde aanpak tussen begeleiding en/of behandeling vanuit de GGZ-instelling en re-integratie middels een combinatie van zorg, re-integratie en jobcoaching activiteiten. uitvoering in 2024</li>   <li>• Door Limburg (WSP): Eerste pilot uitgevoerd in Gemeente Weert. Doel bereiken onbenut arbeidspotentieel. 19 mensen kunnen begeleiden naar arbeid.</li>   <li>• Limburg HR (vanuit LWV)</li>   <li>• Ondernemersplatform vanuit MVO platform Konnekt'OS: <ul style="list-style-type: none"> <li>○ jaarlijks worden drie grote evenementen georganiseerd voor ondernemers, kennis delen en inspireren.</li> <li>○ WSP vertegenwoordigd in project- en wervingsteam van Konnekt'OS</li> </ul> </li>   <li>• Techniek coalitie (vanuit scholingsfonds O&amp;O): <ul style="list-style-type: none"> <li>○ Opleidingstraject georganiseerd i.s.m. met Mosatech.</li> <li>○ 7 mensen opgeleid en gestart met een baan in de techniek;</li> <li>○ Start Techniek Experience i.s.m. met Leo Loopbaan;</li> </ul> </li>   <li>• Project SEGO (vanuit bouw mensen, provincie Limburg en IW Zuid-Oost).</li>   <li>• Mobiliteitsvraagstukken: inspelen op de hedendaagse ontwikkelingen met de juiste partners.</li>   <li>• Regionale aanpak jeugdwerkloosheid (vanuit gemeenten, projectleider jeugdwerkloosheid) o.a. inzet van regionale Jobcoach Plus. Extra</li> </ul>	

	<p>ondersteuning richting jongeren en werkgever op het gebied van coaching op de werkplek, het voeren van regie, buddy en vertrouwenspersoon en netwerkversterking. Pilot met de duur van 2 jaar.</p> <ul style="list-style-type: none"> <li>• Regionaal akkoord Taalakkoord (AMR ML): Werkgeversbijeenkomst "Beter met taal" 21 september 2023. Doel: 80 werkgevers informeren over het belang aanpak laaggeletterdheid, hoe herken je het als werkgever en welk aanbod is er in Midden Limburg op het gebied van laaggeletterdheid etc. Follow-up gesprekken zullen plaatsvinden door contactpersonen WSP Midden-Limburg.</li> </ul>	
WSP trekt samen op bij:	<ul style="list-style-type: none"> <li>• Grote bedrijven: partnerschap creëren bij werkgevers door het aangaan van duurzame relaties met nieuwe werkgevers en relatiebeheer</li> <li>• Opleiding en kennisuitwisseling van medewerkers</li> </ul>	