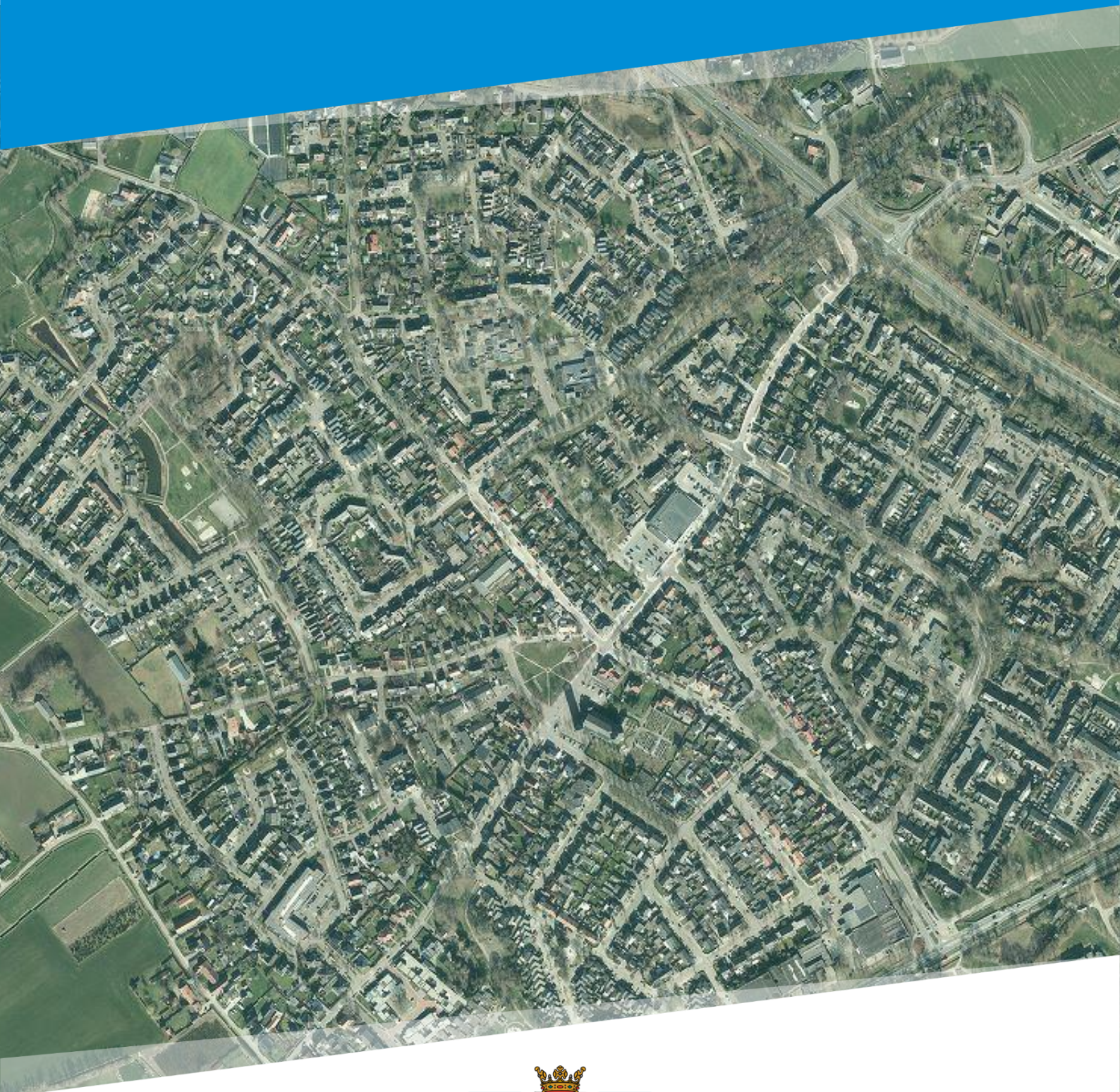


IKC Boshoven

Communicatie- en participatieplan



Inhoud

1. Inleiding	3
2. Communicatie	4
2.1 Stakeholders	4
2.2 Uitgangspunten	5
2.3 Kernboodschap	5
2.4 Middelen	6
2.4.1 Gemeentelijke kanalen	6
2.4.2 Kanalen van partners	6
2.4.3 Lokale kanalen	6
3. Participatie	7
3.1 Participatieniveau	7
3.2 Belanghebbenden	7
3.3 Participatietraject	7
3.3.1 Onderzoek maatschappelijke voorziening	8
3.3.2 Participatiebijeenkomsten	8
3.4 Communicatie over participatietraject	9
4. Planning	11

1. Inleiding

Voor de basisscholen en de kinderopvang in de wijk Boshoven staat nieuwbouw op de planning. Daarom wordt gezocht naar een geschikte plek voor een nieuw Integraal Kind Centrum voor Boshoven (IKC). In dit IKC komen de Odaschool, de Uitkijktoren en kinderopvang samen op één locatie.

Gemeente Weert, schoolbestuur MeerderWeert (Odaschool), schoolbestuur Eduquaat (Uitkijktoren) en Humankind kinderopvang hebben op 23 januari 2023 een intentieovereenkomst getekend, waarin hun gezamenlijke ambities zijn vastgelegd.

Gemeente, scholen en de Humankind kinderopvang werken in het project samen met een projectgroep en stuurgroep. De werkwijze is vastgelegd in een gezamenlijk projectplan (bijlage intentieovereenkomst). De stuurgroep omvat de bestuurlijke vertegenwoordiging van de scholen, kinderopvang en gemeente.

De volgende stap is het onderzoek naar de beste locatie voor het IKC Boshoven. In de eerste fase van dit onderzoek is gekeken naar de vereisten voor de locatie (o.a. oppervlakte, ligging in de wijk en bereikbaarheid). Door middel van een scoringssessie met specialisten van de gemeente, scholen en kinderopvang zijn 4 mogelijke locaties naar voren gekomen.

Naast de harde, meer meetbare kanten, zijn ook het draagvlak en advies van de omgeving en gebruikers van belang. We streven immers een situatie na waarin wonen en het toekomstige IKC zich optimaal tot elkaar verhouden. Draagvlak en advies willen we gaan ophalen middels een participatietraject.

In dit communicatie- en participatieplan wordt omschreven hoe we met de communicatie en participatie omgaan tijdens dit project. Het communicatiehoofdstuk richt zich op de overall communicatie van het project. Het participatiehoofdstuk richt zich in eerste instantie enkel op de fase van locatiebepaling. Voor het vervolg – het daadwerkelijk inpassen en ontwerpen van het IKC - willen we een apart participatietraject doorlopen, met bijvoorbeeld een werkgroep die meedenkt over het ontwerp, zodat het eindresultaat goed aansluit op wensen en verwachtingen van belanghebbenden.

2. Communicatie

2.1 Stakeholders

In de projectopdracht IKC Boshoven is als doel omschreven:

Het realiseren van een vervangende nieuwbouw ten behoeve van adequate en passende onderwijsvoorziening voor de Odaschool en de Uitkijktoren en kinder- en buitenschoolse opvang in één integraal kindcentrum in de wijk Boshoven, al dan niet aangevuld met een wijkvoorziening, zodat ook wordt voorzien in een goede en efficiënt inzetbare maatschappelijke sociale-culturele voorzieningenstructuur.

Het opzetten van IKC in Boshoven is een samenwerking tussen gemeente Weert, Stichting Eduquaat (school Uitkijktoren), Stichting Meerderweert (Odaschool) en Humankind (kinderopvang). In de hiervoor afgesloten intentieovereenkomst¹ is vastgelegd welke rol de bovenstaande stakeholders in het proces hebben.

Een andere belangrijke partij is het buurthuis 't Kwintet. Het bieden van ruimte voor maatschappelijke activiteiten zou onderdeel kunnen worden van een nieuw IKC.

Andere belangrijke externe stakeholders zijn:

- Leerlingen
- Ouders van leerlingen
- (Vertegenwoordiging) leerkrachten
- MR / ouderraden
- Overige schoolbesturen
- Omwonenden huidige scholen
- Omwonenden potentiële locaties
- Wijkraad Boshoven
Omliggende wijkraden (Molenakker, Laar, Laarveld)
- Provincie Limburg
- Belangenvertegenwoordigers (bijv. voor verkeer of groen)
- Punt Welzijn
- Gebruikers Kwintet

Belangrijke interne stakeholders zijn:

- Gemeenteraad
- College van B&W

Een complete stakeholderanalyse is uitgevoerd door middel van een Factor C sessie.

¹ Intentieovereenkomst IKC Boshoven, d.d. januari 2023.

2.2 Uitgangspunten

Tijdens het project IKC Boshoven hanteren we een aantal uitgangspunten voor communicatie:

- **Gezamenlijke verantwoordelijkheid.** In communicatie komt naar voren dat dit een gezamenlijk project is tussen de schoolbesturen, kinderopvang en gemeente. Zij onderzoeken samen waar de nieuwe school komt en hoe deze ingericht wordt. Belangrijk is dat communicatie dus ook goed tussen deze partijen wordt afgestemd. Gemeente, betrokken scholen en kinderopvanglocatie zijn gezamenlijk verantwoordelijk voor de externe communicatie.
- **Duidelijkheid van rollen.** In de communicatie wordt aangegeven dat de gemeenteraad uiteindelijk de definitieve stem heeft over de (nieuwe) locatie.
- **Contact met eigen belanghebbenden.** Scholen en kinderopvang onderhouden contacten met stakeholders die betrokken zijn bij hun organisaties, zoals leerlingen, ouders, leraren en MR / ouderraad. De gemeente onderhoudt contact met stakeholders zoals omwonenden, wijkraden, provincie, belangenvertegenwoordigers en Punt Welzijn.
- **Gebruik maken van bestaande communicatielijnen.** We maken waar mogelijk gebruik van bestaande communicatielijnen. Bijvoorbeeld de kanalen die scholen gebruiken voor contact met ouders.
- **Tijdig informeren belanghebbenden.** Belangrijke belanghebbenden, zoals ouders en omwonenden van mogelijke locaties, worden waar mogelijk geïnformeerd vóór de pers. Dit om te voorkomen dat zij belangrijke informatie uit de media lezen.
- **Samenhang met andere projecten.** In de communicatie wordt rekening gehouden met de samenhang met de bestuursopdracht 'Herijking maatschappelijke voorzieningenstructuur'. Communicatie over 't Kwintet binnen deze projecten wordt op elkaar afgestemd.

2.3 Kernboodschap

Voor de basisscholen en de kinderopvang in de wijk Boshoven staat nieuwbouw op de planning. Daarom wordt gezocht naar een geschikte plek voor een nieuw Integraal Kind Centrum voor Boshoven (IKC). In dit IKC komen de Odaschool, de Uitkijktoren en kinderopvang samen op één locatie.

We gaan voor goed onderwijs, in kwalitatief goede, toekomstbestendige en duurzame gebouwen en een verkeersveilige buitenruimte volgens het principe van de veilige schoolstraat. Een basisschool is geen eiland, maar een spil in wijk of dorp. Naast leren, is er ruimte voor sportieve, culturele ontplooiing en om te spelen in een zo groen mogelijke omgeving (speelplein en directe omgeving). De IKC-gedachte sluit hier perfect bij aan. Hiermee bevorderen we de samenwerking tussen kinderopvang, buitenschoolse opvang, school en wijkactiviteiten en dragen we bij aan de leefbaarheid in de wijk Boshoven.

2.4 Middelen

We maken gebruik van verschillende middelen om communicatie te verspreiden. Hierbij kunnen we gebruik maken van de gemeentelijke kanalen, maar ook van de kanalen van onze partners of kanalen die in de wijk Boshoven populair zijn.

2.4.1 Gemeentelijke kanalen

Er wordt een projectpagina ingericht op onze gemeentelijke website. Op deze website wordt alle informatie over het project verzameld. Denk hierbij aan de projectopdracht, de planning, veel gestelde vragen en een archief (met alle belangrijke documenten).

Daarnaast kunnen we gebruik maken van de gebruikelijke gemeentelijke middelen: o.a. persbericht, persmoment, nieuws op gemeentelijke website, gemeentelijke nieuwsbrief, socials, bewonersbrieven, bijeenkomsten.

De raad wordt geïnformeerd via de gebruikelijke kanalen. Hier zal meestal gebruik gemaakt worden van een RIB. Waar nodig wordt ook een informatiebijeenkomst gebruikt.

2.4.2 Kanalen van partners

We maken zoveel mogelijk gebruik van de kanalen van onze partners. De scholen en kinderopvang hebben immers contacten met MR's, ouderraden en ouders. Bijvoorbeeld via hun website of ouderportaal.

2.4.3 Lokale kanalen

In de wijk Boshoven zijn een aantal kanalen waar we mogelijk gebruik van kunnen maken. Denk hierbij aan de kanalen van de wijkraad Boshoven, wijkblaadje Odaklanken en Hoplr.

3. Participatie

Om te komen tot een locatie voor IKC Boshoven die ook gedragen wordt door de buurt en overige stakeholders, wordt een participatietraject uitgevoerd. Hierin meten we draagvlak voor de mogelijke locaties en laten we ons adviseren door de belanghebbenden.

Zoals in de inleiding omschreven, richt dit hoofdstuk zich enkel op de fase van locatiebepaling. Na deze fase wordt gekeken wat verder nodig is in het participatietraject.

3.1 Participatieniveau

Bij het project IKC Boshoven gaat het om participatie op het niveau van **meedenken (raadplegen en adviseren)**: de gemeente is initiatiefnemer en gaat in gesprek met belanghebbenden. De gemeente vraagt hen om mee te denken over het initiatief. De belanghebbenden kunnen suggesties en ideeën aandragen en oplossingen voor eventuele bezwaren aandragen. De initiatiefnemer gebruikt de opbrengsten bij de uitwerking van het plan en het advies aan de gemeenteraad over de voorkeurslocatie. Als de initiatiefnemer de opbrengsten niet gebruikt, bespreekt deze dit met de belanghebbenden.

Dit niveau is in deze situatie passend door de mate van invloed die het IKC heeft op de leefomgeving van de belanghebbenden. Je wil omwonenden en ouders van de schoolkinderen graag laten meedenken, omdat je een situatie nastreeft waarin wonen en het IKC zich optimaal tot elkaar verhouden. Uiteindelijk beslist de gemeenteraad over de voorkeurslocatie, mede aan de hand van de opbrengst van het participatietraject.

3.2 Belanghebbenden

De in hoofdstuk 2 'Communicatie' belangrijke partijen zijn uiteraard overall belanghebbenden. Zij worden allen goed en tijdig geïnformeerd. Binnen het participatietraject onderscheiden we enkele specifieke belanghebbenden. Dit zijn de omwonenden van de mogelijke locaties en ouders van schoolgaande kinderen. Om wederzijds begrip en inzicht in de wensen, eisen en verwachtingen die bestaan omtrent de mogelijke locaties te creëren, is het goed om ook de (potentiële) eindgebruikers (vertegenwoordigers van de 3 partijen binnen Driehoven en Kwintet) een plek te geven binnen het participatietraject.

Het is daarnaast belangrijk om de gemeenteraad aan de voorkant goed te betrekken, zeker omdat de raad met suggesties voor mogelijke locatie is gekomen en uiteindelijk beslist over de definitieve locatie. Voor alle bijeenkomsten ontvangen raadsleden een persoonlijke uitnodiging om als toehoorder aanwezig te zijn.

3.3 Participatietraject

Het participatietraject bestaat in deze fase uit participatiebijeenkomsten waarin inwoners kunnen adviseren over de mogelijke locaties.

3.3.1 Onderzoek maatschappelijke voorziening

Het bieden van ruimte voor maatschappelijke activiteiten zou onderdeel kunnen worden van een nieuw IKC. Dit kan vanwege beschikbare ruimte doorslaggevend zijn voor de definitieve locatiekeuze. Echter, gelet op de actuele stand van zaken van het project "Herijking maatschappelijke voorzieningenstructuur" is het niet mogelijk de raad tegelijkertijd met een keuze voor de voorkeurslocatie al een inhoudelijk voorstel voor te leggen over het definitief meenemen en uitwerken van een nieuwe MFA voorziening in het IKC.

Tijdens de participatiebijeenkomsten worden de deelnemers alleen in zijn algemeenheid bevraagd op de geschiktheid van de geselecteerde locaties voor een maatschappelijke voorziening.

3.3.2 Participatiebijeenkomsten

3.3.2.1 Deelnemers

We organiseren 2 participatiebijeenkomsten. Voor deze bijeenkomsten nodigen we inwoners van de wijk Boshoven uit, en daarnaast een aantal van de in Boshoven actieve verenigingen, gebruikers van 't Kwintet, het bestuur van 't Kwintet, en de wijkraad. Daarnaast informeren de scholen en kinderopvang de ouders over de bijeenkomsten, zodat we ook ouders die niet in de wijk Boshoven wonen bereiken. Raadsleden worden uitgenodigd om als toehoorder aanwezig zijn. Om inzicht te krijgen in het aantal deelnemers, vragen we iedereen zich vooraf aan te melden.

Tijdens de bijeenkomsten zijn de projectleider, Team Sygma en (een aantal) beleidsadviseurs uit de projectgroep aanwezig. Zij kunnen inhoudelijk vragen over specifieke thema's en de beoordeling van locaties beantwoorden vanuit hun eigen expertise.

Daarnaast zijn vertegenwoordigers van de scholen en kinderopvang aanwezig. Naast hun inhoudelijke inbreng, laat dit ook de samenwerking tussen alle partijen zien.

De bijeenkomsten worden geleid door de projectleider van de gemeente (Lisette Thijssen) en de projectleider van Team Sygma (Ester van Winkel).

Beiden bijeenkomsten vinden plaats in een van de bestaande schoollocaties.

Mocht de groep deelnemers te groot zijn, dan wordt uitgeweken naar een andere locatie, bij voorkeur in Boshoven of in de directe nabijheid.

3.3.2.2 Opzet bijeenkomsten

Bijeenkomst 1

We starten deze bijeenkomst met het presenteren van de uitkomsten van het locatieonderzoek. We nemen de deelnemers mee in het proces wat we doorlopen

hebben om tot de geselecteerde locaties te komen. Hierbij lichten we toe welke locaties onderzocht zijn en welke criteria zijn gebruikt.

Ook geven we inzicht in het participatieproces; we vertellen helder welke stappen we samen gaan doorlopen, hoeveel participatieruimte er is en waar de beslissingsbevoegdheid is belegd over de definitieve keuze voor de locatie (gemeenteraad).

Vervolgens gaan we aan de slag met het participatietraject.

Met voldoende aanmeldingen maken we homogene groepen per locatie en/of achtergrond en/of belang. Dit om de reflectie beter te kunnen duiden.

We laten de groepen de tekeningen, fotomateriaal en de matrices met de toetsingscriteria zien. Met kleuren en in tekst kunnen zij aangeven wat ze individueel goed en belangrijk vinden (gelijk aan de werkwijze in de projectgroep). Ook suggesties voor het oplossen van eventuele bezwaren kunnen worden genoteerd.

Aan het einde van de bijeenkomst vindt een plenaire terugkoppeling plaats van alles wat is opgehaald. Bij voorkeur gebeurt dit in de vorm van een korte presentatie door een van de vertegenwoordigers van de groep.

Als er (te) weinig aanmeldingen zijn wordt de groepssamenstelling gecombineerd.

Bijeenkomst 2

Mogelijk blijkt na de eerste bijeenkomst dat niet alle locaties overblijven voor verdere bespreking en uitwerking. Deze selectie vindt plaats op advies van de projectgroep en stuurgroep. In de tweede bijeenkomst bespreken we de overgebleven locaties in meer detail. Wat zijn de voor- en nadelen van het IKC op deze locatie in deze vorm? En wat willen de deelnemers de projectgroep nog meegeven? Leven er nog extra specifieke ideeën, opvattingen en/of zorgen?

3.3.2.3 Verslaglegging

Deelnemers ontvangen verslagen van de bijeenkomsten per mail. Als afsluiting van dit eerste participatietraject wordt een participatieverslag of -rapport opgesteld. Dit verslag wordt vastgesteld en bij het adviesrapport gevoegd wat via de projectgroep, Stuurgroep en college naar de raad gaat met daarbij een voorstel voor een keuze voor een voorkeurslocatie.

3.4 Communicatie over participatietraject

Omwonenden van de mogelijke locaties ontvangen na de keuze van de mogelijke locaties een brief. In deze brief worden de mogelijke locaties benoemd en worden ze uitgenodigd voor de participatiebijeenkomsten.

We zorgen ervoor dat de brieven bij de inwoners in de bus liggen voordat we de locaties bekendmaken via onze gebruikelijke kanalen. We willen voorkomen dat ze het nieuws uit de media moeten vernemen.

Daarnaast vragen we onze partners het nieuws te verspreiden via hun eigen kanalen en kijken we of we gebruik kunnen maken van lokale kanalen, zoals de wijkraad en het blaadje 'Odaklanken'.

We maken een apart onderdeel binnen de projectwebsite waar we alle informatie over het participatietraject up-to-date houden.

Ook geven we in de berichtgevingen aan dat er schriftelijk gereageerd kan worden, mochten mensen niet in de gelegenheid zijn om de bijeenkomsten te bezoeken. De reacties kunnen naar het project mailadres gestuurd worden en worden eveneens meegenomen in de verslaglegging.

Tijdens de participatieavonden vragen we deelnemers een e-mailadres achter te laten. Zo kunnen we het participatieverslag makkelijk met hen delen en hen pro-actief en snel up-to-date houden over de besluiten over de locatie.

Na de bijeenkomsten en vaststelling van het participatieverslag plaatsen we op de projectwebsite een terugkoppeling over het verloop en de opbrengst van het participatietraject.

Een uitgebreid overzicht van alle communicatie voor, tijdens en na het traject staat in hoofdstuk 4 'Planning'.

4. Planning

Wat?	Hoe communiceren?	Wanneer communicatie?
Bekendmaking project	Persbericht, gemeentelijke kanalen, kanalen partners	9 februari 2022
Bekendmaking intentieovereenkomst	Persbericht, gemeentelijke kanalen, kanalen partners	24 januari 2023
Vaststellen toetsingscriteria door college van B&W (28 februari)	RIB	Week na 28 februari
Vaststellen memo toetsing en selectie locaties en communicatie- en participatieplan door college van B&W (11 april 2023)	Persbericht, gemeentelijke kanalen, kanalen partners Presentatie tijdens informatiebijeenkomst raad	Direct na 11 april 29 maart 2023
Uitnodigen inwoners voor participatieproject	Bewonersbrief, kanalen partners Eventueel: kanalen wijkraad, wijkblaadje Odaklanken, Hoplr	12 april 2023 (bewonersbrieven in de bus vlak voor verspreiding persbericht)
Beschikbaar stellen mailadres voor schriftelijke reacties	Melding in alle relevante communicatieuitingen	12 april 2023
Participatiebijeenkomst 20 april	<i>(via voorgaande bewonersbrief uitgenodigd)</i>	
Participatiebijeenkomst 11 mei	<i>(via voorgaande bewonersbrief uitgenodigd)</i>	
Vaststellen participatieverslag	Mail naar deelnemers participatietraject Verslag wordt aangeboden aan gemeenteraad	Z.s.m. na participatiebijeenkomsten
Terugkoppeling verloop en opbrengst van het participatietraject	Projectwebsite Eventueel: kanalen wijkraad, wijkblaadje Odaklanken, Hoplr	Na vaststelling participatieverslag

<p>Vaststellen voorstel definitieve locatiekeuze door B&W (30 mei)</p>	<p>Persbericht, gemeentelijke kanalen, kanalen partners</p> <p>Bewonersbrief aan omwonenden gekozen locatie</p> <p>Mail aan deelnemers participatieproject</p> <p>Eventueel: kanalen wijkraad, wijkblaadje Odaklanken, Hoplr</p>	<p>Direct na 30 mei (deelnemers participatieproject & omwonenden informeren vlak voor verspreiding persbericht)</p>
<p>Definitieve locatiekeuze door gemeenteraad (12 juli)</p>	<p>Persbericht, gemeentelijke kanalen, kanalen partners</p> <p>Bewonersbrief aan omwonenden gekozen locatie</p> <p>Mail aan deelnemers participatieproject</p> <p>Eventueel: kanalen wijkraad, wijkblaadje Odaklanken, Hoplr</p>	<p>Direct na 12 juli</p>