

Uitvoeringsplan Aanpak Dakloosheid

Eerst een Thuis in Weert

2024-2025

Inhoudsopgave

Inhoudsopgave	2
Inleiding	3
De Lissabon Verklaring	3
Nationaal Actieplan Dakloosheid	3
Regionale samenwerking	3
Definitie dakloosheid	4
Huidige situatie in Weert	4
Totstandkoming van dit plan	5
Beleidskader Sociale Inclusie	6
1. Bestaanscondities	7
Een stabiele basis van een thuis	7
2. Voorzorg	8
Behouden van een thuis	8
3. Herstelzorg	10
Borgen van een beschermd thuis.	10
4. Inclusief wonen	11
Passende duurzame huisvesting	11
Financiën	12

Inleiding

Dakloosheid is een groot maatschappelijk probleem dat grote gevolgen heeft voor de personen die het treft en voor de samenleving als geheel. Huisvesting is een grondrecht. Zonder stabiele huisvesting is het moeilijk om een leven op te bouwen, relaties te onderhouden en je betrokken te voelen bij de gemeenschap. Dakloosheid leidt tot bestaansonzekerheid en dit gebrek aan stabiliteit heeft veel impact op het welzijn van mensen.

De maatschappelijke kosten van dakloosheid zijn hoog. Het is daarom veel effectiever om in te zetten op het voorkomen van dakloosheid dan om de gevolgen ervan te behandelen. Het is de ambitie van het Rijk om dakloosheid in Nederland in de periode van 2023-2030 structureel terug te dringen. In 2030 moet dakloosheid beëindigd zijn! In dit uitvoeringsplan werken we uit wat we in 2024 en 2025 lokaal willen doen om deze ambitie te behalen.

De Lissabon Verklaring

Door het ondertekenen van de Lissabon Verklaring (2021) heeft Nederland verklaard zich in te zetten om dakloosheid eind 2030 te beëindigen. Dat doen we door te werken aan de volgende doelstellingen:

1. Dakloze mensen slapen niet buiten door gebrek aan toegankelijke, veilige en passende opvang;
2. Niemand verblijft langer in een nood- of tussenvoorzieningen dan strikt noodzakelijk is voor een succesvolle doorstroom naar een duurzame stabiele huisvestingsoplossing;
3. Niemand wordt ontslagen uit een instelling (gevangenis, ziekenhuis, zorginstelling) zonder een aanbod van passende stabiele huisvesting, niet zijnde de maatschappelijke opvang;
4. Huisuitzettingen worden zoveel als mogelijk voorkomen en niemand wordt uitgezet zonder hulp voor een passende duurzame huisvestingsoplossing;
5. Niemand wordt gediscrimineerd vanwege zijn dakloosheidsstatus.

Nationaal Actieplan Dakloosheid

In december 2022 heeft het rijk het 'Nationaal Actieplan Dakloosheid: Eerst een Thuis' (hierna: Nationaal Actieplan Dakloosheid) gepresenteerd. De maatregelen uit het Nationaal Actieplan Dakloosheid dragen bij aan de doelstellingen uit de Lissabon Verklaring. Inzet van het beleid is een verschuiving van het achteraf oplossen van dakloosheid naar het voorkomen dat mensen dakloos worden. Gemeenten worden opgeroepen om samen met partners in de wijk, waaronder ervaringsdeskundigen, te werken aan preventie van dakloosheid. Daarnaast wordt ingezet op snelle herhuisvesting van mensen die toch dakloos worden. Gemeenten worden met een budget door het rijk gefaciliteerd. De gemeenteraad heeft een structureel bedrag van € 193.000,- per jaar beschikbaar gesteld om lokaal te werken aan de doelstellingen uit het Nationaal Actieplan Dakloosheid.

Regionale samenwerking

Weert werkt samen met de gemeenten in Noord- en Midden-Limburg om de zorg voor de meest kwetsbare inwoners te organiseren. In de regiovisie Meedoen en Wonen hebben we als doelstelling geformuleerd:

Alle kwetsbare inwoners van Noord- en Midden-Limburg worden op passende wijze ondersteund, zodat zij zo zelfstandig mogelijk kunnen meedoen in de samenleving.

Dit lokale plan sluit aan bij de ambities en uitgangspunten uit deze regiovisie.

Definitie dakloosheid

Voordat we uitwerken wat we lokaal willen gaan doen om dakloosheid te voorkomen is het belangrijk om vast te stellen wat we onder dakloosheid verstaan. Voor een definitie van dakloosheid sluiten we ons aan bij de ETHOS ¹classificatie. Dakloosheid wordt hierbij gezien als een gebrek aan volwaardige huisvesting. Hiermee wordt dus niet alleen de mensen bedoeld die feitelijk dakloos zijn maar ook de mensen die geen veilig eigen (t)huis hebben. Je kunt hierbij verschillende groepen onderscheiden:

- Mensen die leven in de openbare ruimte;
- Mensen die verblijven in de noodopvang;
- Mensen in een tijdelijke opvang voor dakloze mensen;
- Mensen die uitstromen uit een instelling en geen eigen huisvesting hebben;
- Mensen die wonen in niet-conventionele woonplekken (zoals auto, kraakpand of een vakantiewoning);
- Mensen die tijdelijk verblijven bij familie, vrienden of kennissen;
- Mensen met een dreigende huisuitzetting.

Huidige situatie in Weert

De afgelopen jaren is er zowel in regionaal verband als op lokale schaal al fors ingezet op het voorkomen van dakloosheid en een thuis voor iedereen. Denk bijvoorbeeld aan de *transformatie van de centrale maatschappelijke opvang naar kleinschalige opvang in de wijk*. De gemeente Weert was hier een voorloper in. Ook is het *Grijswonen* geïmplementeerd. Hierbij is het mogelijk gemaakt dat mensen die feitelijk dakloos zijn tijdelijk in het eigen netwerk kunnen verblijven. Tegelijkertijd krijgt iemand een gemeentelijk briefadres toegewezen. Op deze manier kunnen basisvoorzieningen zoals een zorgverzekering en toeslagen doorlopen. Hiermee wordt voorkomen dat een situatie verder escaleert. Ook het *Matchingspunt Midden-Limburg* (vanaf 2024 Woonkans Noord- en Midden-Limburg) is een mooi voorbeeld hoe we als regio invulling geven aan 'een thuis voor iedereen'. Via het Matchingspunt worden mensen die niet zelfstandig kunnen huren en die een ondersteuningsvraag hebben op het gebied van wonen, bemiddeld naar een woning. Via het Zorg- en Veiligheidshuis hebben we de *nazorg voor ex-gedetineerden* georganiseerd. Een nazorgcoördinator gaat samen met de gedetineerde aan de slag om de basisvoorwaarden zoals werk/inkomen, huisvesting, financiën en schulden en een zorgverzekering te regelen voor de periode na detentie. Ook dit draagt bij aan het voorkomen van dakloosheid. En ook in de lokale sociale basis is fors ingezet op preventie van dakloosheid. Denk hierbij aan projecten zoals *Kamers met Uitzicht*, de *Pitstop sores en paperassen* en de aanpak binnen *Wonen Plus*. Het lokale armoedebeleid en de inzet van schulddienstverlening mag hier ook zeker niet onbenoemd blijven. De *Voorzieningenwijzer* en de aansluiting bij het *Landelijk Convenant Vroegsignalering* zijn bijvoorbeeld interventies die bijdragen aan het voorkomen van dakloosheid. En ook de nieuwe pilot *Jongeren Weer(t) Schuldenvrij* is hierin een goed voorbeeld. We beginnen dus zeker niet bij nul. Toch zijn er binnen het bestaande beleid en de huidige praktijk aandachtspunten te benoemen die onze aanpak kunnen versterken. Deze aandachtspunten worden in dit plan verder uitgewerkt. Want ook in Weert hebben we nog steeds te maken met inwoners die dakloos zijn. Dat blijkt bijvoorbeeld uit de cijfers die beschikbaar zijn over het verblijf in de maatschappelijke opvang en het aantal Grijswonen trajecten.

In 2022 hebben in totaal 33 inwoners uit Weert in de maatschappelijke opvang verbleven. Het aantal personen dat op enig moment dak- en thuisloos is ligt echter veel hoger. Het aantal personen in de maatschappelijke opvang zegt namelijk niets over het daadwerkelijke aantal mensen dat in Weert feitelijk dakloos is. Dat blijkt ook uit de definitie van dakloosheid zoals hierboven beschreven. Naast verblijf in de maatschappelijke opvang kunnen dakloze inwoners bijvoorbeeld ook tijdelijk verblijven bij familie en vrienden (o.a. via Grijswonen) op vakantieparken, in kraakpanden of in auto's.

¹ De ETHOS-classificatie wordt in Europa gezien als de best onderbouwde en meest gezaghebbende manier om dakloosheid te meten. ETHOS staat voor 'European Typology of Homelessness and Housing Exclusion'.

Totstandkoming van dit plan

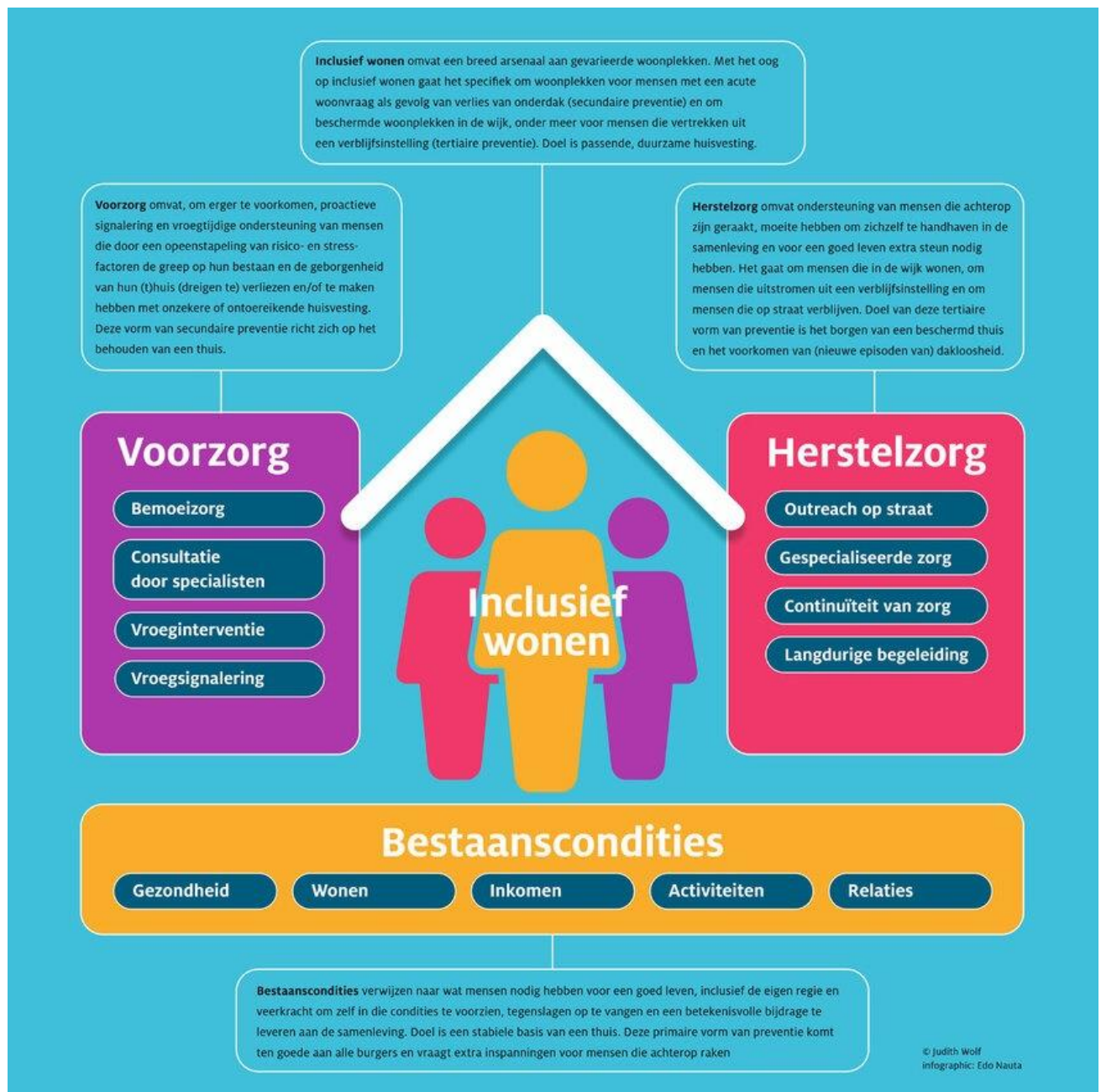
De gemeenten in Noord- en Midden-Limburg hebben eind 2022 de Preventiescanner Dakloosheid ingevuld. De resultaten zijn geanalyseerd door Radboud UMC en Impuls Onderzoekscentrum maatschappelijke zorg en als rapportage gedeeld met de gemeenten. Met het invullen van de Preventiescanner is een beeld ontstaan hoe het in Weert en in de regio staat met de preventieve aanpak van dakloosheid en wat beter kan.

Daarnaast is er een uitgebreide studie geweest van allerlei rapporten en onderzoeken met succesvolle interventies om dakloosheid te voorkomen. Binnen de afdelingen en teams van de gemeente (Wmo, Participatie, Schulddienstverlening, Veiligheid en Leefbaarheid, Wonen, Jeugd) zijn gesprekken gevoerd om input op te halen waar leemtes zijn in onze huidige aanpak. Ook met externe partners zoals Zelfregie NL, Moveoo en het Algemeen Maatschappelijk Werk is gesproken over welke aanpak nodig is om dakloosheid in Weert verder terug te dringen. Daarbij is ook gesproken met ervaringsdeskundigen. Deze gespreksrondes hebben veel waardevolle informatie opgeleverd die verwerkt is in dit actieplan.

Er zijn vele voorbeelden genoemd van maatregelen die kunnen leiden tot het verminderen van (het risico) op dakloosheid. Het aanpakken van dakloosheid vraagt om goede samenwerking met verschillende domeinen en programma's die al lopen. Denk bijvoorbeeld aan de programma's *Aanpak geldzorgen, Armoede en Schulden* en *Participatiewet in balans*. Veel van de knelpunten die genoemd zijn worden via deze programma's al door de gemeente opgepakt. Andere aangedragen knelpunten vragen om aanscherping van bestaande werkafspraken of procedures. Er is een afweging gemaakt welke actiepunten opgenomen worden in het Uitvoeringsplan Aanpak Dakloosheid: Eerst een Thuis in Weert. Dat zijn met name de actiepunten die vragen om inzet van middelen of extra ambtelijke capaciteit.

Dit uitvoeringsplan is opgebouwd op basis van de vier pijlers van sociale inclusie uit Preventiescanner Dakloosheid. Per pijler wordt in een tabel weergegeven waar we de komende jaren extra op in willen zetten. In de afbeelding op de volgende pagina wordt het Beleidskader Sociale Inclusie uitgelegd.

Beleidskader Sociale Inclusie



Figuur 1: Beleidskader Sociale Inclusie (Preventie Alliantie)

1. Bestaanscondities

Een stabiele basis van een thuis

Bestaanscondities verwijzen naar wat mensen nodig hebben voor een goed leven, inclusief de eigen regie en veerkracht om zelf in die condities te voorzien, tegenslagen op te vangen en een betekenisvolle bijdrage te leveren aan de samenleving. Doel is een stabiele basis van een thuis. Deze primaire vorm van preventie komt ten goede aan alle inwoners en vraagt extra inspanningen voor mensen die achterop raken. De bestaanscondities hebben betrekking op de levensgebieden Gezondheid – Wonen – Inkomen – Activiteiten – Relaties.

Bemiddeling bij relatie- en gezinsconflicten	Uit de hand gelopen relatie -en gezinsconflicten zijn een belangrijke oorzaak voor acute dakloosheid (weglopen of huis verlaten). Ketenpartners zoals het Algemeen Maatschappelijk Werk (AMW) zetten vanuit hun kerntaak al in op bemiddeling in gezinnen. Bijvoorbeeld door gezinsgericht te werken. Bij het Centrum voor Jeugd en Gezin (CJG) wordt gewerkt met het project JIM (Jouw Ingebrachte Mentor). Hierbij gaan consultants samen met een jongere op zoek naar een mentor binnen het eigen netwerk. We gaan verkennen op welke manier bemiddeling ingezet kan worden ter voorkoming van dakloosheid. Waar nodig versterken we deze interventies, scholen we de medewerkers en geven we hier meer bekendheid aan. We bevorderen dat inwoners tijdig gebruik maken van bestaande voorzieningen zoals het AMW en het CJG.
Vergroten weerbaarheid	Het werken aan weerbaarheid van vrouwen kan een positieve invloed hebben op verschillende aspecten van hun leven. Denk hierbij aan het opbouwen van sterke sociale netwerken en ondersteunende relaties. Maar ook het beter leren omgaan met moeilijke situaties. Daarnaast draagt dit bij aan de empowerment van vrouwen waardoor zij beter in staat worden gesteld om controle te hebben over hun eigen leven. Hierdoor worden zij minder kwetsbaar voor factoren die dakloosheid kunnen veroorzaken. Het Algemeen Maatschappelijk Werk werkt aan het vergroten van weerbaarheid via de individuele begeleiding die zij bieden en via het groepswerk. Maar we willen graag meer doen en ook andere invalshoeken gebruiken om weerbaarheid te versterken. De gemeente is door het Rode Kruis benaderd om de cursus Helden aan te bieden. In deze cursus worden op een laagdrempelige manier onderwerpen behandeld zoals omgaan met belemmerende gedachten, effectief communiceren, grenzen stellen en hulp durven vragen. Deze onderwerpen worden gecombineerd met een EHBO-snelcursus. Dit maakt de drempel tot aanmelding lager.
Opschoonteam	Bezoekers van het Zelfregiecentrum worden in de gelegenheid gesteld om, tegen een kleine vrijwilligersvergoeding, afval te prikken in de wijken van Weert. Deelnemers ervaren hiermee dat zij van meerwaarde zijn, dit versterkt het gevoel van eigenwaarde. De vergoeding draagt bij aan armoedebestrijding onder deze groep. Het Opschoonteam wordt gezamenlijk gefinancierd door Wonen Limburg en de gemeente Weert.
Training zelfredzaamheid en woonvaardigheden	Wie op zichzelf wil wonen moet over een aantal basisvaardigheden beschikken. We onderzoeken of er behoefte is aan trainingen die deelnemers voorbereiden op het zelfstandig(er) wonen. En hoe dit georganiseerd kan worden. Het gaat dan om het aanleren van praktische woonvaardigheden zoals het voeren van een administratie, voorkomen van woonoverlast, schoonmaak en onderhoud etc.

2. Voorzorg

Behouden van een thuis

Voorzorg omvat, om erger te voorkomen, proactieve signalering en vroegtijdige ondersteuning van mensen die door een opeenstapeling van risico- en stressfactoren de greep op hun bestaan en de geborgenheid van hun (t)huis (dreigen te) verliezen en/of te maken hebben met onzekere of ontoereikende huisvesting. Deze vorm van secundaire preventie richt zich op het behouden van een thuis.

Regelvrij doorbraak- of maatwerkbudget	Het is van belang om de beschikking te hebben over een regelvrij doorbraak- of maatwerkbudget dat kan worden ingezet voor inwoners die tussen wal en schip dreigen te vallen binnen regelgeving en voorzieningen. Met dit budget kunnen (uitzonderlijke) kosten door de gemeente betaald worden. Hierbij kan gedacht worden aan bijv. de betaling door de gemeente van kleine (huur) schulden voor inwoners om huisuitzetting af te wenden. Het kan ook gaan om zorgkosten of reiskosten om een bepaalde behandeling te ondergaan of ondersteuning te ontvangen. Het gaat om het betalen van (uitzonderlijke) kosten waarmee huisuitzetting of dakloosheid voorkomen kan worden. Het college heeft eerder ingestemd met een budget 'preventiekosten maatschappelijke opvang'. Dit budget wordt m.i.v. 2024 omgezet naar een regelvrij doorbraak- of maatwerkbudget. In 2024 wordt nader uitgewerkt hoe dit vorm krijgt.
Pitstop sores en paperassen	De <i>Pitstop sores en paperassen</i> is een bestaand project dat uitgevoerd wordt door medewerkers van Zelfregie NL en Buro Andersom. Inwoners met financiële problemen, waarvoor de stap naar de gemeentelijke schulddienstverlening te groot is, worden ondersteund bij hun financiën door een ervaringsdeskundige. Zij krijgen ondersteuning bij het aanvragen van regelingen en voorzieningen en het verkrijgen van inzicht in de financiële situatie. Indien nodig wordt toegeleid naar bewindvoering, schulddienstverlening of andere hulpverlening. Het doel is om duurzame uitstroom uit de maatschappelijke opvang te bevorderen en instroom te voorkomen.
Evaluatie en aanscherping convenant Vroegsignalering.	Tussen de gemeente en de woningcorporaties zijn afspraken gemaakt over vroegsignalering van huurschulden. Deze afspraken zijn vastgelegd in het landelijk <i>Convenant Vroegsignalering</i> . We gaan met corporaties evalueren waar werkafspraken aangescherpt kunnen worden (heraanmelding, termijnen, tijdige melding dreigende ontruiming). We maken afspraken over het voeren van regie bij een aangekondigde huisuitzetting en de inzet van maatregelen (bijv. een moratorium) om huisuitzetting te voorkomen. Ook maken we afspraken over de inzet van Bemoeizorg bij dreigende huisuitzetting. Nog niet alle particuliere verhuurders zijn aangesloten op het convenant. We zetten ons in om afspraken te maken met particuliere verhuurders over de betaling van huurachterstanden en het afwenden van huisuitzettingen.
Vroegsignalering bij huisartsen	Geldzorgen manifesteren zich vaak in de spreekkamer van de huisarts, omdat geldzorgen kunnen leiden tot allerlei lichamelijke en psychische klachten. Het is daarom van groot belang dat huisartsen deze onderliggende oorzaak herkennen en bespreekbaar kunnen maken. Binnen het project <i>Weert Positief</i> werken huisartsen samen met sociaal werkers van het AMW en Punt Welzijn. De medewerkers van de huisartsenpraktijk zijn geschoold in het gedachtegoed van Positieve Gezondheid. Wanneer er geen duidelijke medische oorzaak is van de lichamelijke of psychische klachten, kan een patiënt vaak beter geholpen worden in het sociaal domein. De huisarts of de

	<p>praktijkondersteuner kan de patiënt dan doorverwijzen naar een sociaal werker. We gaan het herkennen van financiële zorgen nog beter borgen binnen Weert Positief. We voorzien de huisartsen van materiaal om het gesprek hierover aan te gaan, patiënten van de juiste informatie te kunnen voorzien en goed door te kunnen verwijzen. De verbinding tussen Weert Positief en het armoedebeleid van de gemeente Weert wordt verstevigd. Daarnaast gaan we kijken hoe we via Weert Positief ook de vroegsignalering van problematiek rondom licht verstandelijke beperkingen kunnen borgen.</p>
Laagdrempelige ondersteuning	<p>Inwoners hebben behoefte aan laagdrempelige en begrijpelijke informatie over regelingen en voorzieningen voor mensen met een laag besteedbaar inkomen. Vanuit de aanpak van armoede en geldzorgen wordt een praatplaat ontwikkeld, die inzicht geeft in alle regelingen en voorzieningen op het gebied van inkomensondersteuning. Inwoners hebben ook behoefte aan laagdrempelige plekken waar zij fysiek terecht kunnen met vragen over hun financiële situatie. We verkennen of adviseurs van <i>De Voorzieningswijzer</i> of <i>De Vraagwijzer</i> op meer vindplaatsen een laagdrempelig spreekuur kunnen houden. Denk hierbij bijvoorbeeld aan het Zelfregiecentrum of bij de Weerter Minima Groep.</p>
Outreachinge inzet	<p>Het AMW voert in Weert het Meldpunt Zorgwekkend Gedrag uit. Op dit moment is dit nog ingericht als een adviespunt. Samen met het AMW wordt uitgezocht hoe het AMW meer outreachend op niet-pluis signalen kan reageren. Hierbij wordt ook de inzet van ervaringsdeskundigen betrokken. Afstemming hierover vindt plaats met Bemoeizorg.</p>
Inzet ervaringsdeskundigen	<p>We gaan meer gebruik maken van ervaringsdeskundigen in het sociaal domein. Ervaringsdeskundigen hebben zelf levensontwrichtende situaties doorgemaakt zoals bijvoorbeeld langdurige armoede, schulden of dakloosheid. Zij hebben een proces van herstel doorgemaakt en hebben geleerd hoe zij hun eigen ervaring en collectieve ervaringskennis in kunnen zetten om anderen met hun eigen proces te ondersteunen. Ervaringsdeskundigen kunnen op allerlei plekken ingezet worden. Bijvoorbeeld in de huisartsenpraktijk, binnen het project <i>Vroegsignalering</i> wanneer inwoners zich zorgmijddend opstellen en niet reageren op brieven, bij de intake voor maatschappelijke opvang of als nazorgtraject wanneer iemand vanuit de maatschappelijke opvang of beschermd wonen weer zelfstandig gaat wonen. Naast de inzet van ervaringsdeskundigen in ondersteuning van inwoners kunnen ervaringsdeskundigen ook ingezet worden bij intervisiebijeenkomsten van onze gemeentelijke teams. Door intervisie uit te voeren met ervaringsdeskundigen aan tafel krijgen de medewerkers een directe inblik in de belevingswereld van de ander, kan het onderling begrip vergroot worden en dat kan bijdragen aan een betere samenwerking tussen de gemeente en inwoners.</p> <p>In 2024 start er op regionale schaal een pool van ervaringsdeskundigen. In Q1 wordt per gemeente opgehaald waar de t.a.v. de inzet van deze pool de behoefte ligt.</p>
Ondersteuning Weerter Minima Groep	<p>Twee keer per week organiseert de Weerter Minima Groep in Fatima en Keent een aanschuiftafel. Er wordt gezamenlijk gegeten. Tijdens de aanschuiftafel zijn vrijwilligers aanwezig om mensen ondersteuning te bieden bij eenvoudige vragen omtrent inkomen en regelingen. Ze worden doorgeleid naar het juiste loket. Sommige bezoekers van de aanschuiftafels hebben complexe problemen en/of moeilijk gedrag. De vrijwilligers vinden het soms moeilijk om hier adequaat mee om te gaan. Omdat de aanschuiftafels een belangrijke plek zijn om aan vroegsignalering te doen willen we inzetten op extra ondersteuning van de vrijwilligers. Dit kan bijvoorbeeld via de inzet van GGZ-expertise in de wijk of de inzet van ervaringsdeskundigen.</p>

3. Herstelzorg

Borgen van een beschermd thuis.

Herstelzorg omvat ondersteuning van mensen die achterop zijn geraakt, moeite hebben om zichzelf te handhaven in de samenleving en voor een goed leven extra steun nodig hebben. Het gaat om mensen die in de wijk wonen, om mensen die uitstromen uit een verblijfsinstelling en om mensen die op straat verblijven. Doel van deze tertiaire vorm van preventie is het borgen van een beschermd thuis en het voorkomen van (nieuwe episodische) dakloosheid.

Straatkompas	We ontwikkelen een goed toegankelijk digitaal en fysiek overzicht met begrijpelijke informatie over wat te doen bij dreigende dakloosheid. Hierin nemen we op welke regelingen en voorzieningen er in Weert zijn en waar inwoners met een acute woonvraag terecht kunnen. Het gaat dan bijvoorbeeld om informatie over waar je overdag terecht kunt of wat je moet doen als je een huisarts nodig hebt. De gemeente Venlo is bezig met de ontwikkeling van een Straatkompas en levert dit eind 2023 op. We onderzoeken hoe we hierop aan kunnen haken en hier een Weerter versie van kunnen maken. Ook onderzoeken we hoe we het onderhoud van dit overzicht kunnen beleggen bij een onafhankelijke cliëntorganisatie.
Persoonsgerichte aanpak bij verslaving	Een drugsverslaving kan leiden tot schulden en huisuitzetting. Daarom zetten we in op preventieve en outreachende hulp (met een bemoeizorgachtige werkwijze) voor mensen met een actieve drugsverslaving die zorg mijden. Een outreachend medewerker van Vincent van Gogh en een ervaringsdeskundige van Zelfregie NL voeren samen de persoonsgerichte aanpak uit. Deze aanpak is nog niet structureel geborgd in Weert. In 2024 doen we een voorstel hoe we deze succesvolle aanpak structureel kunnen borgen.
Sociaal -medische zorg voor daklozen	Op dit moment bieden we geen sociaal-medische zorg door straatdokters, verpleegkundige en/of aangewezen huisartsen voor mensen die feitelijk dakloos zijn. We onderzoeken de mogelijkheden om dit te organiseren (lokaal of regionaal). Hierbij kun je denken aan Dokters van de Wereld.
Aandacht voor arbeidsmigranten	Arbeidsmigranten zijn een groep die een hoger risico lopen op dakloosheid omdat hun huisvesting vaak gekoppeld is aan het werk dat ze uitvoeren. Binnen de groep arbeidsmigranten is een groep die rechthebbend is en daarom ondersteuning vanuit de gemeente kan krijgen en een groep die te kort in Nederland gewerkt heeft en daarom nog niet rechthebbend is. Via het project <i>Vroegsignalering</i> krijgt de gemeente wel meldingen binnen over arbeidsmigranten met zorgwekkende betalingsachterstanden. Maar het is lastig om deze groep toe te leiden naar inkomensondersteunende regelingen of een schuldregeling. Het is hiermee een ongrijpbare groep. We gaan in overleg met stichting Barka onderzoeken wat we specifiek voor deze groep kunnen doen.

4. Inclusief wonen

Passende duurzame huisvesting

Inclusief wonen omvat een breed arsenaal aan gevarieerde woonplekken. Met het oog op inclusief wonen gaat het specifiek om woonplekken voor mensen met een acute woonvraag als gevolg van verlies van onderdak (secundaire preventie) en om beschermde woonplekken in de wijk, onder meer voor mensen die vertrekken uit een verblijfsinstelling (tertiaire preventie). Doel is passende, duurzame huisvesting.

Tijdelijke logeerplekken	We onderzoeken de mogelijkheden om tijdelijke logeerplekken in de wijk mogelijk te maken. Deze tijdelijke logeerplekken zijn bedoeld voor inwoners die zelfredzaam zijn en geen (intensieve) begeleiding nodig hebben. Deze mensen hebben tijdelijk verblijf nodig om vanuit daar op zoek te kunnen naar een eigen plek.
Woningdelen	<p>Woningen delen is een manier om bestaande woningen beter en sneller te benutten. Woningdelen kan op verschillende manieren, variërend van inwonen en hospitaverhuur tot het splitsen van één woning in twee afzonderlijke woningen. Platform 31 heeft 7 varianten van woningdelen uitgewerkt. Voor de aanpak van dakloosheid zijn met name de varianten inwonen, hospitaverhuur, friendscontract en kamergewijze verhuur van belang. Het legaal verhuren van een kamer aan een stadsgenoot die dringend op zoek is naar een tijdelijke woonruimte, zonder gekort te worden op uitkeringen en toeslagen, draagt bij aan het actuele woningtekort. Door mensen tijdelijke huisvesting te bieden krijgen zij de kans om in rust en met ondersteuning (indien nodig) op zoek te gaan naar een eigen plek.</p> <p>We onderzoeken in hoeverre verschillende vormen van woningdelen in Weert verder gestimuleerd en gefaciliteerd kunnen worden. Dit pakken we op samen met Wonen Limburg. Zij staan open voor het ontwikkelen van pilots op het gebied van woningdelen.</p>
Urgentieregeling	In het wetsvoorstel versterking regie op de volkshuisvesting worden gemeenten verplicht om een urgentieregeling op te stellen in de vorm van een huisvestingsverordening. In deze verordening worden een aantal verplichte urgentie categorieën benoemd. Deze urgent woningzoekenden zullen met voorrang op regulier woningzoekenden gehuisvest worden. Het gaat dan om groepen mensen die niet zelfredzaam zijn op de woningmarkt en die zich zonder huisvesting in een maatschappelijke onhoudbare of onwenselijke situatie bevinden. Het gaat dan onder andere om woningzoekenden die uitstromen na intramuraal verblijf (binnen de ggz, beschermd wonen, jeugdzorg, forensische zorg en detentie) en om mensen die in de maatschappelijke opvang verblijven. Het sociaal domein en het ruimtelijk domein gaan samen aan de slag met deze regeling.
Doorstroom woningmarkt stimuleren	Doorstroming in de volkshuisvesting kan een instrument zijn om dakloosheid tegen te gaan. Als we doorstroming stimuleren dan kunnen meer huishoudens in een voor hen passende woning gaan wonen. Er zijn verschillende instrumenten die ingezet kunnen worden om doorstroming te stimuleren. Aedes, de vereniging van woningcorporaties, heeft hiervoor een gereedschapskist ontwikkeld met verschillende instrumenten. Denk aan een doorstroommakelaar, huurgewenning, een verhuiskostenvergoeding of woningruilen. We gaan hierover het gesprek aan met de woningcorporaties en kijken hoe we samen tot een effectieve aanpak kunnen komen.

Financiën

De raad heeft een budget van € 193.000,- per jaar beschikbaar gesteld voor de aanpak van dak- en thuisloosheid in Weert. Op basis van bovenstaande actiepunten is een begroting opgesteld voor 2024 en 2025. In deze begroting is een inschatting gemaakt van de kosten die samenhangen met de genoemde actiepunten. Dit is nadrukkelijk een schatting en de daadwerkelijke kosten kunnen afwijken. Niet voor alle actiepunten is budget gereserveerd omdat deze actiepunten naar verwachting binnen bestaande budgetten opgepakt kunnen worden. De totale besteding vindt plaats binnen de kaders van het budget (€ 193.000,- per jaar vanaf 2024).

De benodigde beleids capaciteit die nodig is voor uitvoering van deze actiepunten is meegenomen in de personele prioriteit die in de begroting 2024 is opgenomen voor de afdeling Onderwijs, Cultuur, Sport en Welzijn.

Actie	Benodigde middelen
Bemiddeling bij relatie- en gezinsconflicten	-
Vergroten weerbaarheid	€ 6.000,-
Opschoonteam Zelfregiecentrum borgen	€ 5.000,-
Training zelfredzaamheid en woonvaardigheden	€ 15.000,-
Regelvrij doorbraak- of maatwerkbudget ¹	-
Pitstop sores en paperassen borgen	€ 80.000,-
Evaluatie en aanscherping Convenant Vroegsignalering Weert	-
Vroegsignalering bij huisartsen	-
Laagdrempelige ondersteuning	-
Vergroten outreachende inzet	-
Inzet ervaringsdeskundigen in sociaal domein ²	-
Ondersteuning Weerter Minima Groep	€ 7.000,-
Ontwikkeling Straatkompas	€ 5.000,-
Persoonsgerichte aanpak bij drugsverslaving	€ 75.000,-
Sociaal-medische zorg voor daklozen	-
Aandacht voor arbeidsmigranten	-
Tijdelijke logeerplekken organiseren	-
Vormen van woningdelen verkennen en faciliteren	-
Urgentieregeling opstellen	-
Doorstroom woningmarkt stimuleren	-
Totaal	€ 193.000,-

1.) Voor het regelvrij doorbraak- of maatwerkbudget is reeds budget beschikbaar gesteld via het budget versterken lokale sociale basis (DJ-1935524).

2.) Voor de inzet van ervaringsdeskundigen in het sociaal domein is regionaal budget beschikbaar gesteld.



Postbus 950
6000 AZ Weert
www.weert.nl