



inclusief samenleven

Routekaart voor een inclusief en toegankelijk Weert 2025 - 2030

inhoudsopgave

Voorwoord	2
Inleiding	4
Doelen	6
Wat doen we al?	9
Bijlage 1 - Concept uitvoeringsagenda 2025 en 2026	13
Bijlage 2 - Doelenboom	15
Bijlage 3 - Financiën	16
Bijlage 4 - Begrippen	17



voorwoord

Dit nieuwe beleid is voor én over jou, wie je ook bent. Het gaat over hoe we samen aan een Weert bouwen waarin iedereen zich thuis voelt. Want inclusie raakt ons allemaal. Of je nu dagelijks obstakels ervaart of juist in de positie bent om bij te dragen aan oplossingen – jouw verhaal, ideeën en perspectieven zijn belangrijk. Samen geven we inclusie in Weert vorm.

Als wethouder Inclusie en Diversiteit ben ik enorm trots om het inclusiebeleid van de gemeente Weert te presenteren: 'Inclusief Samen Leven'. Dit is de eerste keer dat we onze visie op een inclusieve gemeente in een beleidsdocument vastleggen. En we beginnen absoluut niet bij nul. Samen met jullie, onze partners en inwoners werken we al jaren aan een inclusief Weert. Dit beleid markeert een belangrijke volgende stap in onze gezamenlijke inspanning om van Weert een plek te maken waar iedereen zich welkom, gezien en gehoord voelt.

Inclusie gaat natuurlijk verder dan het opstellen van beleid. De échte uitdaging ligt in de uitvoering: hoe we samen werken aan een samenleving waarin iedereen, ongeacht achtergrond, mogelijkheden of overtuigingen, kan meedoen en meetellen. Dit kunnen en willen wij als gemeente niet alleen doen. Wij hebben iedereen nodig: inwoners, organisaties, bedrijven en verenigingen.

Ook binnen de muren van het stadhuis hebben we iedereen nodig, want inclusie is niet alleen een sociaal thema. Het raakt alle beleidsterreinen: van wonen, openbare ruimte en onderwijs, tot werkgelegenheid, dienstverlening en sport en cultuur. Het vraagt om een integrale aanpak waarbij we erkennen dat iedereen anders is en waarbij we gelijke kansen creëren in alles wat we doen.

Dat wij allemaal anders zijn zie ik als een cadeautje dat gekoesterd en gevierd mag worden. Diversiteit verrijkt onze gemeenschap, biedt ons nieuwe perspectieven en helpt ons sterker en veerkrachtiger te worden. Ik ben ervan overtuigd dat als we mensen ontmoeten met oprechte nieuwsgierigheid naar

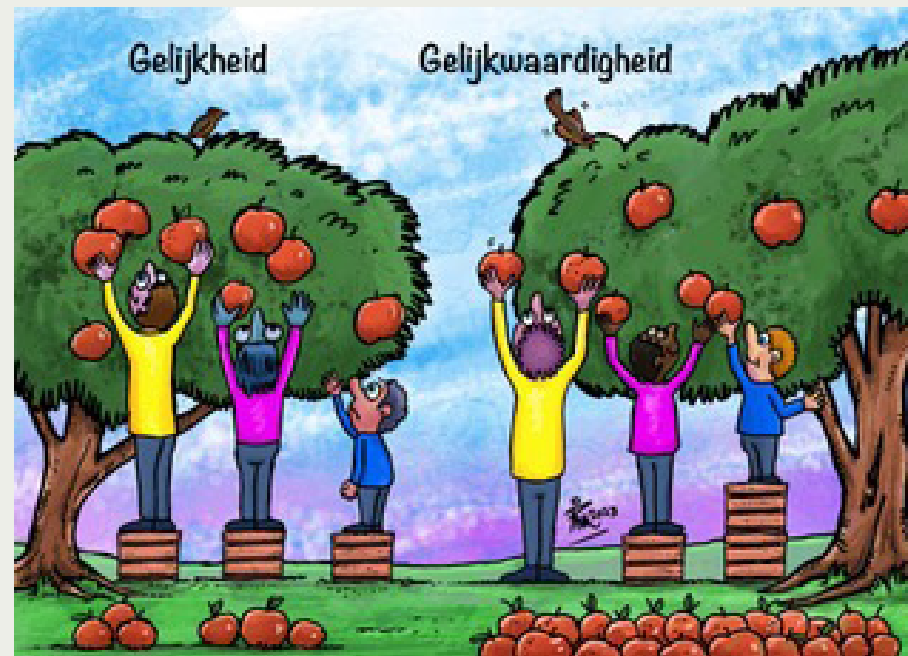
elkaar, het ons gaat lukken om deze kracht te erkennen en benutten. Samen kunnen we een Weert creëren waar verschillen niet scheiden, maar verbinden.

Ik wil iedereen die heeft bijgedragen aan dit beleid hartelijk bedanken. Jullie input, ervaringen en ideeën waren onmisbaar. Laat dit beleid een levend document zijn, dat ons blijft inspireren en uitdagen op weg naar een inclusieve toekomst voor alle inwoners van Weert. Ik heb er zin in om dit samen met jou voor elkaar te krijgen!

Met warme groet,

Michèle

Michèle Ferrière
Wethouder Inclusie en Diversiteit
Gemeente Weert



Een illustratie van Weerte cartoonis Rim Beckers over gelijkheid en gelijkwaardigheid.

inleiding

Alle Weertenaren zijn anders. Alle 51.363¹. Ze zijn uniek op hun eigen manier en het is net die diversiteit die hen zo mooi maakt. Het is daarom van groot belang dat we die diversiteit vieren én waarborgen. Geen enkele eigenschap die iemand uniek maakt, zou ervoor mogen zorgen dat deze persoon niet mee kan doen aan de samenleving. Helaas zijn er nog te veel voorbeelden waaruit blijkt dat de samenleving onvoldoende ingericht is op of oog heeft voor die diversiteit. Daar gaan we met deze Routekaart Inclusief Samenleven iets aan doen, zodat we in 2030 kunnen zeggen: **“Iedereen doet mee”**.

Zoals hierboven genoemd, schrijven we deze routekaart voor eenieder die een drempel ervaart bij het meedoen in de maatschappij. Het is belangrijk om te benadrukken dat iedereen zo'n drempel kan ervaren op ieder punt in zijn leven. Een drempel kan ervaren worden als je een fysieke of psychische beperking hebt, maar ook als iemand je een drempel opwerpt door middel van discriminatie of uitsluiting. Omdat alleen al het begrip 'inclusie' zo veelzijdig is, valt er ook geen limitatieve opsomming te geven van welke doelgroepen onder dit beleid vallen. Inclusief beleid is voor ons geen doelgroepenbeleid. Deze visie richt zich daarom niet enkel op mensen met een beperking, maar ook niet enkel op mensen met een migratieachtergrond of bepaalde seksuele identiteit. Dat betekent echter niet dat we in de uitvoering geen doelgroepen zullen noemen. In de praktijk blijkt dit namelijk nog nodig om belangrijke stappen te zetten.

De wens om in 2030 te kunnen zeggen dat iedereen meedoet, hebben we al eerder uitgesproken in de Strategische Visie 2030 van de gemeente Weert, zoals vastgesteld in de raad van 11 maart 2021. De Strategische Visie omschrijft vijf waarden die wij als gemeente Weert belangrijk vinden, waarvan 'Iedereen doet mee' er één van is. Het zijn waarden die samen met de inwoners zijn opgesteld. Ook de doelen uit deze routekaart en de bijbehorende uitvoeringsagenda zijn opgesteld middels een participatief traject. Kortom, het streven om iedereen mee te laten doen in Weert wordt breed gedragen. En dat is mooi, want wij hebben ook iedereen nodig om dit te behalen. Zowel binnen onze eigen organisatie als iedereen daarbuiten. We hopen zo deze boodschap als een olievlek te verspreiden. Op die manier gaat het ook echt deel uitmaken van hoe Weertenaren, Weertse ondernemers, verenigingen en maatschappelijke instellingen denken en handelen.

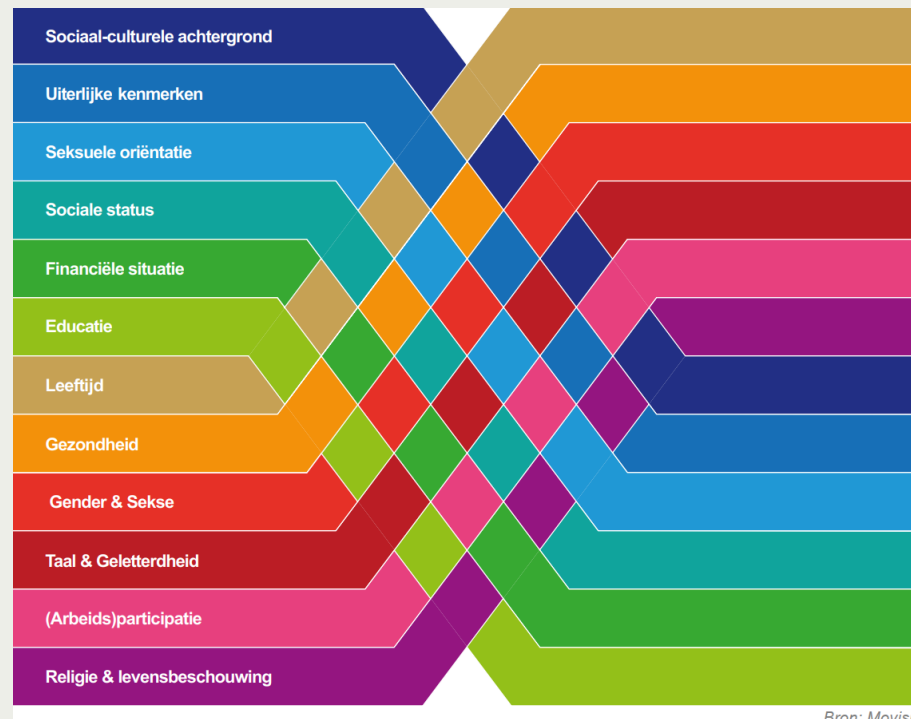
Samen bereik je immers meer dan alleen. Ondanks dat dit voor het eerst is dat wij inclusiebeleid opschrijven, gaan we al jaren hiermee aan de slag. We hebben daardoor mooie samenwerkingen, met verschillende welzijns- en zorginstellingen en organiseren we met verschillende cul-

1) Op moment van schrijven telt de gemeente Weert volgens het CBS 51.363 inwoners.

turele organisaties inmiddels al zes jaar Weert Respecteert. Lees hier meer over in het hoofdstuk 'Wat doen we al?'

Door deze samenwerkingen intern en extern is het mogelijk om zowel intersectioneel als integraal te werken. Intersectionaliteit is rekening houden met alle identiteitskenmerken. Dat wil zeggen dat je identiteit niet alleen wordt bepaald door waar je wordt geboren of alleen je opleidingsniveau, maar dat het een optelsom is van alle verschillende identiteitskenmerken. Betrokkenheid van meerdere partijen zorgt dat er aan al deze identiteitskenmerken gedacht kan worden. Deze optelsom aan identiteitskenmerken wordt goed uitgelegd in het figuur hieronder van Movisie, ook wel het identiteitsvlechtwerk genoemd.

5



Integraal werken vertelt ons meer over hoe we binnen de organisatie aan de slag gaan. Het thema staat immers bij vele beleidsterreinen al op de agenda. Zo is het in het onderwijs een wettelijke opdracht om inclusie te bevorderen en ook op het gebied van sport hebben we oog voor degenen voor wie sport en beweging niet vanzelfsprekend is. Met integraal werken borgen we onze visie binnen alle beleidsterreinen en zorgen we dat een inclusieve mindset door de hele organisatie wordt gewaarborgd.

Dat iedereen mee kan doen is niet alleen een wens van ons als gemeente. Het is ook iets wat we onze inwoners verplicht zijn. Want het VN-verdrag handicap, welke sinds 2016 van kracht is, verplicht ons de mensenrechten van mensen met een beperking te waarborgen. Dit verdrag omschrijft wat lokale, provinciale en landelijke overheden moeten doen om de mensenrechten van mensen met een beperking te beschermen en volwaardig mee te laten doen in de maatschappij. Gemeente Weert vindt het vanzelfsprekend dat deze mensenrechten ook voor mensen met een beperking beschikbaar moeten zijn. In deze routekaart laten we zien hoe wij hieraan gaan werken.

Verschillen vinden we kortom op alle plekken van de Weerter samenleving. Met deze routekaart willen we die verschillen viereen en daar waar ze onnodig een drempel opwerpen verkleinen en Weert letterlijk toegankelijk te maken. We hopen zo kansen gelijkter te maken, want pas dan kunnen we zeggen: 'iedereen doet mee.'

doelen

Het VN-verdrag biedt een stevige basis voor dit visiedocument. Daarom richten we ons ook op door de regering geïdentificeerde levensdomeinen uit het VN-verdrag, toegespitst op de resultaten die we ophaalden tijdens ons participatie traject, maar ook op hetgeen waar we invloed op hebben als gemeente. Als we vervolgens kijken naar hoe al die levensdomeinen er idealiter uit zouden zien, komen we tot de conclusie dat we twee overkoepelende ambities hebben. Dat, ten eerste, gemeente Weert toegankelijk is voor iedereen en ten tweede, gelijkwaardig. Zo kan iedereen meedoen en is er ook oog voor iedereen.

Ambitie 1 – Gemeente Weert is toegankelijk

Weert ambieert toegankelijk te zijn voor iedereen. Om dit te bereiken hebben we vier doelen opgesteld.

Doel 1: Alle inwoners hebben een toegankelijke, veilige en passende woonomgeving.

Of we na een lange werkdag thuiskomen of dat we juist erg op ons huis zijn toegewezen, iedere inwoner verdient een veilige thuishaven. Een veilig thuis is op fysieke levensbehoeften na, zoals eten, immers de belangrijkste behoefte zoals omschreven in de behoeftenpiramide van Maslow. Voor het creëren van een veilig thuis is het van belang dat de woning is ingericht naar de bruikbaarheid van de inwoner. De Wet maatschappelijke ondersteuning 2015 (Wmo) kan hierbij ondersteunen door middel van woningaanpassingen, aanbieden van hulpmiddelen en hulp in het huishouden. Deze aanpassingen en hulpmiddelen kunnen ervoor zorgen dat inwoners (langer) in hun eigen huis kunnen wonen en zo zeggenschap houden op hun manier van wonen. De Wmo zorgt hierbij ook voor vergroting van de directe omgeving van iemands woning. Door bijvoorbeeld het faciliteren van scootmobiel driewiel fiets of het collectief vraagafhankelijk vervoer wordt de leefwereld van menig Weertenaar een stukje groter gemaakt.

mijn donkere vriend wordt belachelijk gemaakt om zijn huidskleur, misschien moeten we les geven over racisme...

Langer zelfstandig thuis wonen wordt ook mogelijk gemaakt door de beschikbaarheid van mantelzorg. Dit verlicht niet alleen zorgprofessionals, maar zorgt vaak ook voor persoonlijke zorg en een veilig gevoel. Daarom is het ook van belang dat mantelzorgers voldoende aandacht en ondersteuning krijgen om deze belangrijke taak uit te kunnen voeren en niet overbelast raken.

Prettig wonen heeft echter ook te maken met de bereikbaarheid en de directe omgeving van de woning. Die bereikbaarheid begint al bij je voordeur op de stoep. Als die toegankelijk is, kan je makkelijker naar de supermarkt of huisarts en wordt de leefwereld van sommige inwoners aanzienlijk vergroot.

Doel 2: Iedereen heeft gelijke kansen om te participeren in (vrijwilligers)-werk of zinvolle dagbesteding.

Het hebben van (vrijwilligers)werk kan het gevoel van eigenwaarde en maatschappelijke betekenis sterk vergroten. Dit geldt ook voor mensen met een afstand tot de arbeidsmarkt, of voor mensen voor wie meedoen niet vanzelfsprekend is. Zo heeft minder dan de helft van de mensen met een lichamelijke beperking betaald werk. Het talent van deze mensen en wat dit kan betekenen voor een bedrijf wordt nog onvoldoende herkend en benut door werkgevers. Ook blijkt uit landelijke media nog vaak dat er sprake is van arbeidsdiscriminatie. Hierbij worden mensen door vooroordelen niet aangenomen bij een baan waar ze wel geschikt voor zouden zijn. Bovendien draagt een zinvolle dagindeling voor een belangrijk deel bij aan bestaanszekerheid, welzijn en persoonlijk geluk. Daarom doet de gemeente Weert mee aan de banenafpraak. Hiermee wordt bijgedragen aan een stijging van het aantal werknemers met een arbeidsbeperking in overheidsbanen en het bedrijfsleven.

Daarnaast is het belangrijk dat inwoners zonder werk of bij wie het werk voor

onvoldoende inkomen wordt ondersteund worden. Zij weten soms nog niet dat ze recht hebben op een uitkering, voorziening of andere vorm van ondersteuning.

Doel 3: Alle kinderen hebben een toegankelijke en gelijkwaardige leeromgeving.

Gemeenten hebben de taak samen met onderwijsinstellingen toe te werken naar de verbetering van de algehele toegankelijkheid van onderwijsgebouwen. Maar er speelt meer. Ook op gebied van onder andere voorschool, lesmateriaal en begeleiding van school naar werk is specifieke aandacht nodig voor mensen met een beperking of voor wie reguliere onderwijsmethodes niet aansluiten op leerbehoeftes. Met de Regionale Ontwikkelagenda Jeugd (ROJ) stemmen we samen met kinderopvang, onderwijs, welzijnsorganisaties en andere partners af over hoe we onderwijs inclusiever kunnen maken en gelijke kansen vergroten. Het doel hierbij is om belemmeringen actief weg te nemen, niet alleen te ondersteunen.

Daarnaast heeft de school ook een belangrijke pedagogische functie. Kinderen brengen een groot deel van hun tijd door op school en het is dus belangrijk dat dit een discriminatievrije omgeving is.

Doel 4: Alle inwoners kunnen recreëren.

Om vitaal te blijven is het belangrijk dat onze inwoners een balans hebben tussen dagelijkse verplichtingen en vrije tijd. Daarnaast geeft het ruimte om anderen te ontmoeten, wat de sociale basis van onze inwoners kan versterken. Toegankelijkheid tot recreatieve voorzieningen, zoals sport, cultuur en natuur is daarom van essentieel belang. Dit terwijl een uitje voor mensen met een beperking nu soms verre van ontspannend is. Dat begint vaak bij de extra voorbereiding die hierbij komt kijken. Hoe kom ik daar? Kan ik überhaupt naar het toilet? Toegang hiertoe zorgt niet alleen voor meer samenkomen van verschillende inwoners, maar geeft ook toeristische ondernemers economische kansen om nieuwe doelgroepen aan te spreken. Dat zijn niet alleen mensen met een beperking, maar ook ouderen of jonge gezinnen. Dit omvat daarnaast ook het aanbrengen van fysieke aanpassingen in openbare

ruimten, waaronder universeel ontwerp in sport en recreatievoorzieningen, zoals toegankelijke speeltuinen, en het ontwikkelen van richtlijnen voor inclusieve evenementen. Zo ondervinden bijvoorbeeld nog steeds veel mensen met een beperking problemen met het zoeken van een toilet en is er geen enkele speelplaats die volledig geschikt is voor kinderen met een beperking. Hier gaan we verandering in aanbrengen, zodat kinderen én ouders met een beperking zorgeloos naar de speeltuin kunnen.

Ambitie 2 – Gemeente Weert is gelijkwaardig

Artikel 1 van de grondwet beschrijft dat iedereen die zich in Nederland bevindt in gelijke gevallen gelijk wordt behandeld. Discriminatie op welke grond dan ook is niet toegestaan. Discriminatie raakt niet alleen individuen, maar heeft ook impact op de gehele maatschappij. Door meer inzicht in de verschillen en overeenkomsten tussen mensen, ontstaat meer begrip en acceptatie en dat leidt tot minder conflicten en een grotere betrokkenheid in de gemeenschap. Daarvoor hebben we de volgende twee doelen opgesteld:

Doel 5: Bewustzijn en acceptatie rondom diversiteit en inclusie wordt bevorderd.

Door diversiteit zichtbaarder en voelbaar te maken in de dagelijkse levens van onze inwoners, streven we naar een beter inzicht in hoe onze overeenkomsten en verschillen ons verbinden en hoe we elkaar beter kunnen begrijpen. Door het stellen van sociale normen, meer te leren over en inzicht te krijgen in de diversiteit van mensen, kunnen we vooroordelen en stereotyperingen verminderen. Een sociale norm stellen kan bijvoorbeeld door als bestuurder te reageren op discriminerende incidenten die plaatsvinden in de gemeente of door te laten zien waar we voor staan als gemeente. Dit laatste doen we onder andere met Weert Respecteert, waarin we een maand lang onze inwoners willen herinneren aan hoe belangrijk het is om elkaar te respecteren. Ook het vergroten van zelfbewustzijn hoort daarbij. Mensen worden aangemoedigd om na te denken over hun eigen vooroordelen en houdingen, en hoe deze de interactie met anderen beïnvloeden. Dit leidt tot meer respect voor elkaar als individu en een gelijkwaardigere samenleving.

Naast het bevorderen van bewustzijn en acceptatie, zijn er ook situaties waarin het niet accepteren van elkaar leidt tot onveiligheid. Zo kan nog lang niet elke vrouw veilig over straat en ook personen uit de LHBTIQ+-gemeenschap lopen hier tegenaan.

Doel 6: De gemeente Weert neemt een voorbeeldrol aan.

Het permanent hijsen van de regenboogvlag bij het gemeentehuis van Weert is een krachtig symbool van onze toewijding aan de LHBTIQ+ gemeenschap. En eigenlijk aan iedereen. Want voor ons staan de kleuren van de regenboogvlag voor een diverse samenleving in het breedste zin. Zo'n zichtbare uiting van steun is belangrijk, maar het is vooral belangrijk dat het niet bij symbolen blijft. Je wil dat het als gemeente ook in je DNA zit. Wij streven er daarom naar dat wij in onze communicatie overkomen als een betrouwbare, toegankelijke instelling. Iets wat vooral in communicatie merkbaar gemaakt kan worden. Hier komen ook wettelijke taken bij kijken, zoals het digitaal toegankelijk en laagdrempelig houden van onze website. Door een vriendelijk en begrijpelijk taalgebruik voor iedereen aan te nemen streven we naar een meer inclusieve en aangename leefomgeving voor iedereen.

Daarnaast willen wij als gemeente Weert ook een voorbeeldrol aannemen als werkgever. Met ruim 500 werknemers, is het belangrijk dat zij representatief zijn voor de samenleving waar we ze voor werken. Met ons HR-beleid willen we aansluiten op deze wens, door een inclusieve werving en selectieprocedure te borgen. Daarnaast is het belangrijk dat de interne werksfeer ervoor zorgt dat iedereen zich welkom voelt.

Rolstoeltoegankelijkheid is erg belangrijk voor ons. Heel vaak liggen er stoeptegels 's scheef in de wijken



wat doen we al?

We willen nog veel bereiken in Weert, maar doen ook al veel goed. Ook dat is iets om bij stil te staan. Om hier een beeld over te schetsen beschrijven we in dit hoofdstuk een niet limitatieve opsomming.

Onderwijs en bijscholing

Er is een Regionale Ontwikkelingsagenda Jeugd (ROJ) tot 23 jaar gemaakt met kinderopvang, onderwijs, Punt Welzijn en Centrum voor Jeugd en Gezin. Daarin zijn afspraken gemaakt om gelijke behandeling te bevorderen en onderwijsachterstanden te voorkomen. Een voorbeeld hiervan zijn de peuterplekken en BSO-plekken voor ouders die niet in aanmerking komen voor kinderopvangtoeslag, maar voor wiens kinderen het wel belangrijk is dat ze deze voor- en naschoolse opvang krijgen. Deze ROJ voorkomt schooluitval en bevordert zo de toekomst- en arbeidskansen.

Er zijn schoolbibliotheken (her)geopend om lezen toegankelijk te maken voor iedereen.

Gemeente Weert heeft het Taalakkoord ondertekend waarbij er wordt samengewerkt om mensen met lage basisvaardigheden te herkennen en te signaleren. Hiermee willen we gezondheid en welzijn verbeteren, armoede tegengaan en participatie op de arbeidsmarkt en in de samenleving vergroten.

Thuis

De Wmo regelt maatwerkvoorzieningen, zoals woningaanpassingen, hulpmiddelen, hulp bij het huishouden en/of individuele begeleiding in de thuissituatie. Daarnaast voorzien zij ook in mobiliteitshulpmiddelen zoals een rolstoel of scootmobiel, wat de leefwereld van een inwoner aanzienlijk kan vergroten. Ook regelt de Wmo dagbesteding buiten de thuissituatie, wat ervoor kan zorgen dat de thuissituatie stabiel blijft en inwoners zingeving hebben.

Nieuwe woningbouwprojecten worden beoordeeld op hun toegankelijkheid en flexibiliteit om aan de behoeften van verschillende inwoners te voldoen.

Vanuit de Wet Inburgering wordt maatschappelijke begeleiding ingezet. Deze stimuleert het meedoen van nieuwkomers in Weert. Het betreft praktische ondersteuning, maar ook het meedoen in de wijk, bij de vereniging etc.

Werk

Als gemeente zetten we vol in op het benutten van talenten, onder meer in de vorm van begeleiding naar werk. Via Werk.Kom wordt een breed scala aan activiteiten en mogelijkheden ingezet die allerlei doelgroepen begeleiden naar werk. Aanvullend hierop worden geregeld ondersteuningsmogelijkheden ingezet voor mensen met specifieke behoeften, mogelijkheden of capaciteiten. Voorbeelden hiervan is een project gericht op het stimuleren van arbeidsdeelname van alleenstaande moeders en het project Wereldburgers voor de Klas



waarin nieuwkomers klaargestoomd worden voor een baan in het onderwijs. Bij aanbestedingen worden met bedrijven afspraken gemaakt om mensen met een afstand tot de arbeidsmarkt in te zetten. Dit heet ook wel Social Return on Investment (SROI).

De Risse Groep begeleidt mensen die zijn aangewezen op de Wet sociale werkvoorziening (Wsw), of een indicatie beschut werk hebben.

Werk.Kom (onderdeel van Risse Groep) begeleidt en bemiddelt werkzoekenden met een (bijstands)uitkering en niet-uitkeringsgerechtigden (NUGGERS) naar werk.

De Jobcoach+ , die als doel heeft kwetsbare jongeren toe te leiden naar werk, ze in staat stellen om werk te behouden en jongeren ondersteunt op allerlei levensgebieden, of jobhunters die zich specifiek inzetten voor statushouders.

Er wordt in samenwerking met Risse Groep een project Taal Op Werk opgezet voor nieuwkomers in Weert. Zij leren zo gericht vaktermen en breiden hun vocabulaire gericht op 'werk' uit om zo kansrijker aan de slag te kunnen.

Vrije tijd

In het Sportakkoord staat benoemd dat het de ambitie is dat iedere Weertenaar een leven lang plezier kan beleven aan sport en bewegen. Gelukkig hebben we in gemeente Weert een hoop clubs waar je met een beperking kunt sporten; van frame running bij de plaatselijke atletiekvereniging tot speciale dans- en voetbalteams. Om elke inwoner te helpen bij het vinden van een passende sport of vorm van beweging, hebben we in samenwerking met Punt Welzijn beweegmakelaars ingezet.

Daarnaast zijn we samen met andere Midden- en Noord-Limburgse gemeenten bezig met een plan van aanpak om de sociale veiligheid bij sporten te verhogen.

In ons armoedebeleid is ook ruimte voor het recht op vrijetijdsbesteding. Zo stellen we bijvoorbeeld ieder jaar zomerpakketten samen, waarin tal van uitjes te vinden zijn voor gezinnen. Ook wordt er een week verblijf in een vakantiehuisje van de Weerterbergen aangeboden voor gezinnen voor wie vakanties financieel lastig zijn. Daarnaast zijn er nog verschillende momenten waarbij we (financiële) bijdrages leveren voor minima, waaronder kledingdagen, kermismuntjes en culturele en sportieve activiteiten.

Daarnaast zijn we trots op onze partners binnen de culturele en kunstsec-



tor die inclusie en toegankelijkheid al hoog op de agenda hebben. Bezoek eens een 'language no problem'-voorstelling van het Munttheater of ontdek het aanbod van het RICK waarbij inwoners met extra begeleiding zich via verschillende kunstvormen kunnen uitdrukken. Daarnaast zijn culturele voorzieningen fysiek toegankelijk. Zo zijn etages toegankelijk met een lift. Bij de podia van het Munttheater en De Bosuil is er ruimte voor rolstoelen in de zaal.

Speeltuinen worden aangepast, zodat kinderen én ouders met een beperking ook in hun directe omgeving kunnen onstpannen.

Vervoer

Het Mobiliteitsplan Weert 2030 bevat plannen voor het toegankelijker maken van het openbaar vervoer en de openbare ruimte daar rondom, voor zover de gemeente hier invloed op heeft.

Vanuit de Wmo kunnen we collectief vraagafhankelijk vervoer (Omnibuzz) inzetten of andere vervoervoorzieningen, zoals een scootmobiel. Hiermee wordt de leefomgeving van een inwoner aanzienlijk vergroot.

Welzijn, gezondheid en ondersteuning

We initiëren en ondersteunen projecten in het kader van positieve gezondheid, waaronder Mantelzorg- en dementievriendelijk Weert, de cursus Gezond ouder worden en faciliteren ontmoetingsplekken voor jongeren, zoals Studio CS, in het kader van mentale weerbaarheid. Met onze hulp omtrent valpreventie, vergroten we tevens de zelfstandigheid van onze oudere inwoners.

Een open inloop en huiskamers voor ouderen van de stichting Dagopvang, Tafeltje-Dek-Je, Zelfregiecentrum, eetpunten in de wijk en vele andere vrijwilligersinitiatieven die rekening houden met inwoners met een beperking.

De bibliotheek biedt ondersteuning aan bij het begrijpelijk maken en



houden van (digitale) overheidsinformatie. Zo heeft iedereen toegang tot dezelfde informatie.

Anti-discriminatie

De gemeente is aangesloten bij Discriminatie.nl. Mensen die melding maken van discriminatie krijgen daar ondersteuning bij. De gemeente ontvangt vervolgens een overzicht van de meldingen en kan daarop acties ondernemen.

Diversiteit en inclusie vieren

Jaarlijks organiseren we activiteiten om de bewustwording rond diversiteit te vergroten middels Weert Respecteert in november.

Voorbeeldrol

11

We werken aan een toegankelijke informatievoorziening, met speciale aandacht voor laaggeletterdheid en slechtzienden. Met onze website voldoen we op het moment aan de wettelijke verplichting voor digitale toegankelijkheid, maar zijn altijd op zoek naar manieren waarop het beter kan.

Inwoners kunnen ons daarnaast via de inloop van de Vraagwijzer ook rechtstreeks benaderen als zij informatie nodig hebben.

Onze schrijfwijzer houdt rekening met inclusief taalgebruik en spreekt inwoners passend aan.

In Weert zijn we de afgelopen jaren aan de slag gegaan met toegankelijke stemlokalen. We doen onderzoek hoe we deze toegankelijkheid kunnen verhogen en uitbreiden naar meer stemlokalen.



bijlage 1 - conceptuitleitvoeringsagenda 2025 en 2026

In onze routekaart hebben we omschreven aan welke doelen we graag zouden willen werken om in 2030 een inclusiever en toegankelijker Weert te hebben. Het is essentieel dat we het niet alleen bij woorden laten. Om woorden om te zetten in actie worden er uitvoeringsagenda's opgesteld. Het zijn tweejaarlijkse agenda's waarin gewenste resultaten worden omschreven die in lijn zijn met de routekaart. Ze zijn aanvullend op wat we al doen in het vorige hoofdstuk. Vanzelfsprekend gaan we daar mee door. Er is gekozen voor een tweejaarlijkse agenda om dynamisch en doortastend tegelijkertijd te zijn. Enerzijds geeft twee jaar ons de tijd om stevige fundamenten aan te brengen en te komen tot zichtbare verbetering. Tegelijkertijd biedt het voldoende zicht op de nabije toekomst om verder te kijken. Tijdens het uitvoeren wordt er geëvalueerd en alvast vooruit gedacht naar de volgende tweejaarlijkse uitvoeringsagenda. De laatste uitvoeringsagenda die geschreven zal worden onder dit beleid, zal dus overlappend zijn. We doen dit om te voorkomen dat het tijdens het schrijven van hernieuwd beleid, het streven naar inclusie stilvalt.

Participatief traject

De resultaten zijn gebaseerd op een participatief traject, alsook in overleg met belangrijke partners. Als gemeente vonden we het juist bij een thema als inclusie belangrijk om te werken met de uitspraak 'niet over ons, zonder ons' in het achterhoofd. Dit participatief traject bestond uit een symposium met belangrijke stakeholders binnen de gemeente Weert, één-op-één gesprekken met inwoners en aanvullende gesprekken met belangenbehartigers. Uit deze gesprekken komen drie duidelijke prioriteiten naar boven, welke hiernaast in de vorm van resultaten staan omschreven. Wij hopen samen met deze gesprekspartners de omschreven resultaten te bereiken. Dit betekent echter niet dat er enkel aan deze drie resultaten gewerkt zal worden. Voortvloeiend uit onze doelen, alsook uit de omschreven resultaten zullen er acties uitgevoerd

worden die ook bijdragen aan het toegankelijker maken van Weert. Uiteraard zal hierover gerapporteerd worden en waar nodig zal dit meegenomen worden in de volgende uitvoeringsagenda.

Resultaten

Op basis van het participatief traject en eigen onderzoek hebben we drie resultaten opgesteld, waarmee we in deze eerste uitvoeringsagenda aan de slag zullen gaan.

Resultaat 1: De gemeente Weert heeft een functionerende Klankbordgroep Toegankelijkheid

Je blik wordt bepaald door waar je zit. En het is makkelijk om op de stoel te zitten van iemand die de regels ernaast houdt en volgt. Het is moeilijker, maar desondanks heel belangrijk, om te kijken naar wat er tussen de regels door gebeurt en wat mensen zelf ervaren. Dat noemen we ook wel de menselijke maat. Daar willen we meer mee aan de slag gaan tijdens het opstellen van nieuwe regels en het handhaven daarvan. Om dat te doen op een manier die past bij inwoners, hebben we diezelfde inwoners nodig. Er zal daarom een Klankbordgroep Toegankelijkheid opgezet worden die gevraagd en ongevraagd advies kan geven over toegankelijkheid in Weert. De klankbordgroep kan bijvoorbeeld ingezet worden bij het schouwen van nieuwe bouwplannen of evenementen-terreinen, maar ook meedenken over passende richtlijnen voor trottoirs en toiletten in de openbare ruimte. In het participatieve traject zijn al een aantal enthousiaste inwoners benaderd die hiervoor open zouden staan.

Resultaat 2: De interne organisatie werkt integraal op het gebied van inclusie

'Iedereen doet mee', het is één van onze Strategische Waardes. Dat betekent ook dat al onze ambtenaren binnen de gemeente Weert helpen bij een toegankelijker Weert. In het participatieve traject kwam naar voren dat we bij de gemeente Weert nog te veel sectoraal werken. De beleidsmedewerker diversiteit en inclusie krijgt daarom de rol als ambassadeur toegewezen. Deze zal ervoor zorgen dat de verschillende afdelingen het thema toegankelijkheid en inclusie hoog op hun agenda houden.

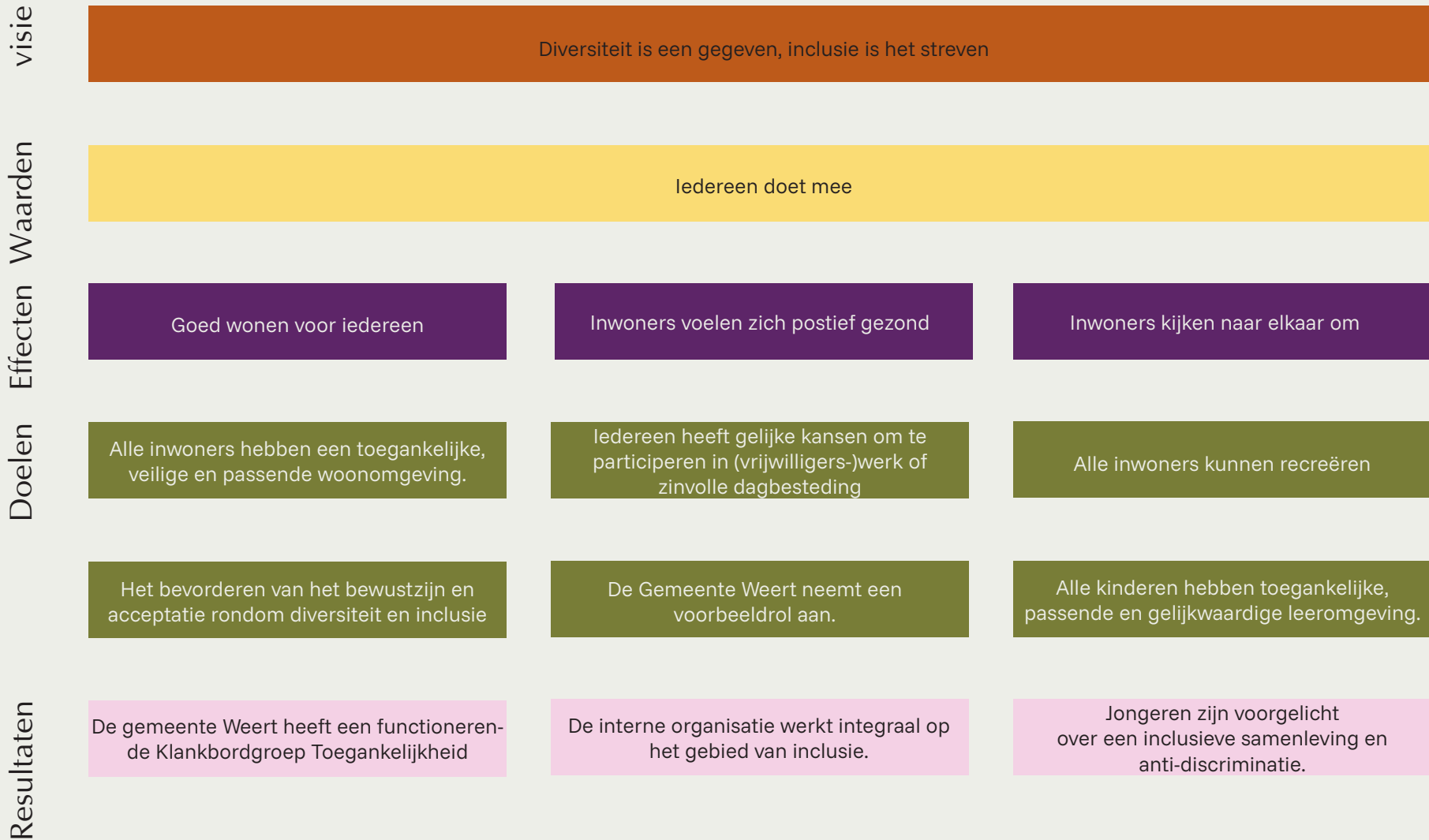
Ook zal deze ambassadeur ervoor zorgen dat de organisatie an sich inclusiever wordt. Dit kan bijvoorbeeld met het verzorgen van interne trainingen voor baliemedewerkers, maar ook voor het waarborgen van basisvoorwaarden waarmee een diverser personeelsbestand kan worden aangetrokken. De ambassadeur rapporteert na twee jaar over de behaalde resultaten.

Resultaat 3: Jongeren zijn voorgelicht over een inclusieve samenleving en anti-discriminatie

In het participatieve traject hebben wij gevraagd aan te geven waar prioriteiten liggen. Met kop en schouders stak boven alle opgeschreven input uit, dat we jong moeten beginnen bij het stimuleren van een inclusievere samenleving. Een belangrijke boodschap, want uit onderzoek blijkt dat bij een derde van de kinderen die gepest worden, er sprake is van discriminatie. Resultaat 3 is een resultaat waarvoor we samen met samenwerkingspartners, zoals het basisonderwijs, mee om tafel zullen gaan. Het onderwijscurriculum heeft namelijk enerzijds een maatschappelijke en pedagogische kant, maar moet bovenal zorgen dat zij voldoende aan leren toekomen. Samen met de scholen willen we daarom in gesprek over hoe we een balans kunnen bereiken in alle voorlichtingen. Dit in lijn met de Wet Veiligheid op School, waarbij scholen onder andere verplicht zijn anti-pestbeleid op te stellen. Daarnaast zal er gekeken worden hoe we jongeren nog meer kunnen bereiken middels andere vormen van communicatie.

bijlage 2 - doelenboom

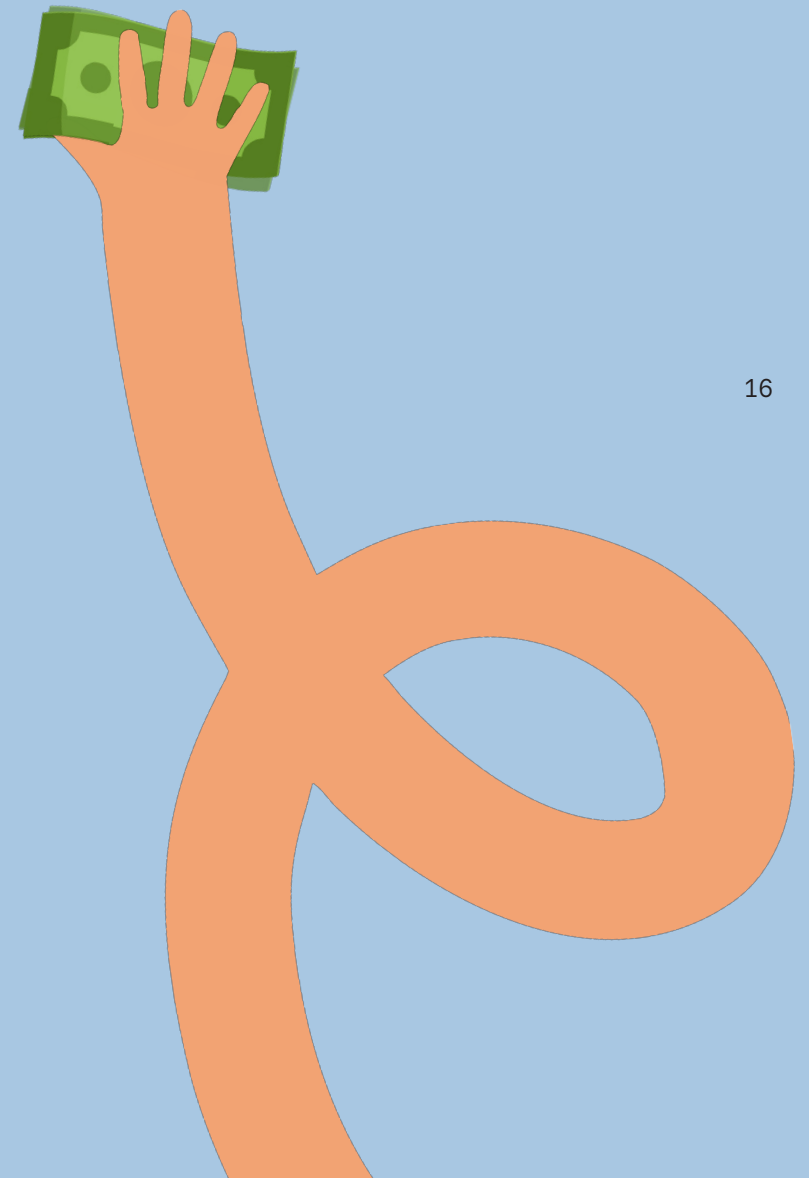
15



bijlage 3 - financiën

Voor het uitvoeren van deze routekaart en bijbehorende uitvoeringsagenda is er reeds budget beschikbaar. Voor de eerste uitvoeringsagenda zijn activiteiten gekozen die niet vragen om aanvullende bijdrage. Zo kijken we hoe we het maximale kunnen doen met de beschikbare middelen en tegelijkertijd aansluiten bij de behoeftes van inwoners en belangenbehartigers. Uitvoering van werkzaamheden in 2025 en 2026 wordt in beginsel gefinancierd uit het bestaande budget voor minderhedenbeleid en reguliere budgetten binnen de diverse betrokken beleidsterreinen. Mocht de verdere planuitwerking leiden tot een aanvullende budgetvraag, dan wordt deze als prioriteit ingediend in de begroting.

Voor de uitvoering is er vanuit de huidige bezetting een medewerker beschikbaar voor het aanjagen van de doelen uit de Routekaart Inclusief Samenleven, de bijbehorende uitvoeringsagenda en acties die hieruit voortvloeien. De inzet van deze medewerker als ambassadeur wordt ook omschreven bij resultaat twee.



bijlage 4 - begrippen

Inclusie Het actief betrekken en waarderen van alle inwoners, met aandacht voor en aanpassingen aan hun unieke identiteiten en behoeften.

Integraliteit Er is samenhang in de aanpak van inclusie en diversiteit tussen verschillende elementen

Intersectionaliteit Kennisplatform Movisie omschrijft dit begrip perfect: “Bij intersectionaliteit ben je je ervan bewust dat mensen op meerdere assen kunnen afwijken van ‘de norm’, dat die assen elkaar beïnvloeden en dat dat iemands positie in de maatschappij bepaalt. Iemand kan vrouw zijn en zwart. En lesbisch. En alleenstaand moeder. En ook nog slechtiend. Heb je het plaatje? Voeg er dan nog even aan toe dat ze rijk is, erg rijk. Opeens is het plaatje anders. Want iemand die rijk is, neemt een geheel andere positie in de maatschappij in dan iemand die arm is, ook al zijn ze verder exact hetzelfde. Dat is, in een notendop, intersectionaliteit.”

Diversiteit Het omarmen en vieren van verschillen tussen inwoners, waaronder maar niet beperkt tot geslacht, beperking, leeftijd, taal, etniciteit, culturele achtergrond, seksuele oriëntatie, religie, en verschillende vaardigheden.

Toegankelijkheid Mensen met een handicap moeten gelijke toegang hebben tot alle delen van de samenleving, zoals gebouwen, vervoer en informatie, zonder obstakels die hen beperken.

Discriminatie Dit is wanneer mensen onrechtvaardig behandeld worden vanwege kenmerken zoals hun ras, gender, geaardheid (LHBTIQ+), leeftijd, of handicap. Het betekent dat iemand slechter behandeld wordt dan een ander, zonder een goede reden, alleen maar omdat ze op een bepaalde manier anders zijn.

LHBTIQ+ Deze term verwijst naar mensen die lesbisch, homo, biseksueel, transgender, intersekse, en/of queer zijn, plus andere seksuele en genderidentiteiten. Discriminatie tegen LHBTIQ+ personen gebeurt wanneer ze oneerlijk behandeld worden vanwege wie ze zijn of van wie ze houden.

Gender Gender is geslacht en verwijst naar een samenstelling van kenmerken die door de meeste mensen worden gezien als mannelijk of vrouwelijk, maar kunnen ook ongedefinieerd zijn.

