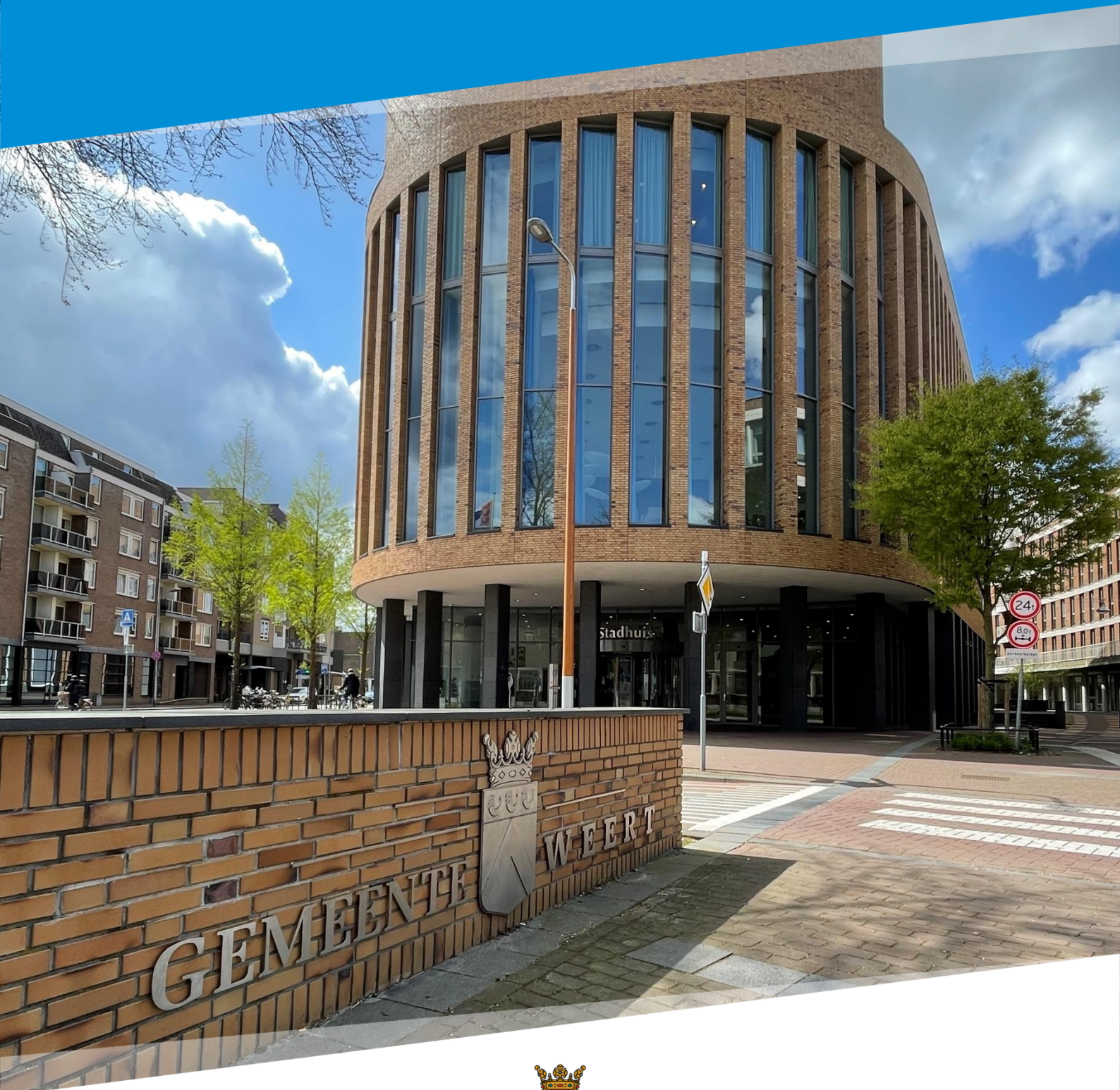


Kadernota 2024



Inhoudsopgave Kadernota 2024

Inhoudsopgave Kadernota 2024	1
1 Bestuurlijke richting en focus	2
2 Leeswijzer	4
3 Programma's.....	6
PRG 1 Goed wonen voor iedere doelgroep	6
PRG 2 Iedereen doet mee	10
PRG 3 Natuurlijke en landschappelijke kwaliteit	14
PRG 4 Duurzaam en innovatief ondernemen en leven	17
PRG 5 Goed ontsloten en verweven met de regio	22
PRG 6 Bestuur en Burgerzaken	25
Bedrijfsvoering	28
4 Financiële kaders	31
Algemene en specifieke uitgangspunten.....	31
Tarievenbeleid	33
Autonome ontwikkelingen	35
Actuele stand financiële meerjarenraming en algemene reserve.....	39
Bijlage	40
Maatschappelijke effecten en doelen met bijbehorende definitie.....	40

31 mei 2023

1 Bestuurlijke richting en focus

Voor u ligt de kadernota 2024 van de gemeente Weert. Afgelopen jaar was er geen kadernota vanwege de verkiezingen voor het nieuwe gemeentelijke bestuur. In de kadernota schetsen wij de beleidskaders en de ontwikkelingen en actualiteiten die van invloed kunnen zijn op de (meerjaren-) begroting. Verder leggen wij in de kadernota de financiële kaders voor de begroting 2024 vast.

De strategische visie 'Verwonder je in de groene thuishaven Weert' en het coalitieprogramma 'Samen Doen: Eerlijk, Sociaal en Ambitieuw' zijn uitgangspunten geweest voor deze kadernota.

De ambities verwoorden we in de programma's in deze kadernota, maar het is noodzakelijk om focus aan te brengen om te zorgen dat we met onze inspanningen impact maken. Zowel de financiële kaders als de krapte op de arbeidsmarkt maken dat we niet alles kunnen doen.

We werken toe naar onze groene thuishaven. Dat betekent dat we primair inzetten op de bouw van woningen om te voldoen aan de brede maatschappelijke vraag naar huisvesting. We versterken ons voorzieningenniveau passend bij Weert als groeigemeente en gemeente met een regionale centrumfunctie. Ook de bereikbaarheid van onze gemeente via wegen en het spoor heeft hierbij onze expliciete aandacht. Dit alles met aandacht voor een aantrekkelijk woon- en leefklimaat.

Samen doen

In 2024 bouwen we verder aan een sterke sociale basis voor iedereen. Dit betekent dat we sturen op gezondheid, armoedebestrijding, bestaanszekerheid en maatschappelijke participatie. De versterking van de sociale basis gaat onverminderd door. We werken en maken keuzes vanuit een brede kijk op positieve gezondheid. In onze Omgevingsvisie hebben we nadrukkelijk aandacht voor de gezonde leefomgeving. Enerzijds een leefomgeving die toegankelijk is voor iedereen, uitnodigt tot ontmoeten, klimaatadaptief is en die gezond gedrag stimuleert. Anderzijds een gezonde, veilige en schone leefomgeving met een zo goed mogelijke luchtkwaliteit en zo min mogelijk geluidsoverlast. Een veilige, gezonde en sociale woonomgeving draagt bij aan de maatschappelijke effecten die we willen bereiken in het sociaal domein.

Onze samenwerking in de regio is essentieel voor het groeiperspectief van onze gemeente. We richten ons in de samenwerking met de gemeenten in de regio Midden-Limburg op de Regiodeal om de regio te versterken en onze regionale opgaven met het Rijk en de Provincie bespreekbaar te maken. We verkennen de invloedssfeer van de Brainportregio die in Weert steeds sterker voelbaar wordt. We onderzoeken de gevolgen voor onze opgaven op het gebied van wonen, mobiliteit, onderwijs en economie om onze strategische visie Weert 2030 mee aan te scherpen. In de uitvoering van onze opgaven worden duurzaamheid en de energietransitie integraal meegenomen.

Financieel gezond blijven

Weert heeft een sterke financiële positie met een stevige algemene reserve. Deze biedt ons ruimte om Weert verder te ontwikkelen als woon- en centrum gemeente. De omvang van de opgaven waar gemeenten voor staan zijn door maatschappelijke en economische ontwikkelingen toegenomen. Denk hierbij aan de woningbouwopgave, gezondheid, bestaanszekerheid, energietransitie, duurzaamheid, transitie van het landelijk gebied, digitalisering en migratie. De uitwerkingen van de verschillende transities hebben financiële gevolgen, die nu nog niet duidelijk zijn. Een andere grote onzekerheid is de inflatie/prijzontwikkeling.

Dit vraagt om voorzichtigheid als het gaat om structurele uitgaven. De uitdaging is om invulling te geven aan onze ambities en gelijktijdig financieel gezond te blijven.

We zetten daarbij volop in om externe financieringen -zoals Europese- en rijkssubsidies- binnen te halen om doelen te verwezenlijken.

Bedrijfsvoering

Onze opgaven en ambities vragen om ambtelijke inzet om deze waar te maken. De huidige krappe arbeidsmarkt in combinatie met (personele) ontwikkelingen maken dat de vraag voor personele inzet een uitdaging is. We investeren om ons te positioneren als een aantrekkelijke en vitale organisatie voor huidige en toekomstige medewerkers. Dit heeft nadrukkelijk de aandacht, onder meer door extra inzet op de elementen 'ontwikkelen en boeien' en 'arbeidsmarktcommunicatie'.

Bestuurlijke keuzes

In deze kadernota staan ambities beschreven. Zoals al aangegeven moeten we focus aanbrengen om te voorkomen dat alles belangrijk is en we daardoor geen impact kunnen maken. Bij het opstellen van de begroting en het opnemen van prioriteiten stellen we voor om de focus te leggen op de volgende effecten:

- Weert heeft een aantrekkelijk woon- en leefklimaat;
- Weert vervult een centrumfunctie voor de (Eu)regio;
- Inwoners voelen zich positief gezond.

De belangrijkste doelen bij de genoemde effecten zijn:

- De kwaliteit van maatschappelijke voorzieningen op zowel lokaal als regionaal niveau;
- De mentale en fysieke gezondheid van onze inwoners.

Voor wat betreft duurzaamheid volgen we de technologische ontwikkelingen en bepalen mede op basis daarvan ons tempo. Op andere onderwerpen zetten we de ingezette lijn door, waarbij we zo effectief mogelijk blijven en soms kiezen om iets niet te doen of aan anderen over te laten.

De ontwikkelingen en de ambities zijn in de Kadernota 2024 op hoofdlijnen beschreven. Deze worden na besluitvorming door de raad verder uitgewerkt in de begroting 2024.

2 Leeswijzer

Andere opzet

De kadernota kent een andere opzet dan voorheen. De kadernota geeft op hoofdlijnen de kaders aan, waarbinnen de begroting 2024-2027 zal worden uitgewerkt. In hoofdstuk 3 zijn per programma de visie en de ambitie voor 2024 beschreven en -volgens de systematiek van Sturen op effecten- de daaruit voortvloeiende maatschappelijke effecten en doelen.

In de begroting 2023 is de systematiek van Sturen op effecten voor de eerste keer toegepast. En zijn dan ook voor het eerst maatschappelijke effecten en doelen benoemd. Voor de begroting 2024 zijn deze opnieuw tegen het licht gehouden en geclusterd in het licht van de strategische visie en het coalitieprogramma "Samen Doen: Eerlijk, Sociaal en Ambitieuw".

De effecten gaan over een toekomstig gewenste situatie in de maatschappij en bestrijken vaak een lange periode (van circa 5-10 jaar). Er is nu sprake van een overzichtelijk aantal van 9 maatschappelijke effecten. Deze effecten kunnen aan meerdere programma's worden gekoppeld. De voorgestelde organisatiebrede maatschappelijke effecten zijn hierna opgenomen.

In de bijlage staan nadere toelichtingen op wat er onder de maatschappelijke effecten en doelen wordt verstaan. Deze zijn gegroepeerd per maatschappelijk effect, waardoor doelen meerdere keren kunnen voorkomen.

Doelen en ambities

Van de effecten zijn doelen afgeleid. Deze gaan over een beweging (toename, vermindering, meer, minder etc.) en beschrijven, in welke mate, we wat op middellange termijn (circa 2-3 jaar) willen bereiken. Bij instemming door de raad over deze doelen (met deze kadernota) worden deze in de begroting verder uitgewerkt naar resultaten die we in 2024 willen behalen. De bullets in de tekst geven een aantal belangrijke ambities daarbij al aan. Daarbij de kanttekening dat de haalbaarheid binnen de financiële en personele kaders bij het opstellen van de begroting nog afgewogen moet worden.

Financiële kaders en richting

In hoofdstuk 4 zijn de financiële kaders uitgewerkt. Daarin vindt u ook een actueel begrotingssaldo en een aantal reeds bekende autonome ontwikkelingen die effect zullen hebben op de begroting. De autonome ontwikkelingen zijn nog niet compleet. Bij het opstellen van de begroting worden nog diverse zaken geactualiseerd en doorgerekend, die nog effect hebben op het begrotingssaldo. Een belangrijke autonome ontwikkeling is de meicirculaire van het gemeentefonds. Deze was nog niet beschikbaar op het moment dat deze kadernota wordt opgesteld.

Vanwege deze nog te verwachten financiële effecten, vindt u geen prioriteitenoverzicht in deze kadernota. Wel is de richting opgenomen die het college voorstelt voor het maken van keuzes. Keuzes ten aanzien van beleidsintensivering kunnen pas bepaald worden bij het opstellen van de begroting.

ORGANISATIE BREDE MAATSCHAPPELIJKE EFFECTEN

1. Inwoners wonen passend bij hun behoefte

2. Weert heeft een aantrekkelijk woon- en leefklimaat

3. Weert heeft een aantrekkelijk vestigingsklimaat

4. Inwoners voelen zich positief gezond

5. Inwoners kijken naar elkaar om

6. De leefomgeving is biodivers en klimaatadaptief

7. Weert is klimaatneutraal

8. Weert vervult een centrumfunctie voor omgeving

9. Weert is een betrouwbare, toegankelijke, integere en professionele gemeente



3 Programma's

PRG 1 Goed wonen voor iedere doelgroep

Visie

Weert is een plek waar je wilt maar ook kúnt wonen. Wat je wensen of inkomsten ook zijn. Met aantrekkelijke voorzieningen en activiteiten. Niet alleen nu, maar ook in 2030. Dat perspectief is niet alleen aantrekkelijk maar ook noodzakelijk om balans te houden in de bevolkingsopbouw. Weert krijgt immers te maken met een dubbele vergrijzing en groeiende vraag naar woonruimte, niet alleen als autonome ontwikkeling maar ook vanuit de regio. Om genoeg inwoners te binden of aan te trekken, met of zonder gezin, maar ook inwoners in de loop van hun leven passende woonruimte te blijven bieden, is het belangrijk om voldoende variatie in het woningaanbod te ontwikkelen. Dan zijn er voldoende woningen voor verschillende typen huishoudens, inkomensgroepen, leeftijden en woonwensen. Daarnaast zetten we erop in om de woningvoorraad geschikt te maken voor het gebruik van alternatieve vormen van energie.

Een thuis is ook een plek waar je je veilig voelt. Nu is Weert altijd een relatief veilige gemeente geweest, maar dat dit zo blijft is niet vanzelfsprekend. Ook Weert werd in 2020 geconfronteerd met leegstand in de binnenstad en het landelijk gebied. Door slim deze leegstand op te lossen en nieuwe functies aan gebouwen te koppelen, door het centrum compacter te maken, heeft Weert de veiligheid en leefbaarheid kunnen waarborgen. Maar eveneens door accuraat op te treden in geval van overlast en ondermijning en in wijken woonmilieus te mixen en verloedering tegen te gaan.

Een breed gedragen waarde, die is geworteld in Weert, is de aanwezigheid en functie van groen. De natuurlijke en landschappelijke kwaliteit, inclusief haar cultuurhistorie is aanwezig in de woon- en werkomgeving. Groen heeft betekenis voor soortenrijkdom (biodiversiteit), economie, energiegebruik, educatie, gezondheid en opvang van de gevolgen van klimaatverandering. Weert in 2030 kenmerkt zich net zo goed door deze kwaliteit. Inwoners voelen zich verbonden met elkaar, maar ook met hun woonplek en de rijke cultuurhistorie ervan.

In alle wijken en dorpen zijn goede en betaalbare voorzieningen waar verenigingen, instellingen en inwoners elkaar kunnen ontmoeten en activiteiten kunnen organiseren.

Ambities 2024

Bouwen voor elke doelgroep

Weert groeit en blijft groeien. Wij maken deel uit van het economische kerngebied (waaronder Brainport Eindhoven) en nemen onze verantwoordelijkheid hierin. Iedereen heeft recht op een huis om zich thuis te voelen. Daarom is passende huisvesting van groot belang voor zowel de inwoners van Weert als voor nieuwe inwoners. We streven naar een goede balans tussen betaalbare huur- en koopwoningen voor alle doelgroepen in overeenstemming met vraag en aanbod. We zetten in op gemengde wijken met extra aandacht voor sociale-, en middenhuur en (nieuwe) woonvormen, waar ook ondersteuning kan worden geleverd.

In de in 2023 ondertekende Woondeal Limburg is een stevige ambitie opgenomen. We willen een deel van deze ambitie in Weert invullen. Bouwen van voldoende sociale huur- en middenhuurwoningen is hierbij randvoorwaardelijk, evenals aandacht voor mobiliteit.

We zetten voor de korte en middellange termijn in op inbreiding in bestaand bebouwd gebied, zoals bij de Gebiedsontwikkeling Keent & Moesel en de Gebiedsontwikkeling Horne Kwartier. Waar het

passend is in de omgeving wordt de hoogte in gegaan. In de kerkdorpen wordt woningbouw afgestemd op de behoefte. We voeren een actiever grondbeleid.

We onderzoeken de mogelijkheden voor nieuwe in- en uitbreidingslocaties en spelen in op kansen die zich voordoen. Initiatieven voor Flexwonen zijn nodig om de grootste druk te verzachten en in te spelen op de toenemende druk van specifieke doelgroepen op de sociale huurwoningen. In het Programma Wonen, verplicht op grond van de Omgevingswet, werken we een en ander uit. Nieuwe wetgeving, zoals de Wet versterking regie volkshuisvesting en de Wet goed verhuurderschap alsmede de verplichting om een Huisvestingsverordening te maken voor specifieke doelgroepen, verzwaren de gemeentelijke taken op het gebied van wonen.

We stimuleren natuurinclusief bouwen en geven als gemeente zelf het goede voorbeeld. Ook in Weert hebben we te maken met de dubbele vergrijzing: er komen steeds meer ouderen én ouderen worden steeds ouder. We onderzoeken vernieuwende creatieve oplossingen om de doorstroming op de woningmarkt te bevorderen. We faciliteren duurzame en innovatieve concepten en zetten in op het creëren van vitale gemeenschappen.

In Weert en in de regio zijn enkele duizenden internationale werknemers actief. We zetten in op meer grootschalige locaties voor short-stay huisvesting van internationale werknemers. Dit doen we onder voorwaarden, waarbij we oog hebben voor de leefbaarheid.

- Passende huisvesting voor zowel inwoners van Weert als voor nieuwe inwoners.
- Goede balans tussen betaalbare huur- en koopwoningen voor alle doelgroepen.
- Inbreiding in bestaand bebouwd gebied op korte en middellange termijn.
- Onderzoek naar uitbreiding voor woningbouw op langere termijn mogelijk is.
- Actief grondbeleid.
- Stimuleren natuurinclusief bouwen.
- Experimenteren met nieuwe alternatieve woonvormen en tijdelijke (flex)woningen.
- Grootschalige locaties voor shortstay huisvesting internationale werknemers.
- Uitbreiden van het aantal levensloopbestendige woningen.

Veilige en leefbare gemeente

In Weert kan iedereen veilig wonen, verblijven, werken en ondernemen. Dat willen we zo houden. Leefbaarheid en sociale veiligheid gaan in toenemende mate samen, maar leefbaarheid kent ook andere aspecten zoals (geluids)overlast, het voorzieningenniveau en afval bijzet problematiek. Ook is het van belang om aandacht te hebben voor de sociale cohesie.

In de wijken Keent en Moesel gaan we de komende jaren aan de slag om zowel fysiek als sociaal extra te investeren. We trekken hierbij samen op met de wijk- en dorpsraden.

- Blijvend aandacht voor een prettige, gezonde, groene leefomgeving.
- Zowel fysiek als sociaal extra investeren in Keent en Moesel.

Erfgoed behouden en versterken

Voor de aantrekkingskracht van Weert als woon-, werk- en recreatiegemeente zijn een goed cultureel aanbod en het behouden en stimuleren van cultuurhistorie en erfgoed in alle facetten belangrijk. We stellen nieuw erfgoedbeleid vast waarin we veel aandacht hebben voor erfgoededucatie.

- Behouden en stimuleren van cultuurhistorie en erfgoed.
- Behoud en restauratie De Lichtenberg nastreven.
- Nieuw erfgoedbeleid.

Aantrekkelijk voorzieningenniveau (accommodaties) behouden

Weert heeft een goed voorzieningenniveau. Deze voorzieningenstructuur staat echter ook onder druk (matige bezetting, krimp aantal vrijwilligers, geen investeringsruimte). Clusteren van voorzieningen kan een oplossing zijn. De herijking van de maatschappelijke voorzieningenstructuur

zal richtinggevend zijn voor de toekomst en onder andere duidelijk maken waar we wel en niet meer in investeren (kernportefeuille). Het project herijking maatschappelijke voorzieningenstructuur leidt conform de vastgestelde bestuursopdracht (december 2021) tot een programma van eisen met uitgangspunten voor de nieuwe situatie en een bijbehorend uitvoerings- en investeringsprogramma. Hiermee construeren we een robuuste en maatschappelijke voorzieningenstructuur die de gebruiker in staat stelt om gemeenschappelijke sport-, ontspannings- en sociale activiteiten uit te voeren.

Zelf geven we het goede voorbeeld door een plan van aanpak op te stellen voor de verduurzaming van het gemeentelijk vastgoed (duurzaam meerjarenonderhoudsplan) op basis van de Routekaart Energietransitie en middelen vrij te maken voor deze investeringen (meerjareninvesteringsplan).

- Plan van aanpak verduurzaming gemeentelijk vastgoed (duurzaam meerjarenonderhoudsplan).
- Meerjareninvesteringsplan gemeentelijk vastgoed.



PRG 2 Iedereen doet mee

Visie

In Weert doet iedereen mee aan de samenleving. Mensen die dat niet op eigen kracht kunnen, worden geholpen of opgevangen. We bouwen voort op het sterke sociale weefsel.

We gaan voor een inclusieve, solidaire samenleving in een omgeving waar onze inwoners zich thuis voelen en mee kunnen doen naar vermogen. De behoefte en het talent van de inwoner staan centraal. Dit betekent dat mensen iets voor elkaar betekenen, dat er respect is voor elkaars eigenheid en dat er ruimte is voor individuele keuzes. De inwoner kan erop vertrouwen dat de gemeente voorziet in passende ondersteuning als het nodig is. Daarbij kijken we niet naar beperkingen, maar naar kansen en mogelijkheden. Het vitaal houden van onze samenleving is cruciaal voor het bouwen aan een solide toekomst voor onze inwoners.

Ambities 2024

Meer inwoners voelen zich mentaal en fysiek gezond en sterk

Gezondheid is een breed begrip: het gaat om het vermogen van mensen om veerkrachtig te zijn, om met de fysieke, emotionele en sociale levensuitdagingen om te gaan en zoveel mogelijk eigen regie te voeren. Het vergroten van de gezondheid vraagt daarmee een brede inzet door vele verschillende partijen, die zich niet alleen richt op een gezonde leefstijl, maar ook op de achterliggende oorzaken van ongezond leven. Denk hierbij aan het verminderen van risicofactoren die stress veroorzaken, zoals psychische problemen, financiële problemen, relatieproblemen, huisvestingsproblemen en hechtingsproblemen. Een gezonde groene leefomgeving, die toegankelijk is en uitnodigt tot bewegen en ontmoeten, draagt ook bij aan gezondheid. Belangrijke uitgangspunten bij mentale gezondheid zijn de manier waarop iemand zich verhoudt tot zichzelf, de wijze waarop iemand zich tot anderen verhoudt, en de manier waarop iemand handelt en zich gedraagt in het dagelijks leven.

We stellen positieve gezondheid centraal in al ons beleid. En zetten ons in om de doelen zoals landelijk vastgelegd in het Gezond en Actief Leven Akkoord (GALA) en het Integraal Zorg Akkoord (IZA) te realiseren.

Ook blijven we ons inzetten om sport voor iedereen toegankelijk en betaalbaar te houden. Zoals vastgelegd in het Sportakkoord stimuleren we samenwerking tussen verenigingen en ondersteunen vrijwilligers en bestuurders van sportaanbieders met kennis en kunde om het sportaanbod te verbeteren, nieuwe leden te werven én behouden en een gezonde(re) sportomgeving te creëren.

- Verkleinen van gezondheidsachterstanden.
- Stimuleren van het aantal zelfregiegroepen.
- Herijken beleid combinatiefunctionarissen.
- Vergroten bestaanszekerheid.
- Sport is toekomstbestendig en toegankelijk voor iedereen.
- Campagne Weert positief gezond.

Meer inwoners kunnen hun talent benutten

Iedere inwoner (0-100) heeft talent. We vinden het belangrijk dat dit talent tot uitdrukking kan komen, zodat ieder een gevoel van geluk, eigenwaarde en zingeving kan ervaren. Om talenten te ontwikkelen faciliteren we inwoners door het bieden van passend onderwijs, goede en bereikbare voorzieningen op het gebied van sport, cultuur en onderwijs, de juiste begeleiding bij en naar

werk, en het bieden van voorzieningen aan specifieke doelgroepen die dat nodig hebben. Dit aanbod heeft als doel dat meedoen op verschillende manieren wordt gestimuleerd: denk aan betaald werk, scholing (onder andere.a. techniek en zorg), vrijwilligerswerk en vrije tijd.

- Toeleiding onderwijs en arbeidsmarkt.
- Doorgaande leer- en ontwikkellijnen PO-VO-MBO .
- Inzet jongerenwerk.
- Taakstelling inburgering.
- Beleid inclusie en diversiteit.

Sterke sociale lokale basis

Een sterke sociale basis is randvoorwaardelijk voor positieve gezondheid. Inwoners hebben baat bij een breed en laagdrempelig aanbod van activiteiten en ondersteuning in of goed bereikbaar vanuit de eigen buurt of wijk. Dat helpt om zelfredzaam te zijn, talenten te ontwikkelen en mee te doen in de leefomgeving. Dat aanbod, of dat nu op initiatief van inwoners, professionele organisaties, vrijwilligersorganisaties of de gemeente wordt georganiseerd, noemen we de sociale basis. Die basis is er voor alle inwoners: jong en oud, kansarm en kansrijk. Zij vergroot de burgerkracht, zorgt dat inwoners mee kunnen doen en helpt voorkomen dat inwoners met een kleine zorg- of ondersteuningsvraag in een zwaar traject terechtkomen. Het werven en behouden van vrijwilligers is een belangrijke taak, die we bij Punt Welzijn hebben belegd.

- Samenhang tussen voorzieningen verbeteren.
- Vitale verenigingen.
- Uitbreiden samenwerking huisartsen en sociaal domein ('welzijn op recept').

Behoud van kwaliteit maatschappelijke voorzieningen en onderwijshuisvesting

De maatschappelijke voorzieningen en onderwijshuisvesting zijn onderdeel van de sociale basis. Onder maatschappelijke voorzieningenstructuur verstaan we alle accommodaties met een maatschappelijke functie zoals sportaccommodaties, wijkaccommodaties, (sociaal) culturele accommodaties en jongerenaccommodaties. Aan deze voorzieningen worden andere (financiële) voorwaarden en condities gesteld en er wordt rekening gehouden met het feit dat huurders / gebruikers van deze accommodaties geen commerciële ondernemingen zijn. De herijking van de maatschappelijke voorzieningenstructuur geeft inzicht in wat er nodig is om een robuuste maatschappelijke voorzieningenstructuur te realiseren, die de gebruiker in staat stelt gemeenschappelijke sport-, ontspannings- en sociale activiteiten betaalbaar en toekomstbestendig uit te (kunnen blijven) voeren.

Voor het onderwijs streven we naar kwalitatief goede gebouwen, die voldoen aan de daarvoor gestelde normen. Bij voorkeur combineren we basisonderwijs met kinderopvang en met buitenschoolse opvang, zodat vanuit gezamenlijke huisvesting kan worden samengewerkt in het belang van de leerling.

- Uitvoering en investeringsprogramma passende maatschappelijke voorzieningenstructuur.
- Visie op inzet en gebruik bestaande huisvesting VO.
- Definitieve huisvesting VSO Maaskei.
- Open Park Weert.
- MFA Weert-Zuid.
- IKC Boshoven.

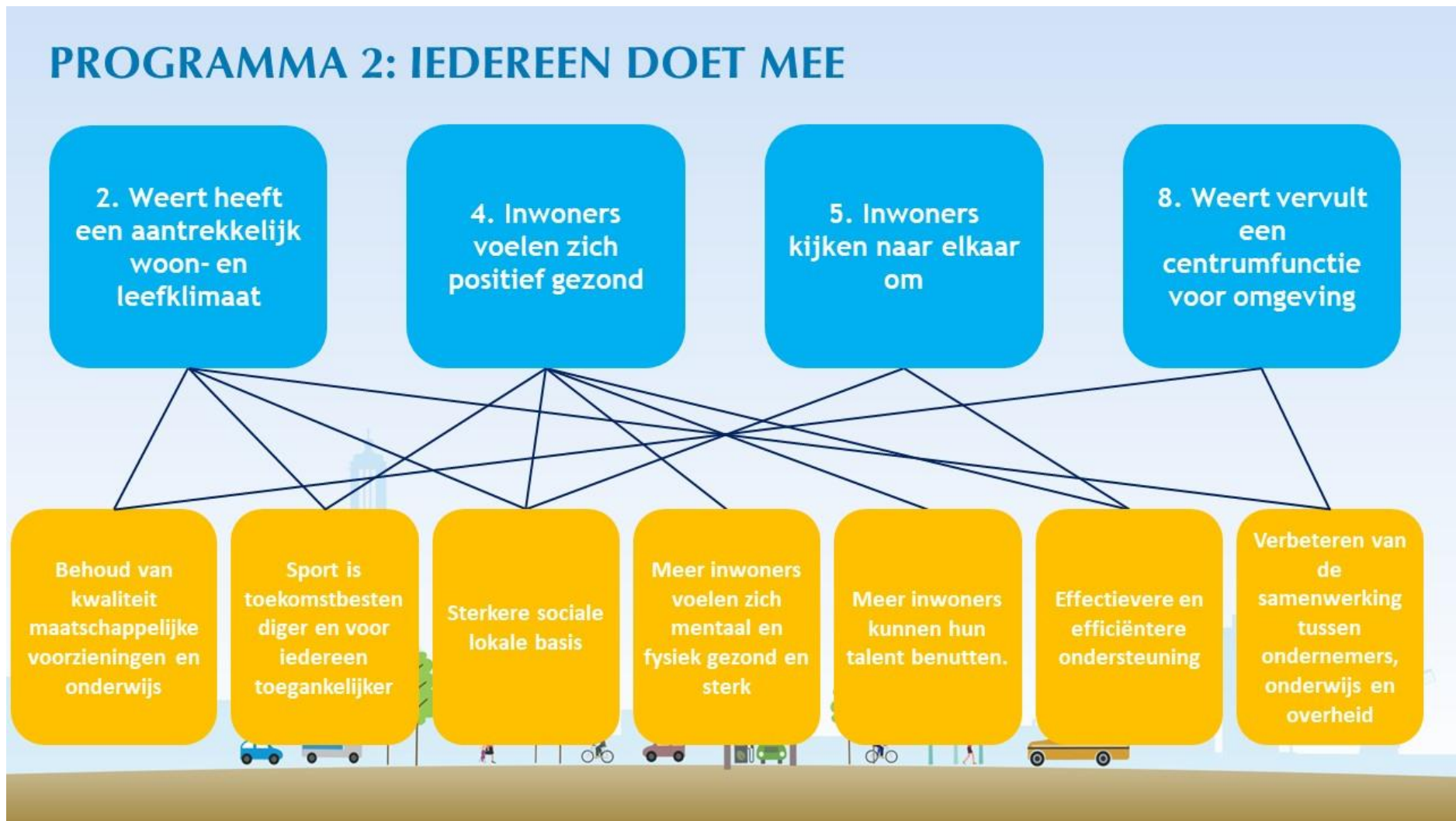
Effectievere en efficiëntere ondersteuning

Het merendeel van de inwoners is goed in staat om zelfstandig mee te doen in de samenleving. Inwoners die (tijdelijk) ondersteuning nodig hebben, kunnen rekenen op de gemeente. We zetten daarbij in op zo vroeg mogelijk de juiste ondersteuning bieden, zo kort als mogelijk maar wel zo lang als nodig. De geboden ondersteuning bevindt zich zo dicht mogelijk bij huis. We streven ernaar dat ondersteuning in voldoende aantallen beschikbaar is voor de inwoners. Denk hierbij bijvoorbeeld aan Wmo, jeugdhulp, armoedebestrijding, schulddienstverlening, participatie,

preventie en inburgering. Tegelijkertijd zien we dat bepaalde voorzieningen zoals (huisartsen-)zorg en kinderopvang steeds verder onder druk komen te staan door de toenemende krapte op de arbeidsmarkt. De verwachting is dat we de komende jaren blijven groeien in inwoneraantal. Dat heeft ook gevolgen voor hoe wij samen met onze partners het zorglandschap organiseren. Ontwikkelingen zoals de Hervormingsagenda Jeugd en het Toekomstscenario kind- en gezinsbescherming zullen verder vorm krijgen.

- Beleidskader toezicht op kwaliteit en rechtmatigheid.
- Hervormingsagenda Jeugd en Toekomstscenario Kind en Gezinsbescherming

Maatschappelijke effecten en doelen PRG 2 Iedereen doet mee



PRG 3 Natuurlijke en landschappelijke kwaliteit

Visie

We hechten waarde aan de natuurlijke en landschappelijke kwaliteit van onze leefomgeving en de betekenis voor soortenrijkdom (biodiversiteit), groen, water, economie, energieverbruik, educatie, gezondheid en de opvang van de gevolgen van de klimaatverandering.

We zien een samenhang tussen deze thema's en werken toe naar een veerkrachtige leefomgeving in balans en zien Weert als een groene thuishaven in 2030.

Groene en blauwe elementen in onze leefomgeving bieden perspectief tegen de hittestress, droogte en wateroverlast en bieden perspectief voor het verlagen van het CO2 gehalte in onze atmosfeer. Straten, gevels en daken worden groener en via lange zichtlijnen beleven we de natuur bijna in de stad.

Ambities 2024

Een klimaatbestendige en biodiverse leefomgeving

Groen en water dragen bij aan een gezonde duurzame en klimaatbestendige leefomgeving en zijn essentiële elementen voor de biodiversiteit. De afgelopen jaren zien we dat de biodiversiteit terugloopt. Met meer ruimte voor groen zorgen we voor een natuurlijk herstel van de biodiversiteit in de woon- en leefomgeving.

Bij grootschalige renovatieprojecten richten we deze gebieden klimaatbestendig in, door ruimte te maken voor bomen, planten en voorzieningen voor wateropvang. De combinatie van groen en water leidt ook tot een gezonde leefomgeving. Een gezonde omgeving is aantrekkelijk en prettig om in te verblijven, nodigt uit tot gezond gedrag, biedt ruimte voor ontmoeting en heeft een positieve invloed op de gezondheid. Dit doen we samen met onze inwoners, bedrijven en (maatschappelijke) partners, zoals ook vastgelegd is in het gemeentelijke rioleringsplan. Om het goede voorbeeld te geven, geven we de komende periode een extra impuls aan het vergroenen van schoolpleinen van onze basisscholen en gaan we aan de slag met de verduurzaming van een bedrijventerrein. Daarnaast zetten we het Natuur- en Milieueducatie Centrum in om de bewustwording en kennis bij inwoners en bedrijven te vergroten.

Een versteende leefomgeving levert een groter risico op voor wateroverlast en zorgt voor meer hittestress in met name de binnenstad en op bedrijventerreinen. We willen enerzijds wateroverlast voorkomen, anderzijds willen we water gebruiken om voor verkoeling te zorgen. De uitdagingen van biodiversiteit en klimaatadaptatie koppelen we aan elkaar in de groen/blauwe agenda.

De kwaliteit van het stedelijk groen staat onder druk als gevolg van klimaatextremen (verdroging, wateroverlast), toenemende ruimtedruk en veroudering van de inrichting. Om het gewenste onderhoudsniveau te behalen gaan we de conditie en het kwaliteitsniveau van de groenvoorzieningen verbeteren. Met het resultaat van de inventarisatie stellen we prioriteit aan het verbeteren van de groenvoorzieningen.

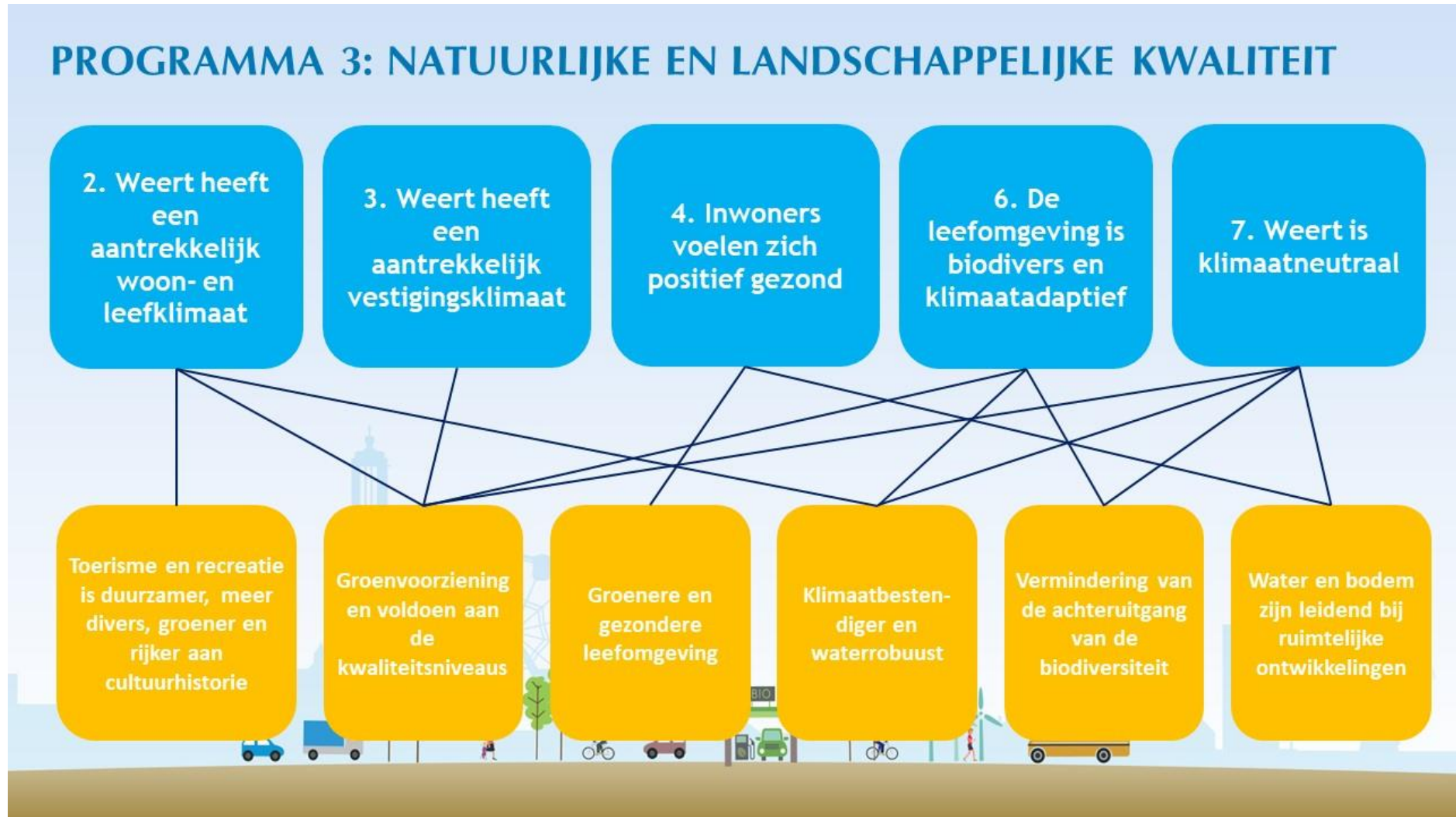
- Vergroening schoolpleinen.
- Herinrichting Stationsstraat.
- De groen-blauwe agenda vaststellen en een maatregelenprogramma opstellen.
- Opstellen waterprogramma.
- De conditie en het kwaliteitsniveau van de groenvoorziening verbeteren.

Buitengebied in verbinding

Weert heeft een prachtig buitengebied, met ruimte voor agrarische bedrijven, recreatie en natuur. Het is belangrijk dat deze functies met elkaar in balans blijven. Met landelijke en provinciale ontwikkelingsopgaven op thema's als stikstof, vrijkomende agrarische bebouwingen, energietransitie, klimaatadaptatie en meer aandacht voor goed voedsel staan we voor grote uitdagingen. Wij gaan in gesprek, met hogere overheden, met inwoners, ondernemers en onze (maatschappelijke) partners over de transitie van het buitengebied en nemen hierin de regie. Pilots als natuurinclusieve landbouw en andere innovaties in de agro/food sector stimuleren wij. We vinden het belangrijk dat er een betere verbinding tussen bebouwd gebied en platteland wordt gemaakt. Denk hierbij aan fysieke verbindingen zoals recreatieve routes en verbindingen tussen groene en waterrijke natuur alsook verbinding tussen consument en agrariër.

- Uitbreiding van het wandelnetwerk.
- Verbetering van recreatieve fietsnetwerk (inclusief verbreding).
- Opstellen programma buitengebied.
- Uitwerking Limburgs Programma Landelijk Gebied in gebiedsplan de Peel.
- Uitwerking regionaal ontwikkelperspectief inclusief investeringsagenda NOVEX De Peel.
- Realisatie stadsrandzone Weert-Zuid.

Maatschappelijke effecten en doelen PRG 3 Natuurlijk en landschappelijke kwaliteit



PRG 4 Duurzaam en innovatief ondernemen en leven

Visie

De noodzaak om duurzamer te produceren en te leven, om energie anders op te wekken en te gebruiken daagt zowel bedrijven, overheden, instellingen (zoals onderwijs) als inwoners uit. De maakindustrie, de kennisrijkdom en veelkleurige economie van de regio en de landbouw vormen een stevige basis voor toekomstige economische ontwikkeling. Weert kent een flink aantal innovatieve bedrijven. Bovendien steken Weertenaren graag de handen uit de mouwen en zit ondernemen bij hen in het bloed. Dat biedt volop kansen voor een economie waarin circulariteit en duurzaamheid voorop staan. De energietransitie heeft betekenis voor onze economie, en biedt ook kansen voor nieuwe bedrijvigheid. Met de klimaatverandering, de toenemende grondstoffenschaarste en het toenemend belang van regionale samenwerking is er alle aanleiding om daarop in te zetten.

Weert is in 2030 een prachtige plek om te wonen en werken, elkaar te ontmoeten en heeft een centrumfunctie voor de buurgemeenten.

Het intercitystation, het ziekenhuis en culturele instellingen zijn en blijven voor de directe omgeving van belang. Daarnaast is Weert een netwerkstad, dat wil zeggen een flexibel regionaal platform voor experiment en kennisuitwisseling, en een uitvalsbasis voor verbinding met de zeer diverse en hoogwaardige kenniseconomie in de regio. Voor jonge mensen is dat een uitstekende plek om hun loopbaan te starten en talenten te ontwikkelen.

De belangrijkste plekken voor ontmoeting veranderen met de ontwikkelingen mee. In de binnenstad komt de nadruk steeds minder te liggen op het winkelen. Dat is onvermijdelijk door ons veranderende koopgedrag. We doen onze aankopen steeds vaker via internet. De betekenis van de binnenstad als ontmoetingsplek blijft echter belangrijk doordat er nieuwe functies verschijnen. Het gaat daarbij meer om beleving in het algemeen, door de aanwezigheid van diverse culturele voorzieningen en andere vormen van ontspanning en ontmoeting.

Ambities 2024

Toekomstbestendige slimme maakindustrie

Weert is een gemeente waar het goed werken en ondernemen is. Waar ondernemers oog hebben voor mens en milieu. Het midden- en kleinbedrijf is dé banenmotor van onze Weerter economie. Samen met onze partners Parkmanagement en Keyport zetten wij in op een actieve samenwerking, faciliteren wij broedplaatsen voor ondernemers en stimuleren wij innovatie. Samenwerking tussen ondernemers en onderwijs is van belang om te kunnen inspelen op de vraag naar arbeidskrachten. Het ruimtelijk faciliteren van toekomstbestendige ondernemersinitiatieven draagt bij aan een goed ondernemersklimaat. In de komende periode gaat extra aandacht uit naar het beter zichtbaar maken van onze eigen mooie en innovatieve bedrijven bij onze inwoners.

Naast woonstad willen we ook werkstad blijven, dat betekent dat we de werkgelegenheid minimaal op het huidige peil willen houden. Voor de realisatie van onze ambities werken we samen met partijen als het onderwijs, Parkmanagement en de Stichting Weert Marketing.

- Bevorderen van actieve samenwerking en het stimuleren van ondernemers.
- Stimuleren van samenwerking tussen ondernemers en onderwijs.
- Beter zichtbaar maken van onze eigen mooie en innovatieve bedrijven.
- Ruimtelijk faciliteren van toekomstbestendige ondernemersinitiatieven.

Aantrekkelijke en goed bereikbare bedrijventerreinen

Weert heeft prachtige bedrijventerreinen op aantrekkelijke en goed en veilig bereikbare locaties met hoogwaardige bedrijven. We willen gevestigde (MKB-) ondernemers graag een plek blijven

bieden in Weert. We intensiveren waar passend het ruimtegebruik op bestaande bedrijventerreinen en onderzoeken of uitbreiding mogelijk is.

Een aantal bedrijventerreinen verdient de komende jaren aandacht zoals de Weerter Boulevard. Samen met de hier gevestigde bedrijven en Parkmanagement willen we de Weerter Boulevard toekomstbestendig maken, waarbij we ook oog hebben voor duurzaamheid. Omdat de samenwerking van ondernemers hieraan bijdraagt, stimuleert de gemeente de oprichting en instandhouding van Bedrijven investeringszones (BIZ'en).

- Onderzoeken van mogelijkheden voor uitbreiding van bedrijventerreinen.
- Intensiveren waar passend het ruimtegebruik op bestaande bedrijventerreinen.
- Verduurzaming van bedrijventerreinen.
- Stimuleren oprichting en instandhouding van Bedrijven investeringszones (BIZ'en).
- Onderzoek herinrichting Weerter Boulevard.

Binnenstad als ontmoetingsplek en uithangbord

De binnenstad fungeert als ontmoetingsplek én als uithangbord. Voor eigen inwoners, bezoekers en toeristen van verder weg. Beleving en verblijf/ontmoeting spelen een belangrijke rol, waarbij onder meer vergroening van belang is. We streven naar een aaneengesloten winkelfront in het kernwinkelgebied waartoe we ondernemers en vastgoedeigenaren willen stimuleren hiernaartoe te verplaatsen en te investeren in hun onderneming en/of vastgoed. Samenwerking met en tussen de betrokken binnenstadspartijen is van groot belang.

- Opzetten stimuleringsfonds binnenstad.
- Herinrichting Stationsstraat.
- Opstellen Programma binnenstad.
- Onderzoek tweede bewaakte fietsenstalling.

Gezonde arbeidsmarkt

Één van de grootste uitdagingen voor de komende jaren is de groeiende vraag naar personeel als gevolg van met name de dubbele vergrijzing. Samenwerkingsverbanden tussen overheid, ondernemers en onderwijs ('triple helix') zijn essentieel voor een betere aansluiting tussen opleiding en werk, bijvoorbeeld via het werkgeversloket Midden-Limburg. De lokale arbeidsmarktagenda, Parkmanagement en Keyport spelen hierbij een belangrijke rol om deze verbindingen tot stand te brengen en te behouden. De bijdragen aan deze partners blijven minimaal gelijk.

- Verbeteren van de samenwerking tussen ondernemers, onderwijs en overheid.
- Herijking lokale arbeidsmarktagenda.

Naar een circulaire economie

We brengen de circulaire economie actief onder de aandacht bij onze inwoners en bedrijven. Keyport faciliteert al een aantal projecten rondom dit thema. De rol van de overheid is de mogelijkheden, crossovers in beeld brengen en ondernemingen aan elkaar verbinden. Ook het onderwijs speelt hierin een belangrijke rol en kan als verbinder fungeren. Daarom werken we samen met Zuyd perron circulair aan de totstandkoming van een circulaire economie. Ook als gemeente zelf gaan we onze ambities en activiteiten verder uitwerken. En we zetten in op het verminderen van restafval ten gunste van hergebruik.

- Opstellen visie en actieprogramma circulaire economie.
- Actief circulaire economie onder de aandacht brengen van inwoners en bedrijven.
- Inzetten op het verminderen van het restafval ten gunste van meer hergebruik.

Weert is energieneutraal

De energietransitie is een ontwikkeling die afhankelijk is van diverse factoren en schaalniveaus. De gemeente heeft hier maar beperkt invloed op en zet daarom in op samenwerking met inwoners en bedrijven. Gemeente Weert hanteert als visie dat de energietransitie bijdraagt aan een samenleving die eerlijker, kansrijk er groener is. Dit betekent dat niet zozeer gestuurd wordt op snelheid, maar veel meer op de kernwaarden. Ook zoeken we naar alternatieve vormen van energieopwekking. De gemeente Weert verwacht in 2040 energieneutraal te zijn en dat alle inwoners hier voordeel van ervaren.

Het brede onderwerp "energietransitie" raakt veel beleidsterreinen van de gemeente. Naast de fysieke aanpassingen van woningen en overige gebouwen (isolatie en overige energiebesparende maatregelen door eigenaren) is energiearmoede een belangrijk onderdeel. Hierdoor krijgen ook welzijnsaspecten van de inwoners steeds meer aandacht. Ook de inpassing van windparken, zonneweides of grootschalige batterijopslag weegt steeds zwaarder in de afweging hoe een ander is in te vullen in de beperkte ruimte die er is. Dit vergt een integrale aanpak binnen de gemeente waardoor we voor de uitvoering voor een programmatische aanpak kiezen. Het vervolg van de Weerter Routekaart Energietransitie voor 2024 is volop in voorbereiding. De structurele inbedding van de uitbreiding van de ambtelijke capaciteit voor de uitvoering van de taken vanuit het klimaatakkoord wordt nadrukkelijk hierin meegenomen.

We volgen de ontwikkelingen op het gebied van duurzame energieopwekking en onderzoeken de mogelijkheden voor Weert om gebieden energieneutraal in te richten.

- Ruimte geven aan bedrijven ten behoeve van duurzame toekomstbestendige ontwikkelingen.
- Aandacht voor structurele aanpak energiearmoede.
- Beleidsmatig vormgeven van de warmtetransitie.
- Uitvoering klimaatakkoord

Een sterke centrumgemeente in een sterke regio

We willen een bruisende en aantrekkelijke gemeente blijven in een groene krachtige regio. We zetten in op een betere positionering als centrumgemeente. Daarbij promoten we cultuur, cultureel erfgoed, (bovenregionale) evenementen, sport, toerisme en recreatie en natuur (grenspark Kempen~Broek, IJzeren Man gebied). De binnenstad is vanzelfsprekend in trek als plaats voor evenementen, maar spreiding van evenementen over de stad, de wijken en de dorpen stimuleren wij. Wij geven ruimte voor nieuwe initiatieven op nieuwe locaties en helpen initiatiefnemers waar mogelijk om hun plannen waar te maken. Dit doen we vanuit de één loket gedachte, met aandacht voor het verminderen van regeldruk.

- Inzetten op een betere positionering als centrumgemeente.
- Promoten van cultuur, cultureel erfgoed, (bovenregionale) evenementen, sport, toerisme & recreatie en natuur.
- Stimuleren van spreiding van evenementen over de gemeente.
- De erkenning van de status van UNESCO 'Mens en biosfeergebied' voor het Grenspark Kempen~Broek breed uitdragen.
- Het verbeteren en vernieuwen van de ontsluiting van het grafheuvelveld Boshoverheide.

Een veerkrachtige cultuursector

We blijven samen met de sector werken aan een sterke culturele infrastructuur voor Weert. De (professionele) culturele instellingen en het rijke verenigingsleven vormen een stevige basis van de sector. We zetten ons in om dit te behouden. We zorgen er ook voor dat spelers veerkrachtig genoeg zijn om in te kunnen spelen op verandering en actualiteiten. Het is belangrijk dat cultuurmakers en organisaties in Weert hun talent kunnen ontwikkelen en experimenteren met nieuwe vormen van kunst. Cultuur draagt bij aan ontmoeting en is onderdeel van de lokale sociale basis.

- Inzetten op behouden van de (professionele) culturele instellingen en het rijke verenigingsleven.
- Inzetten op drie pijlers: uitvoeren programma impuls voor de cultuursector (n.a.v. coronacompensatie), stimuleren samenwerking en stimuleren ondernemerschap en innovatie.

Maatschappelijke effecten en doelen PRG 4 Duurzaam en innovatief ondernemen en leven



PRG 5 Goed ontsloten en verweven met de regio

Visie

Weert is in 2030 een actieve speler in de regio, ook op het gebied van mobiliteit en bereikbaarheid. Hiervoor is regionale samenwerking de komende jaren belangrijker dan ooit. De mobiliteitsopgaven in de regio's Zuidoost-Brabant, Midden-Limburg en Belgisch Limburg zijn groot. Daarvoor zet ze haar eigen kwaliteiten in en benut ze volop de kwaliteiten van de omgeving. Om te komen tot een goed bereikbare, regionale netwerkstad is toegang tot mobiliteit en goed verbonden zijn met de regio (bereikbaarheid) noodzakelijk. Hiervoor is de Mobiliteitsvisie opgesteld. Deze visie bestaat uit 5 speerpunten: gezond en duurzaam bewegen, mobiliteit voor iedereen, Weert bereikbaar, geen verkeersslachtoffers, een prettige plek vol beleving.

Goed ontsloten en verweven met de regio, tot over de provincie- en landsgrenzen heen. Niet alleen inzake vervoer, maar ook in samenwerking, trekken we gezamenlijk op in een krachtige regio. Voor de buurgemeenten blijft Weert ook een centrumfunctie vervullen, voor de regio de functie van netwerkstad.

Ambities 2024

Goede bereikbaarheid

Bereikbaarheid en duurzame mobiliteit zijn belangrijke voorwaarden voor een leefbare woon- en werkstad. Weert blijft nadrukkelijk inzetten op verbindingen met de fiets. We streven naar de realisatie van de hoogwaardige fietsverbinding tussen Weert en Nederweert en zetten bij nieuwe ontwerpen in op meer ruimte voor fietsers en voetgangers.

De file op de A2 naar Eindhoven heeft een negatieve impact op ons vestigingsklimaat en brengt economische schade aan o.a. de bedrijven in Weert. Weert blijft sturen op de noodzakelijke verbreding van de A2. Oplossingen voor de korte termijn, in de vorm van een HUB, zijn ook nodig. De Ringbaan-Noord ter hoogte van Boshoven zien we steeds drukker worden en heeft prioriteit ten aanzien van de doorstroming en verkeersveiligheid. Binnen Platform A2 - het samenwerkingsverband van Limburgse en Brabantse gemeenten - werken we aan het programma MIRT, waarbij we werken aan een betere doorstroming op de A2.

We zetten ons samen met de Belgische gemeenten, de provincie Limburg en de Rijksoverheid in voor personenvervoer via het spoor Eindhoven-Weert-Hamont-Antwerpen.

Goed en betaalbaar parkeren is het uitgangspunt. We zien een toename van de parkeerdruk in de binnenstad, met name aan de noordzijde. Dit wordt voornamelijk veroorzaakt door de toename van het aantal woningen in de binnenstad. Er volgt een nieuwe parkeernotitie om deze uitdaging op te pakken, waarin we ook het fiets-parkeren opnemen.

- Blijven investeren op bereikbaarheid en duurzame mobiliteit.
- Onderzoeken verbeteren doorstroming en verkeersveiligheid op Ringbaan-Noord.
- De hoogwaardige fietsverbinding Weert - Nederweert (gedeelte Ringbaan Oost - Helmondseweg) uitwerken naar definitief ontwerp.

Veilige wegen

We zetten in op het verminderen van verkeersslachtoffers en op meer ruimte voor fietsers en voetgangers. Tevens pakken we onveilige straten aan en lossen we knelpunten op het hoofdwegennet op.

Samenwerking in de regio: de inhoud is altijd leidend

Naast het fysiek goed verbonden zijn met de regio willen we als Weert ook doorgroeien als regionale netwerkgemeente. De regio's worden steeds belangrijker. Bepaalde economische, sociale en ruimtelijke opgaven kunnen we beter oplossen op regionale schaal. Bijvoorbeeld voor thema's als de energietransitie, het arbeidsmarktbeleid, het Integraal Zorgakkoord (IZA) en het Gezond en Actief Leven Akkoord (GALA) is regionale samenwerking van groot belang.

We werken samen met de regio aan op samenwerking gerichte innovatietrajecten, het opzetten van nieuwe business cases, het gezamenlijk voorzien van een sterk regionaal woningaanbod, het gezamenlijk investeren in gedeelde infrastructuur, het gezamenlijk inkopen van zorg en ondersteuning, het uitwisselen van waardevolle kennis, het gezamenlijk verkrijgen van subsidies of het gezamenlijk inzetten van personeel.

We leggen de focus op samenwerking in de regio met Midden-Limburg, Noord-Limburg, onze Belgische en Brabantse buurgemeenten, Provincie Noord-Brabant en Euregio Rijn-Maas-Noord. Sommige samenwerkingsverbanden zijn strategisch, andere juist weer heel praktisch van aard. Per thema kiezen we de juiste schaal en partners. Onze rol in de samenwerkingsverbanden kan verschillen. Het blijft van belang om de samenwerkingsverbanden periodiek tegen het licht te houden en ook stop te zetten als het oorspronkelijke doel niet langer wordt gediend of al is bereikt.

- Opstellen van een Regiodeal.
- Regionale samenwerking IZA/GALA.
- Transitie landelijk gebied.

Maatschappelijke effecten en doelen PRG 5 Goed ontsloten en verweven met de regio



PRG 6 Bestuur en Burgerzaken

Visie

In Weert doet iedereen mee. Randvoorwaardelijk voor het bereiken van onze ambities en doelen is een goed functioneren van de gemeentelijke bestuursorganen, eigenstandig én in samenwerking. De strategische visie is daarbij een kader en inspiratiebron voor het maken en uitvoeren van gemeentelijk beleid, maar vooral ook voor het ondersteunen van initiatieven uit de samenleving.

Gemeente Weert gaat voor een optimale interne en externe dienstverlening, zowel fysiek als digitaal. Onze dienstverlening zet de Weertenaar centraal, sluit aan bij de behoefte en maakt de inwoners weerbaar tegen criminaliteit.

Ambities 2024

Dienstverlening

Gemeente Weert scoort goed op het gebied van het aanbieden van dienstverlening. De ambitie is om de kwaliteit van dienstverlening te vergroten en de dienstverlening efficiënter te maken door optimaal gebruik te maken van digitalisering. We zetten daarbij ook extra in op de aanbesteding van soft- en hardware (i-Burgerzaken).

Het efficiënt afhandelen en standaardiseren van de (digitale) aanvragen geeft ruimte voor het behandelen van steeds complexer wordende vragen en maatwerk. Deze complexiteit onderstreept het belang van persoonlijk contact. Dit heeft als positief gevolg dat we onze klanten zo snel mogelijk en op een efficiënte en doeltreffende manier kunnen helpen. We houden hierbij oog voor inwoners, die digitaal niet zo sterk zijn. We gaan doorontwikkelen op de uitgangspunten zoals geformuleerd in ons dienstverleningsconcept.

Op basis van het verloop van de verkiezingen van 2023 heeft de kiesraad en het ministerie voorgenomen het verkiezingsproces te veranderen. Dit houdt in dat we wijzigingen kunnen verwachten, die van toepassing zijn op personele en materiële zaken.

- Vergroten kwaliteit van dienstverlening.
- Meer digitale oplossingen binnen dienstverleningsproces.
- Wijzigingen verkiezingsproces efficiënt implementeren.

Veilige en leefbare gemeente

Onze samenleving verandert voortdurend en steeds sneller. De klassieke criminaliteitsvormen laten nog steeds een daling zien, maar verdwijnen niet en er komen nieuwe vormen van criminaliteit en overlast bij (cybercrime, criminele ondermijning). Het opsporen en aanpakken van deze criminaliteit komt in toenemende mate onder de verantwoordelijkheid van de gemeente te vallen. Hiervoor wordt samengewerkt met meerdere disciplines en partijen. Daarnaast wordt ingezet op het versterken van weerbaarheid en het voorkomen van slachtofferschap.

Leefbaarheid en sociale veiligheid gaan in toenemende mate samen, maar leefbaarheid kent ook andere aspecten zoals (geluids)overlast, het voorzieningenniveau en afval bijzetproblematiek. Wijk- en dorpsraden kunnen een belangrijke rol spelen in het signaleren van leefbaarheidsproblematiek en de participatie van inwoners versterken. We gaan samen met de wijk- en dorpsraden invulling geven aan hun rol.

- Betere voorlichting over digitale criminaliteit samen met ketenpartners.

- Meer aandacht naar aanpak en preventie van ondermijning en mensenhandel.
- Casussen die door het adresonderzoeksteam zijn gecontroleerd moeten worden opgevolgd door handhaving en bestuurlijke boetes moeten kunnen worden opgelegd.
- Gezamenlijk invulling geven aan de rol van wijk- en dorpsraden.
- Verkennen Brede Welvaart en de implementatie daarvan.

Communicatie

De ontwikkeling van, met name digitale, communicatiemiddelen staat niet stil en moet voldoen aan wet- en regelgeving vanuit privacy en toegankelijkheid. Ons basispakket van communicatiemiddelen, zoals website(s) en social mediakanalen, vraagt elk jaar om doorontwikkeling. Ook breidt dit pakket zich uit met nieuwe mogelijkheden en kanalen, zoals het buurtnetwerk Hoplr. De communicatiespecialisten hebben kennis van een breed scala aan communicatiemiddelen en -kanalen, om gericht aan te sluiten bij de beleving van de doelgroep en bestuur en medewerkers hierover te adviseren. Ze hebben regie op inhuur van specifieke expertise. De identiteit van gemeente Weert onderscheidt zich steeds meer. We zijn niet alleen een dienstverlenende organisatie, maar ook een organisatie die focus heeft op het toevoegen van specifieke waarden aan de Weerter samenleving (vanuit onze strategische visie). Deze identiteit dragen we in onze externe communicatie uit, zodat deze meer herkenbaar wordt voor onze doelgroepen en zij hierop aan kunnen sluiten.

De communicatiespecialisten sturen via hun communicatiekanalen op deze identiteit en adviseren bestuur en medewerkers hoe zij dit ook kunnen doen.

- Krachtige sturing op identiteit van Weert met doorontwikkelde communicatiemiddelen.

Participatie

In Weert doen we het graag samen. We zetten participatie in om betrokkenheid en ideeën uit de samenleving verder te brengen, kwaliteit en draagvlak van beleid en uitvoering te vergroten en om een meer toegankelijke en beter samenwerkende gemeente te zijn. We laten mensen graag meedenken en op kleinschalig niveau willen we inwoners zeggenschap geven. Als hoeder van het algemeen belang is het gemeentebestuur voornamelijk aan zet om beslissingen te nemen.

De participatieve ruimte bepalen we altijd aan de voorkant en we communiceren eerlijk en helder over verwachtingen en kaders. We kiezen voor een uniforme aanpak bij participatietrajecten, met ruimte voor maatwerk. We experimenteren met vormen en instrumenten die passen bij onze participatiedoelstellingen en zoeken aansluiting bij initiatieven die leven in de gemeenschap.

In de komende jaren brengen we de basis op orde en investeren we in opleiding en kennisdeling voor medewerkers. We evalueren participatietrajecten en zetten in op monitoring. Zo groeit ons beleid rondom participatie met ons optreden hierin en krijgt participatie een logische en solide plek in ons dagelijks werk voor en met de gemeenschap.

- We maken medewerkers vaardig in het uniform inzetten van participatie met oog voor maatwerk.
- We zoeken aansluiting bij initiatieven uit de gemeenschap.

Lokale lastendruk

We streven ernaar de lasten voor onze inwoners zo laag mogelijk te houden en alleen te verhogen als duidelijk is welk (maatschappelijk) doel daarmee wordt gediend en als dat passend is bij de gemeente die we willen zijn.

Maatschappelijke effecten en doelen PRG 6 Bestuur en Burgerzaken



Bedrijfsvoering

Visie

De organisatie gemeente Weert maakt deel uit van de Weerter samenleving. Zij is mede verantwoordelijk voor de kwaliteit van leven en de leefomgeving van inwoners, bedrijven en organisaties. We zijn een professionele organisatie waarop onze inwoners graag een beroep doen, die partnerschap aangaat en bouwt aan een toekomstbestendig en duurzaam Weert. We spelen adequaat in op ontwikkelingen in de samenleving en verbeteren voortdurend. Weert heeft bevlogen medewerkers die er met plezier werken.

We hebben te maken met grote (maatschappelijke) opgaven, zoals de Omgevingswet, digitalisering, hybride werken, energietransitie en de participatiemaatschappij. Deze opgaven vragen om meer interdisciplinaire samenwerking, zowel met de inhoudelijke vakafdelingen als tussen bedrijfsvoeringsafdelingen onderling. Elke opgave vraagt om één of meerdere rollen van de lokale overheid: initiatiefnemer, facilitator, deelnemer of wetgever. Dit vraagt nieuwe vaardigheden van medewerkers en een wendbare organisatie. Tijd en middelen staan echter onder druk door een steeds breder wordend takenpakket.

De organisatievisie 'Met hoofd en hart voor Weert' geeft richting aan de ontwikkeling van de organisatie met als belangrijkste factor de ontwikkeling van de medewerkers. Stip op de horizon is de strategische visie 'Verwonder je in de groene thuishaven Weert'. De organisatievisie geeft antwoord op de vraag 'welke organisatie is nodig om deze visie te verwezenlijken?'. Uitgangspunt van de organisatievisie is dat organisatieontwikkeling geen traject of programma is, maar een continu proces, dat aansluit op zijn omgeving, die altijd in beweging is.

Ambities 2024

Personeel

Grote (maatschappelijke) opgaven zijn van invloed op de gewenste talenten en vaardigheden van onze medewerkers. Parallel hieraan houdt de krapte op de arbeidsmarkt aan. Het vinden van nieuwe medewerkers is uitdagend. Het hebben van een uniform, herkenbare en aantrekkelijke positionering op de arbeidsmarkt is daarbij een vereiste.

Daarnaast is het belangrijk om te investeren in het zijn van een aantrekkelijke en vitale organisatie voor huidige en toekomstige medewerkers met concurrerende arbeidsvoorwaarden.

We zetten om deze reden volop in om een aantrekkelijke en vitale organisatie te zijn.

- Stevige positionering op de arbeidsmarkt met concurrerende arbeidsvoorwaarden.
- We hebben vitale medewerkers binnen een aantrekkelijke organisatie.

Informatie

We zetten in op de invoering van de nieuwe Europese en landelijke richtlijnen ten aanzien van informatiebeveiliging. Daarnaast wordt de digitale dienstverlening doorontwikkeld met het oog om diensten efficiënter te kunnen aanbieden. Speciale aandacht is er voor de digitale vaardigheden in de organisatie om met de digitale tooling te kunnen werken.

De maatregelen in het kader van informatiekwaliteit zullen worden afgerond en de resultaten worden geborgd in de P&C cyclus.

- We voldoen aan onze wettelijke verplichtingen bij informatiebeveiliging.
- We zijn digitaal vaardig.

Financiën

Een gezonde financiële huishouding is een primaire voorwaarde om de gestelde doelen en maatschappelijke effecten te kunnen realiseren. De kaders hiervoor worden jaarlijks verwoord in de Kadernota. We blijven daarnaast investeren in het binnenhalen van externe financieringen, zoals Europese- en rijkssubsidies.

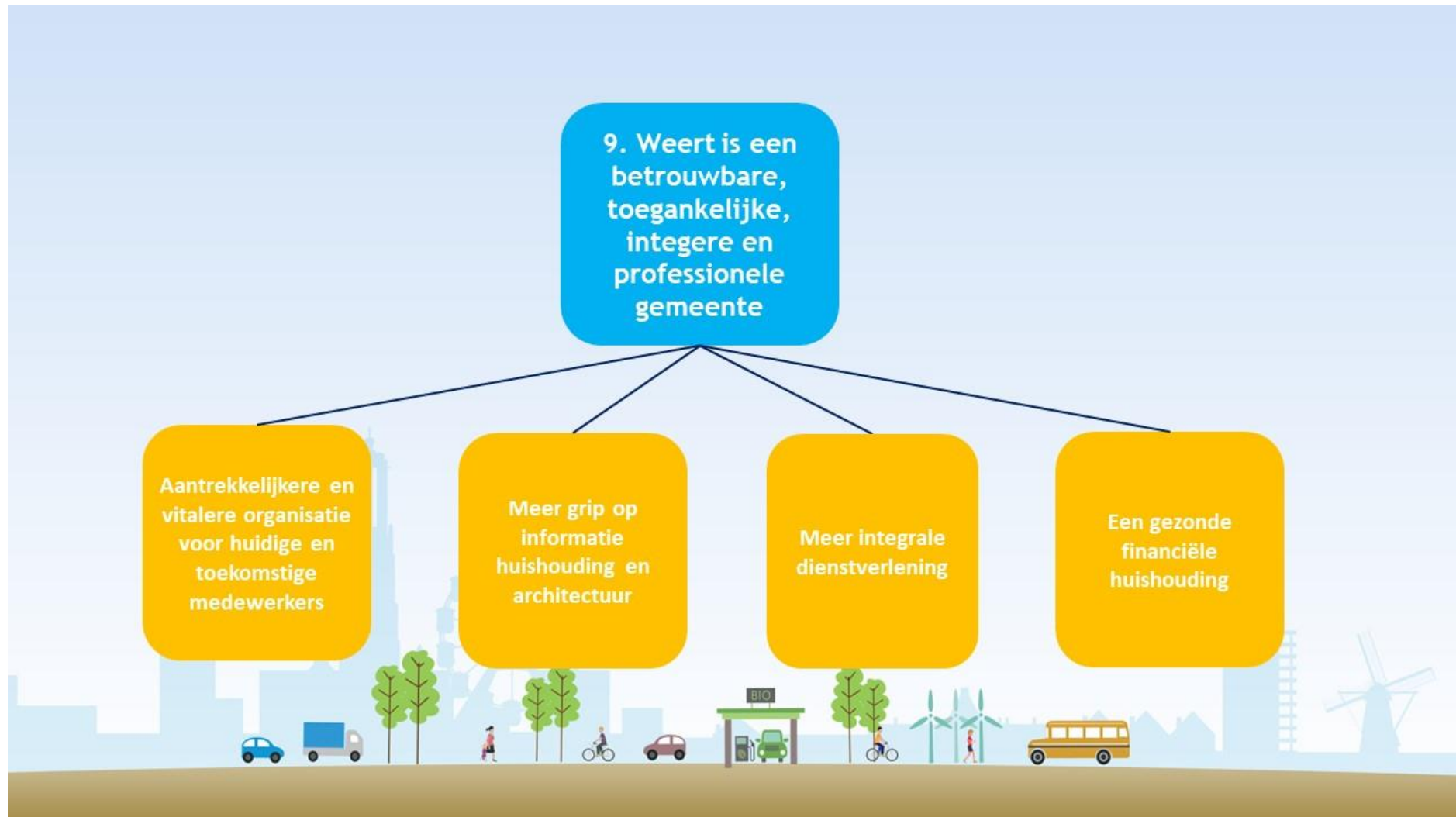
Het blijft een uitdaging om financieel gezond te blijven gelet op de omvang van de opgaven waar gemeenten voor staan. Denk hierbij aan de woningbouwopgave, gezondheid, de energietransitie, bestaanszekerheid, duurzaamheid, digitalisering en migratie. De uitwerkingen van de verschillende transitie hebben financiële gevolgen, die nu nog niet duidelijk zijn.

Ook de inflatie/prijsontwikkeling volgen we op de voet, maar is moeilijk voorspelbaar.

De krapte op de arbeidsmarkt en de financiële kaders maken dat we focus hebben en houden, richting geven én inzicht houden. De Planning en Control cyclus faciliteert dit.

- We blijven financieel gezond en investeren in binnenhalen van externe financieringen.
- We brengen focus aan, geven richting en behouden inzicht in onze financiën met de planning- en controlcyclus.

Maatschappelijke effecten en doelen Bedrijfsvoering



4 Financiële kaders

Algemene en specifieke uitgangspunten

Binnen de jaarlijkse Planning & Control cyclus is de voorbereiding van de begroting een belangrijk onderdeel. Bij de begroting komt het beleid dat de gemeente wil voeren bij elkaar en wordt de relatie gelegd met de financiële ruimte die beschikbaar is. Gegeven de financiële ruimte, moeten keuzes gemaakt worden. Om gefundeerde keuzes te kunnen maken, helpt het om enkele uitgangspunten te benoemen die binnen een gezond financieel beleid passen.

Deze zijn:

1. Een begroting vaststellen die structureel sluitend en reëel in evenwicht is;
2. Een meerjarenraming 2025-2027 die ook voor het laatste jaar 2027 sluitend is;
3. Nieuwe structurele lasten worden gedekt met structurele baten of vermindering van al bestaande structurele lasten (nieuw voor oud);
4. Incidentele lasten die noodzakelijk/wenselijk en/of onvermijdelijk zijn worden incidenteel gedekt;
5. Dotaties aan reserves die onderhavig zijn aan prijsschommelingen kunnen worden geïndexeerd op basis van een meerjarig berekende index die nodig is om deze op te vangen en het budget daarmee toekomstbestendig te houden;
6. Geen nieuwe taakstellingen: eventuele verlagingen worden direct in mindering gebracht op betreffende budgetten (en niet centraal "gestald");
7. Hanteren van de uitgangspunten van de begrotingsbrief 2024 van de Provincie Limburg.

Naast belangrijke algemene uitgangspunten zijn er op diverse onderwerpen specifieke uitgangspunten die bij het opstellen van de begroting 2024 en de meerjarenraming 2025-2027 belangrijk zijn. Het betreft dan de te volgen indexeringen en het te hanteren overheadpercentage. Deze worden elk toegelicht.

Overzicht diverse indexeringen voor begroting 2024 en meerjarenramingen 2025-2027	2023	2024	2025	2026	2027
salarissen	€ 240 + 2%	5,2%	2,0%	2,0%	2,0%
prijnsindex goederen en diensten (imoc, %)	5,9%	3,9%	2,0%	2,0%	2,0%
omslagrente	0,7%	0,8%	0,8%	0,8%	0,8%
rente grondexploitatie	1,16%	1%	1%	1%	1%
consumentenprijsindex (cpi, %)	1,8%	3,6%	2,0%	2,0%	2,0%
overheadpercentage	52%	53%	53%	53%	53%

Salarissen

De huidige CAO Gemeenten loopt tot 1 januari 2024. Bij de berekening van de salariskosten wordt uitgegaan van een verhoging van de salarissen bij een nieuwe CAO. Onderhandelingen hierover moeten nog opgestart worden, daarom maken we gebruik van de geschatte ontwikkeling loonvoet sector overheid volgens het CPB van maart 2023: 5,2%. Consistent met voorgaande jaren wordt voor de jaren 2025-2027 rekening gehouden met een trendmatig opslagpercentage van 2%. Er wordt rekening gehouden met een compensatie via de algemene uitkering van 75%.

Prijnsindex goederen en diensten (imoc, %)

Bij het opstellen van de begroting wordt bij budgetten, waar nodig, rekening gehouden met de jaarlijkse prijsmutatie. Zoals bekend is de inflatie enorm toegenomen, waarbij deze ook een grillig verloop laat zien. We begroten dynamisch, dat wil zeggen realistisch en cumulatief. Gelet op de bijzondere en nieuwe situatie rondom de indexeringen, stellen we voor om voor 2024 in principe de meest recente index voor materiële overheidsconsumptie (i.c. de imoc, 3,9%) van het CPB te gebruiken, als achtervang. Dat wil zeggen als er niets anders geldt en/of bekend is. Maar vooral ook maatwerk te leveren en ruimte te laten voor afwijkingen bij het opstellen van de begroting.

Meerjarig worden geen ontwikkelingen gepubliceerd door het CPB. We stellen daarom voor om meerjarig de prijsindex terug te brengen naar een meer genivelleerd niveau van 2%.

Omslagrente

De omslagrente wordt berekend door de werkelijk aan de taakvelden toe te rekenen rente te delen door de boekwaarde van de vaste activa, die integraal zijn gefinancierd op de peildatum 1 januari van het betreffende begrotingsjaar.

Vooralsnog wordt uitgegaan van een omslagpercentage van 0,8%. Aan de hand van de verwachte boekwaarde van de investeringen op peildatum 1 januari 2024 (activa volgens de meest recente jaarrekening (2022) inclusief alle besluiten tot beschikbaarstelling van investeringsbudgetten tot aan het moment van afronding begrotingsamenstelling), kan het zijn dat het definitieve percentage nog bijgesteld moet worden.

Rente grondexploitatie

Voor de doorberekening van rentekosten aan het grondbedrijf wordt het rentepercentage vastgesteld op basis van het gewogen gemiddelde rentepercentage van de bestaande leningenportefeuille van de gemeente naar de verhouding vreemd vermogen / totaalvermogen. Voor 2023 is deze op basis van voorcalculatie geraamd op 1,16%. Dit percentage wordt voor de begroting 2024 en meerjarig aangepast naar 1%.

Op basis van de definitieve gegevens voor bovenstaande berekeningswijze kan het zijn dat het percentage bij de voorbereiding van de begroting nog bijgesteld moet worden.

Consumentenprijsindex (cpi, %)

Het is gebruikelijk om ook bij belastingen, leges en privaatrechtelijke tarieven en dergelijke een indexering toe te passen.

Vanaf 2022 hanteren we hiervoor de meest recente nationale consumentenprijsindex (cpi, %) conform publicatie door het CPB. In maart 2023 is deze voor 2024 bepaald op 3,6%.

De CPI index kan in beginsel uniform op alle belasting- en legestarieven worden toegepast. Bij indexering dient ervoor gewaakt te worden dat bij heffingen waarvoor een maximum kostenverhaal van 100% geldt (afvalstoffenheffing, rioolheffing, naheffingsaanslagen parkeerbelastingen en leges) de geraamde baten de geraamde lasten niet overstijgen.

Tevens stelt het Rijk jaarlijks een maximumtarief vast voor rijbewijzen en reisdocumenten.

Meerjarig worden geen ontwikkelingen gepubliceerd door het CPB. We stellen daarom voor om meerjarig de consumentenprijsindex terug te brengen naar een meer genivelleerd niveau van 2%.

Overheadpercentage

Op basis van artikel 13 lid 2 van de Financiële Verordening gemeente Weert 2021 wordt een overheadpercentage berekend. Dit percentage wordt om de 4 jaar herzien. Tot nu toe is een gemiddeld percentage over 4 jaar berekend van 52%. Op basis van de jaarrekening 2022 is een nieuwe berekening gemaakt die uitkomt op een gemiddeld percentage van 53%.

We stellen voor dit percentage te hanteren voor 2024-2027.

Tarievenbeleid

Woonlasten

De gemeentelijke fiscale woonlasten zijn gedefinieerd in het samenstel van de OZB voor woningen, de rioolheffing voor woningen en de afvalstoffenheffing (particuliere huishoudens).

De norm is dat deze woonlasten niet meer stijgen dan de inflatie. De tarieven worden jaarlijks geïndexeerd op basis van de index zoals opgenomen bij de uitgangspunten. Voor de OZB geldt verder dat WOZ-waardewijzigingen worden gecompenseerd door evenredige verlaging of verhoging van het OZB tarief. Verdere verhoging van de OZB wordt alleen toegepast als duidelijk is welk (maatschappelijk) doel daarmee wordt gediend.

Voor de rioolheffing, de afvalstoffenheffing en de leges geldt bovendien het wettelijke vereiste van maximaal 100% kostendekking.

Bij het vaststellen van de begroting wordt de gemeentelijke fiscale woonlastendruk gemeten. Wij doen dit met behulp van de COELO Atlas van de lokale lasten. Hierin zijn de gemeentelijke fiscale woonlasten en de daarbij behorende woonlastendruk van alle Nederlandse gemeenten opgenomen. Tevens is daarbij een rangorde (laag-hoog) aangegeven.

Kostendekkendheid leges

Leges mogen maximaal 100% kostendekkend zijn. De gemeente Weert streeft ernaar zo dicht mogelijk bij 100% (fiscale) kostendekking te komen.

Daarnaast zullen de huidige tarieven leges omgevingsrecht voor 2024 aan een materiële herijking worden onderworpen. Verdisconteerd worden dan onder andere de directe loonkosten (vermeerderd met gemeentebrede overhead), externe advieskosten (inclusief BTW) en perceptiekosten (inningskosten BsGW).

Vervolgens zal ook de redactie van de legesfeiten in overeenstemming met het VNG-model verordening leges 2024 worden gebracht.

Omgevingswet 2024 en Wet Kwaliteitsborging (WKB) 2024

Met de inwerkingtreding van de nieuwe Omgevingswet en de WKB gaat Hoofdstuk 2 van de legestarieventabel (leges bouw en omgevingsrecht) sterk gewijzigd worden.

Nu nog bestaande legesfeiten komen te vervallen en nu nog vereiste vergunningen worden dan meldingen die legesvrij zijn. Ook zullen een aantal bestaande legesfeiten opnieuw gedefinieerd worden.

Leges milieuvergunningen

Onder het regime van de Omgevingswet 2024 is het gemeenten (weer) toegestaan leges te heffen voor het in behandeling nemen van aanvragen voor milieuvergunningen. Wij stellen dan ook voor om met ingang van belastingjaar 2024 leges in rekening te brengen als het gaat om vergunningaanvragen milieubelastende activiteiten. Waar sprake is van uitsluitend een meldingsplicht blijft legesheffing van rechtswege achterwege.

De redenen waarom wij de herintroductie van milieuleges voorstellen zijn:

- Vergoeding kosten voor verleende gemeentelijke dienstverlening;
- Extra inkomsten voor de gemeente als compensatie voor elders, vanwege de komst van de Omgevingswet 2024 en de WKB 2024, wegvallende legesinkomsten;
- Relatief kleine kring van legesplichtigen (circa 110 ondernemingen, agrarisch en industrieel);
- Beperkt aantal milieuvergunningen op jaarbasis (indicatief 110). Een milieuvergunning heeft in beginsel een looptijd van vier jaren.

Ook hier geldt dan het principe van 100% kostendekking. De geraamde legesopbrengst wordt in de begroting 2024 meegenomen en de tarieven worden opgenomen in de nieuw vast te stellen Legesverordening 2024.

In de paragraaf lokale heffingen van de begroting 2024 krijgt u inzicht in de geraamde lasten en baten als het gaat over de leges milieuvergunningen.

De nieuwe legestarieventabel 2024 is en blijft nog enige tijd in zijn algemeenheid en ook voor de milieuleges "in bewerking". Dit omdat wij nu nog over onvoldoende betrouwbare kengetallen beschikken, er nog onzekerheden zijn en dat wij nu nog moeten werken met aannames. Wel staat vast dat wij per 1 januari 2024 starten met de nieuwe legestarieventabel conform de Omgevingswet 2024.

Tarieven rioolheffing

Om de kwaliteit van de uitvoeringsprocessen en de dienstverlening van BsGW te verbeteren is een harmonisatieproces opgestart. Daarbij zijn door BsGW in overleg met de deelnemers voorkeursvarianten van belastingsoorten (met name de tariefstelsels) bepaald. Waar gemeenten afwijken van de voorkeursvariant wordt maatwerk (tegen kostprijs) aangeboden. Vanuit dit traject is het voorstel om de huidige gestaffelde tarieven rioolheffing op basis van het waterverbruik te vereenvoudigen.

Om te passen in de voorkeursvariant moeten we de grootte van de huidige staffels aanpassen zodat de bewerkelijkheid van deze belastingsoort praktischer wordt en de uitvoering ervan minder foutgevoelig wordt. Kleine staffels vergroten de kans op fouten en bezwaren.

De volgende variant (methodiek) voor de rioolheffing op basis van waterverbruik geldt dan voor de gemeente Weert als voorkeursvariant:

- 0 m³ t/m 400 m³;
- Alsmede per eenheid water van 400 m³
- Boven de 400 t/m 4.800 m³;
- Boven de 4.800 m³ t/m 10.000 m³;
- Boven de 10.000 m³ t/m 20.000 m³;
- Boven de 20.000 m³

Uiteraard bepaalt de gemeente de tarieven horende bij de verschillende staffels. Deze worden zoals gebruikelijk door de raad vastgesteld bij de verordening in december. Daarbij worden ook enkele andere kleine wijzigingen als gevolg van de harmonisatie meegenomen.

Na het zomerreces wordt een raadsvoorstel aangeboden inzake de verlenging van het GRP. Bij dit voorstel tot verlenging worden een aantal scenario's opgenomen om te komen tot een tariefswijziging.

Autonome ontwikkelingen

Inwoners en woningen

Bij de opbouw van de budgetten kunnen correcties op de ramingen plaatsvinden op basis van de eerder beschreven financiële uitgangspunten waaronder de verwachte salaris- en prijsmutaties, maar ook de autonome ontwikkelingen.

Autonome ontwikkelingen kunnen onder meer zijn:

- wijzigingen in de inkomsten of uitgaven op grond van eerder genomen besluiten of van bovenaf (Rijk) opgelegde maatregelen;
- wijzigingen in het aantal uitkeringsgerechtigden;
- uitbreiding van wegen, plantsoenen, riolering, et cetera;
- wijzigingen van het ledenaantal van gesubsidieerde verenigingen.

De belangrijkste autonome ontwikkeling is de wijziging in het aantal inwoners en aantal woningen. De wijziging in het aantal inwoners en het aantal woningen voor de jaren 2023 tot en met 2026 wordt als volgt geraamd:

- Het voorlopig aantal inwoners per 1 januari 2023 in de gemeente bedraagt 50.915. Dit zijn 569 inwoners meer dan op 1 januari 2022. Verder wordt uitgegaan van een groei van het aantal inwoners van 125 inwoners per jaar.
- Het aantal woningen volgens CBS per 1 januari 2023 in de gemeente bedraagt 23.596. Dit is een netto toename van 256 woningen ten opzichte van 1 januari 2022. De verwachte toename in 2023 wordt geschat op 250 woningen. Ook voor de jaren 2024 tot en met 2026 wordt een toename van 250 woningen per jaar verwacht.

Verwachte ontwikkelingen in het Gemeentefonds (GF)

De begroting wordt gebaseerd op de meicirculaire. Deze wordt eind mei/begin juni verwacht. Uit de Voorjaarsnota van het Rijk zijn wel al een aantal zaken af te leiden.

Accres voor loon- en prijsontwikkeling

In de Voorjaarsnota 2023 is het volgende vermeld:

De accresstanden voor gemeenten wijzigen meerjarig als gevolg van loon- en prijsontwikkelingen (Ipo). De loon- en prijsontwikkeling in het accres wordt bijgesteld met een gecombineerde index op basis van de CPB-indices voor de loonvoet sector overheid, de prijsontwikkeling materiële overheidsconsumptie (IMOC) en de prijsontwikkeling bruto overheidsinvesteringen (IBOI). De gestegen inflatie 2022 is ook verwerkt in de Voorjaarsnota.

Dit leidt globaal tot het volgende financiële effect voor de gemeente Weert:

Bedragen in € *1000	2023	2024	2025	2026	2027
Globale indicatie gevolgen voor Weert	761	1.662	2.618	2.841	5.388

Dit is een zeer globale indicatie. Hierbij is verder géén rekening gehouden met andere mutaties op het GF, zoals bijstelling van de uitkeringsbasis, taakmutaties en mutaties op de decentralisatie- of integratie-uitkeringen.

In de raadsvergadering van 19 april jl. is een motie aangenomen om voor de subsidie-verhoging aan verenigingen in verband met de enorme stijging van (energie)prijzen als dekking een bedrag van maximaal € 500.000,- in te zetten van het toe te kennen bedrag via het accres bij de meicirculaire 2023.

Normeringssystematiek

In het coalitieakkoord heeft het kabinet een nieuwe financieringssystematiek voor medeoverheden aangekondigd, met als doel een stabiele(re) financiering en meer autonomie voor medeoverheden.

Vanaf 2026 stapt het kabinet af van de normeringssystematiek 'trap op trap af', waarbij de inkomsten van gemeenten en provincies via het gemeente- en provinciefonds meebewegen met de uitgaven van het Rijk. Deze werkwijze kent een (te) hoge mate van instabiliteit en een beperkte

koppeling met de uitgavenontwikkeling bij gemeenten en provincies. Uitgangspunt is dat het GF meerjarig de ontwikkeling van het nominaal bruto binnenlands product volgt.

Bij de Voorjaarsnota 2023 heeft het kabinet aanvullend eenmalig € 1 miljard voor gemeenten beschikbaar gesteld voor 2026, vooruitlopend op de nieuwe financieringssystematiek. Dit bedrag komt vanaf 2027 structureel beschikbaar.

Nieuw verdeelmodel

De fondsbeheerders hebben voor de invoering van het nieuwe verdeelmodel van het GF per 1 januari 2023 aangegeven dat het model geen eindstation is en continu onderhoud zal vragen. De Raad voor het Openbaar Bestuur (ROB) heeft hiervoor een onderzoeksagenda voorgesteld. In de septembercirculaires zal jaarlijks over de uitgevoerde onderzoeken worden gerapporteerd en een actualisatie van de onderzoeksagenda inclusief de voor het komend jaar voorgenomen onderzoeken worden opgenomen. Besluitvorming over de uitkomsten zal waarschijnlijk begin 2024 plaatsvinden.

Opschalingskorting

Sinds 2015 worden gemeenten geconfronteerd met een korting op het GF, die oploopt tot € 975 miljoen in 2025. Deze korting is opgelegd, omdat gemeenten door gedwongen opschaling kosten zouden besparen. Dit wordt door gemeenten als zeer oneerlijk ervaren omdat het principe van herindelen van bovenaf opgelegd is.

De oploop van de opschalingskorting is geschrapt voor de duur van de kabinetsperiode en eindigt in een korting van € 975 miljoen cumulatief in 2026. De opschalingskorting is bevroren tot en met 2025. De opschalingskorting keert volledig terug in 2026. De vraag blijft of en ook wanneer het Rijk en de VNG overeenstemming bereiken over het schrappen van de opschalingskorting, bij voorkeur structureel.

Hervormingsagenda Jeugd

De VNG en het rijk hebben na 1,5 jaar onderhandelen een financieel principeakkoord bereikt voor de Hervormingsagenda jeugd. Het rijk erkent de noodzaak van het aanpassen van het ingroeipad. De eerder ingeboekte bezuiniging wordt met ingang van 2023 tot en met 2025 bevroren.

Daarnaast blijft de doelstelling van € 1 miljard overeind, maar erkent het akkoord dat € 650 miljoen onderbouwd en 'mogelijk haalbaar' is en € 380 miljoen met onzekerheden omgeven is. Op het vlak van risicodeling is het rijk de gemeenten tegemoetgekomen. Onvoorziene omstandigheden en autonome groei vallen onder verantwoordelijkheid van het rijk.

Op basis van het bovenstaande zal Weert voor 2024 naar verwachting ca. € 600.000,- méér ontvangen voor Jeugdzorg dan momenteel geraamd is.

Klimaatakkoord

In het coalitieakkoord heeft de overheid structurele middelen opgenomen voor de uitvoering van het klimaat- en energiebeleid. De ambitie in het klimaatakkoord is vastgesteld in twee stappen: CO₂-uitstoot minimaal 55% gereduceerd in 2030 (t.o.v. 1990) en klimaatneutraal (geen emissies) in 2050. De middelen voor de jaren 2023, 2024 en 2025 worden uitgekeerd in de vorm van een brede doeluitkering (een soort SPUK) van ruim € 900.000 per jaar.

Deze middelen zijn specifiek bedoeld voor personele kosten en zeer beperkt voor materiële kosten. Op basis van de geldende regeling mag daarvoor slechts maximaal 10 % van de bedragen worden ingezet. Dat betekent dat het bedrag niet mag worden ingezet voor dekking van de lasten van de investeringen die de gemeente moet doen om de doelstellingen voor de energietransitie te kunnen halen (bijvoorbeeld de verduurzaming van het eigen vastgoed).

De energietransitie in het algemeen krijgt steeds meer het karakter van een structurele uitvoeringstaak van de gemeente. Dit wordt benadrukt door de structurele middelen die het Rijk voor de uitvoeringscapaciteit voor het klimaatakkoord beschikbaar stelt. Het Rijk geeft aan dat gemeenten, doordat het Rijk meer uitgaven heeft in het kader van verduurzaming van bijvoorbeeld aanpassing van de rijksgebouwen, ook een hogere uitkering uit het Gemeentefonds zullen

ontvangen doordat hogere uitgaven van het Rijk doorwerken in een hoger macrobudget voor het Gemeentefonds.

CAO 2023

In de recent afgesloten CAO voor 2023 zijn een 3-tal regelingen opgenomen die financiële consequenties hebben vanaf 2024. Dit zijn achtereenvolgens de regeling vervroegd uittreden, de tegemoetkoming aanvullende arbeidsongeschiktheidsverzekeringen en betaald ouderschapsverlof. Met de regeling vervroegd uittreden kunnen medewerkers onder bepaalde voorwaarden eerder stoppen met werken richting de AOW leeftijd.

Medewerkers met een aanvullende arbeidsongeschiktheidsverzekering krijgen een tegemoetkoming van maximaal € 10 per maand. Tot slot is een flexibilisering in het ouderschapsverlof aangebracht die kan leiden onder voorwaarden tot 100% uitbetaling. Deze 3 regelingen leiden tot hogere uitgaven. Met gegevens zoals die op moment van opstellen van de Kadernota bekend zijn, kan de financiële impact hiervan leiden tot een structurele last van € 371.000.

Prijzontwikkelingen

Ook op materiële uitgaven en diensten zijn de prijzen (soms fors) opgelopen. Het inschatten daarvan is op dit moment erg lastig en met onzekerheid omgeven. Zoals in de uitgangspunten toegelicht gaan we dit specifiek begroten met als uitgangspunt 5,9% voor 2023 en 3,9% voor 2024.

Verbonden partijen

De financiële onzekerheid waar de gemeenten mee te maken hebben, speelt ook bij onze verbonden partijen. Ook zij hebben met hoge prijsstijgingen te maken op het vlak van energie, huren, brandstof, materialen en lonen. Deze prijsstijgingen werken al snel door naar de gemeente. Bij de verbonden partijen in de GR-regeling vertaalt zich dit meestal naar een hogere gemeentelijke bijdrage. De verbonden partijen starten hun P&C cyclus verplicht eerder dan de gemeenten, waardoor deze in de kadernota als ontwikkeling kunnen worden meegenomen. Onderstaand is inzichtelijk gemaakt hoe gemeentelijke bijdrage voor 2024 zich ontwikkelen:

GR	Bijdrage 2024 (begr 2024-2027)	Bijdrage 2024 (jaarschijf begr 2023-2026)	Mutatie +/-
BsGW	886.000	827.000	59.000
VRLN	6.515.000	5.947.000	568.000
MGR	133.000	119.000	14.000
ICTNML	2.138.000	1.927.000	211.000
Risse	7.704.000	7.587.000	117.000
Omnibuzz	673.000	700.000	-27.000
RUD	133.000	116.000	17.000
Totaal	18.182.000	17.223.000	959.000

Omgevingswet en WKB

Ter voorbereiding op de invoering van de omgevingswet en de Wkb (Wet kwaliteitsborging) hebben onderzoeksbureaus Ecorys en Senze de structurele financiële effecten in kaart gebracht. Deze gelden vanaf 2024. De rijksoverheid heeft tot nu toe wel bijdragen geleverd én toegezegd voor de implementatie van de omgevingswet maar niet structureel. De structurele lasten moeten dus gedekt worden in de begroting van de gemeente Weert. Van belang is dat alle getallen die hier genoemd worden uitkomsten zijn van een modelmatige studie op basis van beschikbare gegevens van dat moment. Dat betekent dat er op basis van voortschrijdend inzicht nog aanpassingen kunnen volgen.

Het te verwachten effect op de begroting is € 651.000 negatief. Deels is dit onontkoombaar, gebaseerd op analyses m.b.t. deze problematiek van vele gemeenten en beschikbare benchmarks: een totaal effect van € 454.000 negatief. Daarnaast zijn er effecten waarbij keuzes gemaakt kunnen worden. Op basis van de huidige dienstverlening van de gemeente Weert is gekozen voor een 'middenscenario' met een extra effect op de begroting van € 197.000 negatief.

Het effect op de begroting wordt verminderd door twee aspecten:

- Een deeleffect (uitname gemeentefonds mbt landelijke ontwikkeling ICT) is reeds verwerkt in de begroting (€ 63.000);
- In de analyse wordt tevens rekening gehouden met extra personele inzet om omgevingsplannen op te stellen. Dit betreft een tijdelijke inzet (€ 95.000 per jaar tot en met 2028) die wordt gefinancierd uit de algemene reserve.

Daarmee komt het effect op de begroting per saldo op € 493.000 negatief.

De belangrijkste oorzaken achter dit effect:

1. Op ICT-vlak liggen er verschillende extra kosten mbt licenties en beheer. Het totale effect hiervan is € 44.000;
2. De werkprocessen veranderen bij de omgevingswet. Dit leidt tot allerlei effecten die per saldo negatief zijn doordat er meer formatie nodig is. Tot nu toe is gesteld door de rijksoverheid dat er per saldo minder inzet nodig is door gemeenten. Een aandeel daarin is het wegvallen van taken zoals het toezicht op de bouwtechnische kwaliteit. Deze taak verschuift naar de private sector. De hieraan gekoppelde legesinkomsten gaan dus ook vervallen. Maar er zal een verschuiving in taken kunnen plaatsvinden naar de handhaving. Per saldo een totaaleffect op dit onderdeel van € 347.000 negatief.

Strategisch verwervingsbudget

Vanuit de omgevingsvisie en opgaves bij diverse beleidsterreinen ontstaat er een vraag naar ruimte. Om te kunnen reageren op al deze ruimtelijke ontwikkelingen ontstaat steeds meer de behoefte naar meer handelingsruimte met name op het gebied van grondverwerving.

Een algemeen budget voor strategische aankopen van gronden vergroot onze slagkracht als het gaat om de onderhandelingspositie van de gemeente op de vastgoedmarkt. Daar waar vastgoedobjecten of gronden op de markt beschikbaar komen welke geschikt zijn om aan onze doelen bij te dragen (bijvoorbeeld om gronden beschikbaar te hebben voor woningbouwprojecten of in te zetten bij ruilingen), geeft de beschikbaarheid van een investeringsbudget meer regie en betere handelingsnelheid aan het college.

In een afzonderlijk raadsvoorstel direct ná het zomerreces zal een budget voor strategisch aankopen gronden worden gevraagd. Dit heeft geen effect op de exploitatie.

Autonome ontwikkelingen (* €1.000)	2024	2025	2026	2027
Toename GF inwoners	215	253	292	331
Toename GF woningen	32	48	64	80
Toename woningen (OZB)	152	304	456	608
Autonome ontwikkelingen baten	399	605	812	1.019
Verbonden partijen	-959	-959	-959	-959
Omgevingswet en WKB	-493	-493	-493	-493
Autonome ontwikkelingen lasten	-1.452	-1.452	-1.452	-1.452
Totaal effect autonome ontwikkelingen	-1.053	-847	-640	-433

Actuele stand financiële meerjarenraming en algemene reserve

Meerjarenraming

Bedragen in € x 1.000	2024	2025	2026	2027
Saldo primaire Meerjarenbegroting 2023-2026 inclusief begrotingsbehandeling	260	3.728	1.117	
Reeds genomen raadsbesluiten t/m april 2023	-85	-81	-80	
Doorwerking Tussenrapportage 2023	-1.047	-1.077	-1.081	
SUBTOTAAL GEACTUALISEERDE BEGROTINGSSALDI	-872	2.570	-44	-44
Ontwikkelingen kadernota				
Loon-en prijsontwikkelingen:				
a. Loonkostenontwikkeling (inschatting)*	-2.200	-1.800	-1.300	-2.000
b. Prijsinflatie (inschatting)	-3.000	-3.000	-3.000	-4.000
Autonome ontwikkelingen (voor zover bekend)	-1.053	-847	-640	-433
SUBTOTAAL ONTWIKKELINGEN KADERNOTA (EXCL. GEMEENTEFONDS)	-6.253	-5.647	-4.940	-6.433
Gemeentefonds (inschatting meicirculaire)				
a. Loon-en prijscompensatie gemeentefonds	1.662	2.618	2.841	5.388
b. Behoedzaamheidsbedrag (sept. circ. 2022)	2.406	3.097	380	380
c. Jeugdzorg via gemeentefonds	600	0	0	0
d. Overige mogelijke ontwikkelingen gemeentefonds	PM	PM	PM	PM
VERWACHT MEERJARENPECTIEF	-2.457	2.638	-1.763	-709

* In de meerjarenraming was (in de begroting 2023) een stelpost opgenomen voor loonkostenontwikkeling. Deze is in mindering gebracht op de doorgerekende verhoging.

Bij de begroting 2023 is een aantal incidentele lasten ten laste van het begrotingssaldo gebracht terwijl dit ook uit de algemene reserve zou kunnen:

Bedragen in € x 1.000	2024	2025	2026	2027
Incidentele lasten die we ten laste van het saldo hebben gebracht	1.356	445	170	0

Algemene Reserve (bedragen in € x 1.000)	
Stand Algemene reserve 31-12-2022	20.860
Bestemming rekeningresultaat 2022	7.226
Beginstand 1-1-2023	28.086
Claims o.b.v: primaire begroting 2023	2.498
Claims o.b.v: raadsbesluiten t/m april 2023	3.956
Autonome ontwikkeling (omgevingswet)	475
Totale claims	6.929
Verwacht meerjarig verloop AR (vrij besteedbaar)	21.157

Bijlage

Maatschappelijke effecten en doelen met bijbehorende definitie

In onderstaande tabel staan nadere toelichtingen op wat er onder de maatschappelijke effecten en doelen wordt verstaan. Deze zijn gegroepeerd per maatschappelijk effect, waardoor doelen meerdere keren kunnen voorkomen.

Effect	Doel	Definitie
De leefomgeving is biodivers en klimaatadaptief.		Weert in haar omgeving (voor zover van invloed op de inwoners), is soortenrijk (Flora en Fauna) en verbonden in natuurlijke netwerken. Weert is in staat om te anticiperen op veranderingen van het klimaat
	Groenvoorzieningen voldoen aan de kwaliteitsniveaus	Een kwalitatieve verbetering waarbij direct kan worden ingespeeld op klimaatbestendigheid en biodiversiteit.
	Klimaatbestendiger en waterrobuust	De openbare ruimte biedt meer ruimte voor water en is groener. We gaan verdergaande verstening tegen en werken door functiestapelings aan een biodiverse leefomgeving. We houden water vast en geven water ruimte voor verkoeling en verminderen daarmee de risico's van overlast.
	Vermindering van de achteruitgang van de biodiversiteit	Biodiversiteit is toegenomen
Inwoners kijken naar elkaar om.		Inwoners kijken naar elkaar om en helpen elkaar, samenredzaamheid. Sociale cohesie.
	Effectievere en efficiëntere ondersteuning	Inwoners zo tijdig mogelijk de juiste ondersteuning bieden, zo kort mogelijk maar wel zo lang als nodig. De geboden zorg bevindt zich zo dicht mogelijk bij huis. Ondersteuning is in voldoende aantallen beschikbaar voor de inwoners. Denk hierbij bijvoorbeeld aan Wmo, jeugdhulp, armoedebestrijding, schulddienstverlening, participatie en preventie.
	Sterkere sociale lokale basis	We werken aan een breed, laagdrempelig en vindbaar aanbod van activiteiten en ondersteuning bereikbaar vanuit de eigen buurt of wijk. Dit aanbod - een combinatie van burgerinitiatieven, vrijwilligersorganisaties, ondersteuning aan mantelzorgers, professionele organisaties en ondersteuning van kwetsbare doelgroepen, maar ook voorzieningen als de bibliotheek, de huisarts, de GGD - noemen we de sociale basis. De sociale basis is vrij toegankelijk en ondersteunt mensen in ontwikkeling en hun zelfredzaamheid.
Inwoners voelen zich positief gezond.		Het vermogen van mensen om zelfredzaam te kunnen zijn is een basisbehoefte In staat zijn om je eigen leven te organiseren, afhankelijk van je eigen kunnen, zo lang mogelijk ongeacht financiën, afkomst, psychische-, sociale- of intellectuele-belemmeringen.
	Effectievere en efficiëntere ondersteuning	Inwoners zo tijdig mogelijk de juiste ondersteuning bieden, zo kort mogelijk maar wel zo lang als nodig. De geboden zorg bevindt zich zo dicht mogelijk bij huis. Ondersteuning is in voldoende aantallen beschikbaar voor de inwoners. Denk hierbij bijvoorbeeld aan Wmo,

Effect	Doel	Definitie
		jeugdhulp, armoedebestrijding, schulddienstverlening, participatie en preventie.
	Meer inwoners kunnen hun talent benutten.	Iedere inwoner (0-100 jaar) heeft talent, we vinden het belangrijk dat dit talent tot uitdrukking kan komen, zodat ieder een gevoel van geluk, eigenwaarde en zingeving kan ervaren. Om talenten te ontwikkelen faciliteren we inwoners door het bieden van passend onderwijs, goede en bereikbare voorzieningen op het gebied van sport en cultuur, de juiste begeleiding bij en naar werk, en het bieden van voorzieningen aan specifieke doelgroepen die dat nodig hebben. Dit aanbod heeft als doel dat meedoen op verschillende manieren wordt gestimuleerd: denk aan betaald werk, scholing, vrijwilligerswerk en vrije tijd.
	Meer inwoners voelen zich mentaal en fysiek gezond en sterk	"Fysieke gezondheid houdt in dat de inwoners lichamelijk gezond zijn. Mentale gezondheid: <ul style="list-style-type: none"> • de manier waarop iemand zich verhoudt tot zichzelf (de persoonlijke component). Het gaat dan om mentale vaardigheden, een positief zelfbeeld, tevredenheid, je goed voelen, persoonlijke ontwikkeling, doelbewust leven, in balans zijn, een positieve levenshouding. • de wijze waarop iemand zich tot anderen verhoudt (de sociale component). Het gaat dan om erbij horen, meedoen, sociaal functioneren. • de manier waarop iemand handelt, zich gedraagt of opstelt in het dagelijkse leven (de functionele component). Hierbij gaat het om persoonlijke grenzen stellen, aanboren van persoonlijke hulpbronnen en hoe je omgaat met uitdagingen in het leven. "
	Meer mensen zijn weerbaar	Inwoners weten wat criminaliteit is en kunnen het herkennen en handelen met de juiste activiteit(en).
	Sport is toekomstbestendiger en voor iedereen toegankelijker	Zoals vastgelegd in het Sportakkoord zetten we ons in om sport voor iedereen toegankelijk en betaalbaar te houden. We stimuleren samenwerking tussen verenigingen en ondersteunen vrijwilligers en bestuurders van sportaanbieders met kennis en kunde om het sportaanbod te verbeteren, nieuwe leden te werven én behouden en een gezonde(re) sportomgeving te creëren.
	Sterkere sociale lokale basis	We werken aan een breed, laagdrempelig en vindbaar aanbod van activiteiten en ondersteuning bereikbaar vanuit de eigen buurt of wijk. Dit aanbod - een combinatie van burgerinitiatieven, vrijwilligersorganisaties, ondersteuning aan mantelzorgers, professionele organisaties en ondersteuning van kwetsbare doelgroepen, maar ook voorzieningen als de bibliotheek, de huisarts, de GGD - noemen we de sociale basis. De sociale basis is vrij toegankelijk en ondersteunt mensen in ontwikkeling en hun zelfredzaamheid.
	Toegankelijker en veiliger mobiliteitssysteem voor iedereen	Toegankelijker voor iedereen betekent dat mensen, ongeacht fysieke, mentale en/of economische beperking, toegang hebben tot het mobiliteitssysteem.

Effect	Doel	Definitie
	Water en bodem zijn leidend bij ruimtelijke ontwikkelingen	De huidige en toekomstige klimaatextremen vraagt om anders denken in de ruimtelijke ordening, vooral ruimte voor water zorgt ervoor dat de extremen beter opgevangen kunnen worden. Ruimtelijke ontwikkelingen zijn klimaatadaptief in 2050
	Inwoners wonen passend bij hun behoefte.	Woningen zijn passend bij behoefte. Passend is maatwerk want de behoefte is subjectief voor de inwoner. Passendheid bestaat uit bijvoorbeeld voldoende woningen en voldoende soorten woningen - Betaalbare woningen
	Anticiperen op de forse groei van de regio Eindhoven	Er vindt een enorme schaa sprong plaats in de regio Eindhoven. Onze regio en de gemeente Weert wil een grote bijdrage leveren aan het opvangen van deze groei.
	Cultuur blijft prominent aanwezig in de Weerter samenleving	De cultuursector is toekomstbestendig en heeft een goed voorzieningenniveau. Cultuur is zichtbaar, toegankelijk en stimuleert verbinding, ontmoeting en gemeenschapszin. Ook is er ruimte voor experiment, talentontwikkeling en lef.
	Krapte op de woningmarkt verminderen	Dit doel is behaald als de wachttijd bij de sociale woningen niet meer extreem (>2 jaar) is.
	Meer diverse en kwalitatievere woningvoorraad	Dit is nodig om de beoogde doelgroepen te kunnen huisvesten.
	Weert heeft een aantrekkelijk vestigingsklimaat.	Vestigingsklimaat voor bedrijven (incl. maatschappelijke organisaties zoals onderwijs) en ondernemers (burgers uitgesloten) Aantrekkelijk: Bereikbaar (OV & ontsluiting), voorhanden zijn van personeel, meedenken vanuit de gemeente, grondprijs, ligging in de regio, beschikbaarheid grond en lage regeldruk.
	Bedrijven die passen in het DNA van Weert blijven faciliteren in hun ruimte vraag	We beschikken over voldoende en kwalitatief geschikte bedrijvenkavels. Bedrijven moeten passen binnen de brede economische structuur die Weert momenteel heeft, dit is het DNA van Weert.
	Behoud van een vitale binnenstad	Een vitale binnenstad betekent een aantrekkelijke binnenstad met sfeer, beleving en verblijfskwaliteit.
	Behouden van cultuurhistorisch en archeologisch erfgoed	Gebouwd Cultureel erfgoed zijn de gemeentelijke monumenten, de rijksmonumenten en de beschermde stads en dorpsgezichten
	Cultuur blijft prominent aanwezig in de Weerter samenleving	De cultuursector is toekomstbestendig en heeft een goed voorzieningenniveau. Cultuur is zichtbaar, toegankelijk en stimuleert verbinding, ontmoeting en gemeenschapszin. Ook is er ruimte voor experiment, talentontwikkeling en lef.
	Gevarieerd en uitgebreid aanbod van kunst	Een brede doelgroep kan (on)verwacht in aanraking komen met kunst.
	Groenvoorzieningen voldoen aan de kwaliteitsniveaus	Een kwalitatieve verbetering waarbij direct kan worden ingespeeld op klimaatbestendigheid en biodiversiteit.
	Optimalere verbinding met de steden en campussen in de regio en binnen Weert zelf	Verbondenheid bestaat eruit dat we erop uit gaan met de fiets, het openbaar vervoer en de auto. Ook houdt dit in dat de bereikbaarheid hoog is.
	Samenwerking in de regio is passend georganiseerd	De regio's worden steeds belangrijker. Bepaalde economische, sociale en ruimtelijke opgaven kunnen we beter oplossen op regionale schaal. Sommige samenwerkingsverbanden zijn strategisch, andere juist weer heel praktisch van aard. Per thema kiezen we de juiste schaal en partners. Onze rol in de samenwerkingsverbanden kan verschillen.

Effect	Doel	Definitie
	Toegankelijker en veiliger mobiliteitssysteem voor iedereen	Toegankelijker voor iedereen betekent dat mensen, ongeacht fysieke, mentale en/of economische beperking, toegang hebben tot het mobiliteitssysteem.
	Verbeteren van de samenwerking tussen ondernemers, onderwijs en overheid	Het faciliteren van en participeren in de samenwerking tussen ondernemers, onderwijs en overheid (triple helix). Dit doen wij onder andere door het faciliteren van en het deelnemen in Keyport, Taskforce Economie, arbeidsmarkt en onderwijs, SML (Regiodeal) en de arbeidsmarktregio.
	Weert heeft een aantrekkelijk woon- en leefklimaat	Voor inwoners en toekomstige inwoners is er een prettig woon- en leefklimaat, dit houdt in: <ul style="list-style-type: none"> - Afstand tot gewenste voorzieningen is klein - Mogelijkheden tot ontspanning groot zijn - Alle soorten veiligheid - Goed leefklimaat, geluid, lucht en geur - Goede bereikbaarheid - Goed onderwijsaanbod
	Behoud van een vitale binnenstad	Een vitale binnenstad betekent een aantrekkelijke binnenstad met sfeer, beleving en verblijfskwaliteit
	Behoud van kwaliteit maatschappelijke voorzieningen en onderwijs	Voor onderwijs wordt de kwaliteit bepaald door de rijksnormen en de gemeentelijk gestelde normen. Voor maatschappelijke voorzieningen geldt dat activiteiten passend worden gehuisvest
	Behouden van cultuurhistorisch en archeologisch erfgoed	Gebouwd Cultureel erfgoed zijn de gemeentelijke monumenten, de rijksmonumenten en de beschermde stads en dorpsgezichten.
	Behouden van kwaliteit maatschappelijke voorzieningen en onderwijshuisvesting	Voor onderwijshuisvesting wordt de kwaliteit bepaald door de rijksnormen en de gemeentelijk gestelde normen. Voor maatschappelijke voorzieningen geldt dat activiteiten passend worden gehuisvest.
	Cultuur blijft prominent aanwezig in de Weerter samenleving	De cultuursector is toekomstbestendig en heeft een goed voorzieningenniveau. Cultuur is zichtbaar, toegankelijk en stimuleert verbinding, ontmoeting en gemeenschapszin. Ook is er ruimte voor experiment, talentontwikkeling en lef.
	Gevarieerd en uitgebreid aanbod van kunst	Een brede doelgroep kan (on)verwacht in aanraking komen met kunst.
	Groenvoorzieningen voldoen aan de kwaliteitsniveaus	Een kwalitatieve verbetering waarbij direct kan worden ingespeeld op klimaatbestendigheid en biodiversiteit.
	Klimaatbestendiger en waterrobuust	De openbare ruimte biedt meer ruimte voor water en is groener. We gaan verdergaande versterking tegen en werken door functiestapelings aan een biodiverse leefomgeving. We houden water vast en geven water ruimte voor verkoeling en verminderen daarmee de risico's van overlast.
	Optimalere verbinding met de steden en campussen in de regio en binnen weert zelf	Verbondenheid bestaat eruit dat we erop uit gaan met de fiets, het openbaar vervoer en de auto. Ook houdt dit in dat de bereikbaarheid hoog is.
	Samenwerking in de regio is passend georganiseerd	De regio's worden steeds belangrijker. Bepaalde economische, sociale en ruimtelijke opgaven kunnen we beter oplossen op regionale schaal. Sommige samenwerkingsverbanden zijn strategisch, andere juist weer heel praktisch van aard. Per thema kiezen we de juiste schaal en partners. Onze rol in de samenwerkingsverbanden kan verschillen.

Effect	Doel	Definitie
	Sport is toekomstbestendiger en voor iedereen toegankelijk	Zoals vastgelegd in het Sportakkoord zetten we ons in om sport voor iedereen toegankelijk en betaalbaar te houden. We stimuleren samenwerking tussen verenigingen en ondersteunen vrijwilligers en bestuurders van sportaanbieders met kennis en kunde om het sportaanbod te verbeteren, nieuwe leden te werven én behouden en een gezonde(re) sportomgeving te creëren.
	Sterkere sociale lokale basis	We werken aan een breed, laagdrempelig en vindbaar aanbod van activiteiten en ondersteuning bereikbaar vanuit de eigen buurt of wijk. Dit aanbod - een combinatie van burgerinitiatieven, vrijwilligersorganisaties, ondersteuning aan mantelzorgers, professionele organisaties en ondersteuning van kwetsbare doelgroepen, maar ook voorzieningen als de bibliotheek, de huisarts, de GGD - noemen we de sociale basis. De sociale basis is vrij toegankelijk en ondersteunt mensen in ontwikkeling en hun zelfredzaamheid.
	Toegankelijker en veiliger mobiliteitssysteem voor iedereen	Toegankelijker voor iedereen betekent dat mensen, ongeacht fysieke, mentale en/of economische beperking, toegang hebben tot het mobiliteitssysteem.
	Toerisme en recreatie is duurzamer, meer divers, groener en rijker aan cultuurhistorie	De norm wordt bepaald door het aantal km bewegwijzerde routes.
	Verbeteren van de samenwerking tussen ondernemers, onderwijs en overheid	Het faciliteren van en participeren in de samenwerking tussen ondernemers, onderwijs en overheid (triple helix). Dit doen wij onder andere door het faciliteren van en het deelnemen in Keyport, Taskforce Economie, arbeidsmarkt en onderwijs, SML (Regiodeal) en de arbeidsmarktregio
	Weert is een betrouwbare, toegankelijke, integere en professionele gemeente	Betrouwbaar: doen wat je zegt Integer: vasthouden aan normen en waarden vd organisatie; transparant Toegankelijk: laagdrempelig, open, (digitaal/analoog) bereikbaar, benaderbaar Professioneel: expertise, oordeelvrij communiceren, gestructureerd werken, inclusief en toekomstbestendig
	Aantrekkelijkere en vitalere organisatie voor huidige en toekomstige medewerkers	Een aantrekkelijke en vitale organisatie is een organisatie waarbij voldoende aandacht is voor: <ul style="list-style-type: none"> • In gesprek zijn en blijven • Gezondheid: fysiek en mentaal fit zijn en blijven • Geschikt zijn en blijven voor het werk • Balans tussen werk en privé
	Een gezonde financiële huishouding.	Onder een gezonde financiële huishouding verstaan we in dit kader een meerjarig structureel sluitende begroting met een weerstandsvermogen dat op peil blijft. Meerjarig structureel sluitend betekent dat alle 4 de jaarschijven sluitend zijn waarbij structurele lasten gedekt worden met structurele baten. Op peil betekent een score van de weerstandsratio die minimaal voldoende is.

Effect	Doel	Definitie
	Lokale lasten voor de inwoners zo laag mogelijk houden	De gemeentelijke fiscale woonlasten zijn gedefinieerd in het samenstel van de OZB voor woningen, de rioolheffing voor woningen en de afvalstoffenheffing (particuliere huishoudens). Dit doel wordt behaald als de woonlasten niet meer stijgen dan de inflatie. De tarieven worden jaarlijks geïndexeerd op basis van de bij de voorafgaande begroting vastgestelde index. Voor de OZB woningen geldt verder dat WOZ-waardestijgingen worden gecompenseerd door evenredige verlaging van het OZB tarief woningen. Voor de rioolheffing en de afvalstoffenheffing geldt bovendien het wettelijke vereiste van maximaal 100% kostendekking.
	Meer digitale oplossingen in dienst van de inwoner	Met digitale oplossingen bedoelen we diensten die digitaal en als selfservice worden aangeboden, toepassingen van componenten in de slimme stad, ondersteuning van digitaal samenwerken, het aansluiten bij nieuwe overheidsbrede digitale toepassingen, en verbeteringen in de samenwerking met ketenpartners.
	Meer grip op informatie huishouding en architectuur	De informatie Architectuur regelt de kaders waarbinnen in samenhang tussen data, informatie en ICT systemen de informatiehuishouding gerealiseerd wordt. Met grip krijgen wordt beoogd inzicht te krijgen in de architectuur, deze te verbeteren en vervolgens de informatiehuishouding te optimaliseren met de juiste systemen, heldere afspraken en adoptie door de organisatie.
	Meer integrale dienstverlening	Door eenheid in de werkwijze van de organisatie gaan betrokkenen de werkzaamheden beter op elkaar afstemmen. Gericht op een samenhangende dienstverlening.
	Toegankelijkheid en samenwerking met Weerter samenleving versterken	Op het gebied van participatie, informatie, communicatie en dienstverlening Beter toegankelijk betekent dat mensen makkelijker naar de gemeente toe kunnen komen en informatie gebruiksvriendelijker is, maar ook komen wij als gemeente gemakkelijker naar de burger toe. Samenwerken van de interne ambtelijke organisatie en van de samenleving buiten.
	Vergroten van het vertrouwen van de samenleving in het integer handelen van de (lokale) overheid	Handelen van de (lokale) overheid staat voor een betrouwbare besluitvorming. Betrouwbaar staat voor tijdig, zorgvuldig en transparant
	Versterken van het profiel en de richting waar we voor staan en voor gaan als gemeente	het versterken van onze identiteit. De waarden en keuzes uit de strategische visie en andere visiedocumenten (omgevingsvisie, duurzaamheidsvisie etc.) zijn leidend in onze communicatie uitingen en sturen ook op inhoudelijke keuzes bij alle maatschappelijke effecten. Er is een corporate communicatie strategie die vertaald via welke lijnen de gemeente hierop stuurt en de communicatie inricht. Onder meer de social media strategie, de corporate huisstijl en andere corporate middelen zoals de website zijn manieren waarop we onze identiteit in woord en beeld uitdragen.

Effect	Doel	Definitie
Weert is klimaatneutraal		<p>Een economie waarin geen afval meer bestaat / de grondstofketens zo lokaal mogelijk gesloten zijn. Afval wordt een grondstof.</p> <p>Klimaatneutraliteit vraagt om een andere invulling van ons energieverbruik en van ons materialenverbruik; van uitputbare bronnen naar hernieuwbare bronnen.</p> <p>De overgang van fossiele brandstoffen, zoals aardgas, aardolie en steenkool naar hernieuwbare bronnen, zoals zon, wind en geothermie noemen we de energietransitie.</p> <p>De overgang van primaire grondstoffen naar steeds weer opnieuw herbruikbare materialen heet de materialentransitie en betekent een overgang van een lineaire economie naar een circulaire economie.</p>
	Groenvoorzieningen voldoen aan de kwaliteitsniveaus	Een kwalitatieve verbetering waarbij direct kan worden ingespeeld op klimaatbestendigheid en biodiversiteit.
	Het aandeel energiebehoefte t.b.v. mobiliteit is significant gereduceerd	Een groot deel van het gebruik van fossiele brandstoffen komt voor rekening van onze autokilometers. Het Nederlandse wagenpark bestaat op dit moment voor ruim 95% uit benzine-, diesel- en lpg-auto's. Het doel is om deze auto's vóór 2040 volledig uit te faseren. Minder autogebruik en meer elektrische auto's in 2030 is daarbij een significante stap en draagt zo bij aan de energietransitie én aan klimaat-neutraliteit.
	In 2030 gebruikt Weert 50% minder primaire grondstoffen	In een volledig circulaire economie blijven alle materialen in een biologische of technische kringloop. Met minder materiaalgebruik en meer herbruikbare per product streven we naar 50% minder primaire grondstoffen in onze aankoop en inkoop in 2030.
	In 2030 produceert de gemeente Weert maximaal 30 kg huishoudelijk restafval per inwoner per jaar	Om het gebruik van primaire grondstoffen te verminderen en te vervangen door secundaire grondstoffen kunnen de huishoudens een bijdrage leveren door hun afval goed te scheiden. Hoe minder restafval, des te meer producten en materialen – al dan niet na bewerking – beschikbaar komen voor hergebruik en nuttige toepassing. Een gebruikelijk maat voor deze bijdrage aan de circulaire economie is het aantal kg restafval per inwoner per jaar. Het CBS registreert deze gegevens van alle Nederlandse gemeenten.

Effect	Doel	Definitie
	In 2030 verbruikt Weert 40% minder fossiele energie	<p>Dit doel heeft de volgende onderdelen:</p> <ul style="list-style-type: none"> - Alle gebouwen zijn aardgasvrij-proof. Aardgasvrij-proof betekent dat de woningen een dusdanige energetische kwaliteit hebben, dat elke alternatieve energievoorziening toegepast kan worden. Hiermee wordt bewerkstelligd dat de energiebehoefte omlaag gaat (en daarmee de energierekening) en flexibiliteit wordt verhoogd ten aanzien van de toekomstige energievoorziening. Dit wil niet zeggen dat de woningen nu allemaal van het aardgas af moeten zijn, alleen dat ze klaar gemaakt worden om op een alternatieve energievoorziening over te kunnen stappen ; - Er is de helft van de lokale hernieuwbare elektriciteitsopwekking gerealiseerd. De helft van de elektriciteitsbehoefte wordt opgewekt met lokale hernieuwbare bronnen. Op dit moment zijn dat Zon en Wind. Innovaties kunnen ook andere oplossingen mogelijk maken. - Het aandeel energiebehoefte t.b.v. mobiliteit is significant gereduceerd. T.b.v. de energietransitie is het wenselijk om autogebruik terug te dringen. In deze routekaart wordt gestreefd naar een significante reductie van gemotoriseerde autokilometers in 2030. De energiebehoefte voor mobiliteit kan met 30% tot 50% worden teruggedrongen. In 2040 dient alle mobiliteit energieneutraal te zijn. Dit kan alleen worden behaald als bij het inrichten van het mobiliteitsbeleid dit beeld wordt overgenomen. - Voor elk gebouw is duidelijk hoe dit aardgasvrij wordt. Hiermee wordt de eerste stap gezet voor de transitie naar hernieuwbare energiebronnen. De komende jaren worden tevens benut om inzicht te krijgen op welke wijze de volgende stap genomen kan worden. Er wordt aandacht geschonken aan innovaties.
	Klimaatbestendiger en waterrobuust	De openbare ruimte biedt meer ruimte voor water en is groener. We gaan verdergaande verstening tegen en werken door functiestapeling aan een biodiversere leefomgeving. We houden water vast en geven water ruimte voor verkoeling en verminderen daarmee de risico's van overlast.
	Vermindering van de achteruitgang van de biodiversiteit	Biodiversiteit is toegenomen
	Water en bodem zijn leidend bij ruimtelijke ontwikkelingen	De huidige en toekomstige klimaatextremen vraagt om anders denken in de ruimtelijke ordening, vooral ruimte voor water zorgt ervoor dat de extremen beter opgevangen kunnen worden. Ruimtelijke ontwikkelingen zijn klimaatadaptief in 2050
	Weert vervult een centrumfunctie voor omgeving.	<p>Centrumfunctie: Voorzieningen en activiteiten waarvoor mensen naar Weert trekken, waar mensen in de regio gebruik van maken (denk aan theater, bibliotheek, ziekenhuis etc.)</p> <p>Bereikbaarheid (via auto, fietsen etc.) openbaar vervoer, middelbare school, (speciaal) onderwijsaanbod en werk gelegenheid</p> <p>Goede bereikbaarheid van de binnenstad, een 10 minuten stad</p> <p>We stimuleren samenwerking en nemen hierin waar nodig het voortouw</p> <p>Definitie REGIO (ecorys)</p>

Effect	Doel	Definitie
	Anticiperen op de forse groei van de regio Eindhoven	Er vindt een enorme schaa sprong plaats in de regio Eindhoven. Onze regio en de gemeente Weert wil een grote bijdrage leveren aan het opvangen van deze groei.
	Bedrijven die passen in het DNA van Weert blijven faciliteren in hun ruimtevraag	We beschikken over voldoende en kwalitatief geschikte bedrijvenkavels. Bedrijven moeten passen binnen de brede economische structuur die Weert momenteel heeft, dit is het DNA van Weert.
	Behoud van een vitale binnenstad	Een vitale binnenstad betekent een aantrekkelijke binnenstad met sfeer, beleving en verblijfskwaliteit
	Behoud van kwaliteit maatschappelijke voorzieningen en onderwijs	Voor onderwijs wordt de kwaliteit bepaald door de rijksnormen en de gemeentelijk gestelde normen. Voor maatschappelijke voorzieningen geldt dat activiteiten passend worden gehuisvest
	Behouden van kwaliteit maatschappelijke voorzieningen en onderwijshuisvesting	Voor onderwijshuisvesting wordt de kwaliteit bepaald door de rijksnormen en de gemeentelijk gestelde normen. Voor maatschappelijke voorzieningen geldt dat activiteiten passend worden gehuisvest.
	Krapte op de woningmarkt verminderen	Dit doel is behaald als de wachttijd bij de sociale woningen niet meer extreem (>2 jaar) is.
	Optimalere verbinding met de steden en campussen in de regio en binnen Weert zelf	Verbondenheid bestaat eruit dat we erop uit gaan met de fiets, het openbaar vervoer en de auto. Ook houdt dit in dat de bereikbaarheid hoog is.
	Samenwerking in de regio is passend georganiseerd	De regio's worden steeds belangrijker. Bepaalde economische, sociale en ruimtelijke opgaven kunnen we beter oplossen op regionale schaal. Sommige samenwerkingsverbanden zijn strategisch, andere juist weer heel praktisch van aard. Per thema kiezen we de juiste schaal en partners. Onze rol in de samenwerkingsverbanden kan verschillen.
	Toegankelijker en veiliger mobiliteitssysteem voor iedereen	Toegankelijker voor iedereen betekent dat mensen, ongeacht fysieke, mentale en/of economische beperking, toegang hebben tot het mobiliteitssysteem.
	Verbeteren van de samenwerking tussen ondernemers, onderwijs en overheid	Het faciliteren van en participeren in de samenwerking tussen ondernemers, onderwijs en overheid (triple helix). Dit doen wij onder andere door het faciliteren van en het deelnemen in Keyport, Taskforce Economie, arbeidsmarkt en onderwijs, SML (Regiodeal) en de arbeidsmarktregio.