

## “Kiezen met visie, de uitwerking”

### Formats uitwerking bezuinigingen 2016, inclusief relevante moties voorjaarsnota 2015 en aanvullende bezuinigingsvoorstellen 2016 ad € 826.116,=.

Voorafgaand aan dit boekwerk is de bezuinigingscatalogus tot stand gekomen met totaal 158 formats. Op 20 mei 2015 heeft het college haar keuzes voorgelegd aan de gemeenteraad. Op 1 juli 2015 zijn door de raad richtinggevende keuzes gemaakt en diverse moties aangenomen (voorjaarsnota 2015). In dit document zijn de richtinggevende keuzes nader uitgewerkt en zijn de aangenomen moties betrokken bij de uitwerking van de keuzen. Het college heeft aanvullende voorstellen gedaan (begroting 2016) ter waarde van € 826.116,=. Deze voorstellen zijn eveneens opgenomen in dit document.

De budgethouders, subbudgethouders en afdelingshoofden hebben invulling gegeven aan deze verdere uitwerking en zullen in de informatiemarkt op 2 november 2015 desgewenst toelichting geven op de uitwerking. Besluitvorming dient plaats te vinden in de Begrotingsraad op 12 november 2015.

Naast dit document “Kiezen met visie, de uitwerking” zijn alle formats in de A3 tabel “Keuzecatalogus in een oogopslag” opgenomen. Op blad 1 zijn alle bezuinigingen waar formats voor zijn uitgewerkt, in een oogopslag te zien. Onderaan deze bladzijde zijn de bezuinigingen opgeteld (per jaar en cumulatief). Op blad 2 van de tabel is het cumulatief saldo van Kiezen met visie bezuinigingen weergegeven en in relatie gebracht met de meerjarige begroting.

De planning is op dit moment als volgt:

- |   |                   |
|---|-------------------|
| o Aanbieding Begroting aan de gemeenteraad  | 24 september 2015 |
| o Toelichting septembercirculaire en 2 <sup>e</sup> financiële rapportage aan de raad | 13 oktober 2015   |
| o B&W besluitvorming uitwerking bezuinigingen   | 20 oktober 2015   |
| o Verzending uitwerking bezuinigingen aan de gemeenteraad                             | 23 oktober 2015   |
| o Toelichting uitwerking bezuinigingen aan de raad (informatiemarkt)                  | 2 november 2015   |
| o Extra vergadering voor beide raadscommissies over de begroting                      | 5 november 2015   |
| o Begrotingsraad  | 12 november 2015  |
| o Aanbieding begroting bij de provincie Limburg                                       | 15 november 2015  |

Bezuinigingen, die starten in 2017 of 2018, zijn nu bepalend voor een meerjarig sluitende begroting. Voor de inhoudelijke uitwerking staat een wat langere voorbereidingstijd ter beschikking. De inhoudelijke uitwerking voor bezuinigingen die later starten is, gezien de ruimere voorbereidingstijd, nu wat globaler.

In **dit** document “Formats uitwerking bezuinigingen 2016 zijn alleen die formats opgenomen die in 2016 tot een bezuiniging leiden en daarmee tot een sluitende begroting 2016.

In het document “Formats uitwerking bezuinigingen 2016 – 2019 zijn alle formats opgenomen.

## INHOUD

Format nummer	Product naam	Nummer bladzijde
2	Commissies	4
3	Burgemeester en wethouders	5
4	Burgeractiviteiten	6
6	Medezeggenschap	7
7	Representatie	8
9	Communicatie	9
10	Burgerzaken	10
12	Straatnamen en huisnummering	12
17	Rekenkamer	13
21	Aanpak criminaliteit	14
24	Opvang zwerfdieren	16
25	Toezicht openbare orde en veiligheid	18
29	Bermen en plantsoenen	19
31	Straatreiniging	21
35	Fontein,abri's en recognities	22
37	Bebording	23
40	Bewaakte fietsenstalling	24
47	Kantoorruimte, Zalencentrum en Commerciële Ruimte Poort van Limburg	25
52	Leerplicht/RMC (52 in samenhang met 53, 56 en 57)	26
55	Huisvestingsvoorzieningen	28
57	Onderwijs achterstandenbeleid lokaal (zie 52, 53 en 56)	29
59	Aanscherpen bibliotheekwerk	30
77	Oud archief en oud stadhuis, relatie met format 78 ( <i>bezuiniging wordt afgevoerd</i> )	37
78	Algemeen beheer erfgoed	38
79	Museum De Tiendschuur, Kerkelijk museum J. van Horne en Collectie musea	39
85	Groencompostering - Geen bladkorven plaatsen	41
89	Koninginnedag - Lintjesdragers anders fêteren	43
94	Bossen IJzeren Man en hertenkamp	44
95	IJsbanen	45
96	Natuurkampeerterein	46
101	Speelplaatsen	47
102	Bijstandsverlening (part-wet WWB Wajong)	48
108	Bijzondere bijstand minimabeleid	50
112	Welzijn ouderen, Subsidie aan Punt Welzijn (incl. 122, 124, 126)	53
113	Maatschappelijke Hulpverlening	66
119	WMO Uitvoering	67
131	Peuteropvang, samenhang met 129 en 132	68
134	WMO: Individuele voorzieningen	69

136	Verslavingszorg en preventie	70
145	Handhaving milieu	71
155	Wabo vergunningen bouw	72
500 <sup>1</sup>	Lagere toevoeging reserve majeure projecten	74
503	Vastgoed exploitatie	75
505	Verlagen budget vervangingsinvesteringen	76
506	Vervallen prioriteitsbudget	77
904 <sup>2</sup>	OZB / onbenutte belastingcapaciteit (motie VII.M.6)	78
999a <sup>3</sup>	Verlagen budget onderhoud wegen	80
999b	Halveren budget onvoorzien	81

<sup>1</sup> De formats 500 tot 506 komen niet voor in de Keuzecatalogus bezuinigingen en zijn toegevoegd in het collegevoorstel van 20 mei 2015 aan de raad.

<sup>2</sup> De format 904 betreft een aangenomen motie die niet in een eerder productformat is opgenomen.

<sup>3</sup> De formats 999a/b zijn aanvullende bezuinigingen door college (onderdeel van 826.116 euro) die niet in een eerder productformat zijn opgenomen.

2. Commissies					
Programma:	Financien				
Product/FCL	Commissies - 0010100				
Hoofdfunctie/functie:	Algemeen bestuur/Bestuursorganen				
<i>Onder de financiële effecten volgt een toelichting op de activiteiten, gevolgen, inspanning organisatie</i>					
	Begroting 2015	2016	2017	2018	2019
Baten	0				
Lasten	13.000	-5.000			
<b>Activiteiten, gevolgen, inspanningen organisatie, effecten voor derden en opmerkingen.</b>					
Welke activiteiten werden onder dit product in 2015 gerealiseerd?	<b>Activiteiten:</b>				
	<b>Presentiegelden:</b>	<b>2013</b>	<b>2014</b>		
	Marktzaken	2.176,45	1.275,85		
	Verkeerszaken	1.801,20	900,60		
	Cultuurhistorie	4.052,70	2.642,04		
	Bezwaar werk inkomen en zorg	2.476,65	2.326,55		
	MKB		375,25		
Totaal	<b>10.507,00</b>	<b>7.520,29</b>			
Welke activiteiten blijven we realiseren?	Geen wijziging in activiteiten				
Welke activiteiten worden niet meer gerealiseerd?	De lasten in voorgaande jaren zijn structureel lager dan het begrootte bedrag en rechtvaardigen een bijstelling van dit bedrag ad € 5.000,=.				
Wat zijn de maatschappelijke gevolgen?	Geen				
Welke inspanningen voert de organisatie uit om de wijziging te realiseren?	Geen				
Welke effecten van de bezuinigingen ontstaan er voor andere organisaties?	Geen				
Ruimte voor overige opmerkingen.					
Afdelingshoofd	Bertus Brinkman				
(Sub)budgethouder	Bertus Brinkman				
Portefeuillehouder	Jos Heijmans				

3. Burgemeester en wethouders					
Programma:	Financien				
Product/FCL	Burgemeester en wethouders – 0010200				
Hoofdfunctie/functie:	Algemeen bestuur/Bestuursorganen				
<i>Onder de financiële effecten volgt een toelichting op de activiteiten, gevolgen, inspanning organisatie</i>					
	Begroting 2015	2016	2017	2018	2019
Baten	0				
Lasten	5.167	-2.000			
<b>Activiteiten, gevolgen, inspanningen organisatie, effecten voor derden en opmerkingen.</b>					
Welke activiteiten werden onder dit product in 2015 gerealiseerd?	<b>Activiteiten:</b> Externe vergaderingen 2.000,00 Abonnementen-lidmaatschappen-boeken 825,00 Representatiekosten Burgemeester 1.000,00 Ongevallenverz.(college beschermingspolis) 1.296,00 Politiek molest verzekering 46,00 5.167,00				
Wat is de verklaring van eventuele verschillen in bedragen per jaar?	De huidige realisatiecijfers laten een onderuitputting is ten opzichte van de begroting. Het aanpassen van de begroting naar het huidige realisatieniveau leidt tot een bezuiniging van € 2.493,00 tot € 5.479,71. Daarboven op is de commissie Bezwaar Werk en Inkomen en Zorg per 01-01-2015 opgezegd, dit betekent een structurele bezuiniging van ongeveer € 2.400. Hierboven op kunnen vervolgens nog keuze worden gemaakt voor een het afschaffen, soberder of anders uitvoeren van de taak.				
Welke activiteiten blijven we realiseren?	Alle. De realisatiecijfers laten een onderuitputting zien.				
Welke activiteiten worden niet meer gerealiseerd?	Geen. De realisatiecijfers laten een onderuitputting zien				
Wat zijn de maatschappelijke gevolgen?	Geen				
Welke inspanningen voert de organisatie uit om de wijziging te realiseren?	Geen				
Welke effecten van de bezuinigingen ontstaan er voor andere organisaties?	Geen				
Ruimte voor overige opmerkingen.	nvt				
Afdelingshoofd	Marc Knaapen				
(Sub)budgethouder	Marc Knaapen				
Portefeuillehouder	Jos Heijmans				

4. Burgeractiviteiten					
Programma:	Financien				
Product/FCL	Burgeractiviteiten – 0010201				
Hoofd functie/functie:	Algemeen bestuur/Bestuursorganen				
<i>Onder de financiële effecten volgt een toelichting op de activiteiten, gevolgen, inspanning organisatie</i>					
	Begroting 2015	2016	2017	2018	2019
Baten	0				
Lasten	11.921	-11.921			
<b>Activiteiten, gevolgen, inspanningen organisatie, effecten voor derden en opmerkingen.</b>					
Welke activiteiten werden onder dit product in 2015 gerealiseerd?	<b>Activiteiten:</b> Uitbesteden burgerjaarverslag, burgerpeiling en benchmark publiekszaken gemeente Aankopen relevant statistisch materiaal derden				
Welke activiteiten blijven we realiseren?	<b>2016:</b> Geen <b>2017:</b> Geen <b>2018:</b> Geen <b>2019:</b> Geen				
Welke activiteiten worden niet meer gerealiseerd?	Uitbesteden burgerjaarverslag, burgerpeiling en benchmark publiekszaken gemeente. Aankopen relevant statistisch materiaal derden.				
Wat zijn de maatschappelijke gevolgen?	Minder interactie met bevolking: we meten niet meer of ons beleid aanslaat, welke aspecten positief/negatief worden beoordeeld, etc. Daardoor missen we aanknopingspunten voor verbetering beleid en dienstverlening. Beëindiging aankopen statistisch materiaal beperkt onze sturingsmogelijkheden en biedt minder mogelijkheden om de interne organisatie, het bestuur, burgers, bedrijven en maatschappelijke instellingen te bedienen met statistische gegevens over de gemeente.				
Welke inspanningen voert de organisatie uit om de wijziging te realiseren?	Geen				
Welke effecten van de bezuinigingen ontstaan er voor andere organisaties?	Beëindiging aankopen statistisch materiaal beperkt biedt minder mogelijkheden om bedrijven en maatschappelijke instellingen te bedienen met statistische gegevens over de gemeente.				
Ruimte voor overige opmerkingen.	nvt				
Afdelingshoofd	Marc Knaapen				
(Sub)budgethouder	SBH H. Ensink				
Portefuillehouder	Jos Heijmans				

6. Medezeggenschap					
Programma:	Financien				
Product/FCL	Medezeggenschap - 0020001				
Hoofd functie/functie:	Algemeen bestuur/Bestuursondersteuning college van burgemeester en Wethouders				
<i>Onder de financiële effecten volgt een toelichting op de activiteiten, gevolgen, inspanning organisatie</i>					
	Begroting 2015	2016	2017	2018	2019
Baten	0				
Lasten	10.205	-2.840			
<b>Activiteiten, gevolgen, inspanningen organisatie, effecten voor derden en opmerkingen.</b>					
Welke activiteiten werden onder dit product in 2015 gerealiseerd?	<b>Activiteiten:</b> Abonnementen-lidmaatschappen-boeken 1.200,00 Materialen en goederen 7.105,00 Overige kosten sector BV (wordt ingezet voor uitje OR, werkelijke kosten 2013: € 200,--, 2014: € 453,--) 1.900,00 <b>10.205,00</b> De activiteiten zijn met name trainingen/ opleidingen OR leden.				
Welke activiteiten blijven we realiseren?	Het minimumpakket is nog voldoende om het huidige pakket uit te kunnen voeren. Dit op basis van de werkelijke kosten van voorgaande jaren. Dit betekent dus dat de begroting een onderuitputting kent ten aanzien van de realisatie. Het aanpassen van de begroting op basis van de werkelijke realisatie leidt tot de gewenste bezuiniging.				
Welke activiteiten worden niet meer gerealiseerd?	Geen				
Wat zijn de maatschappelijke gevolgen?	Geen				
Welke inspanningen voert de organisatie uit om de wijziging te realiseren?	Geen				
Welke effecten van de bezuinigingen ontstaan er voor andere organisaties?	Geen				
Ruimte voor overige opmerkingen.	Geen				
Afdelingshoofd	Marc Knaapen				
(Sub)budgethouder	Marc Knaapen				
Portefeuillehouder	Jos Heijmans				

7. Representatie					
Programma:	Financien				
Product/FCL	Representatie - 0020002				
Hoofd functie/functie:	Algemeen bestuur/Bestuursondersteuning college van burgemeester en Wethouders				
<i>Onder de financiële effecten volgt een toelichting op de activiteiten, gevolgen, inspanning organisatie</i>					
	Begroting 2015	2016	2017	2018	2019
Baten	0				
Lasten	41.700	-10.000			
<b>Activiteiten, gevolgen, inspanningen organisatie, effecten voor derden en opmerkingen.</b>					
Welke activiteiten werden onder dit product in 2015 gerealiseerd?	<b>Activiteiten:</b> Specificatie budget: Materialen en goederen 1.500,00 Representatiekosten B en W 10.200,00 Representatiekosten algemeen <u>30.000,00</u> 41.700,00  Budget representatie algemeen verlagen met € 10.000				
Wat is de verklaring van eventuele verschillen in bedragen per jaar?	Extra activiteiten o.a. W600, organiseren van activiteiten buiten de deur welke eerder in huis plaatsvonden maakt dat het budget tov van eerdere jaren is opgehoogd. Het budget voor 2016 en volgende jaren zal verlaagd worden met € 10.000.				
Welke activiteiten blijven we realiseren?	Alle. Budget was tijdelijk opgehoogd vanwege o.a. W600				
Welke activiteiten worden niet meer gerealiseerd?	Geen.				
Wat zijn de maatschappelijke gevolgen?	Geen				
Welke inspanningen voert de organisatie uit om de wijziging te realiseren?	Geen				
Welke effecten van de bezuinigingen ontstaan er voor andere organisaties?	Geen				
Ruimte voor overige opmerkingen.	nvt				
Afdelingshoofd	Marc Knaapen				
(Sub)budgethouder	Marc Knaapen				
Portefeuillehouder	Jos Heijmans				



9. Communicatie					
Programma:	Financien				
Product/FCL	Communicatie - 0021001				
Hoofdfunctie/functie:	Algemeen bestuur/Bestuursondersteuning college van burgemeester en Wethouders				
<i>Onder de financiële effecten volgt een toelichting op de activiteiten, gevolgen, inspanning organisatie</i>					
	Begroting 2015	2016	2017	2018	2019
Baten	0				
Lasten	53.990	-10.000			
<b>Activiteiten, gevolgen, inspanningen organisatie, effecten voor derden en opmerkingen.</b>					
Welke activiteiten werden onder dit product in 2015 gerealiseerd?	<b>Activiteiten:</b> <ul style="list-style-type: none"> <li>• Informeren van inwoners, bedrijven en instellingen va Weert over gemeentelijk beleid (via diverse communicatiemiddelen zoals de Gemeentewijzer, persberichten, folders, social media, websites).</li> <li>• Informeren van medewerkers over interne regelingen en betrekken bij ontwikkelingen.</li> <li>• Wettelijke verplichting tot publiceren van bekendmakingen via GVOP (gemeenschappelijke voorziening officiële publicaties) [€ 15.000].</li> <li>• Persvragen beantwoorden</li> <li>• Advisering/redigering over communicatievraagstukken aan medewerkers, teamleiders, DT en bestuur</li> <li>• Ontwikkelen en implementeren communicatietools aan de organisatie (toolkit communicatie, schrijfwijzer)</li> <li>• Huisstijlbewaking– en ontwikkeling.</li> <li>• stadspromotie</li> <li>• Representatie</li> </ul>				
Welke activiteiten blijven we realiseren?	Over gaan naar digitaal publiceren van de officiële bekendmakingen. Daarmee wordt direct € 10.000,-- bespaard. (€ 5.000,-- op het budget Communicatie, grootboeknr. 0021001, cat. 6343047 en nog eens € 5.000,-- op budget ICT KS 115).				
Welke activiteiten worden niet meer gerealiseerd?	Geen. Publiceren wordt anders uitgevoerd (digitaal).				
Wat zijn de maatschappelijke gevolgen?	Geen				
Welke inspanningen voert de organisatie uit om de wijziging te realiseren?	Overgaan naar digitaal publiceren.				
Welke effecten van de bezuinigingen ontstaan er voor andere organisaties?	Geen				
Ruimte voor overige opmerkingen.	nvt				
Afdelingshoofd	Marc Knaapen				
(Sub)budgethouder	SBH L. Spreuwenberg				
Portefeuillehouder	Jos Heijmans				

10. Burgerzaken					
Programma:	Zorg				
Product/FCL	Verloren en gevonden voorwerpen; Reisdocumenten;Rijbewijzen;Basisadministratie;Burg. stand/naturalisatie/naamwiz.;Baten leges reisdocumenten;Baten overige documenten;Baten leges rijbewijzen;Baten leges basisadministratie;Baten leges burgerlijke stand - - 0021101;0030000;0030200;0030300;0030400;0040000;0040100;0040200;0040300;0040400				
Hoofdfunctie/functie:	Algemeen bestuur/Burgerzaken/Baten secretarieleges				
<b>Onder de financiële effecten volgt een toelichting op de activiteiten, gevolgen, inspanning organisatie</b>					
	Begroting 2015	2016	2017	2018	2019
Baten	-884.685				
Lasten	433.605	-10.000		-40.000	
<b>Activiteiten, gevolgen, inspanningen organisatie, effecten voor derden en opmerkingen.</b>					
<i>Welke activiteiten werden onder dit product in 2015 gerealiseerd?</i>	<p><b>Activiteiten:</b>  Registratie gevonden en verloren voorwerpen. Is een wettelijke taak, sinds 2013 aan de gemeente opgedragen. Het onderhoud en beheer en licentiekosten van de wettelijk verplichte software wordt hieruit betaald.  Basisadministratie.  Bijhouden van de BRP (Basisregistratie personen), die altijd up-to-date moet zijn. Verwerken van diverse mutaties, zoals verhuizing, vertrek, vestiging, huwelijk, overlijden, wijziging van nationaliteit, rechtsfeiten die zich in het buitenland hebben voorgedaan (toepassen internationaal privaatrecht) etc.  Verstrekken van uittreksels uit de BRP. Gegevensverstrekking aan afnemers (belastingdienst, SVB, pensioenfondsen etc.) en derden (notarissen, deurwaarders, advocaten etc.) na toetsing aan de privacy-voorschriften.</p> <p>Reisdocumenten en rijbewijzen.  Het betreft identiteitskaart, paspoort, zakenpaspoort, vreemdelingen- en vluchtelingenpaspoort en rijbewijzen.  Aannemen, aanvragen, uitreiken van reisdocumenten en rijbewijzen. Administratieve afhandeling, alles volgens wettelijke procedures.</p> <p>Burgerlijke stand.  Opmaken akten van geboorte, erkenning, huwelijk en echtscheiding, partnerschapsregistratie en ontbinding, overlijden. Voorbereiden en voltrekken van huwelijken.  Verwerken van rechterlijke uitspraken in akten burgerlijke stand. Overige daarmee samenhangende en daaruit voortvloeiende administratieve handelingen.</p> <p>Naturalisaties.  Informatieverstrekking over procedures en voorwaarden voor optie en naturalisatie.  Intake van naturalisatieverzoeken, voorzien van advisering en aan IND (Immigratie- en Naturalisatiedienst) doorsturen. Na Koninklijk Besluit de bekendmaking aan de naturalisandus uitreiken.  In behandeling nemen van optie-verklaring, beoordelen en beslissen (namens burgemeester) Indien akkoord bevestiging uitreiken aan optant.  Administratieve afhandeling. Wettelijk verplichte naturalisatieceremonie organiseren voor de nieuwe Nederlanders.</p> <p>In 2014 werd voor de genoemde producten een bedrag van € 368.376 afgedragen aan het Rijk.  Het verschil van € 95.069 wordt veroorzaakt vanwege het feit dat de baten en lasten begrote bedragen zijn en de afdracht aan het rijk daadwerkelijke kosten.</p>				
<i>Motie III.M.1</i>	Overwegende dat: <ul style="list-style-type: none"> <li>• De begroting 2015 een meerjarig tekort laat zien,</li> <li>• het college van B&amp;W de opdracht heeft uitgevoerd om te komen tot een keuzecatalogus,</li> <li>• de raad hiervan kennis neemt en het college opdraagt de voorstellen uit te werken en te verwerken in de begroting 2016 en volgende jaren,</li> </ul>				

	<ul style="list-style-type: none"> <li>naar aanleiding van de meircirculaire 2015, het college van B&amp;W heeft besloten als uitgangspunt te nemen voor de begroting 2016, het bijgestelde worst-case scenario en extra ombuigingen ten bedrage van €750.000,-.</li> </ul> <p>Van mening zijnde dat:</p> <ul style="list-style-type: none"> <li>De keuzecatalogus en de door het college voorgestelde keuzes de behoefte oproept om inzicht te verkrijgen in de (on)mogelijkheden en financiële gevolgen van de niet-gemaakte keuzes en/of alternatieven.</li> <li>Er vanwege het nieuwe werken en de daarbij behorende flexibele werktijden het overbodig is dat het gemeentehuis tot 22.00u geopend is met de daarbij behorende kosten van bijvoorbeeld bewaking.</li> </ul> <p>Draagt het college op om uiterlijk 15 oktober 2015 inzicht te geven in:</p> <ul style="list-style-type: none"> <li>de mogelijke besparing op de exploitatiekosten van een beperking van de openingstijden van het gemeentehuis en daarbij rekening te houden met een opening op zaterdagochtend voor de inwoners van de gemeente Weert (balies)</li> </ul> <p>Opmerking college: m.u.v. zaterdagmorgen</p>
<i>Welke activiteiten blijven we realiseren?</i>	<p><b>2016:</b> Alle activiteiten blijven we uitvoeren, omdat het wettelijke taken betreft en het gaat om basis-dienstverlening aan de burger. Wel is winst te boeken op selfservice door de klant (digitale dienstverlening). Dit vergt echter eerst een investering.</p> <p><b>2017 tot en met 2019:</b> Inzetten op digitalisering daar waar kan. Kanaalsturing.</p>
<i>Welke activiteiten worden niet meer gerealiseerd?</i>	<p><b>2016:</b> Verloren en gevonden voorwerpen: Product 002-11 Klant Contact Centrum (KCC): Structurele bezuiniging van € 4.365 op budget Verloren en gevonden voorwerpen (€ 12.365) per jaar vanaf 2015. Afschaffen 'kleedgeld' ambtenaren burgerlijke stand (€ 1.900,- per jaar) vanaf 2015 (structureel). Aanpassing openingstijden stadhuis voor publiek en gebruikstijden stadhuis voor personeel (vrijdag eerder dicht) levert een jaarlijkse besparing op van ruim € 13.000,- (bezuiniging energiekosten en kosten beveiliging; budget facilitaire zaken).</p> <p><b>2017 tot en met 2018:</b> Idem.</p> <p><b>2019:</b> Vanaf 2019 zijn er ongeveer 10.000 minder aanvragen paspoort/identiteitskaart. Dit betekent fors minder baliebezoeken, mogelijk ook beperking openingstijden.</p>
<i>Wat zijn de maatschappelijke gevolgen?</i>	Beperkt. Beleid is gericht op meer (digitale) selfservice door de klant en minder baliebezoeken. Mogelijk in de toekomst meer inperken van de openingstijden van de balie burgerzaken.
<i>Welke inspanningen voert de organisatie uit om de wijziging te realiseren?</i>	We richten ons vol op de digitale dienstverlening (o.a. door aanschaf I-Burgerzaken modules) en zetten in op het zo efficiënt mogelijk inrichten van de werkprocessen.
<i>Welke effecten van de bezuinigingen ontstaan er voor andere organisaties?</i>	Geen.
<i>Ruimte voor overige opmerkingen.</i>	De vraag is of het mogelijk is om vanaf 2018 € 40.000 euro binnen dit budget te bezuinigen. Vanwege de centrumfunctie (ziekenhuis) heeft Weert altijd gemiddeld meer aanvragen/aangiftes (denk aan geboortes en overlijdens) dan in andere gemeenten. Het gaat hier om de uitvoering van wettelijke taken en ook binnen dit vakgebied zien we toename van taken (denk aan toename adresonderzoeken/woonfraude, overheveling taken op gebied van schijnhuwelijken van IND naar gemeente, komst AZC (toename inschrijving BRP en geboorteaangiftes), inhaalslag kwaliteit BRP door aansluiting op landelijke BRP e.d.) .
Afdelingshoofd	Petra Bulk
(Sub)budgethouder	SBH G.Janssen/SBH S. Filippini
Portefeuillehouder	Jos Heijmans

12. Straatnamen en huisnummering					
Programma:	Financien				
Product/FCL	Straatnaamgeving en huisnummering - 0030700				
Hoofdfunctie/functie:	Algemeen bestuur/Burgerzaken				
<i>Onder de financiële effecten volgt een toelichting op de activiteiten, gevolgen, inspanning organisatie</i>					
	Begroting 2015	2016	2017	2018	2019
Baten	0				
Lasten	2.979	-1.182			
<b>Activiteiten, gevolgen, inspanningen organisatie, effecten voor derden en opmerkingen.</b>					
Welke activiteiten werden onder dit product in 2015 gerealiseerd?	<b>Activiteiten:</b> <ul style="list-style-type: none"> <li>Plaatsen van nieuwe straatnaamaanduiding (borden), vervangen bij meldingen van schade, onleesbaarheid of ontbreken van straatnaamaanduiding. Alle straatnamen dienen op basis van een wettelijke verplichting aangeduid te worden. Op dit moment is Weert up-to-date.</li> <li>Leveren van huisnummeraanduiding op aanvraag.</li> </ul>				
Welke activiteiten blijven we realiseren?	<b>2016 tot en met 2019:</b> Plaatsen van nieuwe straatnaamaanduiding (borden), vervangen bij meldingen van schade, onleesbaarheid of ontbreken van straatnaamaanduiding.				
Welke activiteiten worden niet meer gerealiseerd?	<b>2016 tot en met 2019:</b> Uitstel vervanging				
Wat zijn de maatschappelijke gevolgen?	geen				
Welke inspanningen voert de organisatie uit om de wijziging te realiseren?	geen				
Welke effecten van de bezuinigingen ontstaan er voor andere organisaties?	geen				
Ruimte voor overige opmerkingen.	geen				
Afdelingshoofd	Peet Dekker				
(Sub)budgethouder	SBH T.Peeters				
Portefeuillehouder	Harrie Litjens				

17. Rekenkamer					
Programma:	Financien				
Product/FCL	Rekenkamer - 0060001				
Hoofdfunctie/functie:	Algemeen bestuur/Bestuursondersteuning raad en rekenkamer				
<i>Onder de financiële effecten volgt een toelichting op de activiteiten, gevolgen, inspanning organisatie</i>					
	Begroting 2015	2016	2017	2018	2019
Baten	0				
Lasten	24.033	-15.000			
<b>Activiteiten, gevolgen, inspanningen organisatie, effecten voor derden en opmerkingen.</b>					
Welke activiteiten werden onder dit product in 2015 gerealiseerd?	<b>Activiteiten:</b> Budget voor externe onderzoeken in opdracht van de rekenkamer				
Motie VII.M.11	<p>Overwegende dat:</p> <ul style="list-style-type: none"> <li>Het college voorstelt in 2016 € 30.000, - te bezuinigen op de Rekenkamer;</li> <li>De Rekenkamer een belangrijk instrument is dat de gemeenteraad ter beschikking heeft;</li> <li>De Rekenkamer een objectief orgaan is en daardoor ook goed in staat is om het functioneren van de gemeente Weert te onderzoeken;</li> <li>Alleen al de schijn van belangenverstrengeling bij een eventuele andere invulling van de Rekenkamer - bijvoorbeeld door de auditcommissie - niet wenselijk is;</li> <li>Er wel degelijk gekeken moet worden naar de huidige bezetting van de Rekenkamer aangezien die met 1 persoon ook verre van ideaal is;</li> </ul> <p>Draagt het college op:</p> <ol style="list-style-type: none"> <li>de bezuiniging vanaf 2016 op de Rekenkamer niet door te voeren;</li> <li>de voorzitter samen met de fractievoorzitters in overleg te laten gaan met de Rekenkamer of er bezuinigd kan worden op het budget van de Rekenkamer.</li> </ol>				
Welke activiteiten blijven we realiseren?	<b>2016 tot en met 2019:</b> Er is overleg gevoerd met de voorzitter van de rekenkamer en aan de audit-commissie is geadviseerd om 50% van het budget te bezuinigen. De auditcommissie zal dit advies moeten afwegen.				
Welke activiteiten worden niet meer gerealiseerd?	<b>2016 tot en met 2019:</b> In lijn met het advies wordt de afweging door de audit commissie afgewacht				
Wat zijn de maatschappelijke gevolgen?	Toelichten				
Welke inspanningen voert de organisatie uit om de wijziging te realiseren?	Toelichten				
Welke effecten van de bezuinigingen ontstaan er voor andere organisaties?	Toelichten				
Ruimte voor overige opmerkingen.	Toelichten				
Afdelingshoofd	Bertus Brinkman				
(Sub)budgethouder	Bertus Brinkman				
Portefeuillehouder	Jos Heijmans				

21. Aanpak criminaliteit					
Programma:	Zorg				
Product/FCL	Aanpak criminaliteit - 1400000				
Hoofdfunctie/functie:	Openbare orde en veiligheid/Openbare orde en veiligheid				
<i>Onder de financiële effecten volgt een toelichting op de activiteiten, gevolgen, inspanning organisatie</i>					
	Begroting 2015	2016	2017	2018	2019
Baten	-7.245				
Lasten	153.455	-10.000 -25.000			
<b>Activiteiten, gevolgen, inspanningen organisatie, effecten voor derden en opmerkingen.</b>					
<i>Welke activiteiten werden onder dit product in 2015 gerealiseerd?</i>	<p><b>Activiteiten:</b> Openbare orde en veiligheid is wettelijke taak, maar de uitvoering hieronder niet: Structureel:</p> <ul style="list-style-type: none"> <li>• Deelname burgernet € 3.000;</li> <li>• Buurtbemiddeling € 22.000;</li> <li>• Bijdrage Halt € 34.000;</li> <li>• Bijdrage RIEC € 30.000;</li> <li>• BOPZ (Wet bijzondere opnemingen in psychiatrische ziekenhuizen): Bijzondere opname Psychiatrische ziektebeelden € 14.000 (wettelijk)</li> </ul> <p>Incidenteel:</p> <ul style="list-style-type: none"> <li>• Risicojeugd € 25.000 (alleen 2015) Dit is een incidenteel budget, enkel voor 2015. Dit bedrag is nu echter structureel in de begroting opgenomen.</li> <li>• Vanaf 2016 kan dus € 25.000 als bezuiniging worden ingeboekt.</li> <li>• Restant is incidenteel onvoorzien</li> </ul>				
<i>Welke activiteiten blijven we realiseren?</i>	We blijven het integrale veiligheidsbeleid 2015-2018 uitvoeren				
<i>Welke activiteiten worden niet meer gerealiseerd?</i>	<p>De structurele bezuiniging van 10.000 euro kan als volgt worden gerealiseerd.</p> <ol style="list-style-type: none"> <li>1. Gemeentelijke bijdrage Riec is geboekt op 30.000 euro. Dit kan worden vermindert met 2.000 euro. Momenteel is de gemeentelijke bijdrage van het Riec 21.662 euro per jaar. Deze bijdrage zal vanaf 2016 waarschijnlijk worden verhoogd tot 28.000. Deze discussie hierover moet nog worden gevoerd in de Stuurgroep Riec.</li> <li>2. De gemeentelijke bijdrage aan Halt staat nu voor 34.000 euro in de begroting. Hier kan 4.000 euro op worden bezuinigd. Met Halt zullen hier afspraken over worden gemaakt.</li> <li>3. De kosten van de IBS/BOPZ uitvoering staan voor 14.000 euro in de begroting. Dit is ruim begroot om mogelijke naheffing van de gemeente Roermond op te kunnen vangen. Omdat het nog steeds niet duidelijk is hoe Roermond hiermee om zal gaan, kan er 4.000 euro op deze post worden bezuinigd. Wel onder voorbehoud dat deze post wordt geplust zodra er rekeningen uit Roermond gaan komen.</li> </ol>				
<i>Wat zijn de maatschappelijke gevolgen?</i>	De voorgestelde bezuiniging zal weinig tot geen maatschappelijke gevolgen hebben.				
<i>Welke inspanningen voert de organisatie uit om de wijziging te realiseren?</i>	Overleg aangaan met Halt.				
<i>Welke effecten van de bezuinigingen ontstaan er voor andere organisaties?</i>	Geen				

Ruimte voor overige opmerkingen.	nvt
Afdelingshoofd	Ton Weekers
(Sub)budgethouder	SBH G. LENDERS
Portefeuillehouder	Jos Heijmans

24. Opvang zwerfdieren					
Programma:	Woonklimaat				
Product/FCL	Opvang zwerfdieren – 1400200				
Hoofd functie/functie:	Openbare orde en veiligheid/Openbare orde en veiligheid				
<i>Onder de financiële effecten volgt een toelichting op de activiteiten, gevolgen, inspanning organisatie</i>					
	Begroting 2015	2016	2017	2018	2019
Baten	0				
Lasten	43.917	-15.000 +9.000	-9.000		
<b>Activiteiten, gevolgen, inspanningen organisatie, effecten voor derden en opmerkingen.</b>					
Welke activiteiten werden onder dit product in 2015 gerealiseerd?	<b>Activiteiten:</b> Dierenambulance en opvang zwerfdieren in asiel. De gemeente koopt de dienst in.				
Motie II.M.5	<p>Overwegende dat:</p> <ul style="list-style-type: none"> <li>• het college voorstelt vanaf 2016 een bezuiniging van € 15.000,- wordt voorgesteld voor de opvang van zwerfdieren;</li> <li>• het begrote bedrag van € 43.917,- bestaat uit kosten voor opvang, reiskosten en dierenartskosten;</li> <li>• in 2014 € 32.000,- is gedeclareerd door het dierenasiel “de Beestenboel” voor de opvang, € 6.808,27 door de Dierenambulance Midden-Limburg zijnde een km-vergoeding en € 949,44 als kosten voor de dierenarts;</li> <li>• in 10 jaar tijd het bedrag voor de opvang van zwerfdieren slechts eenmaal is geïndexeerd;</li> </ul> <p>Van mening zijnde dat het onwenselijk is om nu een bedrag van € 15.000,- te bezuinigen op de opvang van zwerfdieren, omdat:</p> <ul style="list-style-type: none"> <li>• deze bezuiniging geheel ten laste zal komen van de opvangfunctie van het asiel en dit de helft is van de door hen gedeclareerde kosten over 2014;</li> <li>• bezuiniging op de reiskosten niet reëel is omdat de vergoeding van € 0,35 per km al € 0,16 lager is dan de vergoeding voor reiskosten in andere gemeenten in Midden-Limburg;</li> <li>• aanbesteden aan een marktpartij niet reëel is omdat er dan sprake zal zijn van hogere reiskosten en dagvergoedingen;</li> <li>• dan bovendien het risico bestaat dat dieren na 14 dagen ge-euthanaseerd worden omdat de kosten dan voor rekening van het asiel komen, hetgeen maatschappelijk zeer ongewenst is;</li> <li>• De Beestenboel als gemandateerd asiel behouden dient te blijven voor de gemeente Weert;</li> <li>• er al sprake is van een bezuiniging omdat de wettelijk registratieplicht van gevonden en verloren voorwerpen, waaronder ook dieren, welke registratieplicht wettelijk bij de gemeente ligt, sinds 2013 kosteloos wordt verzorgd door de Dierenambulance MiddenLimburg;</li> <li>• onlangs het bestemmingsplan is aangepast en vergunning is verleend voor verhuizing naar en uitbreiding van het asiel De Beestenboel aan de overzijde van de Pruiskesweg;</li> <li>• het dierenasiel en de dierenambulance een maatschappelijke functie vervullen door de inzet van vrijwilligers en de gelegenheid voor stages;</li> <li>• de onlangs ontvangen brief van De Beestenboel nieuwe informatie bevat, die goed bekeken moet worden;</li> <li>• uit deze brief blijkt dat de exploitant zelf suggesties heeft om de bezuiniging in te vullen;</li> </ul> <p>Draagt het college op:</p> <ol style="list-style-type: none"> <li>1. in overleg te treden met dierenasiel De Beestenboel en gezamenlijk te bekijken wat de maximale haalbare mogelijkheid tot bezuiniging is;</li> <li>2. in overleg te treden met gemeenten in Midden-Limburg om te onderzoeken welke mogelijkheden er zijn voor regionale samenwerking met betrekking tot de opvang van zwerfdieren, waardoor de kosten per inwoner voor het 24/7 bereikbaar zijn en het hebben van een opvang omlaag kunnen;</li> </ol>				



	<p>3. maximale inspanning te verrichten om de kosten te verhalen op de rechtmatige eigenaar als er sprake is van het opzettelijk achterlaten van een dier door de eigenaar</p> <p>Opmerking college: wel bezuiniging halen.</p>
Welke activiteiten blijven we realiseren?	<p>De komende jaren wordt deze wettelijk verplichte taakstelling uitgevoerd, waar mogelijk tegen lagere kosten. Overleg met de Beestenboel heeft plaatsgevonden.</p> <p>Op basis van recente historie is op dit moment (2015) een bijstelling van de begroting met € 6000,= haalbaar. Resteert nog een opdracht van € 9000,= Dit gaat vooralsnog in 2016 niet lukken.</p> <p>Bezuiniging 2016 corrigeren van € 15.000,= per jaar naar € 6000,= per jaar.</p>
Welke activiteiten worden niet meer gerealiseerd?	
Wat zijn de maatschappelijke gevolgen?	
Welke inspanningen voert de organisatie uit om de wijziging te realiseren	
Welke effecten van de bezuinigingen ontstaan er voor andere organisaties?	
Ruimte voor overige opmerkingen.	
Afdelingshoofd	Gerard van der Hoeven
(Sub)budgethouder	SBH R. Caris
Portefeuillehouder	Jos Heijmans

25. Toezicht Openbare Orde en Veiligheid					
Programma:	Financien				
Product/FCL	Toezicht – 1400300				
Hoofdfunctie/functie:	Openbare orde en veiligheid/Openbare orde en veiligheid				
<i>Onder de financiële effecten volgt een toelichting op de activiteiten, gevolgen, inspanning organisatie</i>					
	Begroting 2015	2016	2017	2018	2019
Baten	0				
Lasten	156.437	-25.000			
<b>Activiteiten, gevolgen, inspanningen organisatie, effecten voor derden en opmerkingen.</b>					
Welke activiteiten werden onder dit product in 2015 gerealiseerd?	<b>Activiteiten:</b> Lasten: Toezicht openbare orde uitgaansgebieden, toezicht APV, toezicht Muntpassage, toezicht op paracommercie (para commerciële instellingen zijn verenigingen en stichtingen die horeca activiteiten ontplooiën die los staan van hun hoofddoelstelling, bijv. wijk- en buurthuizen en kantines sportverenigingen) en toezicht bij evenementen. Activiteit: Toezicht en handhaving in openbare ruimte (parkeren, kleine ergernissen, APV en overige) door de eenheid Stadstoezicht.				
Welke activiteiten blijven we realiseren?	<b>2016:</b> Zie onderstaande opmerking.				
Welke activiteiten worden niet meer gerealiseerd?	<b>2016:</b> De bezuiniging zal worden gerealiseerd door het schrappen van een aantal Boa diensten die nu worden ingekocht bij Sinvest BV. Concreet: minder inzet Boa's op evenementen (ca. € 13.000,=), minder inzet Boa's op toezicht openbare orde uitgaansgebieden (ca. € 12.000,=).				
Wat zijn de maatschappelijke gevolgen?					
Welke inspanningen voert de organisatie uit om de wijziging te realiseren?					
Welke effecten van de bezuinigingen ontstaan er voor andere organisaties?					
Ruimte voor overige opmerkingen.					
Afdelingshoofd	Gerard van der Hoeven				
(Sub)budgethouder	SBH H. Jansen				
Portefeuillehouder	Jos Heijmans				

29. Bermen en plantsoenen					
Programma:	Woonklimaat				
Product/FCL	Bermen en plantsoenen - 2100000;2100001;2100002;5600001;5600002;5600003;5600004;5600005;5600010				
Hoofd functie/functie:	Cultuur en recreatie/Wegen, straten en pleinen/Openbaar groen en openluchtrecreatie				
<b>Onder de financiële effecten volgt een toelichting op de activiteiten, gevolgen, inspanning organisatie</b>					
	Begroting 2015	2016	2017	2018	2019
Baten	0				
Lasten	1.643.265	-100.000	-100.000	-100.000	
<b>Activiteiten, gevolgen, inspanningen organisatie, effecten voor derden en opmerkingen.</b>					
Welke activiteiten werden onder dit product in 2015 gerealiseerd?	<p><b>Activiteiten 210</b>, Maaien bermen, afvoer materiaal, schoonmaken duikers, leasekosten inhuur kraan, Maaien en vegen fietspaden recreatieve routes, duikers vervangen en bermen verlagen, biodiversiteitsmeter, bijmaaien rondom bomen, verkeersmaatregelen en Flora en Faunakosten</p> <p><b>Activiteiten 560</b>, Onderhoud groen ( onkruidbestrijding, snoeien, blad verwijderen), hagen en blokhagen knippen, boomspiegels schoonmaken, zwerfafval, blad ruimen op verhardingen, renovaties, inkoop planten en bomen, inboeten, klachtenafhandeling, toezeggingen bestuur, muteren in het beheersysteem, verkeersvoorzieningen, flora en faunakosten, onderhoud halfverharding, herstel schades evenementen, reparaties hekwerk, opstellen aanbestedingsdocumenten, reparatiewerkzaamheden muren in openbare ruimte, wisselperken</p>				
Motie II.M.7	<p>Overwegende dat:</p> <ul style="list-style-type: none"> <li>de gemeente Weert zich profileert als de 'groenste regio van de wereld';</li> <li>Weert de ambitie heeft een aantrekkelijk woonklimaat te hebben;</li> <li>de gemeente voorstelt het groenbestek structureel naar een lager kwaliteitsniveau te brengen;</li> <li>in format 29 (bermen en plantsoenen) talloze activiteiten benoemd staan; • daardoor nog onvoldoende duidelijk is welke gevolgen dit voorstel heeft;</li> <li>sommige gevolgen i.v.m. de (verkeers-)veiligheid onwenselijk zijn.</li> </ul> <p>Draagt het College op;</p> <ul style="list-style-type: none"> <li>het niet meer maaien van uitzichthoeken en het niet langer schoonmaken van duikers uit te sluiten van deze bezuiniging;</li> <li>bij de begrotingsbehandeling 2016 concreet duidelijk te maken wat de gevolgen zijn van deze bezuiniging voor de ambities van Weert met betrekking tot de ambities van de 'groenste regio van de wereld';</li> <li>bij de begrotingsbehandeling 2016 concreet duidelijk te maken wat de gevolgen zijn van deze bezuiniging voor het woonklimaat in Weert</li> </ul>				
Welke activiteiten blijven we realiseren?	<p><b>2016:</b></p> <p><b>Activiteiten 210</b>, Maaien bermen, afvoer materiaal, schoonmaken duikers, Maaien en vegen fietspaden recreatieve routes, duikers vervangen en bermen verlagen, , bijmaaien rondom bomen, verkeersmaatregelen en Flora en Faunakosten</p> <p><b>Activiteiten 560</b>, Onderhoud groen ( onkruidbestrijding, snoeien, blad verwijderen), hagen en blokhagen knippen, boomspiegels schoonmaken, zwerfafval, blad ruimen op verhardingen, renovaties, inkoop planten en bomen, inboeten, klachtenafhandeling, toezeggingen bestuur, muteren in het beheersysteem, tijdelijke verkeersmaatregelen voor uitvoering, flora en faunakosten, onderhoud halfverharding, herstel schades evenementen, reparaties hekwerk, opstellen aanbestedingsdocumenten, reparatiewerkzaamheden muren in openbare ruimte, wisselperken</p> <p><b>2017:</b></p> <p><b>Activiteiten 210</b>, Maaien bermen, afvoer materiaal, schoonmaken duikers, Maaien en vegen fietspaden recreatieve routes, duikers vervangen en bermen verlagen, , bijmaaien rondom bomen, verkeersmaatregelen en Flora en Faunakosten</p> <p><b>Activiteiten 560</b>, Onderhoud groen ( onkruidbestrijding, snoeien, blad verwijderen), hagen en blokhagen knippen, boomspiegels schoonmaken, zwerfafval, blad ruimen op verhardingen, renovaties, inkoop planten en bomen, inboeten, klachtenafhandeling, toezeggingen bestuur, muteren in het beheersysteem, tijdelijke verkeersmaatregelen voor uitvoering, flora en faunakosten, onderhoud halfverharding, herstel schades evenementen, reparaties hekwerk, opstellen aanbestedingsdocumenten, reparatiewerkzaamheden muren in openbare ruimte, wisselperken</p> <p><b>2018:</b></p>				

	<p><b>Activiteiten 210</b>, Maaies bermen, afvoer materiaal, schoonmaken duikers, Maaies en vegen fietspaden recreatieve routes, duikers vervangen en bermen verlagen, , bijmaaien rondom bomen, verkeermaatregelen en Flora en Faunakosten</p> <p><b>Activiteiten 560</b>, Onderhoud groen ( onkruidbestrijding, snoeien, blad verwijderen), hagen en blokhagen knippen, boomspiegels schoonmaken, zwerfafval, blad ruimen op verhardingen, renovaties, inkoop planten en bomen, inboeten, klachtenafhandeling, toezeggingen bestuur, muteren in het beheersysteem, tijdelijke verkeersmaatregelen voor uitvoering, flora en faunakosten, onderhoud halfverharding, herstel schades evenementen, reparaties hekwerk, opstellen aanbestedingsdocumenten, reparatiewerkzaamheden muren in openbare ruimte, wisselperken</p> <p><b>2019:</b></p> <p><b>Activiteiten 210</b>, Maaies bermen, afvoer materiaal, schoonmaken duikers, Maaies en vegen fietspaden recreatieve routes, duikers vervangen en bermen verlagen, , bijmaaien rondom bomen, verkeermaatregelen en Flora en Faunakosten</p> <p><b>Activiteiten 560</b>, Onderhoud groen ( onkruidbestrijding, snoeien, blad verwijderen), hagen en blokhagen knippen, boomspiegels schoonmaken, zwerfafval, blad ruimen op verhardingen, renovaties, inkoop planten en bomen, inboeten, klachtenafhandeling, toezeggingen bestuur, muteren in het beheersysteem, tijdelijke verkeersmaatregelen voor uitvoering, flora en faunakosten, onderhoud halfverharding, herstel schades evenementen, reparaties hekwerk, opstellen aanbestedingsdocumenten, reparatiewerkzaamheden muren in openbare ruimte, wisselperken</p>
Welke activiteiten worden niet meer gerealiseerd?	<p><b>2016:</b></p> <p>De groene inrichting van de buitenruimte wordt omgevormd naar een onderhoudsarme inrichting. De omvorming is situatieafhankelijk en wordt aangepast op de mogelijkheden die de locatie biedt. Hierbij wordt rekening gehouden met het woongenot. Tegelijkertijd wordt het achterstallig groen in woonwijken aangepakt. Tevens worden impulsen aan de biodiversiteit gegeven met kruidenrijke vegetatie. De beeldkwaliteit zal een versoberde uitstraling geven.</p> <p><b>2017:</b>n.v.t. <b>2018:</b>n.v.t. <b>2019:</b>n.v.t.</p>
Wat zijn de maatschappelijke gevolgen?	Verandering beeldkwaliteit van de groene inrichting (voorbeelden: meer ruw gras in plaats van frequent gemaaid gras, minder hagen, minder perken)
Welke inspanningen voert de organisatie uit om de wijziging te realiseren?	Omvangrijke realisatie met aandacht voor omvormingsplan op locatieniveau (per straat), intensieve interactie met bewoners, bedrijven, wijk en dorpsraden, inzet aannemers om omvormingen te realiseren, inzet social return mogelijkheden
Welke effecten van de bezuinigingen ontstaan er voor andere organisaties?	Organisatie dorps en wijkraden voor deelname in omvormingsproject
Ruimte voor overige opmerkingen.	geen
Afdelingshoofd	Peet Dekker
(Sub)budgethouder	SBH W. OP T ROODT
Portefeuillehouder	Harrie Litjens

31. Straatreiniging					
Programma:	Woonklimaat				
Product/FCL	Straatreiniging - 2100500				
Hoofdfunctie/functie:	Verkeer, vervoer en waterstaat/Wegen, straten en pleinen				
<i>Onder de financiële effecten volgt een toelichting op de activiteiten, gevolgen, inspanning organisatie</i>					
	Begroting 2015	2016	2017	2018	2019
Baten	-1.000				
Lasten	112.069	-3.050			
<b>Activiteiten, gevolgen, inspanningen organisatie, effecten voor derden en opmerkingen.</b>					
Welke activiteiten werden onder dit product in 2015 gerealiseerd?	<b>Activiteiten:</b> Handmatige en machinale reiniging van de openbare ruimte. De onderhoudstaken zijn onderdeel van de deelopdracht Uitvoerende taken OG.				
Welke activiteiten blijven we realiseren?	<b>2016 tot en met 2019:</b> Handmatige en machinale reiniging van de openbare ruimte. Onderhouden van 2 urinoirs op de Oeemarkt				
Welke activiteiten worden niet meer gerealiseerd?	<b>2016 tot en met 2019:</b> Handmatige en machinale reiniging van de openbare ruimte wordt minder frequent uitgevoerd. Het huidige kwaliteitsbeeld wordt bijgesteld van niveau A ("goed") naar niveau B ("basis"). Plaatsen van 1 urinoir minder op de Oeemarkt				
Wat zijn de maatschappelijke gevolgen?	Voor de burgers en bezoekers van Weert gaat dit een andere kwaliteitsbeleving van de openbare ruimte geven De gebruikers van de openbare ruimte ervaren meer straatvuil op wegen en pleinen. Het is een stap terug op de kwaliteitsladder. De uitstraling van de stad wordt soberder waarbij een rommeliger straatbeeld ontstaat.				
Welke inspanningen voert de organisatie uit om de wijziging te realiseren?	Aanpassen opdracht aan de Reinigingsdienst Weert en de onderhoudsdienst van de urinoir.				
Welke effecten van de bezuinigingen ontstaan er voor andere organisaties?	geen				
Ruimte voor overige opmerkingen.	geen				
Afdelingshoofd	Peet Dekker				
(Sub)budgethouder	SBH A. Koppen				
Portefuillehouder	Harrie Litjens				

35. Fonteinen, abri's en recognities					
Programma:	Woonklimaat				
Product/FCL	Fonteinen abries recogn stadspl. - 2101100				
Hoofdfunctie/functie:	Verkeer, vervoer en waterstaat/Wegen, straten en pleinen				
<i>Onder de financiële effecten volgt een toelichting op de activiteiten, gevolgen, inspanning organisatie</i>					
	Begroting 2015	2016	2017	2018	2019
Baten	-28.781	+25.000			
Lasten	22.944				
<b>Activiteiten, gevolgen, inspanningen organisatie, effecten voor derden en opmerkingen.</b>					
Welke activiteiten werden onder dit product in 2015 gerealiseerd?	<b>Activiteiten:</b> Schuilgelegenheid bij bushaltes en plattegronden kom ingangen . Inkomsten en reclame op abri's. levert geld op Recognities voor kabels in de grond (van NS). Geen keuze. Fonteinen o.a. op Nieuwe Markt en Ursulinenhof (ongeveer 8.000)				
Welke activiteiten blijven we realiseren?	<b>2016 tot en met 2019:</b> Schuilgelegenheid bij bushaltes en plattegronden kom ingangen . Inkomsten en reclame op abri's levert opbrengsten reclamegelden Recognities voor kabels in de grond (van NS). Fonteinen o.a. op Nieuwe Markt en Ursulinenhof (ongeveer 8.000)				
Welke activiteiten gaan in 2017 € 25.000 meer opleveren?	<b>2017:</b> Uitbreiding reclames in de publieke ruimten. Onderzoek naar mogelijkheden via een marktverkenning. Het aanbrengen van A0-panelen met reclame-uitingen langs de rijweg behoort tot de mogelijkheden. Interesse van de reclamepartijen dient hier gepeild te worden.				
Wat zijn de maatschappelijke gevolgen?	Meer reclame uitingen in de publieke ruimten				
Welke inspanningen voert de organisatie uit om de wijziging te realiseren?	Marktconsultatie, contractvoorbereiding, aanbesteding, contractbegeleiding				
Welke effecten van de bezuinigingen ontstaan er voor andere organisaties?	geen				
Ruimte voor overige opmerkingen.	geen				
Afdelingshoofd	Peet Dekker				
(Sub)budgethouder	SBH P. TOBBEN				
Portefeuillehouder	Harry Litjens				

<b>37. Bebording</b>					
<b>Programma:</b>	Woonklimaat				
<b>Product/FCL</b>	Bebording: overigen - 2110101				
<b>Hoofdfunctie/functie:</b>	Verkeer, vervoer en waterstaat/Verkeersmaatregelen te land				
<i>Onder de financiële effecten volgt een toelichting op de activiteiten, gevolgen, inspanning organisatie</i>					
	<b>Begroting 2015</b>	<b>2016</b>	<b>2017</b>	<b>2018</b>	<b>2019</b>
<b>Baten</b>	-5.075				
<b>Lasten</b>	41.058	-13.000			
<b>Activiteiten, gevolgen, inspanningen organisatie, effecten voor derden en opmerkingen.</b>					
<i>Welke activiteiten werden onder dit product in 2015 gerealiseerd?</i>	<b>Activiteiten:</b> Binnen dit product worden verkeersborden, plaatsnaamborden, utilitaire bewegwijzering (ANWB-borden) aangekocht, geplaatst, onderhouden en vervangen.				
<i>Welke activiteiten blijven we realiseren?</i>	<b>2016 tot en met 2019:</b> Onderhouden en vervangen van verkeersborden, plaatsnaamborden, utilitaire bewegwijzering conform de CROW norm				
<i>Welke activiteiten worden niet meer gerealiseerd?</i>	<b>2016:</b> n.v.t. <b>2017:</b> n.v.t. <b>2018:</b> n.v.t. <b>2019:</b> n.v.t.				
<i>Wat zijn de maatschappelijke gevolgen?</i>	geen				
Welke inspanningen voert de organisatie uit om de wijziging te realiseren?	geen				
Welke effecten van de bezuinigingen ontstaan er voor andere organisaties?	geen				
Ruimte voor overige opmerkingen	Doordat de afgelopen jaren vervangingen hebben plaatsgevonden met duurzamere materialen (aluminium, LED) kan nu worden bezuinigd op de onderhoudsuitgaven.				
Afdelingshoofd	Peet Dekker				
(Sub)budgethouder	SBH D.FRANSEN				
Portefuillehouder	Harrie Litjens				

40. Bewaakte fietsenstalling					
Programma:	Woonklimaat				
Product/FCL	Bewaakte fietsenstalling - 2140000				
Hoofdfunctie/functie:	Verkeer, vervoer en waterstaat/Parkeren				
<i>Onder de financiële effecten volgt een toelichting op de activiteiten, gevolgen, inspanning organisatie</i>					
	Begroting 2015	2016	2017	2018	2019
Baten	-6.400				
Lasten	0	-34.512			
<b>Activiteiten, gevolgen, inspanningen organisatie, effecten voor derden en opmerkingen.</b>					
Welke activiteiten werden onder dit product in 2015 gerealiseerd?	<b>Activiteiten:</b> Mogelijkheid tot het bewaakt stallen van fietsen in de binnenstad (huidige locatie Hegstraat).				
Motie II.M.8	Overwegende dat: <ul style="list-style-type: none"> <li>• het beleidsplan fietsparkeren nu als prioriteit wordt opgevoerd;</li> <li>• tijdens de begrotingsbehandeling 2015 motie I.M.1 is aanvaard met als kern de bewaakte fietsenstalling te behouden tegen zo laag mogelijke kosten.</li> </ul> Draagt het College op; <ul style="list-style-type: none"> <li>• alsnog daadkrachtig te onderzoeken op welke wijze een bewaakte fietsenstalling in de Weerter binnenstad gerealiseerd kan worden tegen zo gering mogelijke kosten;</li> <li>• dit voorstel mee te nemen bij de uitwerking van de begroting voor 2016.</li> </ul>				
Welke activiteiten blijven we realiseren?	De bewaakte fietsenstalling blijft behouden tegen lagere exploitatiekosten. Voor 2016 levert dit een besparing op van naar schatting € 34.512,= (structureel).				
Welke activiteiten worden niet meer gerealiseerd?					
Wat zijn de maatschappelijke gevolgen?					
Welke inspanningen voert de organisatie uit om de wijziging te realiseren?					
Welke effecten van de bezuinigingen ontstaan er voor andere organisaties?					
Ruimte voor overige opmerkingen.					
Afdelingshoofd	Gerard van der Hoeven				
(Sub)budgethouder	SBH H. Jansen				
Portefeuillehouder	Harry Litjens				



47. Kantoorruimte, Zalencentrum en Commerciële Ruimte Poort van Limburg					
Programma:	Economie				
Product/FCL	Pvl kantoorruimte; Pvl zalencentrum; Pvl commerciële ruimte - 3102201;3102202;3102203				
Hoofd functie/functie:	Economische zaken/Handel en ambacht				
<i>Onder de financiële effecten volgt een toelichting op de activiteiten, gevolgen, inspanning organisatie</i>					
	Begroting 2015	2016	2017	2018	2019
Baten	-131.416				
Lasten	268.235	-135.910			
<b>Activiteiten, gevolgen, inspanningen organisatie, effecten voor derden en opmerkingen.</b>					
Welke activiteiten werden onder dit product in 2015 gerealiseerd?	<b>Activiteiten:</b> Beheer, onderhoud en exploitatie van kantoorruimten, zalencentrum en commerciële ruimten van de Poort van Limburg.				
Welke activiteiten blijven we realiseren?	<b>2016 tot en met 2019:</b> In 2015 zal het Complex Poort van Limburg in de verkoopmarkt worden gezet hetgeen betekent dat bij daadwerkelijke verkoop van het Complex in 2015 of begin 2016 een structurele bezuiniging kan worden gerealiseerd in de exploitatielasten.				
Welke activiteiten worden niet meer gerealiseerd?	<b>2016 tot en met 2019:</b> Door verkoop van het Complex worden er geen activiteiten meer verricht.				
Wat zijn de maatschappelijke gevolgen?	Geen gevolgen.				
Welke inspanningen voert de organisatie uit om de wijziging te realiseren?	Inspanningen gericht op verkoop van het Complex eind 2015 c.q. begin 2016. Na verkoop geen inspanningen meer te verrichten door de gemeente.				
Welke effecten van de bezuinigingen ontstaan er voor andere organisaties?	Geen.				
Ruimte voor overige opmerkingen.	Geen opmerkingen.				
Afdelingshoofd	Theo van Tilburg				
(Sub)budgethouder	SBH L. Hotterbeekx				
Portefuillehouder	Frans van Eersel				

52. Leerplicht/RMC (hangt samen met formats 52, 53, 56 en 57)					
<b>Programma:</b>	Economie				
<b>Product/FCL</b>	Leerplicht (inclusief RMC) - 4800000				
<b>Hoofdfunctie/functie:</b>	Onderwijs/Gemeensch. Baten en lasten van het onderwijs				
<b>Onder de financiële effecten volgt een toelichting op de activiteiten, gevolgen, inspanning organisatie</b>					
	<b>Begroting 2015</b>	<b>2016</b>	<b>2017</b>	<b>2018</b>	<b>2019</b>
<b>Baten</b>	-169.342				
<b>Lasten</b>	169.342	-32.974			
<b>Activiteiten, gevolgen, inspanningen organisatie, effecten voor derden en opmerkingen.</b>					
<i>Welke activiteiten werden onder dit product in 2015 gerealiseerd?</i>	<p><b>Activiteiten:</b></p> <ul style="list-style-type: none"> <li>• Leerplicht Nederweert (€ 39.342). Voor Nederweert voeren we de leerplicht uit. Handhaven van leerplicht, opvolgen verzuimmeldingen, preventieve activiteiten en ondersteuning bieden binnen het netwerk van onderwijs en zorg.</li> <li>• Subsidie Pluspunt (€ 27.000). Pluspunt is een bovenschoolse zorgvoorziening voor de tijdelijke opvang van overbelaste jongeren die uitvallen binnen het reguliere Voortgezet Onderwijs of het Middelbaar Beroepsonderwijs. De uitstroom vindt plaats naar onderwijs of arbeid.</li> <li>• Het subsidiëren van individuele trajecten (o.a. loopbaantesten) en projecten (o.a. GPO praktijkleren in het MBO) in het kader van het voorkomen en bestrijden van schooluitval.</li> <li>• Personele inzet. De bekostiging van personele invulling van RMC coördinatie en RMC begeleiding. De kern van de activiteiten van RMC (en Leerplicht) ligt in het voorkomen en van schoolverzuim en voortijdig schoolverlaten. Preventie, begeleiding, zorg en handhaven staan hierbij centraal. Een groot deel van de tijd zijn RMC en leerplicht, samen met scholen en andere samenwerkingspartners, actief bezig oplossingen te vinden voor problemen die de schoolloopbaan van een jongere in gevaar brengen. RMC heeft een coördinerende functie in de beleidsvorming en organisatie van een sluitende en integrale aanpak van voortijdig schoolverlaten zowel binnen als buiten de scholen.</li> </ul> <p><b>Baten:</b> Doeluitkering van het Rijk plus vergoeding van Nederweert.</p>				
<i>Wat is de verklaring van eventuele verschillen in bedragen per jaar?</i>	De individuele trajectkosten en subsidies aan projecten kunnen per schooljaar verschillen op basis van de actuele vraag en behoefte vanuit de betreffende doelgroep.				
<i>Welke activiteiten blijven we realiseren?</i>	<p><b>2016 t/m 2019:</b></p> <ol style="list-style-type: none"> <li>1. Leerplicht Nederweert blijven we op dezelfde manier realiseren.</li> <li>2. nvt</li> <li>3. Het bekostigen van individuele trajecten en projecten zal blijven, maar er is minder budget voor.</li> <li>4. Personele inzet voor de uitvoering van RMC en leerplicht blijft gehandhaafd.</li> </ol>				
<i>Welke activiteiten worden niet meer gerealiseerd?</i>	<p><b>2016:</b></p> <ol style="list-style-type: none"> <li>2. Pluspunt zal als voorziening volledig stoppen per 1-7-2015.</li> </ol> <p>Pluspunt stopt vanaf 1-7-2015. Vanaf schooljaar 2015-2016 wordt de ondersteuning voor deze doelgroep georganiseerd met persoonlijke arrangementen. De bezuiniging op Pluspunt betekent indirect een bezuiniging op de nieuwe aanpak van persoonlijke arrangementen voor kwetsbare en overbelaste jongeren, omdat we de subsidie die we vanuit RMC aan Pluspunt gaven nu voor deze arrangementen gaan inzetten.</p> <p>Voor de komende 2 schooljaren is er een budget samengesteld (350.000 eur) om de arrangementen vorm te geven uit grotendeels eenmalig geld. Na deze periode is het onzeker hoe de arrangementen verder bekostigd zullen gaan worden. De verwachting is wel dat er opnieuw VSV geld ter beschikking wordt gesteld.</p> <p>Opbouw budget voor komende 2 schooljaren:</p>				

	<p>VSV budget: € <b>100.000</b> (eenmalig voor schooljaar 2015-2016)  Reserve Pluspunt: € <b>177.000</b> eur (eenmalig)  Voorziening RMC € <b>50.000</b> eur (eenmalig)  RMC/Jeugdbudget: € <b>22.500</b> eur (structureel)</p> <p>3. Het bekostigen van individuele trajecten en projecten zal blijven, maar er is minder budget voor.</p>
<i>Wat zijn de maatschappelijke gevolgen?</i>	Voor deze jongeren is het cruciaal dat zij in deze fase van hun leven passende en kwalitatieve ondersteuning krijgen. Hiermee vergroten we de kans dat zij kunnen meedoen en participeren in de samenleving en niet aan de kant komen te staan met risico's op voortijdig schoolverlaten, jeugdwerkloosheid, afhankelijkheid van uitkering en hulpverlening en in aanraking komen met politie en justitie.
Welke inspanningen voert de organisatie uit om de wijziging te realiseren?	Constructief en tijdig overleg met het veld, hen meenemen in het proces en gezamenlijk zoeken naar beste keuzes. Er wordt nauw samengewerkt om naar oplossingen te zoeken en de implementatie van de nieuwe aanpak van persoonlijke arrangementen tot een succes te maken.
Welke effecten van de bezuinigingen ontstaan er voor andere organisaties?	Feit is dat het onderwijs te maken heeft met een forse opgave om met de beschikbare middelen voor alle leerlingen passende ondersteuning te realiseren. Door minder subsidie aan het onderwijs voor deze doelgroep zal deze opgave zwaarder worden en zullen er keuzes gemaakt moeten worden in het oplossen van ondersteuningsvragen. Deels kan dit worden opgevangen door de nieuwe manier van werken met persoonlijke arrangementen.
Ruimte voor overige opmerkingen.	De te bezuinigen bedragen van € <b>14.224</b> , € <b>8.750</b> en € <b>10.000</b> in totaal het bedrag van € <b>32.974</b> , wordt gebruikt om reguliere formatie leerplicht te bekostigen. RMC budget is een specifieke doeluitkering en kan dus niet toegevoegd worden aan de algemene dienst. Voorstel: De post 6302102 6425000 Samenwerkingsverband Opmaat van € <b>18.500</b> , nu budget Riek Klaessen, voor de uitvoering van persoonlijke arrangementen voor kwetsbare jongeren (voorheen Pluspunt) toevoegen aan het RMC budget. Hiermee is het budget voor deze doelgroep beter gebundeld.
Afdelingshoofd	Kees Joosten
(Sub)budgethouder	SBH B. Winantz
Portefeuillehouder	Geert Gabriels

55. Huisvestingsvoorzieningen					
Programma:	Economie				
Product/FCL	Huisvestingsvoorzieningen - 4800400				
Hoofdfunctie/functie:	Onderwijs/Gemeensch. Baten en lasten van het onderwijs				
<i>Onder de financiële effecten volgt een toelichting op de activiteiten, gevolgen, inspanning organisatie</i>					
	Begroting 2015	2016	2017	2018	2019
Baten	0				
Lasten	43.076	-25.000			
<b>Activiteiten, gevolgen, inspanningen organisatie, effecten voor derden en opmerkingen.</b>					
Welke activiteiten werden onder dit product in 2015 gerealiseerd?	<b>Activiteiten:</b> Algemene juridische kosten en € 25.000 als "onvoorzien".				
Welke activiteiten blijven we realiseren?	<b>2016 tot en met 2019:</b> Vanuit het vakgebied onderwijs staan op de begroting de kosten van juridische bijstand door derden en kosten "Onvoorzien". Deze kosten drukken weliswaar op de begroting maar dienen ertoe om zogenaamde spoedaanvragen Huisvestingsprogramma meteen te kunnen oplossen. Denk aan het plotseling vinden van asbest, brand of waterschade. Daar waar zich een situatie voordoet waar het geven van onderwijs in gedrang komt. Het is immers een verplichting vanuit de Verordening Onderwijshuisvesting om in spoedaanvragen te voorzien.				
Welke activiteiten worden niet meer gerealiseerd?	<b>2016 tot en met 2019:</b> 1) Er zal een inspanning worden gedaan om minder beroep te doen op juridische bijstand door derden op het gebied van Onderwijs. 2) De mogelijkheid om zogenaamde spoedaanvragen Huisvestingsprogramma meteen door middel van een collegebesluit te kunnen oplossen blijft mogelijk via rapportages aan de raad.				
Wat zijn de maatschappelijke gevolgen?	1) Het minder beroep kunnen doen op juridische bijstand is vooral een interne aangelegenheid. Geen. Schoolbesturen blijven in eerste aanleg verantwoordelijk en het college kan hierin blijven voorzien maar zal via rapportage aan de raad bijstellen.				
Welke inspanningen voert de organisatie uit om de wijziging te realiseren?	1) Het minder beroep doen op externe juridische bijstand. 2) Op spoedaanvragen kan niet worden gestuurd. Deze treden op bij een onvoorziene omstandigheid.				
Welke effecten van de bezuinigingen ontstaan er voor andere organisaties?	1) N.v.t. Het betreft een interne aangelegenheid. Geen. Het college kan blijven voorzien in de voorziening.				
Ruimte voor overige opmerkingen.					
Afdelingshoofd	Ton Weekers				
(Sub)budgethouder	SBH M. VAN MEIJL				
Portefeuillehouder	Geert Gabriels				

57. Onderwijsachterstandenbeleid lokaal Punt Welzijn samen met formats 52, 53, 56,57					
Programma:	Economie				
Product/FCL	Ond.achterstanden beleid lokaal - 4800501				
Hoofdfunctie/functie:	Onderwijs/Gemeensch. Baten en lasten van het onderwijs				
	Begroting 2015	2016	2017	2018	2019
Baten					
Lasten	72.025	-42.025		-30.000	
<b>Activiteiten, gevolgen, inspanningen organisatie, effecten voor derden en opmerkingen.</b>					
Welke activiteiten worden onder dit product gerealiseerd?	€ 42.025 Weerbaarheidsprojecten: 1 cursus per jaar per basisschool € 30.000 Bevorderen van techniekonderwijs: C-techlab incidenteel				
verklaring verschillen in bedragen per jaar?	Techlab vervalt na 2017, regionaal speerpunt promotie van techniekonderwijs.				
Welke activiteiten blijven we realiseren?	<b>2016 t/m 2019</b> : budget weerbaarheidsprojecten vervalt hier, maar kosten worden opgevangen binnen de 100.964 van format 53 <b>2016/2017</b> : C TechLab				
Welke activiteiten vervallen?	Vanaf 2018 vervalt subsidie TechLab				
Wat zijn de maatschappelijke gevolgen?	Doordat de weerbaarheidsprojecten binnen het totaalbedrag van lokaal onderwijsbeleid worden opgevangen, kunnen we blijven inzetten op voorkomen van pest- en meeloopedrag, risico op loverboys. Punt Welzijn gaat maatwerk bieden, niet meer 1 cursus per school per jaar, maar daar waar kan licht en waar nodig intensiever. Voor TechLab was het uitgangspunt al dat dit na 3 jaar startbijdrage selfsupporting moet zijn.				
Inspanningen van de organisatie om de wijziging te realiseren?	Constructief en tijdig overleg met zowel Punt Welzijn, onderwijs, kinderopvang om binnen het lagere budget te kiezen voor de beste keuzes. Hierdoor kan dit al meteen in 2016 ingaan.				
Effecten bezuinigingen voor andere organisaties?	Voor weerbaarheid meer maatwerk, voor TechLab zoeken naar andere geldbronnen.				
overige opmerkingen.					
Afdelingshoofd	Ton Weekers				
(Sub)budgethouder	SBH R. Klaessen				
Portefeuillehouder	Geert Gabriels				

59. Aanscherpen bibliotheekwerk					
Programma:	Participatie				
Product/FCL	Bibliotheek - 5100000				
Hoofd functie/functie:	Cultuur en recreatie/Openbaar bibliotheekwerk				
<i>Onder de financiële effecten volgt een toelichting op de activiteiten, gevolgen, inspanning organisatie</i>					
	Begroting 2015	2016	2017	2018	2019
Baten	0				
Lasten	1.181.297	-60.000	-60.000		
<b>Activiteiten, gevolgen, inspanningen organisatie, effecten voor derden en opmerkingen.</b>					
Welke activiteiten werden onder dit product in 2015 gerealiseerd?	<b>Activiteiten:</b> Het betreft de activiteit: verstrekken van subsidie aan stichting Bibliocenter.				
		<b>2015</b>		<b>2016</b>	
	Huur*	€ 170.168	0,00%	€ 170.168	
	Personeelskosten	€ 703.738	2,45%	€ 720.979	
	Overige kosten	€ 307.388	0,98%	€ 310.400	
	<b>Totaal</b>	<b>€ 1.181.294</b>		<b>€ 1.201.548</b>	
<p><i>De gemeente is eigenaar van het gebouw voor de centrale vestiging in Weert. De huur is verrekend met de subsidie (huurcomponent).</i></p> <p><i>De stichting gemeenschapscentrum De Zaal is eigenaar van het gebouw voor de dependance in Stramproy. De huur is opgenomen in de subsidie (component overige kosten).</i></p>					
Welke activiteiten blijven we realiseren?	<p><b>2016:</b> Er wordt € 60.000 bezuinigd op de subsidie van Bibliocenter. Voor de oplossing van deze bezuiniging zie de bijlage Kiezen met Visie Bibliocenter.</p> <p><b>2017:</b> Er wordt € 120.000 structureel bezuinigd op de subsidie van Bibliocenter.</p> <p><b>2018:</b> Er wordt € 120.000 structureel bezuinigd op de subsidie van Bibliocenter.</p> <p><b>2019:</b> Er wordt € 120.000 structureel bezuinigd op de subsidie van Bibliocenter.</p>				
Welke activiteiten worden niet meer gerealiseerd?	<p><b>2016:</b> De full-service vestiging in Stramproy wordt verminderd opengesteld. Er vindt een omvorming plaats naar een onbemande vestiging.</p> <p><b>2017:</b> Er is geen full-service vestiging meer in Stramproy. In de onbemande vestiging in Stramproy is dienstverlening voor de scholen en voor het bestrijden van laaggeletterdheid.</p> <p><b>2018:</b> Er is geen full-service vestiging meer in Stramproy. In de onbemande vestiging in Stramproy is dienstverlening voor de scholen en voor het bestrijden van laaggeletterdheid.</p> <p><b>2019:</b> Er is geen full-service vestiging meer in Stramproy. In de onbemande vestiging in Stramproy is dienstverlening voor de scholen en voor het bestrijden van laaggeletterdheid.</p>				
Wat zijn de maatschappelijke gevolgen?	Het bibliotheekwerk in Stramproy is vanaf 2016 verschaald. Voor de vijf kernfuncties van bibliotheekwerk zijn de inwoners van Stramproy en de regio aangewezen op de hoofdvestiging van Bibliocenter in Weert				

Welke inspanningen voert de organisatie uit om de wijziging te realiseren?	De organisatie vormt de full-service vestiging in Stramproy om via een vestiging met verminderde openingstijden (in 2016) tot een onbemand servicepunt (vanaf 2017).																				
Welke effecten van de bezuinigingen ontstaan er voor andere organisaties?	De omvorming tot onbemand servicepunt betekent een verminderd ruimtegebruik. De ruimte die beschikbaar komt kan door andere organisaties gebruikt worden.																				
Ruimte voor overige opmerkingen.	<p style="text-align: center;"><b>Kiezen met Visie: Bibliocenter</b></p> <p style="text-align: center;"><b>Bijlage bij het collegevoorstel inzake Kiezen met Visie concept 02-10-2015</b></p> <p><b>1. Samenvatting</b>  Onderdeel van de bezuinigingsvoorstellen van <i>Kiezen met Visie</i> is een gefaseerde bezuiniging van € 120.000,- op de structurele subsidie aan Bibliocenter. De bezuiniging dient gerealiseerd te worden in twee fasen: vanaf 2016 € 60.000, en vanaf 2017: € 60.000. Dit betekent een bezuiniging van 10%. Deze zal, gelet op de effecten van eerdere bezuinigingsrondes, gevolgen hebben voor de huisvesting, de dienstverlening en het personeel van Bibliocenter. De bezuiniging heeft betrekking op de dependance in Stramproy. Deze momenteel full-service vestiging zal worden omgevormd tot een onbemand service punt, zo mogelijk met een Bibliotheek op School-functie. Dit heeft tevens personele en organisatorische gevolgen voor de hoofdvestiging (backoffice) van Bibliocenter.  De gemeente Weert heeft in de bezuinigingscatalogus aangegeven dat de culturele voorzieningen in een stad als Weert niet mogen ontbreken. Als intentie is opgenomen dat Bibliocenter een centrale hoofdvestiging behoudt en dat wij samen met Bibliocenter gaan kijken hoe deze instelling minder afhankelijk kan zijn van gemeentelijke subsidie. In het coalitieprogramma 2014-2018 is opgenomen dat wordt uitgegaan van het behoud van de bibliotheek en dat de ontwikkelingen die de bibliotheek zelf inzet om toekomstbestendig te blijven worden ondersteund.  Bibliocenter is een regionale instelling welke sinds 2008 diensten verleend aan de gemeenten Leudal, Maasgouw, Nederweert en Weert. In het bestuurlijk overleg tussen de samenwerkende gemeenten en Bibliocenter is aangegeven dat de komende periode een transitie noodzakelijk is van aanbod- naar vraaggerichte organisatie. De vraag komt daarbij uit de samenleving, het onderwijs en de maatschappelijke organisaties. Dit zal moeten leiden tot een vraaggericht modulair aanbod van programma's door Bibliocenter. Deze wijze van dienstverlening past in de visie van Bibliocenter over "een leven lang leren". Hierin krijgen burgers de mogelijkheden om kennis en vaardigheden op te doen en te ontwikkelen. De aandacht gaat daarbij onder meer uit naar laaggeletterdheid. Het blijkt namelijk dat laaggeletterden minder deelnemen aan vormen van "leven lang leren", denk hierbij aan cursussen, opleidingen en non-formele leeractiviteiten. Er dient gewaakt te worden voor de dreiging dat een aanzienlijke groep mensen de benodigde basisvaardigheden om deel te nemen aan de kennismaatschappij mislopen. De laagdrempelige voorziening voor bibliotheekwerk biedt mogelijkheden tot ontmoeting en debat voor alle leeftijdscategorieën uit alle sociale lagen van de bevolking. Uit recent onderzoek is gebleken dat in Stramproy het aantal laaggeletterden en daaruit voortvloeiende sociale problemen boven het gemiddelde zit.  De voorgestelde bezuiniging is weliswaar over twee jaar gespreid, toch dient de opgave voor 2017 al snel voorbereid te worden. Door de dorpsraad van Stramproy is afwijzend gereageerd op de omvorming tot onbemand servicepunt van de vestiging Stramproy als invulling van de bezuiniging. Ondanks deze weerstand van de dorpsraad vindt Bibliocenter het omvormen tot onbemand servicepunt de beste oplossing om toch een goed product in Weert te blijven behouden.  Gelet op de uitkomsten van deze inventarisatie, is een bezuiniging in twee jaar van 10% reëel. Daarbij komen er wel tijdelijk meerkosten in de vorm van frictiekosten bij ontslag van personeel en verbouwkosten. Bibliocenter brengt dit nader in beeld. De frictiekosten worden in een separaat voorstel aan u voorgelegd.</p> <p><b>2. Inleiding</b>  De gemeenteraad heeft op 1 juli 2015 het document <i>Kiezen met Visie d.d. 20 mei 2015</i> behandeld. Onderdeel van de voorgestelde bezuinigingen is een structurele bezuiniging op het subsidie van de stichting Bibliocenter van € 120.000,-, gefaseerd te bereiken in 2 jaar, te weten: 2016 -€ 60.000 en 2017 -€ 60.000.  Op een totaal regulier subsidie van circa € 1.200.000,- betekent dit dat over 3 jaar een bezuiniging van 10% wordt gerealiseerd. Dat is een forse klus, gelet op de bezuinigingen die de stichting Bibliocenter in de afgelopen jaren al te verwerken kreeg.  De gemeente heeft samen met Bibliocenter, vanuit partnerschap, de bezuinigingsopdracht opgepakt. In deze notitie geven wij weer hoe de bezuiniging kan worden ingevuld en wat daarvan de maatschappelijke gevolgen kunnen zijn. We sluiten daarbij aan bij de opzet van de formats in de keuzecatalogus, zoals die in het kader van het gemeentelijke bezuinigingstraject <i>Kiezen met Visie</i> is opgesteld.  De reguliere subsidie is als volgt opgebouwd:</p> <table border="1" data-bbox="394 1238 1352 1401"> <thead> <tr> <th></th> <th colspan="2">2015</th> <th>2016</th> </tr> </thead> <tbody> <tr> <td>Huur*</td> <td>€ 170.168</td> <td>0,00%</td> <td>€ 170.168</td> </tr> <tr> <td>Personeelskosten</td> <td>€ 703.738</td> <td>2,45%</td> <td>€ 720.979</td> </tr> <tr> <td>Overige kosten</td> <td>€ 307.388</td> <td>0,98%</td> <td>€ 310.400</td> </tr> <tr> <td><b>Totaal</b></td> <td><b>€ 1.181.294</b></td> <td></td> <td><b>€ 1.201.548</b></td> </tr> </tbody> </table>		2015		2016	Huur*	€ 170.168	0,00%	€ 170.168	Personeelskosten	€ 703.738	2,45%	€ 720.979	Overige kosten	€ 307.388	0,98%	€ 310.400	<b>Totaal</b>	<b>€ 1.181.294</b>		<b>€ 1.201.548</b>
	2015		2016																		
Huur*	€ 170.168	0,00%	€ 170.168																		
Personeelskosten	€ 703.738	2,45%	€ 720.979																		
Overige kosten	€ 307.388	0,98%	€ 310.400																		
<b>Totaal</b>	<b>€ 1.181.294</b>		<b>€ 1.201.548</b>																		

\*) de huurcomponent betreft de huur van de hoofdvestiging. De huisvestingskosten voor de nevenvestiging in Stramproy zijn verwerkt in de overige kosten. In september 2014 is het overleg rond een mogelijke bezuinigingsopdracht tussen de gemeente en de professioneel culturele instellingen opgestart. De culturele instellingen hebben de mogelijke keuzes voor bezuinigingen aangegeven en gemotiveerd. Bibliocenter heeft als meest reële bezuiniging de omvorming van de full-service vestiging in Stramproy tot onbemand servicepunt voorgesteld. Nadat de bezuinigingscatalogus *Kiezen met Visie*, waarin de bezuinigingsopdracht aan Bibliocenter is opgenomen, door de raad als richtinggevend is vastgesteld, is vanaf augustus 2015 het overleg tussen de gemeente en Bibliocenter voortgezet.

### 3. Opgave en analyse

#### Opgave

In *Kiezen met Visie* wordt voorgesteld om in totaal € 120.000,- te bezuinigen op Bibliocenter (format 59). In deze paragraaf geven we aan wat het financiële kader is. Daarbij gebruiken we de Uitwerkingsovereenkomst 2015 als uitgangspunt voor wat betreft de subsidieberekening (toe te passen indexeringen).

Bibliocenter wil zich richten op het behoud en de versterking van de marktpositie en verhoging van het gebruik van de bibliotheek. De bibliotheek is een laagdrempelige ontmoetingsplek voor alle burgers. Tevens heeft de bibliotheek een wettelijke taak op het gebied van leren, lezen en informeren. Dit bijvoorbeeld voor mensen die hun kansen op de arbeidsmarkt willen verhogen, of het ondersteunen van formele onderwijsstructuren voor kinderen, jongeren en volwassenen. Van de bibliotheek vraagt dit principe van "leven lang leren" ook om non-formele educatie waardoor mensen met een leerbehoefte en aanbieders van educatie worden samengebracht.

Daarbij wordt ingezet op een krachtige hoofdvestiging, waar eveneens de regionale backoffice gevestigd is. De door de regionaal samenwerkende gemeenten gevraagde transitie naar een vraaggestuurdienstverlening vergt een verdere omvorming en optimalisatie van de organisatie. In deze transitie past een omvorming:

- van basisbibliotheek naar *Open Leer Centrum*, waar formele en informele leerprocessen worden ondersteund en waar kennisdeling, ontmoeting en uitwisseling van ideeën centraal staan;
- van serviceorganisatie naar vraaggestuurde ondernemende organisatie waar *blended learning* (digitale en fysieke leerprocessen in samenhang met elkaar) wordt ondersteund door de programmering van cursussen, ontmoetingstafels, lezingen en workshops en een relevante media-collectie.

Deze transitie zal, op termijn, gepaard gaan met een reorganisatie, waardoor het een deel van de bezuinigingsopdracht gerealiseerd wordt. De uitwerking van dit onderdeel is momenteel nog niet nader in kaart gebracht, maar zal in de vervolgesprekken met Bibliocenter worden ingevuld.

Uit recent onderzoek is gebleken dat het aantal laaggeletterden en de daarmee gepaard gaande sociale problematiek in Stramproy bovengemiddeld hoog is. Aangezien Bibliocenter een taak heeft in de preventieve en curatieve bestrijding van laaggeletterdheid is het wenselijk om in de vestiging Stramproy daarvoor aandacht te houden. Stramproy is een vergrijzend dorp, waar het gemiddelde gebruik van de bibliotheek hoog is (2011 30,1% van de inwoners is lid van Bibliocenter in 2014 is dat 30,3%. Het gemiddelde over geheel Bibliocenter is 20% (2014)). De klantwaardering van een onderzoek in 2011 onder de bezoekers in Stramproy is ruim een 8.

#### Analyse

In januari 2015 heeft Bibliocenter in een verkennende notitie globaal berekend dat de bezuiniging op het omvormen van de full-service vestiging in Stramproy kan leiden tot een bezuiniging van € 120.000. In de zienswijze van 27 augustus 2015 (zie bijlage) geeft Bibliocenter aan dat er een aantal knelpunten zijn die opgelost dienen te worden alvorens deze bezuiniging gerealiseerd kan worden. In overleg met de gemeente zijn scenario's om deze bezuiniging te realiseren geïnventariseerd. De volgende gegevens zijn daarbij uitgangspunt:

	Full-service	Bibliotheek op school
<b>Oppervlakte</b>	ca. 400 m <sup>2</sup>	ca. 60 m <sup>2</sup>

#### Bereik vestigingen:

	Hoofdvestiging Weert	Stramproy
Inwoners uit:		
Tungelroy	92%	8%
Swartbroek	92%	8%
Altweerterheide	90%	10%
Stramproy	10%	90%

#### Dienstverlening in de vestiging Stramproy:

	Stramproy
Inwoners uit:	
Stramproy	70%
Ittervoort/Haelen/ Molenbeersel/elders	30%

In dit kader is ook de Bibliotheekwet van belang.



Deze wet is sinds 1-1-2015 is van kracht. Daarmee is bibliotheekwerk een wettelijke taak geworden, waarin de gemeente voor de inwoners een voor ieder toegankelijke bibliotheekvoorziening moet bieden. Dit kan, in een samenwerkingsverband, ook in een andere dan de eigen gemeente zijn. Deze bibliotheekvoorziening heeft een publieke taak die zij voor het algemene publiek vervult op basis van de waarden onafhankelijkheid, betrouwbaarheid, toegankelijkheid, pluriformiteit en authenticiteit. Deze voorziening omvat in ieder geval vijf kernfuncties, die bijdragen aan de persoonlijke ontwikkeling en verbetering van de maatschappelijke kansen voor het algemene publiek. Deze vijf kernfuncties zijn:

- a) ter beschikking stellen van kennis en informatie;
- b) bieden van mogelijkheden tot ontwikkeling en educatie;
- c) bevorderen van lezen en het laten kennismaken met literatuur;
- d) organiseren van ontmoeting en debat;
- e) laten kennis maken met kunst en cultuur.

#### 4. Oplossingsrichting

In het overleg tussen Bibliocenter en de gemeente zijn bezuinigingsmogelijkheden geïnventariseerd ten aanzien van de omvorming tot onbemand steunpunt. Hiervan heeft het handhaven van de vestiging op de huidige locatie de voorkeur. In deze oplossingsrichting worden de openingstijden verminderd in 2016 en wordt de vestiging omgevormd tot een onbemand servicepunt vanaf 2017. Er wordt uitgegaan van vermindering van de openingsdagen naar 2 in plaats van de huidige 4 in 2016. Dit levert een besparing op voor personeel van € 20.000. Hierdoor is een inkomensverlies te verwachten, aangezien er leden zullen afhaken. Dit is lastig te becijferen.

Deze optie stuit evenwel op praktische bezwaren voor 2016, omdat het personeel niet per 1 januari ontslagen is. Indien reorganisatie per 1-7-2016 is afgerond, dan is de besparing voor personeel € 10.000 (2016) en € 20.000 (2017). Er blijft een collectie voor zowel jeugd als volwassenen in stand. In 2016 wordt toegewerkt naar een onbemande vestiging vanaf 2017. Om dit te bereiken worden vrijwilligers opgeleid en begeleid. Het personeel van de frontoffice wordt afgestoten, indien dit geleidelijk gebeurt (per kwartaal) wordt daardoor een extra besparing in 2016 van € 5.000 mogelijk. Vanaf 2017 levert de reorganisatie een bezuiniging van € 20.000 in kosten van de organisatie. Zo mogelijk kan een taalhuis of spreekuur voor laaggeletterden worden ingepast.

Op termijn kan dit uitgroeien tot een (nagenoeg) onbemande vestiging, eventueel in combinatie met de gemeentelijke dependance (tot 2019). Hiervoor zijn echter wel technische aanpassingen noodzakelijk. Dan is een verdere besparing op personeelskosten vanaf 2017 mogelijk van ca. 18.000, rekening houdend met de doorlooptijd van de reorganisatie.

De besparing op Management en Backoffice bedraagt € 37.000 structureel vanaf 2016. De besparing op huisvesting (exclusief huur) bedraagt € 3.000

Financieel overzicht bezuinigingen

Item	2016 €	2017 €	2018 €	2019 €	2020 €
Personele kosten (frontoffice)	10.000	38.000	38.000	38.000	38.000
Omvorming onbemand	5.000	-	-	-	-
Inkomensverlies	p.m.	p.m.	p.m.	p.m.	p.m.
Bezuiniging kosten organisatie	5.000	20.000	20.000	20.000	20.000
Management en Backoffice	37.000	37.000	37.000	37.000	37.000
Huisvesting	3.000	3.000	3.000	3.000	30.000
<b>Totale bezuiniging</b>	<b>60.000</b>	<b>98.000</b>	<b>98.000</b>	<b>98.000</b>	<b>125.000</b>
<b>Resteert</b>	<b>0</b>	<b>22.000</b>	<b>22.000</b>	<b>22.000</b>	<b>-5.000</b>

In een eerdere fase heeft Bibliocenter aangegeven € 120.000 te kunnen bezuinigen bij het omvormen van de vestiging in Stramproy. Bij die redenering was geen rekening gehouden met de huisvestingskosten t/m 2019. Doordat het pas in 2020 mogelijk is om de huur op te zeggen heeft Bibliocenter voor 2017 t/m 2019 nog een taakstellende bezuiniging. In 2016 zullen de mogelijkheden voor deze bezuiniging nader

worden uitgewerkt.

In 2020 wordt het pas mogelijk om de verliezen op de (ongewijzigde) huurcomponent terug te verdienen.

#### Huurovereenkomst

De huisvestingskosten bedragen, volgens begroting: € 30.000. Hiervan is de huurcomponent incl. servicekosten € 27.000. Het gemeenschapshuis De Zaal is in eigendom en beheer van de stichting De Zaal. Er geldt een uitzonderlijke huurovereenkomst, welke op 1-1-1980 destijds door de Stichting Algemene Openbare Bibliotheek Stramproy is afgesloten met de stichting gemeenschapshuis. De betalingsverplichtingen uit de huurovereenkomst bestaan uit huurkosten en servicekosten. Het huurcontract kan niet worden opgebroken, zodat de bezuinigingen op de component huur pas per 1-1-2020 ingeboekt kunnen worden. Vanaf dat moment ontstaat pas de mogelijkheid te kiezen voor een andere (goedkopere) huur. Voor 2016 t/m 2019 bedraagt de bezuiniging € 3.000 bij omvorming tot onbemand servicepunt, dan wel volledige sluiting. De boekwaarde van het pand is afgeschreven in 2020. Dit betekent dat de huur vanaf dat moment drastisch verminderd kan worden.

Ten aanzien van de schoolbibliotheek geldt dat momenteel de huidige ruimte van Bibliocenter daarvoor (deels gebruikt wordt). Momenteel geldt er voor dit gebruik door De Firtel en De Duizendpoot een groepsabonnement. Daarin is nog geen verrekening van de huurkosten opgenomen. Deze scholen, welke op ca. 150 m afstand liggen tot de bibliotheekdependance, beschikken niet over een ruimte voor bibliotheek/mediatheek gehuisvest in de school. Dit in afwijking tot de normatieve eisen binnen het onderwijsleerpakket.

#### Frictiekosten

De frictiekosten die met de omvorming te maken hebben zijn nog niet te ramen. Te denken valt aan kosten welke samenhangen met organisatieveranderingen, zoals transitievergoedingen, verhuis-, verbouw- en/of (her)inrichtingskosten. Conform de Wet Werk en Zekerheid is Bibliocenter transitievergoedingen verschuldigd aan medewerkers wiens dienstverband wordt beëindigd.

Zodra bekend is op welke manier de bezuiniging definitief ingevuld gaat worden zal Bibliocenter in overleg gaan met de stichting De Zaal om te bezien of het huurcontract wellicht al eerder dan 2020 aangepast kan worden. Tevens wordt dan een reële kostenverdeling voor het gebruik als schoolbibliotheek onderzocht.

#### **5. Reactie dorpsraad Stramproy**

De dorpsraad Stramproy heeft bij het bekend worden van deze bezuiningsoptie fel gereageerd. Men ziet het wegvallen van de full-servicevestiging van Bibliocenter als een verschraving van het aanbod in de dorpskern Stramproy. De bibliotheek is gevestigd in een pand dat eigendom is van de stichting gemeenschapscentrum De Zaal. De huur voor de bibliotheekruimte is in november 1980 aangegaan, met terugwerkende kracht vanaf 1-1-1980, voor een (uitzonderlijke) periode van veertig jaar. Hieraan wordt Bibliocenter vooralsnog door de stichting gehouden, ook bij vermindering van de benodigde ruimte.

De dorpsraad heeft gebruik gemaakt van spreekrecht in commissie- en raadsvergaderingen bij de begrotingsbehandeling. Daarbij heeft men aangegeven dat de financiële gevolgen van deze bezuiniging nog onvoldoende, en onjuist in kaart zouden zijn gebracht. Op 12 juli heeft er een overleg plaatsgehad tussen de gemeente en de voorzitter van de dorpsraad over het gebruik van de gemeentelijke dependance en de bibliotheek.

Door de dorpsraad is in augustus 2015 een petitie gestart tegen deze bezuinigingen. In de raadsvergadering van 1 oktober 2010 zijn 1700 steunbetuigingen voor het openhouden van de fullservice vestiging in Stramproy aan de gemeente aangeboden.

Bibliocenter denkt met hun nieuwe manier van werken door een onbemand servicepunt, de bewoners van Stramproy ook adequaat te kunnen bedienen.

#### **6. Conclusie**

Door Bibliocenter is aangegeven dat de bezuiniging gerealiseerd kan worden door de omvorming van de full-service vestiging in Stramproy via verminderde openingstijden (in 2016) naar een onbemande vestiging (vanaf 2017). Er blijft ruimte voor de invulling van een schoolbibliotheek én mogelijkheden om de laaggeletterdheid, welke in Stramproy bovengemiddeld blijkt, te bestrijden.

**Bijlage:** Zienswijze van Bibliocenter d.d. 27 augustus 2015

3108201591081954008



GEMEENTE WEERT	
INGEKOMEN OP	
28 AUG. 2015	
ZAKKOR.	
AFD./NR.	
RAADSWR.	
KOPIE NAAR	

**AANGETEKEND**

Aan het College van Burgemeester en wethouders  
Wilhelminasingel 101  
6001 GS WEERT

Weert: 27 augustus 2015  
Kenmerk: 20150827/lvo/men  
Onderwerp: Voorgenomen bezuiniging jaarlijkse subsidie Bibliocenter

Geacht College,

Hierbij dien ik namens Bibliocenter tijdig een zienswijze in met betrekking tot het voorgenomen besluit tot bezuiniging op de subsidie van Bibliocenter zoals aangekondigd in uw brief van 14 juli 2015.

Op pagina 12 van het document 'Kiezen met Visie' d.d. 20 mei 2015 staat dat de gemeenteraad van Weert voornemens is jaarlijks structureel € 120.000,- te bezuinigen op de subsidie van Bibliocenter. De bezuiniging zou in twee jaar gefaseerd worden doorgevoerd: € 60.000,- minder in 2016 en € 60.000,- minder in 2017. De subsidie zou dus in 2017 met € 120.000,- zijn verminderd. De bezuiniging heeft betrekking op het omvormen van de bibliotheekvestiging in Stramproy tot een onbemand servicepunt.

Het bezuinigingsvoornemen is gebaseerd op een verkennende notitie van januari 2015 die door Bibliocenter in korte tijd is opgesteld op verzoek van de gemeente Weert. In de notitie is daarom ook aangegeven dat er geen rekening is gehouden met investerings- en frictiekosten en dat de beoogde nieuwe locatie van de bibliotheekvoorziening niet is besproken met de Brede School Stramproy. De notitie is dus gebaseerd op een aantal aannames. Inmiddels is gebleken dat de uitvoering van het voorstel zoals beschreven, stuit op een aantal bezwaren die de uitvoering in 2016 sterk bemoeilijken:

*Beoogde locatie servicepunt niet beschikbaar*

In de notitie en bijbehorende financiële raming wordt uitgegaan van huisvesting in de Brede School. Naar verluidt is in de Brede School Stramproy op kortere termijn geen adequate ruimte beschikbaar om het servicepunt van de bibliotheek te huisvesten en ook is het standpunt van de scholen over een voorziening in hun gebouw nog niet bekend. Er is verder overleg en onderzoek nodig om alternatieve mogelijkheden te onderzoeken, zoals:

- Verkleining van de bibliotheekruimte op de huidige locatie in afwachting van vrijkomende ruimte in de school; hierover dient te worden overlegd met de Brede School Stramproy, dorpsraad en Gemeenschapscentrum 'De Zaal'.
- Verkleining van de bibliotheekruimte die dan 'permanent' blijft gehuisvest op de huidige locatie; hierover dient te worden overlegd met de dorpsraad en Gemeenschapscentrum 'De Zaal'.

Stichting Bibliocenter - Wilhelminasingel 250 - 6001 GV Weert - T 088 243 20 00 - F 088 243 20 02  
info@bibliocenter.nl - www.bibliocenter.nl - Rabobank NL13RABO0123447730 - btw NL8195.79.169801-KvK14103704

3108201591081954008



*Organisatorische wijziging*

De voorgenomen bezuiniging houdt in dat een aantal dienstverbanden op diverse niveaus in de organisatie moet worden beëindigd. Bij een ingrijpende organisatieaanpassing moet een adviesprocedure worden doorlopen conform artikel 25 van de Wet op de Ondernemingsraden en is de Regeling Sociaal Plan van de CAO openbare bibliotheken van toepassing. Daartoe moet een reorganisatieplan en formatieplaatsenplan worden opgesteld. Vervolgens moet de Ondernemingsraad een redelijke termijn hebben om tot een advies te komen. Verdaging leidt tot een extra maand. Ervaring als gevolg van de eerdere bezuiniging van 2011 leert dat dit alles in het gunstigste geval (positief advies OR – geen verdaging) zeker drie maanden in beslag neemt. Daarna gaat dan het reorganisatieproces lopen met de verplichte personeelsbijekomsten, belangstellingspeiling, plaatsingsplan, ontslagbesluit en de onderhandelingen en alle termijnen die daarmee samenhangen. Op het moment dat medewerkers als gevolg van de sluiting boventalig worden verklaard, moeten zij conform de recent gewijzigde cao nog vijf maanden in dienst blijven. Dit alles betekent dus dat de geraamde besparing op personele kosten pas in de tweede helft van 2016 kan worden gehaald.

*Friciekosten*

Zoals eerder opgemerkt, waren frictiekosten niet meegenomen in de notitie en bijbehorende raming. Denk aan transitievergoedingen, verhuis- en/of (her)inrichtingskosten: conform de Wet Werk en Zekerheid is Bibliocenter transitievergoedingen verschuldigd aan medewerkers wiens dienstverband wordt beëindigd. De verhuizing / omvorming brengt eveneens kosten met zich mee. Verder heeft Bibliocenter nog een huurovereenkomst op de huidige locatie lopen tot 1 januari 2020. Deze frictiekosten zullen wij bij de gemeente Weert neerleggen zoals opgenomen in het beleidskader Bibliotheekwerk. Wij willen echter graag de kosten voor de gemeente Weert beperken en denken dat ook hier nader onderzoek en overleg met betrokken partijen van nut kan zijn.

*Zienswijze*

Bibliocenter merkt dus op dat het uitvoeren van de bezuiniging in verband met de hiervoor genoemde redenen meer tijd vergt voor onderzoek, aanpassing van plan en het reorganisatieproces. Dit om tot een gedragen en realiseerbare oplossing te komen. Wij verzoeken om een uitstel van een jaar van het bezuinigingsproces.

Met vriendelijke groet,

Liesbeth Vogelaar  
Directeur/bestuurder

Afdelingshoofd	Ton Weekers
(Sub)budgethouder	SBH T. Joosten / beleid W. Truyen
Portefeuillehouder	Geert Gabriels

77. Oud archief en oud stadhuis, relatie met format 78					
Programma:	Woonklimaat				
Product/FCL	Oud archief, oud stadhuis - 5411002				
Hoofdfunctie/functie:	Cultuur en recreatie/Oudheidkunde/musea				
<i>Onder de financiële effecten volgt een toelichting op de activiteiten, gevolgen, inspanning organisatie</i>					
	Begroting 2015	2016	2017	2018	2019
Baten	0				
Lasten	91.329				
		-20.000	-24.800	-91.329 +91.329	+20.000
<b>Activiteiten, gevolgen, inspanningen organisatie, effecten voor derden en opmerkingen.</b>					
<i>Welke activiteiten werden onder dit product in 2015 gerealiseerd?</i>	<p><b>1. Activiteiten oud archief:</b> Verzekering, onderhoud en personeel van derden oud stadhuis tbv oud archief/erfgoedcluster. Deze bezuiniging wordt uit het traject "Kiezen met Visie" gehaald gelet op Raadsvoorstel 001144, Realisatie nieuwe archiefbewaarplaats, Raadsvergadering 1 oktober 2015.</p> <p><b>2. Activiteiten kunstaankoop</b> Bevriezing aankoop kunst in 2016 en 2017.</p>				
<i>Welke activiteiten blijven we realiseren?</i>	<b>Zie raadsvoorstel 001144</b>				
<i>Welke activiteiten worden niet meer gerealiseerd?</i>	<b>Zie raadsvoorstel 001144</b>				
<i>Wat zijn de maatschappelijke gevolgen?</i>	Zie hierboven bij Activiteiten.				
Welke inspanningen voert de organisatie uit om de wijziging te realiseren?	Zie hierboven bij Activiteiten.				
Welke effecten van de bezuinigingen ontstaan er voor andere organisaties?	Zie hierboven bij Activiteiten.				
Ruimte voor overige opmerkingen.	Zie hierboven bij Activiteiten.				
Afdelingshoofd	Theo van Tilburg / Ton Weekers				
(Sub)budgethouder	SBH L. Hotterbeekx / Jac Lemmens				
Portefeuillehouder	Geert Gabriels				

78. Algemeen beheer erfgoed					
Programma:	Woonklimaat				
Product/FCL	Algemeen beheer erfgoed - 5411300				
Hoofd functie/functie:	Cultuur en recreatie/Oudheidkunde/musea				
<i>Onder de financiële effecten volgt een toelichting op de activiteiten, gevolgen, inspanning organisatie</i>					
	Begroting 2015	2016	2017	2018	2019
Baten					
Lasten	140.252	-26.698			
<b>Activiteiten, gevolgen, inspanningen organisatie, effecten voor derden en opmerkingen.</b>					
Welke activiteiten werden onder dit product in 2015 gerealiseerd?	Activiteiten: <ul style="list-style-type: none"> <li>• Archiefinspectie, beheer, behoud, bestudering en beschikbaarstelling van archieven en collecties. Voor behoud halen we subsidies binnen voor restauratie en digitalisering en we werken samen met andere Limburgse archiefdiensten, te weten Roermond en Sittard.</li> </ul>				
Welke activiteiten blijven we realiseren?	Activiteiten: Archiefinspectie, beheer, behoud, bestudering en beschikbaarstelling van archieven en collecties. Voor behoud halen we subsidies binnen voor restauratie en digitalisering en we werken samen met andere Limburgse archiefdiensten, te weten Roermond en Sittard.				
Welke activiteiten worden niet meer gerealiseerd?	Overwegende dat: nvt  Dictum: nvt				
Wat zijn de maatschappelijke gevolgen?	Voor periode 2016-2019 blijven we dezelfde taken uitvoeren, maar wél met aanzienlijk minder middelen. Er is €26.698,- minder te besteden op de volgende budgetposten: restauratie en digitalisering, personeel sociale werkvoorziening en abonnementen-boeken-lidmaatschappen.				
Welke inspanningen voert de organisatie uit om de wijziging te realiseren?	Voor periode 2016-2019 gaan we 'met de handrem' erop nog mondigesmaat aan bovengenoemde activiteiten invulling geven. Voor € 113.554 kunnen we nog steeds aan onze taakstelling voldoen. Er is echter minder geld voor restauratie en digitalisering, personeel sociale werkvoorziening, tijdschriften en boeken: <ul style="list-style-type: none"> <li>- Restauratie en digitalisering € 12.851,-</li> <li>- Personeel sociale werkvoorziening € 6.412,-</li> <li>- Tijdschriften en boeken € 7.435,-</li> </ul> Tezamen € 26.698,-				
Welke effecten van de bezuinigingen ontstaan er voor andere organisaties?	Beperkt				
Ruimte voor overige opmerkingen.	Beperkt				
Afdelingshoofd	Ton Weekers				
(Sub)budgethouder	SBH J. Lemmens				
Portefeuillehouder	Geert Gabriels				

79 Tiendschuur, Jacob van Horne en collecties musea					
Programma:	Woonklimaat				
Product/FCL	Algemeen beheer erfgoed - 5411300				
Hoofdfunctie/functie:	Cultuur en recreatie/Oudheidkunde/musea				
<i>Onder de financiële effecten volgt een toelichting op de activiteiten, gevolgen, inspanning organisatie</i>					
	Begroting 2015	2016	2017	2018	2019
Baten					
Lasten		-20.000	+20.000		
<b>Activiteiten, gevolgen, inspanningen organisatie, effecten voor derden en opmerkingen.</b>					
<i>Welke activiteiten werden onder dit product in 2015 gerealiseerd?</i>	Activiteiten format 79: <ul style="list-style-type: none"> <li>• Exploitatie gebouwen De Tiendschuur en het Jacob van Horne</li> <li>• Exposities in beide panden het gehele jaar door</li> <li>• Aankoop en onderhoud museale collecties</li> </ul>				
<i>Motie nummer II.M.2 van toepassing op dit product)</i>	Overwegende dat: <ul style="list-style-type: none"> <li>• De begroting 2015 een meerjarig tekort laat zien,</li> <li>• het college van B&amp;W de opdracht heeft uitgevoerd om te komen tot een keuzecatalogus,</li> <li>• de raad hiervan kennis neemt en het college opdraagt de voorstellen uit te werken en te verwerken in de begroting 2016 en volgende jaren,</li> <li>• naar aanleiding van de meicirculaire 2015, het college van B&amp;W heeft besloten als uitgangspunt te nemen voor de begroting 2016, het bijgestelde worst-case scenario en extra ombuigingen ten bedrage van €750.000,-.</li> </ul> Van mening zijnde dat: <ul style="list-style-type: none"> <li>• De keuzecatalogus en de door het college voorgestelde keuzes de behoefte oproept om inzicht te verkrijgen in de (on)mogelijkheden en financiële gevolgen van de niet-gemaakte keuzes en/of alternatieven</li> </ul> Draagt het college op om uiterlijk 15 oktober 2015 inzicht te geven in: <ul style="list-style-type: none"> <li>• de jaarlijkse besparing op de exploitatiekosten van het Jacob van Horne Museum wanneer wordt besloten om het museum met ingang van 1 januari 2016 (tijdelijk) te sluiten.</li> </ul>				
<i>Welke activiteiten blijven we realiseren?</i>	Voor de periode 2016-2019 geldt, dat de backoffice activiteiten, met name beheer gebouw en collectie doorgaan. De kosten verbonden met de instandhouding/onderhoud van gebouw en collectie lopen door. De collectie blijft immers gewoon in het gebouw aanwezig. Om de aanwezige collectie in stand te houden, en de twee aanwezige stafmedewerkers, die in het museum hun vaste werkplek hebben te faciliteren, moet het klimaat in het gebouw constant blijven. Verwarming en luchtbevochtiging moeten op het huidige peil in stand blijven, omdat anders enorme schade aan de kwetsbare en kostbare kunstobjecten kan optreden, die weer leidt tot dure restauratiewerkzaamheden. Daarom is er weinig te bezuinigen op gas, water en elektra. Om het pand en de daarin aanwezige collectie goed te kunnen onderhouden, moeten ook de posten klein onderhoud en materialen, die bestemd zijn voor kleine reparaties en klein regulier onderhoud aan het gebouw en alle aanwezige installaties behouden blijven. Een belangrijk deel van het schoonmaakbudget moet behouden blijven om het gebouw (exporuimtes met collecties, depots, kantoren) én de collecties schoon en vooral stofvrij te houden. Ook de post onderhoud collecties wordt gehandhaafd: collectieonderhoud is een eigenaren/bruikleenverplichting, waar niet op kan worden bezuinigd. Vanwege een verzorgd buitenaanzicht blijft ook de glasbewassing (voornamelijk de buitenzijde) gehandhaafd. De doorlopende kosten bedragen derhalve rond de € 69.500.				
<i>Welke activiteiten worden niet meer gerealiseerd?</i>	Voor de periode 2016-2019 geldt, dat bij tijdelijke sluiting van het museum voor publiek de frontoffice activiteiten wegvallen, met name vaste openstelling en daarmee tentoonstellingen en alle andere publieksgerichte activiteiten zoals Cultureel Lint, huwelijken en Huis van Nicolaas. Ook de educatie in het kader van het Ku+ Cu menu en bij de tentoonstelling moderne kunst in de periode mei/juni vindt geen doorgang.				
	Bij tijdelijke sluiting van het Jacob van Hornemuseum voor publiek, zijn de besparingen vooral gelegen in het niet meer organiseren van activiteiten (expositiebudget, minus frictiekosten t.b.v. langlopende contracten, bv audiotour) en de vrijwilligerskosten. Bijkomende besparingen, die het resultaat zijn van deze tijdelijke sluiting zijn te vinden in				



	minder schoonmaak, minder elektriciteit ( met name verlichting), minder water (toiletbezoek) ten gevolge van het wegvallen van publieksbezoek. Deze besparingen zijn echter beperkt. Daar staat tegenover, dat ook inkomsten worden gemist. Entreegelden, verhuringen, opbrengsten van rondleidingen en het educatieve Ku+Cu programma zijn begroot op € 6500,-. Niet meegenomen is het gemis aan opbrengsten uit huwelijken in het museum. In totaal zijn de besparingen becijferd op € 43.750.
<i>Wat zijn de maatschappelijke gevolgen?</i>	Groot. Voor het museum, de stad en met name het centrum van Weert : Het museum is enkele jaren niet beschikbaar voor kunst- en historische exposities in Weert. Dit levert langdurige kaalslag op in het cultureel leven van de stad. De aantrekkelijkheid van de stad voor bezoekers/ toeristen vermindert. Meerdere jaren ligt er een groot "dood" element midden in de stad. Geen huis van Nicolaas meer, een van de meest positief gewaardeerde evenementen in Weert! Belangrijke andere festiviteiten in het centrum kunnen niet meer vanuit het museum worden ondersteund, zoals boerenbal, Open Monumentendag, Cultureel Lint etc. Wegvallen van kunst- en erfgoededucatie voor kinderen, omdat het museum wegvalt uit het Ku+ Cu programma.. Wegvallen van educatie bij een tentoonstellingen Moderne kunst. Per jaar 1000-1200 kinderen. Wegvallen van het 25 jaar oude en zeer goed functionerende netwerk van vrijwilligers. Vrijwilligers gaan ander werk zoeken en zullen daarna niet of slechts moeizaam te werven zijn. Onzekerheid bij bestaande bruikleengevers en potentiële schenkers en bruikleengevers van collecties, die voor het cultureel erfgoed van Weert van belang zijn. Zo loopt de gemeente Weert mogelijk bezitsvermeerdering mis. Algehele Imagoschade voor de gemeente .
Welke inspanningen voert de organisatie uit om de wijziging te realiseren?	Een zekere mate van besparing zou te realiseren zijn bij het tegelijkertijd open laten van het museum voor het publiek en het tijdelijk reduceren van (kosten voor) activiteiten. Daarmee vallen vrijwel alle bovengenoemde negatieve aspecten weg. Vaste collectie en presentaties uit eigen bezit blijven toegankelijk en kunnen naast het organiseren van exposities op meer bescheiden schaal en kosten, voorzien in de behoefte en interesse voor het publiek binnen en buiten Weert en ten behoeve van educatie. Het college stelt daarom voor het museum niet te sluiten, maar in 2016 wel € 20.000 te bezuinigen op de post exposities. Voor 2017 wordt deze post weer op het oude niveau gebracht.
Welke effecten van de bezuinigingen ontstaan er voor andere organisaties?	De maatregel raakt vele groepen: Potentiele bezoekers uit de regio en toeristen. Schoolkinderen groepen 7-8 voor kunsteducatie, potentiële huwelijksparen en aanhang, organisatie en ruim 10.000 bezoekers van het huis van Nicolaas. 25 Vrijwillige toezichthouders, organisatie en bezoekers van Cultureel Lint, potentiële huurders etc.
Ruimte voor overige opmerkingen.	Op het aankoopbudget groot € 20.000 is reeds bezuinigd voor de jaren 2015 en 2016.
Afdelingshoofd	Ton Weekers
(Sub)budgethouder	SBH J. Lemmens
Portefeuillehouder	Geert Gabriels



85. Groencompostering - Geen bladkorven plaatsen					
Programma:	Woonklimaat				
Product/FCL	Groencompostering - 5600400				
Hoofdfunctie/functie:	Cultuur en recreatie/Openbaar groen en openluchtrecreatie				
<i>Onder de financiële effecten volgt een toelichting op de activiteiten, gevolgen, inspanning organisatie</i>					
	Begroting 2015	2016	2017	2018	2019
Baten	0				
Lasten	68.000	-20.000			
<b>Activiteiten, gevolgen, inspanningen organisatie, effecten voor derden en opmerkingen.</b>					
Welke activiteiten werden onder dit product in 2015 gerealiseerd?	<b>Activiteiten:</b> Groencompostering: verwerking van groenafval dat alleen door de gemeentelijke organisatie wordt ingezameld: met name bladkorven en illegaal gestort groenafval.				
Motie II.M.9	Overwegende dat: <ul style="list-style-type: none"> <li>• de gemeente Weert zich profileert als de 'groenste regio van de wereld';</li> <li>• Weert de ambitie heeft een aantrekkelijk woonklimaat te hebben;</li> <li>• Wederom wordt voorgesteld geen bladkorven meer te plaatsen;</li> <li>• Ervaring leert dat dit ongewenste gevolgen heeft;</li> <li>• Dit uiteindelijk geen bezuiniging oplevert, maar zelfs geld kan kosten.</li> </ul> Draagt het College op; <ul style="list-style-type: none"> <li>• Bezuiniging op groencompostering (format 85) door geen bladkorven meer te plaatsen niet mee te nemen bij het opstellen van de begroting 2016.</li> </ul>				
Motie II.M.12	Overwegende dat: <ul style="list-style-type: none"> <li>• Er in de gemeente Weert een 50-tal bladkorven worden geplaatst;</li> <li>• In deze bladkorven in de herfst het bladafval van gemeentelijke bomen gedeponereerd kan worden;</li> <li>• We in de gemeente Weert over een milieustraat beschikken waar dit bladafval ook prima afgegeven kan worden;</li> <li>• In het kader van de bezuinigingen dit ook door onze inwoners gedaan kan worden,</li> <li>• Dit een besparing kan opleveren van €20.000</li> </ul> Draagt het college op: Te onderzoeken of wij de inwoners van Weert tussen september en december gratis hun bladafval / te composteren materiaal kunnen laten afgeven bij de milieustraat ter compensatie van het wegvallen van de bladkorven. <b>Moties II.M.9 en II.M.12 worden in samenhang gebracht (zie raadsbrief over moties d.d. sept 2015)</b>				
Welke activiteiten blijven we realiseren?	<b>2016 tot en met 2019:</b> verwerking van groenafval dat alleen door de gemeentelijke organisatie wordt ingezameld: milieustraat en illegaal gestort groenafval				
Welke activiteiten worden niet meer gerealiseerd?	<b>2016 tot en met 2019:</b> Bladkorven worden niet meer geplaatst in het openbaar gebied maar bladafval kan gratis worden ingezameld op de milieustraat				
Wat zijn de maatschappelijke gevolgen?	De burgers kunnen bladafval gratis naar de milieustraat brengen waar het in een gescheiden afvalstroom wordt ingezameld en afgevoerd wordt naar de groencompostering.				
Welke inspanningen voert de organisatie uit om de wijziging te realiseren?	Communicatie over het niet meer plaatsen van bladkorven in het openbaar gebied en het introduceren van het gratis brengen van bladafval (gescheiden afvalstroom) naar de milieustraat in de periode van 1 oktober tot 1 maart. Registratie via Weerterlandpas.				

Welke effecten van de bezuinigingen ontstaan er voor andere organisaties?	geen
Ruimte voor overige opmerkingen.	geen
Afdelingshoofd	Peet Dekker
(Sub)budgethouder	SBH A. Koppen
Portefeuillehouder	Harrie Litjens

89. Koninginnedag - Lintjesdragers anders fêteren					
Programma:	Economie				
Product/FCL	Koninginnedag - 5601100				
Hoofdfunctie/functie:	Cultuur en recreatie/Openbaar groen en openluchtrecreatie				
<i>Onder de financiële effecten volgt een toelichting op de activiteiten, gevolgen, inspanning organisatie</i>					
	Begroting 2015	2016	2017	2018	2019
Baten	0				
Lasten	6.245	-1.189			
<b>Activiteiten, gevolgen, inspanningen organisatie, effecten voor derden en opmerkingen.</b>					
Welke activiteiten werden onder dit product in 2015 gerealiseerd?	<b>Activiteiten:</b> Oranjeconcert in Munttheater voor de gedecoreerden (koninklijke onderscheiding).				
Motie I.M.7	Overwegende dat: <ul style="list-style-type: none"> <li>Het college enkele jaren geleden is overgestapt van het uitreiken van onderscheidingen aan de mensen thuis naar het collectief uitreiken ervan.</li> <li>Het thuis uitreiken altijd door de mensen gewaardeerd werd mede vanwege het verrassingseffect.</li> <li>Mochten er veel onderscheidingen uitgereikt kunnen worden, dit ook door de locoburgemeesters kan geschieden.</li> <li>Hierdoor een besparing tussen € 5.000,- en € 10.000,- behaald zou kunnen worden.</li> </ul> Draagt het College op; <ul style="list-style-type: none"> <li>De Koninklijke Onderscheidingen voortaan weer bij de mensen thuis uit te reiken.</li> </ul> Motie is niet uitvoerbaar gebleken (zie raadsbrief sept. 2015).				
Welke activiteiten blijven we realiseren?	Dezelfde activiteiten als nu maar iets soberder waardoor het binnen het nieuwe budget gerealiseerd kan worden.				
Welke activiteiten worden niet meer gerealiseerd?					
Wat zijn de maatschappelijke gevolgen?					
Welke inspanningen voert de organisatie uit om de wijziging te realiseren?					
Welke effecten van de bezuinigingen ontstaan er voor andere organisaties?					
Ruimte voor overige opmerkingen.					
Afdelingshoofd	Ton Weekers / Marc Knaapen				
(Sub)budgethouder	SBH T. Joosten / M. Hulsbosch				
Portefeuillehouder	Jos Heijmans				

94. Bossen IJzeren Man en hertenkamp					
Programma:	Economie				
Product/FCL	Bossen IJzeren Man en hertenkamp - 5603100				
Hoofd functie/functie:	Cultuur en recreatie/Openbaar groen en openluchtrecreatie				
<i>Onder de financiële effecten volgt een toelichting op de activiteiten, gevolgen, inspanning organisatie</i>					
	Begroting 2015	2016	2017	2018	2019
Baten	-26.796				
Lasten	62.197	-10.000	-80.000		
<b>Activiteiten, gevolgen, inspanningen organisatie, effecten voor derden en opmerkingen.</b>					
Welke activiteiten werden onder dit product in 2015 gerealiseerd?	<b>Activiteiten:</b> - Exploitatie en beheer en onderhoud Kinderboerderij Hertenkamp - Beheer en onderhoud bosgebied IJzerenman				
Welke activiteiten blijven we realiseren?	<b>2016 tot en met 2019:</b> Regie op beheer en onderhoud gemeentelijk bosgebied IJzerenman en uitvoering van gemeentelijke exploitatie Kinderboerderij Hertenkamp				
Welke activiteiten worden niet meer gerealiseerd?	<b>2016 tot en met 2019:</b> Activiteiten worden gecontinueerd, bezuiniging wordt gerealiseerd in kostenreductie en genereren van opbrengsten op de kinderboerderij Hertenkamp				
Wat zijn de maatschappelijke gevolgen?	De maatschappelijke gevolgen zijn nihil. In de exploitatieovereenkomst wordt opgenomen dat de functie van kinderboerderij gehandhaafd moet worden en dat geen entreegeld wordt gevraagd aan bezoekers van de kinderboerderij.				
Welke inspanningen voert de organisatie uit om de wijziging te realiseren?	Realisatieproces voor het overeenkomen van een private samenwerkingsovereenkomst voor de exploitatie kinderboerderij Hertenkamp. De zorg en begeleiding van de medewerkers die werkzaam zijn op de kinderboerderij (gemeentelijke organisatie en Risse). Het uitvoeren van het afwegingsproces voor het al dan niet binnen de exploitatie onderbrengen van de personele capaciteit.				
Welke effecten van de bezuinigingen ontstaan er voor andere organisaties?	Kansen voor marktpartijen in het IJzerenman gebied.				
Ruimte voor overige opmerkingen.	Aanpassing en uitbreiding van bestemmingsmogelijkheden noodzakelijk om private exploitatie van de kinderboerderij mogelijk te maken.				
Afdelingshoofd	Peet Dekker				
(Sub)budgethouder	Maarten Janssen				
Portefeuillehouder	Harrie Litjens				

<b>95. IJsbanen</b>					
<b>Programma:</b>	Economie				
<b>Product/FCL</b>	IJsbanen - 5603200				
<b>Hoofdfunctie/functie:</b>	Cultuur en recreatie/Openbaar groen en openluchtrecreatie				
<i>Onder de financiële effecten volgt een toelichting op de activiteiten, gevolgen, inspanning organisatie</i>					
	<b>Begroting 2015</b>	<b>2016</b>	<b>2017</b>	<b>2018</b>	<b>2019</b>
<b>Baten</b>	<b>0</b>				
<b>Lasten</b>	<b>11.497</b>	<b>-11.497</b>			
<b>Activiteiten, gevolgen, inspanningen organisatie, effecten voor derden en opmerkingen.</b>					
<i>Welke activiteiten werden onder dit product in 2015 gerealiseerd?</i>	<b>Activiteiten:</b> Inrichten van de natuurijsbaan, plaatsen van verlichting, plaatsen van fietsrekken en afvalbakken, het plaatsen van waarschuwingsborden bij slecht ijs				
<i>Welke activiteiten blijven we realiseren?</i>	<b>2016 tot en met 2019:</b> Geen activiteiten meer				
<i>Welke activiteiten worden niet meer gerealiseerd?</i>	<b>2016 tot en met 2019:</b> Inrichting natuur ijsbaan				
<i>Wat zijn de maatschappelijke gevolgen?</i>	Nihil				
<i>Welke inspanningen voert de organisatie uit om de wijziging te realiseren?</i>	Geen				
<i>Welke effecten van de bezuinigingen ontstaan er voor andere organisaties?</i>	geen				
<i>Ruimte voor overige opmerkingen.</i>	geen				
Afdelingshoofd	Peet Dekker				
(Sub)budgethouder	SBH W. OP T ROODT				
Portefuillehouder	Harrie Litjens				

<b>96. Natuurkampeerterein</b>					
<b>Programma:</b>	Economie				
<b>Product/FCL</b>	Natuurkampeerterein - 5603201				
<b>Hoofdfunctie/functie:</b>	Cultuur en recreatie/Openbaar groen en openluchtrecreatie				
<i>Onder de financiële effecten volgt een toelichting op de activiteiten, gevolgen, inspanning organisatie</i>					
	<b>Begroting 2015</b>	<b>2016</b>	<b>2017</b>	<b>2018</b>	<b>2019</b>
<b>Baten</b>	<b>-1.025</b>				
<b>Lasten</b>	<b>2.067</b>	<b>-1.000</b>			
<b>Activiteiten, gevolgen, inspanningen organisatie, effecten voor derden en opmerkingen.</b>					
<i>Welke activiteiten werden onder dit product in 2015 gerealiseerd?</i>	<b>Activiteiten:</b> Herstel van het terrein waar de natuurisbaan is geweest (is gedeelte van natuurkampeerterein), en het ruimen van blad op het terrein				
<i>Welke activiteiten blijven we realiseren?</i>	<b>2016 tot en met 2019:</b> Regulier onderhoud				
<i>Welke activiteiten worden niet meer gerealiseerd?</i>	<b>2016 tot en met 2019:</b> Herstel van inrichting natuurisbaan				
<i>Wat zijn de maatschappelijke gevolgen?</i>	geen				
Welke inspanningen voert de organisatie uit om de wijziging te realiseren?	geen				
Welke effecten van de bezuinigingen ontstaan er voor andere organisaties?	geen				
Ruimte voor overige opmerkingen.	geen				
Afdelingshoofd	Peet Dekker				
(Sub)budgethouder	SBH W. OP T ROODT				
Portefuillehouder	Harrie Litjens				

101. Speelplaatsen					
Programma:	Woonklimaat				
Product/FCL	Speelplaatsen - 5802000				
Hoofd functie/functie:	Cultuur en recreatie/Overige recreatieve voorzieningen				
<i>Onder de financiële effecten volgt een toelichting op de activiteiten, gevolgen, inspanning organisatie</i>					
	Begroting 2015	2016	2017	2018	2019
Baten	0				
Lasten	219.521	-41.000			
<b>Activiteiten, gevolgen, inspanningen organisatie, effecten voor derden en opmerkingen.</b>					
Welke activiteiten werden onder dit product in 2015 gerealiseerd?	<b>Activiteiten:</b> Onderhoud, vervangingen, inspecties, reparaties van speeltoestellen en het schoonhouden van de zandondergronden.				
Welke activiteiten blijven we realiseren?	<b>2016:</b> Onderhoud, inspecties, reparaties van speeltoestellen en het schoonhouden van de zandondergronden. <b>2017 tot en met 2019:</b> Onderhoud, vervangingen, inspecties, reparaties van speeltoestellen en het schoonhouden van de zandondergronden.				
Welke activiteiten worden niet meer gerealiseerd?	<b>2016:</b> Vervanging van speeltoestellen vindt niet plaats				
Wat zijn de maatschappelijke gevolgen?	Minder speelvoorzieningen worden vervangen waardoor er een minder actueel aanbod van spelen aangeboden worden aan de brede doelgroepen (alle leeftijdsgroepen en minder-validen)				
Welke inspanningen voert de organisatie uit om de wijziging te realiseren?	Geen bijzondere inspanningen				
Welke effecten van de bezuinigingen ontstaan er voor andere organisaties?	geen				
Ruimte voor overige opmerkingen.	Het implementeren van het speelruimteplan wordt hiermee doorgeschoven naar het jaar 2018.				
Afdelingshoofd	Peet Dekker				
(Sub)budgethouder	SBH W. OP T ROODT				
Portefeuillehouder	Harrie Litjens				

102 Bijstandsverlening – Voortzetten uitkeringen participatiewet					
Programma:	Zorg				
Product/FCL	Bijstandsverlening 6100000;6100001;6100003;6100004				
Hoofd functie/functie:	Sociale voorz. en maatsch. Dienstverl./ Bijstandsbeleid				
<b>Onder de financiële effecten volgt een toelichting op de activiteiten, gevolgen, inspanning organisatie</b>					
	Referentie 2015	2016	2017	2018	2019
Baten					
Lasten	13.338.004	-200.000			
<b>Activiteiten, gevolgen, inspanningen organisatie, effecten voor derden en opmerkingen.</b>					
Welke activiteiten werden onder dit product in 2015 gerealiseerd?	<p><b>Activiteiten:</b>            Uitkering verstrekking, wordt bepaald door aantal uitkeringsgerechtigden Participatiewet (voormalig Wet Werk en Bijstand en voormalig Wajong).            Bijstandsverlening Besluit Zelfstandigen , BBZ, verstrekking wordt bepaald door aantal aanvragen.</p> <p>Activiteiten bestaan uit: het afhandelen van aanvragen levensonderhoud en BBZ, het verwerken van mutaties aangeleverd door klanten, heronderzoeken op basis van signalen van het inlichten bureau, wettelijke aanpassingen doorvoeren, het voorlichten van groepen klanten, afhandelen van vragen van klanten, afhandelen vragen bewindvoering, heronderzoeken ikv fraude inclusief huisbezoeken, vragen beantwoorden van bewindvoering en vragen van ketenpartijen.</p> <p>Verstrekken bijstandsuitkeringen voor levensonderhoud en loonkostensubsidie.</p>				
Welke activiteiten blijven we realiseren?	<p><b>2016 tot en met 2019:</b>            Strenger kijken naar mogelijkheden van jongeren (tot 27 jaar) om terug te kunnen keren naar school. Dit zal dempend effect op instroom in bijstand van jongeren hebben (beperking instroom). De reeds bijstandsgerechtigde jongeren worden beoordeeld op hun mogelijkheden om terug te keren naar school, dit zal leiden tot meer uitstroom. Hierbij wordt als voorwaarde gesteld dat de jongere wel de capaciteiten moet hebben om terug te keren naar school.</p>				
Welke activiteiten worden niet meer gerealiseerd?	<p><b>2016 tot en met 2019:</b>            Participatiewet bepaalt dat een jongere die bijstand aanvraagt eerst moet onderzoeken of hij (terug) naar school kan. Jongere is jonger dan 27 jaar.            Kan hij feitelijk terug naar school met recht op studiefinanciering, dan heeft hij geen recht op bijstand. Dit geldt voor jongeren die feitelijk teruggaan naar school, maar ook voor jongeren die (verwijtbaar) nalaten terug te keren naar school. Eigenlijk geldt alleen als eis dat je een jongere niet terugstuurt naar school als hij het niet aankan. ‘Geen zin’ of andere persoonlijke opvattingen waarom de jongere niet terug wil keren naar school is geen reden.            Voorgaande geldt ook voor jongeren die op dit moment al in de bijstand zitten. Op dit moment zitten er 67 jongeren in de bijstand die geen ontheffing van arbeidsverplichtingen hebben. Daarvan zijn er 8 (12%) die niet leerbaar zijn. Van de overige jongeren zijn er 13 (19%) die zondermeer terug te leiden zijn naar school. Resteren 46 jongeren (69%) waarnaar specifiekere gekeken moet worden (met name of instroom wel haalbaar is door bijv. negatieve schooladviezen).            Voor het nieuwe schooljaar kunnen jongeren instromen tot 1 oktober. De grootste uitstroom kan dus pas gerealiseerd worden per 1 september 2016 (nieuwe schooljaar). Soms is, met name voor MBO-opleidingen, tussentijdse instroom per 1 februari (2016) mogelijk. Mogelijkheid van tussentijdse instroom per 1 februari is overigens zeer beperkt.            Uitgaande van bovenstaande aantallen moet, uiteraard met extra inzet door consultants, het mogelijk zijn om van het zittende bestand 20 jongeren voor of per 1 september 2016 te laten uitstromen. Daarnaast heeft het strenger kijken naar scholingsmogelijkheden ook een dempende werking op de instroom van jongeren. De ambitie is om 50% van de jongeren tegen te houden, danwel op het eerste moment in het jaar (1 september) de uitkering te beëindigen.</p>				
Wat zijn de maatschappelijke gevolgen?	<p>Grotere toestroom van jongeren naar school.</p>				
Welke inspanningen voert de organisatie uit om de wijziging te realiseren?	<p>Aanpassing instructie medewerkers. Vergt ook extra inzet op screening “zittende bestand”.</p>				



Welke effecten van de bezuinigingen ontstaan er voor andere organisaties?	Scholen zullen meer instroom krijgen.
Ruimte voor overige opmerkingen.	Uitstroommoment is gekoppeld aan instroommoment school (slechts 1x, soms 2x, per jaar).
Afdelingshoofd	Kees Joosten
(Sub)budgethouder	Kees Joosten
Portefeuillehouder	Harry Litjens

108. Bijzondere bijstand minimabeleid					
Programma:	Zorg				
Product/FCL	Bijzondere bijstand minimabeleid - 6140001				
Hoofd functie/functie:	Sociale voorz. en maatsch. dienstverl./Gemeentelijk minimabeleid				
<i>Onder de financiële effecten volgt een toelichting op de activiteiten, gevolgen, inspanning organisatie</i>					
	Begroting 2015	2016	2017	2018	2019
Baten	0				
Lasten	1.821.525	-160.000			
<b>Activiteiten, gevolgen, inspanningen organisatie, effecten voor derden en opmerkingen.</b>					
Welke activiteiten werden onder dit product in 2015 gerealiseerd?	<p><b>Activiteiten:</b>  Wettelijk: Verlenen van bijzondere bijstand onder andere bewindvoeringskosten, langdurigheidstoelage en collectieve zorgverzekering  Wettelijk: Schuldhulpverlening  Gemeentelijk beleid: Sociaal Cultureel Fonds. Dit is financiële ondersteuning voor minima in sport, cultuur en educatie. Te vergelijken met bijzondere bijstand.  De activiteiten zijn;</p> <ul style="list-style-type: none"> <li>• het afhandelen van aanvragen bijzondere bijstand,</li> <li>• het verwerken van mutaties aangeleverd door klanten,</li> <li>• heronderzoeken op basis van signalen van het inlichten bureau,</li> <li>• wettelijke aanpassingen doorvoeren,</li> <li>• afhandelen van vragen van klanten, afhandelen vragen bewindvoering, vragen beantwoorden van bewindvoering en vragen van ketenpartijen.</li> </ul> <p>Verstrekken inkomensondersteuning aan minima (individuele bijzondere bijstand, individuele inkomensvoorschot, collectieve zorgverzekering voor minima en sociaal cultureel fonds).</p>				
Motie III.M.3	<p>Overwegende dat:</p> <ul style="list-style-type: none"> <li>• Niet-uitkeringsgerechtigden geen recht hebben op een uitkering;</li> <li>• Zij geen ondersteuning krijgen bij het vinden van werk, het opdoen van werkervaring of sollicitatietraining;</li> <li>• Dit een groep is die wel graag wil werken en hier ook graag ondersteuning in krijgt;</li> <li>• Weert Lokaal in 2013 reeds een motie ingediend heeft om deze mensen te helpen;</li> <li>• Dankzij deze motie meer dan 20 mensen weer aan een baan zijn geholpen;</li> <li>• Dit initiatief dus een succes genoemd kan worden;</li> <li>• We nog steeds een groep mensen in Weert hebben die deze ondersteuning hard nodig hebben;</li> <li>• Deze groep nog steeds groeiende is mede door gewijzigde wetgeving,</li> </ul> <p>Draagt het college op:</p> <ul style="list-style-type: none"> <li>• Te onderzoeken hoe wij een blijvende ondersteuning kunnen bieden aan niet-uitkeringsgerechtigden;</li> <li>• Hiervoor een structureel budget te zoeken.</li> </ul>				
Welke activiteiten blijven we realiseren?	<p><b>2016 tot en met 2019:</b>  Versoberde verstrekking sociaal cultureel fonds: alleen bijdrage voor kinderen jonger dan 18 jaar, eventueel een hogere verstrekking (verdubbeling verstrekking).</p>				
Welke activiteiten worden niet meer gerealiseerd?	<p><b>2016:</b>  We verstrekken geen bijdrage sociaal cultureel fonds meer voor volwassenen. Vanuit het SCF is geregeld dat iedere volwassene een vergoeding van € 94 per jaar krijgt. Hiermee stoppen zorgt ervoor dat 1.933 volwassenen (1.625 huishoudens) in Weert deze bijdrage niet meer krijgen. Voorgesteld wordt om dit (grotendeels) te compenseren binnen de herijking van het subsidiebeleid, waardoor minima door middel van vouchers kunnen deelnemen aan sport en cultuur. Er wordt een bedrag van € 63 voor een kind tot 12 jaar en € 125 voor een kind van 12 tot 18 jaar verstrekt. Dit kan gehandhaafd (of verdubbeld) worden. Overigens levert Stichting Leergeld, Jeugdsportfonds en</p>				

	Jeugdcultuurfonds ook al een bijdrage voor maatschappelijke participatie van kinderen uit arme gezinnen. Besparing bij handhaving € 184.907 en bij verdubbeling vergoeding kinderen € 134.189 per jaar. Verordening moet tijdig worden aangepast (moet uiterlijk in raad december, liefst november).			
		<b>aantal</b>	<b>bedrag</b>	
	Totaal verstrekkingen	1626	€ 235.625	
	<b>Gezinssamenstelling</b>	<b>aantal</b>	<b>procentueel</b>	
	Alleenstaanden	1.116	69%	
	Alleenstaand ouders	202	12%	
	Echtparen zonder kinderen	198	12%	
	Echtparen met kinderen	110	7%	
	<b>Totaal huishoudens</b>	<b>1.626</b>	<b>100%</b>	
	<b>Kinderen</b>	<b>aantal</b>	<b>bedrag huidig</b>	<b>bedrag verdubbelen</b>
	Kinderen tot 12 jaar (€ 63 p.kind)	321	€ 20.208	€ 40.416
	Kinderen 12-18 jaar (€ 125 p. kind)	244	€ 30.510	€ 61.020
	<b>Totaal</b>	<b>565</b>	<b>€ 50.718</b>	<b>€ 101.436</b>
	Huidige uitgaven		€ 235.625	€ 235.625
	Af: verstrekkingen kinderen		€ 50.718	€ 101.436
	Besparing		<b>€ 184.907</b>	<b>€ 134.189</b>
	<b>2017:</b>	We verstrekken geen bijdrage sociaal cultureel fonds meer voor volwassenen. Besparing ongeveer € 184.000 bij gelijkblijvende verstrekking aan kinderen, besparing ongeveer € 134.000 per jaar bij verdubbeling verstrekking aan kinderen.		
	<b>2018:</b>	We verstrekken geen bijdrage sociaal cultureel fonds meer voor volwassenen. Besparing ongeveer € 184.000 bij gelijkblijvende verstrekking aan kinderen, besparing ongeveer € 134.000 per jaar bij verdubbeling verstrekking aan kinderen.		
	<b>2019:</b>	We verstrekken geen bijdrage sociaal cultureel fonds meer voor volwassenen. Besparing ongeveer € 184.000 bij gelijkblijvende verstrekking aan kinderen, besparing ongeveer € 134.000 per jaar bij verdubbeling verstrekking aan kinderen.		
<i>Wat zijn de maatschappelijke gevolgen?</i>	Besteedbaar inkomen van minima (tot 115% sociaal minimum) daalt € 92 per volwassene per jaar.			
Welke inspanningen voert de organisatie uit om de wijziging te realiseren?	Aanpassing verordening en instructie medewerkers.			

Welke effecten van de bezuinigingen ontstaan er voor andere organisaties?	Mogelijk minder deelname aan sociaal culturele activiteiten door minima.
Ruimte voor overige opmerkingen.	Om dit te realiseren dient de verordening voor 1 januari 2016 gewijzigd door de gemeenteraad worden vastgesteld.
Afdelingshoofd	Kees Joosten
(Sub)budgethouder	SBH M. van den Broeke
Portefeuillehouder	Harry Litjens

112. Welzijn ouderen, Subsidie aan Punt Welzijn (inclusief 122, 124, 126)					
Programma:	Zorg				
Product/FCL	Welzijn Ouderen - 6200002				
Hoofd functie/functie:	Sociale voorz. en maatsch. dienstverl./Maatschappelijke begeleiding en advies				
<i>Onder de financiële effecten volgt een toelichting op de activiteiten, gevolgen, inspanning organisatie</i>					
	Begroting 2015	2016	2017	2018	2019
Baten	0				
Lasten	520.243	-100.000	-150.000	-150.000	
<b>Activiteiten, gevolgen, inspanningen organisatie, effecten voor derden en opmerkingen.</b>					
Welke activiteiten werden onder dit product in 2015 gerealiseerd?	<b>Activiteiten:</b> Subsidie aan Punt Welzijn (ondersteunende activiteiten m.b.t. ouderen, vrijwilligerswerk, mantelzorg, jongerenwerk, opbouwwerk etc.). Professionele instelling/budget contract. Totaal regulier subsidie (div. begrotingsposten) bedraagt per 1-1-2016 € 1.986.897 (zonder korting). De taakstelling bedraagt € 100.000 in 2016, € 150.000 in 2017 en € 150.000 in 2018. In de bijlage is een berekening opgenomen.				
Welke activiteiten blijven we realiseren?	<b>2016:</b> Bijna alle activiteiten blijven we organiseren, in een andere vorm en met minder inzet. Sommige activiteiten worden overgedragen aan andere organisaties (bijv. Bibliocenter). Zie verder bijgevoegde notitie "Kiezen met Visie: Punt Welzijn". <b>2017 tot en met 2019:</b> Nog meer activiteiten worden anders vormgegeven, waaruit mogelijk ook andere huisvesting voortvloeit (De Roos). Ook worden activiteiten overgedragen aan vrijwilligers. Zie verder bijgevoegde notitie "Kiezen met Visie: Punt Welzijn".				
Welke activiteiten worden niet meer gerealiseerd?	<b>2016:</b> Deel van de activiteiten worden anders ingericht of overgedragen aan derden. Jongeren centrum M29 gaat dicht, komen andere activiteiten voor in de plaats die beter aansluiten bij de doelgroep (wel minder budget nodig). Andere manier van ondersteunen van wijk- en dorpsraden. Zie verder bijgevoegde notitie "Kiezen met Visie: Punt Welzijn". <b>2017 tot en met 2019:</b> Naast anders organiseren wordt er ook gesneden in de overhead en wordt meer verantwoordelijkheid bij vrijwilligers neergelegd. Professional Punt Welzijn komt meer in een sturende en coachende rol, minder uitvoerend. Trefcentrum Stramproy gaat over naar de ouderenvereniging. Zie verder bijgevoegde notitie "Kiezen met Visie: Punt Welzijn".				
Wat zijn de maatschappelijke gevolgen?	Deel van de activiteiten wordt anders ingericht of overgedragen aan derden. Dit betekent dat er meer verantwoordelijkheid bij vrijwilligers wordt neergelegd. Punt Welzijn gaat (nog) vraaggerichter werken. Als het lukt om de activiteiten anders te organiseren met hetzelfde rendement, zijn er vrijwel geen maatschappelijke gevolgen. Wel is er spanning tussen het beroep dat wordt gedaan op vrijwilligers en de trend dat er steeds minder uren vrijwilligerswerk beschikbaar zijn.				
Welke inspanningen voert de organisatie uit om de wijziging te realiseren?	Deel van de activiteiten worden anders ingericht of overgedragen aan derden. Hierdoor kan de formatie krimpen en mogelijk wordt er ook bespaard op de huisvestingskosten van bepaalde activiteiten (sluiting M29, mogelijke verplaatsing van De Roos). Daarnaast wordt gesneden in de overhead.				
Welke effecten van de bezuinigingen ontstaan er voor andere organisaties?	De activiteiten die worden overgedragen aan Bibliocenter passen binnen de taakstelling (inhoudelijk en financieel) van Bibliocenter. Met diverse vrijwilligersorganisaties dient nog gesproken te worden over overname van activiteiten. Indien huisvesting van bijvoorbeeld De Roos verandert, is nu nog niet helder wat dat in financiële zin voor de gemeente betekent. Als taakstelling is €67.500,- opgenomen voor dit onderdeel.				
Ruimte voor overige opmerkingen.	Ingrijpen in de subsidie van Punt Welzijn betekent ingrijpen in de personele formatie. Dit kan incidentele frictiekosten tot gevolg hebben. Deze zijn vermeld in de risicoparagraaf en worden momenteel in beeld gebracht.  <b>Kiezen met Visie: Punt Welzijn</b> <b>Bijlage bij het collegevoorstel inzake Kiezen met Visie d.d. 13 oktober 2015</b>				

## 1. Samenvatting

Onderdeel van de bezuinigingsvoorstellen van *Kiezen met Visie* is een gefaseerde bezuiniging van € 400.000,- op de structurele subsidie van circa € 2.000.000,- aan Punt Welzijn. Dit betekent een bezuiniging van 20%, die gelet op de effecten van eerdere bezuinigingsrondes, direct gevolgen heeft voor activiteiten en personeel van Punt Welzijn.

De gemeente Weert ziet voor zichzelf in het sociaal domein enerzijds de rol van vangnet voor kwetsbare burgers en anderzijds een terugtrekkende rol, aansluitend bij de (gewenste) veranderingen in de samenleving: meer ruimte voor eigen kracht, inwonersinitiatieven en initiatieven van partners en het versterken van de basisvoorzieningen. Punt Welzijn is onze partner, die in de Weerter samenleving het welzijnswerk uitvoert. Welzijnswerk is een van de instrumenten om de gewenste veranderingen in samenleving tot stand te brengen. Welzijnswerk is immers agogisch werk: een gedragsverandering proberen te bereiken, waardoor problemen voorkomen worden (preventief). Punt Welzijn verbindt, signaleert, stimuleert en coacht en spreekt inwoners en organisaties aan op eigen kracht, participatie en de kracht van delen.

De aanbevelingen van het Rekenkamerrapport richten zich vooral op de aansturing van Punt Welzijn door de gemeente. Met name het verbinden van de afgesproken activiteiten en resultaten met de maatschappelijke effecten die de gemeente wil bereiken, is een belangrijk aandachtspunt. Voor zover van toepassing worden de afspraken over aansturing meegenomen in de nieuwe uitvoeringsovereenkomst 2016-2019.

De voorgestelde bezuiniging is weliswaar over drie jaar gespreid, toch dient de opgave voor 2016 al snel gerealiseerd te worden. Het tijdsbestek om te komen tot bezuinigingen is kort: op 1 juli 2015 gaf de raad richting (*Kiezen met Visie*) en 12 november 2015 stelt de raad de begroting vast. In goede constructieve samenwerking heeft het college samen met Punt Welzijn de welzijnsactiviteiten geanalyseerd aan de hand van op maat gemaakte formats. Op basis van de inhoudelijke visie van gemeente én Punt Welzijn dient in 2016 in totaal € 100.000,- te worden bezuinigd. Voorstel is om een aantal activiteiten anders te organiseren: de cursus Opstap, het jongerenwerk en het opbouwwerk. Verder levert het beëindigen van de werkzaamheden van De Vraagwijzer (dat deel dat niet naar de gemeente overkomt) een bijdrage aan de bezuiniging. Voor 2017 en 2018 dient er vervolgens in totaal nog € 300.000,- bezuinigd te worden. Ook hierbij gaat het deels om het anders organiseren van activiteiten: de andere invulling van het opbouwwerk wordt verder vormgegeven, overdragen van activiteiten aan andere organisaties (Bibliocenter, Land van Horne) en er komt meer verantwoordelijkheid bij vrijwilligers te liggen (welzijnswerker in een meer coachende rol, minder uitvoering). Daarnaast dient het onderzoek naar de toekomst van De Roos te leiden tot een eigentijdse, integrale inloop en een forse besparing (taakstelling). Ook de overhead wordt verder teruggedrongen.

In 2016 wordt ook een nieuw beleidsplan Sociaal Domein Weert opgesteld, met zoveel mogelijk concrete maatschappelijke effecten en bijbehorende doelstellingen. Het is niet uitgesloten dat de gemeente naar aanleiding daarvan andere keuzes en afspraken maken met Punt Welzijn wil maken. De meerjarige taakstellende bezuiniging blijft staan, echter de afspraken over activiteiten en resultaten na 2016 kunnen nog veranderen.

Kortom: in drie jaar 20% bezuinigen is haalbaar. Daarbij kunnen er wel tijdelijk meerkosten ontstaan in de vorm van frictiekosten bij ontslag van personeel (transitievergoedingen). De omvang van de frictiekosten kan per medewerker verschillen. Punt Welzijn brengt dit nader in beeld. De frictiekosten worden in een separaat voorstel aan u voorgelegd. Gelet op de uiteindelijke doelstelling – structureel € 400.000,- bezuinigen vanaf 2018 – willen gemeente en Punt Welzijn hier in goed overleg uitkomen. De gemeente neemt hierin haar verantwoordelijkheid.

## 2. Inleiding

De gemeenteraad heeft op 1 juli 2015 het document *Kiezen met Visie* (20 mei 2015) behandeld. Onderdeel van de voorgestelde bezuinigingen is een structurele bezuiniging op de subsidie van Punt Welzijn van € 400.000,-, gefaseerd te bereiken in 3 jaar, te weten: 2016 -€ 100.000, 2017 -€ 150.000 en 2018 -€ 150.000,-. Op een totaal regulier subsidie van circa € 2.000.000,- betekent dit dat over 3 jaar een bezuiniging van 20% wordt gerealiseerd. Dat is een forse klus, gelet op de bezuinigingen die Punt Welzijn in de afgelopen jaren al te verwerken kreeg en de verwachtingen ten aanzien van het welzijnswerk in het sociale domein. Kan het eigenlijk wel, bezuinigen op het welzijnswerk in een maatschappij die nog moet transformeren naar een zorgzame samenleving, met zelfredzame en samenredzame burgers? Of is dit nog “oud denken”?

Het college is van oordeel dat het welzijnswerk anders georganiseerd kan worden. Deels is dit al in gang gezet door de 3D's: integratie ouderenadvies in het gemeentelijke Wmo-team en verplaatsing van De Vraagwijzer naar het stadhuis. De bezuiniging op Punt Welzijn moet tevens een impuls zijn om te komen tot een meer eigentijdse, afgeslankte en toekomstbestendige organisatie. Hiermee wordt bedoeld: de professionals van Punt Welzijn zijn meer sturend en coachend bezig en minder uitvoerend en Punt Welzijn is in staat om snel te schakelen op basis van vragen vanuit de samenleving, binnen de door de gemeente gestelde kaders.

De gemeente heeft samen met Punt Welzijn, vanuit partnerschap, deze notitie voorbereid. In deze notitie wordt weergegeven hoe de bezuiniging kan worden ingevuld en wat daarvan de maatschappelijke gevolgen kunnen zijn. Daarbij wordt aangesloten bij de opzet van de formats in de keuzecatalogus, zoals die in het kader van het gemeentelijke bezuinigingstraject *Kiezen met Visie* is opgesteld.

**Leeswijzer**

In paragraaf 3 wordt de opgave toegelicht. Paragraaf 4 gaat in op de rol van het welzijnswerk in het kader van de te bereiken maatschappelijke effecten in het sociaal domein (visie). In paragraaf 5 wordt aangegeven hoe de aanbevelingen van het rekenkamer-rapport *De aansturing van Punt Welzijn door de gemeente Weert (2013)* zijn meegenomen c.q. in de toekomst worden opgepakt. Verder beschrijft paragraaf 6 hoe het proces om tot de bezuiniging te komen, is aangepakt. Daarbij komen ook dilemma's aan bod. De voorgestelde bezuinigingen vindt u in paragraaf 7 "de keuzes". De notitie wordt afgesloten met een samenvatting van het bezuinigingsvoorstel (paragraaf 8), met aandacht voor de fasering van de bezuiniging.

#### Bronnenoverzicht

Bij het opstellen van deze notitie is gebruik gemaakt van een aantal bronnen:

*Kiezen met Visie d.d. 20 mei 2015*

*Naar een samenhangend beleid binnen het sociale domein in Midden-Limburg West (november 2013)*

*Beleidsplan Wmo 2015-2016 Klaar voor de start Midden-Limburg West*

*Beleidsplan Jeugdhulp 2014-2016 Midden-Limburg West*

*Uitvoeringsovereenkomst 2012-2015 Punt Welzijn*

*Visie Punt Welzijn 2014-2018*

*Keuzekaarten Punt Welzijn t.b.v. Kiezen met Visie: Punt Welzijn*

De *Keuzekaarten Punt Welzijn t.b.v. Kiezen met Visie: Punt Welzijn* worden in ieder geval ter inzage gelegd. Ook de overige stukken kunnen indien gewenst ter inzage worden gelegd, of via de griffie digitaal worden opgevraagd.

### 3. De opgave: taakstellende bezuiniging

#### Kiezen met Visie: Punt Welzijn

In *Kiezen met Visie* wordt voorgesteld om in totaal € 400.000,- te bezuinigen op Punt Welzijn: formats 112, 122, 124 en 126 uit de keuzecatalogus. In format 57 wordt echter ook nog een bezuiniging voorgesteld, die Punt Welzijn raakt: voorstel is om € 40.000,- te bezuinigen op Weerbaarheid. Weerbaarheid maakt deel uit van het structureel subsidie Punt Welzijn, de uitgave wordt gedekt uit het onderwijsachterstandenbeleid. De structurele bezuiniging op Weerbaarheid komt dus nog bovenop de taakstelling waarop deze notitie betrekking heeft. Meer over de bezuiniging op Weerbaarheid leest u in format 57. Punt Welzijn, gemeente en schoolbesturen willen Weerbaarheid in aangepaste (afgeslankte) vorm voortzetten, waardoor het subsidie voor Punt Welzijn in 2016 structureel met € 20.000,- verlaagd wordt. In onderstaande berekening is deze structurele verlaging vanaf 2016 voor de volledigheid wel opgenomen.

#### Uitvoeringsovereenkomst 2012-2015 als basis

In deze paragraaf wordt aangegeven wat het financiële kader is. Daarbij is de *Uitvoeringsovereenkomst 2012-2015* als uitgangspunt gebruikt voor wat betreft de subsidieberekening (toe te passen indexeringen). Bij voortzetting van de huidige afspraken, zou de subsidie 2016 uitkomen op € 2.171.400,-. Hierin zijn de hogere huisvestingskosten als gevolg van de verhuizing van Punt Welzijn naar de Beekstraat verwerkt. De verplaatsing van taken (en mensen) als gevolg van de veranderingen in het sociaal domein is hierin nog niet meegenomen (integratie ouderenadvies in Wmo-team en verhuizing De Vraagwijzer). Het voornemen is om dit gefaseerd<sup>4</sup> te doen. Hoewel daardoor minder subsidie hoeft te worden verstrekt aan Punt Welzijn, wordt hiermee feitelijk voor de gemeente voor dat onderdeel géén bezuiniging gerealiseerd. Deze kosten zijn in onderstaand overzicht apart inzichtelijk gemaakt. Zolang de overname van personeel nog niet geformaliseerd is, worden deze nog aan Punt Welzijn uitgekeerd in de vorm van subsidie. Om het kader van de bezuinigingen zuiver te bepalen, dienen deze "verplaatste" kosten buiten de bezuinigingsdiscussie te blijven. Daarom wordt de gecorrigeerde subsidie 2016 berekend: de subsidie die wel rekening houdt met de aangekondigde verplaatsing van werkzaamheden, maar waarbij nog niet is bezuinigd. Dat bedrag vormt het financiële kader, waarop de voorgestelde bezuinigingen worden toegepast:

subsidie 2016 bij ongewijzigd beleid (incl. nieuwe huisvestingskosten)	€ 2.171.400
af: ouderenadvies	€ 80.053
af: De Vraagwijzer	€ 104.450
<b>gecorrigeerde subsidie 2016</b>	<b>€ 1.986.897</b>

<sup>4</sup> Streven is dat De Vraagwijzer per 1-7-2016 een definitieve plek heeft binnen de gemeentelijke organisatie en de medewerkers met ingang van 1 januari 2016 duidelijkheid te bieden over hun rechtspositie.

In Kiezen met Visie wordt voorgesteld dat er in 3 stappen wordt bezuinigd:

<b>nominale taakstelling</b>	<b>€ 400.000</b>
<b>gecorrigeerde subsidie 2016</b>	<b>€ 1.986.897</b>
taakstelling 2016	-€ 100.000
bezuiniging Weerbaarheid (format 57)	-€ 21.272
<b>subsidie 2016</b>	<b>€ 1.865.625</b>
taakstelling 2017	-€ 150.000
<b>subsidie 2017</b>	<b>€ 1.715.625</b>
taakstelling 2018	-€ 150.000
<b>subsidie 2018</b>	<b>€ 1.565.625</b>

Voor 2016 is de opdracht dus om te komen tot een subsidie aan Punt Welzijn van maximaal € 1.865.625,-. In deze notitie wordt aangegeven hoe deze bezuiniging concreet voor 2016 kan worden gerealiseerd en hoe in de jaren 2017 en 2018 verder kan worden bezuinigd.

Ook in eerdere rondes heeft de gemeente Weert bezuinigd op de subsidie aan Punt Welzijn. Ook de huidige bezuinigingsronde komt niet uit de lucht vallen. Hierop is deels al geanticipeerd. In onderstaande deelparagraaf wordt aangegeven hoe hiermee is omgegaan. Hierdoor wordt de huidige taakstelling in perspectief geplaatst: 20% bezuinigen is een forse taakstelling.

#### Financieel perspectief Punt Welzijn

Mede onder druk van eerdere bezuinigingsrondes is de subsidie aan Punt Welzijn de afgelopen twee jaar op onderdelen verminderd danwel beëindigd. Zo is bijvoorbeeld op verzoek van de gemeente het peuterspeelzaalwerk in Swartbroek beëindigd (-€ 15.800,-) en is het peuterspeelzaalwerk Leuken overgedragen aan HOERA kinderopvang (-€ 31.000,-<sup>5</sup>). In beide gevallen heeft Punt Welzijn frictiekosten vermeden door tijdig te anticiperen op de gewenste koers van de gemeente. De subsidie voor maatschappelijke stages is komen te vervallen (-€ 67.500,-), het project Coaching 4kids is opgegaan in het algemeen coachingsproject (-€ 17.500,-) en de gewijzigde opzet van de combinatiefunctionarissen leidde eveneens tot een verlaging van de subsidie (-€ 21.900,-). In totaal een daling van de projectsubsidies van € 154.400,-.

Daarnaast werkt Punt Welzijn ook actief mee aan het zo efficiënt mogelijk omgaan met gemeentelijke middelen en het voorkomen van investeringen, bijvoorbeeld door te verhuizen naar de locatie aan de Beekstraat. Deze relatief goedkope huisvesting leidt ertoe dat er slechts een deel (te weten € 36.000,-) van de gereserveerde middelen voor het herhuisvesten van Punt Welzijn nodig waren, waardoor de komende jaren jaarlijks € 122.000,- vrijvalt in de gemeentelijke begroting. Door de overname van het "oude" kantoormeubilair van de gemeente, was een vervangingsinvestering niet nodig, hetgeen de gemeente een budgettair voordeel van € 51.000,- opleverde. Punt Welzijn heeft de afgelopen jaren geïnvesteerd in ICT: de kosten voor zowel het vervangen van de apparatuur als de licenties brengen jaarlijks € 75.000,- meerkosten met zich mee. Dit is binnen de eigen exploitatie opgevangen, ondanks dat er conform de afgesproken subsidiesystematiek een aanvraag om aanvullende subsidie voor had mogen worden ingediend. In totaal een voordeel van € 248.000,-.

De kosten voor de huur van tijdelijke huisvesting (€ 135.000,-) zijn – in afwachting van definitieve huisvesting in de Beekstraat – op verzoek van de gemeente ten laste van de algemene reserve van Punt Welzijn gebracht. Ook de ontwikkeling van de website Goedbezigweert.nu (€ 30.000,-), de kosten voor een innovatiemedewerker voor 2 jaar (€ 90.000,-) en extra investeringen in de deskundigheid van het personeel (€ 75.000,-). Een totaal ten laste van de algemene reserve van € 330.000,-.

Door deze ontwikkelingen zal het resultaat 2015 van Punt Welzijn negatief uitvallen (geprognoseerd € 162.000,-). Dit kan nog binnen de reserves van Punt Welzijn opgevangen worden. Het MT van Punt Welzijn heeft al maatregelen genomen (bezuinigingen) om in 2016 weer kostendekkend zijn, onder andere door te snijden in de overhead. Het wegwerken van dit negatieve resultaat ten laste van de reserves komt nog bovenop de bezuinigingsopgave zoals in deze notitie wordt uitgewerkt. Daarmee komen de reserves onder de 10% van het regulier subsidie (= € 210.000,-). Dit bedrag is een minimale reservering binnen de financiële huishouding van Punt Welzijn, om in de

<sup>5</sup> Een vermindering van de subsidie aan Punt Welzijn, voor de gemeente budgettair neutraal: de middelen gaan nu naar HOERA kinderopvang.



toekomst bedrijfsvoering risico's op te kunnen vangen. Om een toekomstbestendige, financieel gezonde, organisatie te kunnen zijn, dienen de reserves op een acceptabel niveau te blijven.  
Kortom: in de afgelopen jaren is de begroting zeer scherp geworden en is bij Punt Welzijn "het vet van de botten". Vermindering van activiteiten leidt rechtstreeks tot ontslagen bij personeel, met transitievergoedingen<sup>6</sup> tot gevolg. Punt Welzijn blijft zich professioneel en positief opstellen, denkt actief mee en loopt niet weg voor moeilijke beslissingen.

#### 4. Het perspectief: visie

In deze paragraaf wordt ingegaan op de visie van de gemeente Weert op het sociaal domein en de rol van het welzijnswerk. De maatschappelijke effecten die de gemeente wil bereiken, vormen immers de basis voor de resultaten die de gemeente door middel van inzet van subsidie aan Punt Welzijn wil behalen. Ook is het van belang te weten op welke wijze en vanuit welke visie Punt Welzijn activiteiten organiseert. Samen met de aanbevelingen uit het rekenkameronderzoek (paragraaf 5) vormt deze informatie het inhoudelijke kader om te komen tot keuzes in het takenpakket van Punt Welzijn. Dit proces van keuzes maken wordt in paragraaf 6 beschreven.

##### Visie Gemeente Weert op het sociaal domein en op de rol van de gemeente

Iedere organisatie die toekomstbestendig is, kent een balans tussen ambitie, organisatie en financiën. In 'Kiezen met Visie' heeft het college uitgesproken tevreden te zijn over de samenwerking die de gemeente de afgelopen jaren met Punt Welzijn heeft opgebouwd. De voorgestelde bezuinigingstaakstelling is fors (20%), maar wel mogelijk in het licht van de transformatie: anders denken, anders doen. Uitkomst van het bezuinigingstraject dient te zijn een eigentijdse, afgeslankte en toekomstbestendige organisatie die een plek heeft in het nieuwe zorg- en welzijnsstelsel. De centrale doelstelling in het sociale domein is 'Iedereen doet mee'. In de notitie 'Naar een samenhangend beleid binnen het sociale domein in Midden-Limburg West' (november 2013) zijn diverse uitgangspunten geformuleerd, die samen de basis vormen voor hoe de gemeente de centrale doelstelling voor het sociale domein 'Iedereen doet mee' wil bereiken. Kern is de inzet op eigen kracht van de burger en zijn netwerk (zelfredzaamheid<sup>7</sup>) en het bevorderen van betrokkenheid in de samenleving (samenredzaamheid). Niet de beperkingen, maar de mogelijkheden staan centraal. Schematisch kan dit als volgt worden weergegeven:



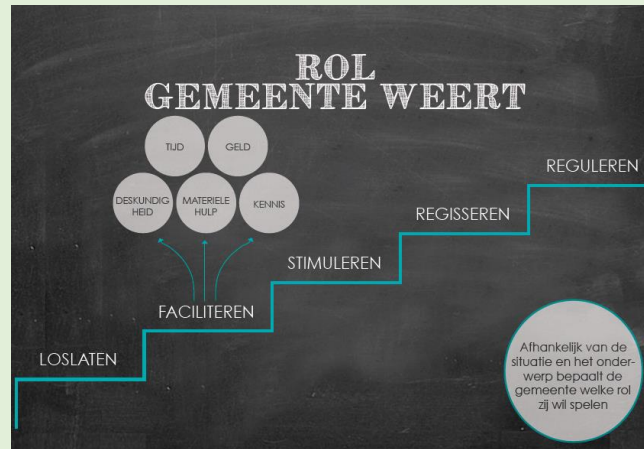
'Eigen kracht' en 'sociaal netwerk' liggen in de invloedsfeer van het individu. Sociaal netwerk en (sommige) algemene voorzieningen<sup>8</sup> zijn het domein van de doe-maatschappij. Een deel van de algemene voorzieningen en alle maatwerk voorzieningen vallen binnen de verantwoordelijkheidssfeer van de gemeentelijke overheid. Er is sprake van een zekere mate van overlapping. Het merendeel van onze inwoners is uitstekend in staat om vorm en inhoud aan het eigen leven te geven; heeft een baan, een woning en voldoende sociale contacten. Toch is het zo dat bijna iedereen in het leven vroeg of laat, en al dan niet tijdelijk, in een kwetsbare situatie komt. De gemeente is aan zet om deze

<sup>6</sup> Als onderdeel van de Wet Werk en Zekerheid geldt vanaf juli 2015 dat werkgevers hun personeel een transitievergoeding moeten geven bij ontslag. De hoogte van de transitievergoeding is volgens een vaststaande som uit te rekenen en geldt voor alle werknemers die langer dan twee jaar bij een bedrijf in dienst zijn geweest. De vergoeding is bedoeld om medewerkers in staat te stellen om snel weer elders aan de slag te gaan.

<sup>7</sup> Zelfredzaamheid is in de Wmo 2015 gedefinieerd als "het in staat zijn tot het voeren van de noodzakelijke algemene dagelijkse levensverrichtingen en het voeren van een gestructureerd huishouden".

<sup>8</sup> Voorbeeld algemene voorziening vanuit de doe-maatschappij: eetpunten voor senioren; Voorbeeld algemene voorziening vanuit de gemeente: gesubsidieerde dagopvang.

ondersteuning te regelen (Participatiewet, Jeugdwet, Wet maatschappelijke ondersteuning). Deze ondersteuning wordt zo ingericht dat een beroep hierop gericht is op een zo snel mogelijk herstel van de zelfstandigheid van de inwoner. Onder andere door het stelsel zo in te richten dat alles bijdraagt aan voorkomen van afhankelijkheid en aan herstel van autonomie. Deze benadering heeft op alle terreinen van overheidsinterventie gevolgen. De individuele verantwoordelijkheid van de inwoners wordt meer aangesproken en voorzieningen dienen zo te zijn georganiseerd dat ze het nemen van deze verantwoordelijkheid maximaal ondersteunen. Voor de gemeente betekent dit een heroriëntatie op de rol die zij wil spelen bij diverse ontwikkelingen. Daarbij is het uitgangspunt dat de gemeente Weert zo laag mogelijk instapt op de overheidsparticipatietrap, afhankelijk van de situatie en het onderwerp:



De gemeente wil een betrouwbare partner zijn, die faciliteert en stimuleert en ruimte geeft aan het particulier initiatief. Tegelijkertijd blijft de gemeente het vangnet voor kwetsbare inwoners: het uitgangspunt blijft dat iedereen de zorg krijgt die hij nodig heeft.

De centrale doelstelling van het sociaal domein 'Iedereen doet mee' is in het *Beleidsplan Jeugdhulp 2014-2016* verder uitgewerkt. Het gaat dan met name om het anders organiseren van jeugdhulp en (nog meer) inzet op preventie. In het *Beleidsplan Jeugdhulp 2014-2016* worden de volgende doelstellingen geformuleerd:

#### Doelstellingen Jeugd beleid

- *zo vroeg en licht mogelijk handelen om beroep op zwaardere hulp te voorkomen (tijdelijk steunen in het zelf doen, normaliseren in plaats van medicaliseren, versterken van basisvoorzieningen voor jeugd);*
- *uitgaan van eigen kracht van het gezin, integrale hulpverlening met methodiek 1Gezin1Plan;*
- *geen kind tussen wal en schip: sluitende keten van lichte ondersteuning tot zware hulpverlening.*

In het '*Beleidsplan Wmo 2015-2016 Klaar voor de start*' wordt "Iedereen doet mee" uitgewerkt in drie onderdelen:

## Doelstellingen Wmo beleid

1. *Het bevorderen van de sociale samenhang, mantelzorg en vrijwilligerswerk, de toegankelijkheid van voorzieningen voor mensen met een beperking, de veiligheid en leefbaarheid en het voorkómen en bestrijden van huiselijk geweld, en:*
2. *Het bevorderen van de zelfredzaamheid en de participatie van personen met een beperking of met psychosociale problemen in de eigen leefomgeving, en:*
3. *Het bieden van beschermd wonen en opvang.*

Om de doelstellingen in het sociaal domein te bereiken wordt onder andere het welzijnswerk ingezet. De gemeente Weert heeft met de stichting Punt Welzijn een langjarige relatie, waarbij elke vier jaar nieuwe afspraken worden gemaakt, vastgelegd in een uitvoeringsovereenkomst, en jaarlijks wordt bijgestuurd bij het verlenen van de subsidie.

### **Visie Punt Welzijn op het sociaal domein en op de rol van het welzijnswerk**

In de gemeente Weert wordt het welzijnswerk uitgevoerd door Punt Welzijn. Welzijnswerk is

agogisch werk. Dat betekent dat het zich richt op het veranderen van gedrag, om problemen te voorkomen. Het is dus vooral preventief van aard. Daarin onderscheidt het welzijnswerk zich van hulpverlening: hulpverlening wordt ingezet om problemen die zijn ontstaan, op te lossen. Met andere woorden: de welzijnswerker is geen hulpverlener, maar helpt wel. Punt Welzijn verwoordt dit als volgt:

### **Welzijnswerk = agogisch werk**

*Als medewerkers van Punt Welzijn - als agogisch medewerkers - werken wij aan de realisatie van gedragsveranderingen. Wij werken methodisch. Ons handelen is doelgericht, planmatig en systematisch en tegelijk ethisch en maatschappelijk verantwoord. In het directe contact met burgers/deelnemers/klanten vervullen wij verschillende rollen; wij informeren, adviseren, stimuleren, coachen en brengen structuur aan en maken leren mogelijk. Wij zijn een netwerker en vervullende bemiddelende rollen.*

Kort samengevat is de visie van Punt Welzijn: iedereen telt mee en levert een unieke bijdrage aan een leefbare samenleving. Solidariteit en elkaar helpen geven invulling aan het begrip 'samen leven'. Dat is alleen mogelijk als mensen in staat zijn en in de gelegenheid worden gesteld om hun eigen leven vorm en inhoud te geven. Op een dusdanige manier die past bij zijn/haar identiteit en waarbij ieders mogelijkheden centraal staan.

Punt Welzijn heeft vooruitlopend op de transities en transformaties in het sociaal domein haar visie en missie vastgelegd in het document 'Visie Punt Welzijn 2014-2018'. Een van de uitgangspunten is 'de kracht van delen'. Door het delen van kennis en expertise wordt de kracht van de lokale samenleving versterkt. Verder zet Punt Welzijn zich in om burgers aan te spreken op eigen kracht en werkt zij aan het versterken van sociale cohesie. Punt Welzijn gaat er daarbij van uit dat iedereen mogelijkheden heeft en die wil en kan inzetten, voor zichzelf en/of voor de gemeenschap. Kernbegrippen van de visie zijn dus: 1. de kracht van delen (iedereen kan bijdragen), 2. zelfstandige burger (de eigen kracht van de burger centraal) en 3. vitale wijk/dorp (participerende samenleving). Dat verwoordt Punt Welzijn als volgt:

## Visie Punt Welzijn

Vanuit deze visie en activiteiten uit belangrijke bijdrage sociaal domein. De en oud) wordt beroep op afnemen.

*Het is onze uitdaging om te verbinden en bewoners te faciliteren, te versterken tot een grotere zelfstandigheid en / of naar meer participatie en meedoen in de samenleving. Wij hebben daarbij extra aandacht voor bewoners in kwetsbare situaties.*

houding voert Punt Welzijn haar Daarmee levert Punt Welzijn een aan de transformatie in het eigen kracht van inwoners (jong versterkt en daardoor kan het individuele maatwerkvoorzieningen

### Visie van de gemeente op de rol van welzijnswerk in het sociaal domein

Kijkend naar de visie van de gemeente en de visie van Punt Welzijn, zijn er – gelukkig – veel overeenkomsten. De beide visies geven voldoende houvast om samen te komen tot een gedeelde visie op de resultaten die Punt Welzijn de komende jaren moet behalen en een keuze te maken voor de daarbij horende activiteiten.

Kern van de werkzaamheden van Punt Welzijn zijn de thema's leefbaarheid, sociale samenhang, mantelzorg, vrijwilligerswerk, opvoedondersteuning, jongerenwerk. De te behalen resultaten die de gemeente Weert met Punt Welzijn afsprekt, dienen hierbij met name aan te sluiten. Daarbij wil de gemeente bij de medewerkers van Punt Welzijn – net als bij de medewerkers van de gemeentelijke organisatie – een verandering in houding en gedrag realiseren: niet zorgen voor, maar zorgen dat, zodat het gedrag van de professionals aansluit bij de veranderende samenleving en de gewenste verandering in de samenleving versterkt. De insteek is: geen activiteiten overnemen, maar mensen coachen en begeleiden zodat ze zelf zaken kunnen organiseren. De welzijnswerker is dan meer sturend en coachend bezig en (nog) minder uitvoerend. Het gaat om ondersteunen, stimuleren, motiveren en perspectief bieden. Deels heeft Punt Welzijn dat al ingezet door de implementatie van 'Welzijn nieuwe stijl' (scholing medewerkers). De komende jaren wordt dit verder uitgewerkt. Daarbij verwacht de gemeente van het welzijnswerk ook een signalerende en verbindende rol: mensen en organisaties samenbrengen, signalen tijdig op de juiste plek laten landen, zodat deze kunnen worden opgepakt.

Onderdeel van de transformatie is het omvormen van individuele maatwerkvoorzieningen naar meer collectief georganiseerde voorzieningen, dan wel vervangende algemene voorzieningen te realiseren. Deze transformatie heeft de komende jaren plaats. Punt Welzijn is één van de partners waarmee de gemeente deze transformatie vormgeeft. Het welzijnswerk kan bijvoorbeeld een rol vervullen in de algemene voorzieningen, zeker waar het gaat om het ondersteunen van vrijwilligers die een initiatief willen opzetten.

Denk hierbij bijvoorbeeld aan begeleiden en adviseren van vrijwilligers die een eetpunt in de wijk willen opstarten of die een zorgcoöperatie willen opzetten. Verder versterkt het welzijnswerk de eigen kracht van inwoners (jong en oud) en levert ook op die manier een bijdrage aan het verminderen van het beroep op maatwerkvoorzieningen. Het welzijnswerk heeft ook een taak in het preventief jeugdbeleid. Punt Welzijn is partner bij de Lokale Educatieve Agenda en voert diverse activiteiten uit, bijvoorbeeld school- en gezinsgerichte ondersteuning, toeleiding peuteropvang, Opstap en Schakelklassen. Preventie draagt bij aan het verminderen van de inzet van duurdere vormen van jeugdhulp. Deze activiteiten behoren tot de 'basisvoorzieningen' voor de jeugd.

Naast de doelen uit het jeugdbeleid (gezond en veilig opgroeien) zijn de deels uitvoerende opgroei- en opvoedactiviteiten ook een middel om andere signalen uit de samenleving vroegtijdig op te pikken. Weten wat er leeft, mensen verbinden hoort bij de kerntaken van Punt Welzijn. Datzelfde geldt voor bijvoorbeeld de sportactiviteiten: niet alleen belangrijk vanuit het oogpunt van het sport- en beweegbeleid, maar ook zien en gezien worden, mensen aanspreken en aanspreekbaar en zichtbaar zijn in de wijk/het dorp.

### 5. Aanbevelingen Rekenkamerrapport De aansturing van Punt Welzijn door de gemeente Weert (2013)

Het rekenkameronderzoek uit 2013 richt zich op de aansturing van Punt Welzijn door de gemeente Weert, met bijzondere aandacht voor de rol van de raad in het proces van beleidsvoorbereiding, opdrachtverlening en verantwoording. Conclusie van het rapport is dat de aansturing al behoorlijk is verbeterd, op basis van de aanbevelingen uit een eerder rekenkamerrapport (2007) en de conceptversie van het rapport uit 2013. Er is echter nog wel verbetering mogelijk. Belangrijke aanbeveling is dat de gemeente een duidelijkere relatie legt tussen de maatschappelijke effecten die de gemeente wil bereiken en de mate waarin de activiteiten van Punt Welzijn daaraan bijdragen. Om de effectiviteit van de inzet van het instrument "subsidie" te kunnen meten, is het van belang te weten wat voor een effect de gemeente verwacht van de resultaten die de welzijnsinstelling behaalt. Dat betekent dat in beleidskaders duidelijk moet worden geformuleerd wat het maatschappelijk effect is wat de gemeente wil bereiken. Dat effect wordt vertaald in doelstellingen. De inzet van het instrument subsidie is dan gericht op het bevorderen van activiteiten die bijdragen aan die doelstelling.



Een andere aanbeveling is om daarbij duidelijk onderscheid te maken in dienstverleningsdoelen (zorgen dat iets er is) en veranderdoelen. Bij de behandeling van het Rekenkamerrapport in de commissie Welzijn is daar nog het ‘ondersteuningsdoel’ aan toegevoegd, in de betekenis van ‘tijdelijk overnemen, gericht op herstel van zelfredzaamheid’. Vooral bij veranderdoelen dient de gemeente volgens de Rekenkamer duidelijk te maken wat de achterliggende gedachten zijn bij de beleidskeuzes. De rekenkamer bepleit ook om de doelen mede in samenspraak met Punt Welzijn te bepalen, gelet op het feit dat de professionals van Punt Welzijn beschikken over kennis van de uitvoeringspraktijk (partnerschap), zoals in Weert al de gewoonte is. In de formats is zoveel mogelijk aangegeven of een product of cluster van producten een dienstverleningsdoel dient, dan wel een veranderdoel dan wel een ondersteuningsdoel.

In het huidige Wmo-beleidskader staat nog onvoldoende helder welke maatschappelijke effecten de gemeente wil bereiken en welke doelstellingen daarbij horen. In de vorige paragraaf van deze notitie *Kiezen met Visie: Punt Welzijn* is op hoofdlijnen aangegeven aan welke beleidsdoelstellingen de activiteiten van Punt Welzijn dienen bij te dragen en welke achterliggende veronderstellingen hieraan ten grondslag liggen. De doelstellingen zijn echter niet meetbaar geformuleerd. Wel is de visie weergegeven en de richting van de gewenste verandering. Daardoor is het mogelijk om toch keuzes voor de bezuiniging op het welzijnswerk te maken.

Aanbevelingen over het verbeteren van de controle op de uitvoering (de verantwoording) zijn deels al doorgevoerd en worden verder meegenomen in de nieuwe Uitvoeringsovereenkomst 2016-2019.

Een daadwerkelijke effectmeting en het ‘bewijzen’ van de bijdrage van de gerealiseerde resultaten van Punt Welzijn aan de beleidsdoelstellingen heeft nog niet plaatsgevonden. In het kader van de transformatie van het sociale domein is een dergelijke effectmeting wel gewenst. Niet alleen van de prestaties van Punt Welzijn, maar veel breder. In het *Beleidsplan 2017-2020 Sociaal Domein* zullen de maatschappelijke effecten en de bijbehorende doelstellingen zo SMART<sup>9</sup> mogelijk worden beschreven en wordt ook aangegeven hoe met effectmeting zal worden omgegaan. Mogelijk worden naar aanleiding van dit nieuwe beleidsplan andere keuzes en afspraken gemaakt over de inzet van het welzijnswerk. Zo nodig wordt de uitvoeringsovereenkomst met Punt Welzijn hierop aangepast.

Het rekenkameronderzoek richtte zich niet op de beoordeling van de doelmatigheid en de doeltreffendheid van de activiteiten die Punt Welzijn in opdracht van de gemeente Weert verricht. Het onderzoek is ook geen doorlichting van de organisatie of financiële positie van Punt Welzijn. Daarom wordt het rekenkamerrapport alleen zoals hierboven beschreven betrokken bij deze bezuinigingsvoorstellen.

<sup>9</sup> SMART: specifiek, meetbaar, acceptabel, realistisch, tijdsgebonden. Daarbij wel oog houden voor het feit dat niet alle doelstellingen in het sociaal domein meetbaar zijn, gelet op de veelheid van factoren die een resultaat kunnen beïnvloeden. Naast kwantitatieve gegevens blijven ook kwalitatieve gegevens van belang om vast te kunnen stellen of de beoogde maatschappelijke effecten worden bereikt: tellen en vertellen.

## 6. Het proces: werkwijze en uitgangspunten

Een gevolg van de door de gemeente Weert gekozen methodiek om tot de keuzecatalogus voor *Kiezen met Visie* te komen, is dat er vooral op productniveau (formats) is gekeken naar mogelijke bezuinigingen. Om de inhoudelijke doelstelling van het college te halen (impuls om tot een andere manier van werken te komen), is bezuinigen op productniveau niet voldoende. De diverse voorgestelde bezuinigingen op Punt Welzijn moeten in samenhang worden gezien en vanuit een duidelijke visie worden ingezet, waarbij ook oog moet zijn voor de totale organisatie (samenstelling, samenhang en omvang). De visie vindt u in paragraaf 4. Gelet op het korte tijdsbestek waarin de bezuinigingsvoorstellen moeten worden uitgewerkt en het ontbreken van meetbare beleidsdoelstellingen, is géén kerntakendiscussie gevoerd met Punt Welzijn. Zodra het *beleidsplan Sociaal Domein 2017-2020* gereed is, kunnen de activiteiten van Punt Welzijn opnieuw kritisch tegen het licht worden gehouden. Om voor 2016 tot een concrete bezuiniging van € 100.000,- te komen, zijn de activiteiten die Punt Welzijn nu uitvoert het startpunt van de gesprekken geweest. Welke activiteiten passen mogelijk niet meer bij de visie van beide organisaties? Waar ligt ruimte om zaken anders – met minder kosten – te gaan doen? Aan de hand van een voor Punt Welzijn op maat gemaakt format – afgeleid van het format dat bij het gemeentelijke bezuinigingstraject is gebruikt – heeft Punt Welzijn mogelijke gevolgen van bezuinigingen per product of cluster van producten in beeld gebracht. In het format is per product of cluster van producten beschreven: de activiteiten, of het een veranderdoel, dienstverleningsdoel of ondersteuningsdoel betreft, de beïnvloedbare en niet beïnvloedbare kosten en de opties: 100% bezuinigen, 40% bezuinigen, niet bezuinigen of alternatief voorstel, met mogelijke gevolgen en te ondernemen acties. Op basis van deze keuzekaarten heeft Punt Welzijn voorstellen gedaan voor bezuinigingen. Deze zijn met de gemeente besproken.

Bij het bespreken van de te maken van keuzes komen er een aantal dilemma's of (schijnbare) tegenstellingen naar voren. Deels hangen deze dilemma's samen met een verschil in kijken naar het sociaal domein. Zo kan worden gesteld: hoe meer inzet van het welzijnswerk (ondersteuning), hoe meer participatie (actief aanjagen), maar evengoed kan worden gesteld: hoe minder ondersteuning, hoe meer mensen zelf gaan doen. Deze achterliggende kijk op oorzaak en gevolg – in feite de beleidstheorie die nog onvoldoende is beschreven en vastgelegd in de beleidsplannen van de gemeente Weert (zie ook paragraaf 5) – is mede bepalend voor de keuzes. Daar komt nog bij dat het niet alleen gaat om een verandering, maar ook om een bezuiniging: de ambities worden begrensd door de beschikbare financiële middelen. Enkele dilemma's zijn bijvoorbeeld:

1. Meer participatie versus minder ondersteuning;
2. Meer vrijwilligerswerk nodig versus minder vrijwilligers, die minder uren willen leveren;
3. Zelfsturing en zelfredzaamheid versus meer burgers in kwetsbare situaties;
4. Burgerkracht versus gemeentekracht (regels belemmeren soms de transformatie);
5. Vrijwilligerswerk/daginvulling versus (verdringing van) betaalde arbeid;
6. Ruimte voor de professional om vanuit zijn expertise te handelen versus meetbare afspraken (verantwoordingskaders passen nog niet bij de transformatie);
7. Signaleren en verbinden versus minder uitvoerende taken.

Het voert te ver om bovenstaande dilemma's hier helemaal uit te schrijven. Op basis van de dilemma's en de in paragraaf 4 beschreven visie hebben de gemeente en Punt Welzijn een aantal uitgangspunten geformuleerd voor het werk van Punt Welzijn. Deze uitgangspunten zijn richtinggevend geweest bij het maken van de keuzes. De uitgangspunten zijn als volgt:

1. Welzijnswerk is agogisch werk: preventief inzetten op gedragsverandering om problemen te voorkomen en geen hulpverlening (in tegenstelling tot hulpverlening: het herstellen van problemen);
2. Verschuiving van taken van uitvoerend naar sturend en coachend;
3. Punt Welzijn heeft een taak in het preventief jeugdbeleid;
4. Accommodatiebeheer is geen doel op zichzelf, waar de samenleving dit zelf kan worden accommodaties overgedragen;
5. Bevorderen van leefbaarheid;
6. Stimuleren van eigen kracht bij vrijwilligers;
7. Signaleren en stimuleren van dialoog (er zijn).

Op basis van overleg met Punt Welzijn over de bezuinigingsmogelijkheden heeft het college een aantal keuzes gemaakt. Zoals in paragraaf 3 al aangegeven, geldt daarbij dat het verplaatsen of afstoten van activiteiten door Punt Welzijn pas als bezuiniging kan worden ingeboekt, als deze kosten niet op een andere plaats in de gemeentebegroting terug komen. Met andere woorden: het moet voor de gemeente écht een bezuiniging zijn en niet alleen maar een korting op de subsidie aan Punt Welzijn. Uiteindelijke doelstelling is immers het realiseren van een sluitend meerjarenperspectief voor de gemeente Weert.

## 7. De keuzes

In de keuzekaarten is per onderdeel aangegeven welke mogelijkheden tot bezuinigingen er zijn en wordt een keuze voorgesteld. De keuzekaarten zijn als bijlage bij deze notitie gevoegd. In deze paragraaf vatten we de keuzes samen. In paragraaf 8 gaan we in op de fasering.

In lijn met het eerdere voorstel in *Kiezen met Visie* stelt het college voor om niet te bezuinigen op vluchtelingenwerk, het Servicepunt Vrijwilligers, mantelzorg en maatjesprojecten en MFA Keenterhart. Hieronder kort een toelichting op deze punten:

- Vluchtelingenwerk: de wettelijke taak "huisvesten van statushouders" zal de komende jaren naar verwachting niet dalen. In het regulier subsidie is ruimte om 40 statushouders op te vangen. Voor 2015 is de taakstelling verhoogd naar 80. De gemeente heeft daarom voor 2015 een aanvullende subsidie voor dit onderdeel verstrekt.
- Servicepunt Vrijwilligers ([www.goedbezigweert.nu](http://www.goedbezigweert.nu)): in 2013 en 2014 is fors geïnvesteerd in de omvorming van de VrijwilligersVacatureBank en het Servicepunt Vrijwilligers, zodat er beter invulling kan worden gegeven aan het matchen van vraag naar vrijwilligers en aanbod van vrijwilligers. Door een nieuwe manier van werken wordt beter aangesloten bij de vragen van verenigingen, vanuit het oogpunt van zelfredzaamheid en kortdurend, wettelijke taak en van groot belang voor de transformatie.
- Mantelzorg en maatjesprojecten: wettelijke taak en van groot belang voor de transformatie
- MFA Keenterhart: al eerder € 10.000,- op bezuinigd (m.i.v. 1-1-2013). Momenteel krijgt Punt Welzijn een exploitatiesubsidie van € 65.000,-, waarmee het exploitatietekort van het Keenter hart (grotendeels) wordt afgedekt. Een van de uitgangspunten van het voorzieningenplan voor Weert-Zuid is optimalisatie van bezettingsgraden van wijkaccommodaties en MFA's waardoor exploitaties verbeteren. Als dit gerealiseerd wordt en het exploitatietekort kleiner wordt, kan dit leiden tot een neerwaartse bijstelling van de subsidie. Een bezuiniging op de subsidie voor de MFA is daarom nu nog niet aan de orde, maar dient in relatie tot de totale acties als gevolg van de voorzieningenplannen te worden gezien.

Om te komen tot de noodzakelijke bezuinigingen, wordt voorgesteld om een aantal activiteiten anders te organiseren. Dit leidt tot minder inzet van formatie.

Bijvoorbeeld bij de Opstap activiteiten is het mogelijk om te besparen door anders te organiseren en toch de afgesproken resultaten te behalen (-€ 17.837,-). Licht waar het kan, intensiever waar nodig. De professional van Punt Welzijn is dan meer sturend en coachend en minder direct uitvoerend bezig.

Daarnaast wordt voorgesteld om jongerencentrum M29 te sluiten en activiteiten meer op locatie te organiseren (-€30.000,- in 2016 en €37.764,- in 2017-2018). Denk hierbij aan het af en toe huren van een sporthal voor een voetbalactiviteit of een avond organiseren in de Hang Out in plaats van bijna dagelijks geopend zijn voor inloop op de Maaspoort 29. Van dat laatste maken jongeren steeds minder gebruik.

Een andere besparing komt uit het anders te werk gaan van de opbouwwerkers. Aansluitend bij de keuze van de gemeente voor het welzijnswerk om meer sturend en coachend te werk te gaan en minder uitvoerend, zullen de opbouwwerkers niet meer standaard bepaalde activiteiten van bijvoorbeeld wijkraden ondersteunen, maar gaan zij meer op basis van gerichte vragen advies geven. Deze lijn wordt in 2016 ingezet in en 2017 en 2018 verder uitgebouwd.

Een andere manier om te bezuinigen is kijken of activiteiten bij andere partijen kunnen worden ondergebracht, dan wel meer uitvoerende taken naar vrijwilligers kunnen gaan. Zo zal worden onderzocht of het mogelijk is om de activiteiten voor ouderen in het Trefcentrum in Stramproy over te dragen aan de ouderenvereniging KBO in Stramproy (-€ 9.857,-). Insteek is te komen tot afspraken met de KBO en met Land van Horne om ondersteuning van vrijwilligers op de achtergrond te leveren. De activiteiten kunnen dan worden voortgezet, zonder verdere inzet van Punt Welzijn. Ook bij de activiteiten die Punt Welzijn ondersteunt bij bijvoorbeeld de gemeenschappelijke ruimten voor ouderen (onder andere Geertenhof) kunnen mogelijk aan vrijwilligers worden overgedragen. De besparing in directe uitvoerende uren is niet zo groot (-€ 2.486,-), het levert wel een bijdrage in het verminderen van overhead en past bij het uitgangspunt 'stimuleren van de eigen kracht van vrijwilligers'.

Daarnaast worden de computercursussen ondergebracht bij BiblioCenter, worden de fietslessen en de conversatielessen geheel aan vrijwilligers overgedragen en worden eetpunten die nog in uitvoerende zin door Punt Welzijn werden ondersteund, verder verzelfstandigd (-€11.124,-).

In het licht van de veranderingen in het sociaal domein stelt het college voor om te bezien of De Roos niet op een andere wijze vormgegeven kan worden. De ontmoetingsfunctie van De Roos is onomstreden en blijft ook in de toekomst belangrijk. De huisvesting in De Munt is echter niet ideaal en ook niet alle activiteiten hoeven vanuit de accommodatie van De Roos te worden aangeboden. Mogelijk kunnen activiteiten ook meer gespreid over de stad en in samenwerking met meerdere ouderenverenigingen worden aangeboden. Minder vierkante meters De Roos dragen bij aan de bezuinigingstaakstelling. Dit is een proces dat zorgvuldig moet worden doorlopen en waarvoor nader onderzoek nodig is. Daarom is voor de periode 2017-2018 een taakstellende bezuiniging meegenomen van -€67.500,-.

Verder levert het beëindigen van de werkzaamheden van De Vraagwijzer (dat deel dat niet naar de gemeente overkomt) een bijdrage aan de bezuiniging (-€20.000,- in 2016 en -€ 30.320,- in 2017-2018). De achtergebleven functies worden samengevoegd in het servicepunt vrijwilligers, waarmee een besparing in formatie wordt bereikt.



Sluitpost is de keuzekaart 'overhead'. In 2016 is hier een beperkte taakstelling opgenomen van -€ 22.163,-, omdat ook al in 2014 en 2015 is bezuinigd op overhead. Gelet op bovengenoemde voorstellen die leiden tot minder formatie in de directe taken, moet het mogelijk zijn om de overhead overeenkomstig te laten krimpen. Dit leidt dan in de periode 2017-2018 tot een bezuiniging van -€ 110.949,-.

#### Kanttekeningen

Zoals al eerder aangegeven, worden de bezuinigingen van Punt Welzijn vooral gerealiseerd door te bezuinigen op formatie. Gelet op wet- en regelgeving kan dit gepaard gaan met frictiekosten. Dit kan tijdelijk tot meerkosten leiden in de vorm van de wettelijk verplichte transitievergoedingen. Punt Welzijn zal zich tot het uiterste inspannen om deze kosten zoveel mogelijk te vermijden, dan wel zo laag mogelijk te houden. Tegelijkertijd dient de formatie van Punt Welzijn wel van voldoende kwaliteit te zijn om de gevraagde resultaten te behalen. Punt Welzijn is bezig met het in kaart brengen van de frictiekosten voor 2016. Gelet op de uiteindelijke doelstelling – € 400.000,- bezuinigen vanaf 2018 – willen gemeente en Punt Welzijn hier in goed overleg uitkomen.

In de bezuinigingen voor 2017 en 2018 is een taakstellende bezuiniging opgenomen voor De Roos. Het is op dit moment nog niet duidelijk wat het verplaatsen c.q. anders organiseren en mogelijk kleiner elders huisvesten van De Roos oplevert. Zowel voor wat betreft de verlaging van de subsidie aan Punt Welzijn als voor de totale gemeentelijke begroting: lukt het om eventueel vrijkomende ruimte anders in te vullen? Dit wordt meegenomen in het 'haalbaarheidsonderzoek Muntcomplex'.

#### 8. Tot slot: 2016 en verder.....

In paragraaf 7 is aangegeven welke keuzes het college voorstelt. Deze keuzes moeten in 2016 leiden tot een bezuiniging van € 100.000,-. In de periode 2017-2018 wordt vervolgens nog € 300.000,- bezuinigd, zodat vanaf 2018 structureel € 400.000<sup>10</sup>,- is bezuinigd op het regulier subsidie aan Punt Welzijn.

Na overleg met Punt Welzijn stelt het college onderstaande fasering voor:

	2016	2017-2018	
Opbouwwerk/MSJS	€ 10.000	€ 30.000	
Buurtactiviteiten	€ 0	€ 11.124	
De Roos	€ 0	€ 67.500	
Trefcentrum Stramproy	€ 0	€ 9.857	
Ouderenactiviteiten	€ 0	€ 2.486	
Op Stap	€ 17.837	€ 0	
Jongerenwerk	€ 30.000	€ 37.764	
Vraagwijzer	€ 20.000	€ 30.320	
Overhead	€ 22.163	€ 110.949	
<b>Totaal</b>	<b>€ 100.000</b>	<b>€ 300.000</b>	<b>€ 400.000</b>

Gelet op het korte tijdsbestek waarin deze opdracht is uitgewerkt, is op dit moment nog niet exact een verdeling aangebracht in de bezuinigingen over de periode 2017-2018. Die fasering wordt in de loop van 2016 verder uitgewerkt. Bepaalde zaken moeten nog verder onderzocht worden en de wijzigingen in de formatie over meerdere jaren zijn op dit moment nog niet exact aan te geven. Ook de frictiekosten zijn nog niet gedetailleerd in beeld. In de komende maanden wordt dit verder uitgewerkt en u wordt hierover nader geïnformeerd.

<sup>10</sup> Bovendien wordt vanaf 2016 de subsidie aan Punt Welzijn structureel met € 20.000,- verlaagd als gevolg van het anders organiseren van de activiteiten voor Weerbaarheid.



	<p>De afgelopen maanden heeft het college intensief met Punt Welzijn gesproken. Op basis van de door Punt Welzijn ingevulde keuzekaarten zijn bovenstaande keuzes gemaakt. Met deze bezuinigingen wordt een impuls gegeven om te komen tot een andere manier van werken: de professionals van Punt Welzijn zijn meer sturend en coachend bezig en minder uitvoerend en Punt Welzijn is in staat om snel te schakelen op basis van vragen vanuit de samenleving, binnen de door de gemeente gestelde kaders. Daardoor wordt Punt Welzijn een meer eigentijdse, afgeslankte en toekomstbestendige organisatie, die een stevige rol kan vervullen in de transformatie van het sociale domein. Een verdere verfijning van de gevolgen van voornoemde keuzes, zal plaatsvinden binnen de afspraken die de gemeente maakt in het kader van de subsidierelatie met Punt Welzijn (Uitvoeringsovereenkomst 2016-2019 en de jaarplannen van Punt Welzijn).</p> <p><b>Tot slot: Deze nota en keuzekaarten Punt Welzijn worden voor de raadsleden ook ter inzage gelegd.</b></p>
Afdelingshoofd	Ton Weekers
(Sub)budgethouder	SBH M. JANSSEN
Portefeuillehouder	Paul Sterk

113. Maatschappelijke Hulpverlening					
Programma:	Zorg				
Product/FCL	Maatschappelijke hulpverlening - 6201000				
Hoofdfunctie/functie:	Sociale voorz. en maatsch. dienstverl./Maatschappelijke begeleiding en advies				
<i>Onder de financiële effecten volgt een toelichting op de activiteiten, gevolgen, inspanning organisatie</i>					
	Begroting 2015	2016	2017	2018	2019
Baten	0				
Lasten	739.186	-100.000			
<b>Activiteiten, gevolgen, inspanningen organisatie, effecten voor derden en opmerkingen.</b>					
Welke activiteiten werden onder dit product in 2015 gerealiseerd?	<b>Activiteiten:</b> Door middel van subsidie wordt voorzien in hulpverlening aan mensen met problemen. Deze hulpverlening is heel divers en kan betrekking hebben op financiën, opvoeding, rouwverwerking e.d., familierelaties, huiselijk geweld, etc. In 2013 is er aan 1.480 mensen uit de gemeente Weert hulp verleend. Het doel van de hulpverlening is: <ul style="list-style-type: none"> <li>- Het vergroten van de zelfredzaamheid en maatschappelijke participatie,</li> <li>- Het bevorderen van het vermogen om (weer) eigen regie te voeren,</li> <li>- Stabilisatie van langdurige problematische situaties;</li> <li>- Perspectief te creëren waar mogelijk.</li> </ul> Het Algemeen maatschappelijke Werk (AMW) is een basisvoorziening voor de participatiemaatschappij: mensen weerbaar maken en het “anders denken/zorgen voor elkaar” actief uitdragen.				
Welke activiteiten blijven we realiseren?	<b>2016 tot en met 2019:</b> Het AMW blijft de bovengenoemde basistaken uitvoeren.				
Welke activiteiten worden niet meer gerealiseerd?	<b>2016 tot en met 2019:</b> Een deel van de taken – schoolmaatschappelijk werk en jeugdmaatschappelijk werk – loopt vanaf 2015 via (de financiering van) het CJG.				
Wat zijn de maatschappelijke gevolgen?	De voorgestelde bezuiniging zal weinig tot geen maatschappelijke gevolgen hebben.				
Welke inspanningen voert de organisatie uit om de wijziging te realiseren?	In het profiel ‘ouder en kind’ daalt het aantal aanvragen. Deze cliëntstroom is verplaatst naar het CJG. Daarnaast zijn er schaalvoordelen voor het AMW door het onderbrengen van het CJG bij het AMW, met name in de overhead. Dit gevoegd bij de andere manier van werken die de afgelopen periode is ingevoerd, betekent dat het mogelijk moet zijn de bezuiniging op te vangen zonder forse ingrepen in de formatie.				
Welke effecten van de bezuinigingen ontstaan er voor andere organisaties?	Geen				
Ruimte voor overige opmerkingen.	In een bestuurlijk overleg met AMW-ML is afgesproken dat in de subsidieaanvraag 2016 rekening wordt gehouden met de voorgenomen bezuinigingstaakstelling				
Afdelingshoofd	Ton Weekers				
(Sub)budgethouder	SBH S. DOEK				
Portefeuillehouder	Paul Sterk				

119. WMO Uitvoering					
Programma:	Zorg				
Product/FCL	WMO Uitvoering - 6220001				
Hoofdfunctie/functie:	Sociale voorz. en maatsch. dienstverl./Huishoudelijke verzorging				
<i>Onder de financiële effecten volgt een toelichting op de activiteiten, gevolgen, inspanning organisatie</i>					
	Begroting 2015	2016	2017	2018	2019
Baten	0				
Lasten	280.966	-135.000			
<b>Activiteiten, gevolgen, inspanningen organisatie, effecten voor derden en opmerkingen.</b>					
Welke activiteiten werden onder dit product in 2015 gerealiseerd?	<b>Activiteiten:</b> Medische- en andere deskundige advisering aan de gemeente. (€ 150.000) Het huidige contract loopt tot 1 januari 2016. Wordt dit jaar opnieuw aanbesteed. Naar verwachting stijgen de kosten vanwege nieuwe wetgeving, nieuwe doelgroepen, nieuwe expertise. Hierdoor verwachten wij meer gebruik te maken van extern deskundig advies. Overigens is op deze post al flink bezuinigd. Er is nu ruimte in deze begrotingspost voor de nieuwe initiatieven uit het beleidsplan WMO 2009-2012.(€ 75.000) Budget beleidsplan Wmo : Inhuur externe adviseur voor opstellen verordening en beleidsregels. Dit was eenmalig. Ondersteunende begeleiding via het vangnetoverleg.(€47.000)				
Welke activiteiten blijven we realiseren?	<b>2016:</b> Ondersteunende begeleiding via het vangnetoverleg blijft vooralsnog gehandhaafd; we streven naar integratie met nieuwe Wmo-taken. Door scholing en aantrekken van (deskundige) nieuwe medewerkers geven we al geruime tijd minder uit aan extern advies. We kunnen we begroting met € 60.000 neerwaarts bijstellen, zonder gevolgen. Dit geldt ook voor de ruimte die 7 jaar geleden (bij de vaststelling van het beleidsplan Wmo 2009-2012) is gecreëerd voor nieuw beleid. In de afgelopen jaren zijn we daar, in afwachting van de 3D's terughoudend mee omgegaan. Een bedrag van € 75.000 hoeft voor dat expliciete doel niet meer begroot te worden.				
Welke activiteiten worden niet meer gerealiseerd?	<b>2016:</b> Niet van toepassing				
Wat zijn de maatschappelijke gevolgen?	Geen				
Welke inspanningen voert de organisatie uit om de wijziging te realiseren?	Niet van toepassing				
Welke effecten van de bezuinigingen ontstaan er voor andere organisaties?	Geen				
Ruimte voor overige opmerkingen.	Niet van toepassing				
Afdelingshoofd	Ton Weekers				
(Sub)budgethouder	SBH M. HEUVELMANS				
Portefeuillehouder	Paul Sterk				

131. Peuteropvang, samenhang met 129 en 132					
Programma:	Participatie				
Product/FCL	Peuteropvang - 6500007				
Hoofdfunctie/functie:	Sociale voorz. en maatsch. dienstverl./Kinderdagopvang				
<i>Onder de financiële effecten volgt een toelichting op de activiteiten, gevolgen, inspanning organisatie</i>					
	Begroting 2015	2016	2017	2018	2019
Baten	-36.000				
Lasten	285.585	-15.000			
<b>Activiteiten, gevolgen, inspanningen organisatie, effecten voor derden en opmerkingen.</b>					
Welke activiteiten werden onder dit product in 2015 gerealiseerd?	<b>Activiteiten:</b> 9 locaties peuteropvang (combinatie met kinderopvang). 2 dagdelen voor 90 peuters en voor 30 peuters 3 dagdelen per week. Na eerdere bezuiniging betaalt gemeente alleen voor peuters van ouders die niet onder kinderopvangtoeslag belastingdienst vallen. Link met onderwijsachterstanden: Wet primair onderwijs verplicht gemeenten om kinderen met taalachterstand voorschoolse educatie aan te bieden. Baten zijn de ouderbijdragen.				
Welke activiteiten blijven we realiseren?	<b>2016 t/m 2019</b> : voldoende en toegankelijke peuteropvang				
Welke activiteiten worden niet meer gerealiseerd?	<b>2016 t/2019:</b> Bezuiniging al gerealiseerd medio 2015: vooruitlopend op ZBB is psz Pinokkio in mei 2015 overgegaan naar Hoera Kindercentra (tweeverdieners verwezen naar belastingtoeslag, alle kinderen geplaatst, budgettair neutraal), psz Swartbroek per juni 2015 gesloten (te weinig peuters) en per oktober 2015 worden tweeverdieners in Altweerderheide verwezen naar de belastingtoeslag.				
Wat zijn de maatschappelijke gevolgen?	De bezuiniging van € 15.000 is gerealiseerd zonder ontslagen, wachtlijsten en hogere ouderbijdragen door te anticiperen op maatschappelijke ontwikkelingen. Subsidie Altweerderheide wordt lager doordat belastingtoeslag wordt benut.				
inspanningen organisatie om de wijziging te realiseren?	In goed overleg met Hoera Kindercentra, Punt Welzijn en peuterspeelzaal Altweerderheide is een harmonieuze overgang met minder budget gerealiseerd.				
effecten bezuinigingen andere organisaties	Nauwelijks, ouders zijn verwezen naar peuteropvang binnen redelijke afstand en voor vergoeding ouderbijdrage naar belastingdienst.				
Ruimte voor overige opmerkingen.	Rijksbudget 2016 en verder onbekend, evt. meevaller/ruimere mogelijkheden worden uiteraard benut om goede opvang te behouden met minder geld.				
Afdelingshoofd	Ton Weekers				
(Sub)budgethouder	SBH R. KLAESSEN				
Portefuillehouder	Geert Gabriels				

134. WMO: Individuele voorzieningen					
Programma:	Zorg				
Product/FCL	WMO: Individuele voorzieningen - 6520001				
Hoofdfunctie/functie:	Sociale voorz. en maatsch. dienstverl./Voorzieningen gehandicapten				
<i>Onder de financiële effecten volgt een toelichting op de activiteiten, gevolgen, inspanning organisatie</i>					
	Begroting 2015	2016	2017	2018	2019
Baten	0				
Lasten	1.467.500	-400.000			
<b>Activiteiten, gevolgen, inspanningen organisatie, effecten voor derden en opmerkingen.</b>					
Welke activiteiten werden onder dit product in 2015 gerealiseerd?	<b>Activiteiten:</b> Forfaitaire vervoerskostenvergoeding, rolstoelen, scootmobielen en andere hulpmiddelen en aanpassingen in huis.				
Welke activiteiten blijven we realiseren?	<b>2016:</b> De voorzieningen blijven ongewijzigd. Het betreft geen bezuiniging, maar een bijstelling van de begroting. De afgelopen 5 jaar laat een sterk dalende lijn zien in de uitgaven op deze post. Dit met name voor de uitgaven voor woningaanpassingen. De reden hiervoor ligt bij het invoeren van een eigen bijdrage voor individuele vervoers- en woonvoorzieningen vanaf 2012. De begroting is echter niet trendmatig meegedaald. Nu we weten dat de daling van de uitgaven een structureel karakter heeft, is het reëel de begroting op het onderdeel woningaanpassingen bij te stellen van € 675.000 naar € 275.000. Daarmee houden we 8% ruimte ten opzichte van de werkelijke uitgaven in 2014 (€ 215.000).				
Welke activiteiten worden niet meer gerealiseerd?	<b>2016:</b> Niet van toepassing				
Wat zijn de maatschappelijke gevolgen?	Geen.				
Welke inspanningen voert de organisatie uit om de wijziging te realiseren?	Geen.				
Welke effecten van de bezuinigingen ontstaan er voor andere organisaties?	Geen.				
Ruimte voor overige opmerkingen.	Geen.				
Afdelingshoofd	Ton Weekers				
(Sub)budgethouder	SBH M. HEUVELMANS				
Portefeuillehouder	Paul Sterk				

136. Verslavingszorg en preventie					
Programma:	Zorg				
Product/FCL	Verslavingszorg en preventie - 7140001				
Hoofdfunctie/functie:	Volksgezondheid en milieu/Openbare gezondheidszorg				
<i>Onder de financiële effecten volgt een toelichting op de activiteiten, gevolgen, inspanning organisatie</i>					
	Begroting 2015	2016	2017	2018	2019
Baten	0				
Lasten	62.887	-28.000			
<b>Activiteiten, gevolgen, inspanningen organisatie, effecten voor derden en opmerkingen.</b>					
Welke activiteiten werden onder dit product in 2015 gerealiseerd?	<p><b>Activiteiten:</b>            Verslavingszorg en preventie op het gebied van geestelijke gezondheid. De activiteiten bestaan uit:</p> <ul style="list-style-type: none"> <li>• voorlichting;</li> <li>• outreachend werk;</li> <li>• vroegsignalering;</li> <li>• preventieactiviteiten op het gebied van dementie;</li> <li>• angststoornissen;</li> <li>• alcoholgebruik bij risicogroepen;</li> <li>• verslavingszorg.</li> </ul> <p>Deze producten worden regionaal ingekocht door centrumgemeente Venlo. Daarnaast is een deel van de lasten van dit product bestemd voor bijdrage in de kosten van maatschappelijke opvang (regionaal daklozenbeleid).</p>				
Welke activiteiten blijven we realiseren?	<p><b>2016:</b>            Alle voornoemde activiteiten worden gehandhaafd.            Door de omvorming van de maatschappelijke opvang (sluiting opvangcentrum Wilhelminasingel en realisatie flexibele opvang) is er onbenutte financiële ruimte. Bij het opstellen van de begroting 2015 was deze ruimte nog niet voorzien. De voorgestelde verlaging van deze begrotingspost kan zonder maatschappelijke gevolgen.</p>				
Welke activiteiten worden niet meer gerealiseerd?	<p><b>2016:</b>            Niet van toepassing</p>				
Wat zijn de maatschappelijke gevolgen?	Geen				
Welke inspanningen voert de organisatie uit om de wijziging te realiseren?	Niet van toepassing				
Welke effecten van de bezuinigingen ontstaan er voor andere organisaties?	Geen				
Ruimte voor overige opmerkingen.	Niet van toepassing				
Afdelingshoofd	Ton Weekers				
(Sub)budgethouder	SBH S. DOEK				
Portefeuillehouder	Paul Sterk				

145. Handhaving milieu					
Programma:	Woonklimaat				
Product/FCL	Wabo handhaving milieu - 7230400				
Hoofdfunctie/functie:	Volksgezondheid en milieu/Milieubeheer				
<i>Onder de financiële effecten volgt een toelichting op de activiteiten, gevolgen, inspanning organisatie</i>					
	Begroting 2015	2016	2017	2018	2019
Baten	0				
Lasten	69.237	-20.000			
<b>Activiteiten, gevolgen, inspanningen organisatie, effecten voor derden en opmerkingen.</b>					
Welke activiteiten werden onder dit product in 2015 gerealiseerd?	<b>Activiteiten:</b> Lasten hebben betrekking op: Milieutoezicht bij inrichtingen (externe inhuur), 5 parkeervergunningen toezichhouders (t.b.v. uitvoeren controles in betaald parkeerzones) , verplichte bijdrage Regionale Uitvoeringsdienst Limburg-Noord, milieuvluchten.  <b>Activiteiten:</b> Toezicht en handhaving bij milieu vergunnings- en meldingsplichtige inrichtingen				
Welke activiteiten blijven we realiseren?	<b>2016:</b> De RUD bijdrage. Toelichten				
Welke activiteiten worden niet meer gerealiseerd?	<b>2016:</b> Bezuiniging van € 18.237,= (externe inhuur voor milieu controles en de bijdrage handhavingssamenwerking Limburg, SEPH) wordt gerealiseerd. Aanvullend: € 1.560,= kan worden bezuinigd door het schrappen van de 4 milieuvluchten per jaar. Voorgestelde bezuiniging van € 20.000,= wordt aldus gerealiseerd (structureel).				
Wat zijn de maatschappelijke gevolgen?	Toelichten				
Welke inspanningen voert de organisatie uit om de wijziging te realiseren?	Toelichten				
Welke effecten van de bezuinigingen ontstaan er voor andere organisaties?	Toelichten				
Ruimte voor overige opmerkingen.	Toelichten				
Afdelingshoofd	Gerard van der Hoeven				
(Sub)budgethouder	SBH H.Jansen				
Portefeuillehouder	Frans van Eersel				

155. Wabo vergunningen bouw					
Programma:	Woonklimaat				
Product/FCL	Wabo vergunning bouw - 8230000				
Hoofd functie/functie:	Ruimtelijke ordening en volkshuisvesting/Bouwvergunningen				
<i>Onder de financiële effecten volgt een toelichting op de activiteiten, gevolgen, inspanning organisatie</i>					
	Begroting 2015	2016	2017	2018	2019
Baten	0				
Lasten	137.475	-15.000 -1.000	-1.000	-500	
<b>Activiteiten, gevolgen, inspanningen organisatie, effecten voor derden en opmerkingen.</b>					
Welke activiteiten werden onder dit product in 2015 gerealiseerd?	<p><b>Activiteiten:</b>            Activiteiten die binnen dit product geleverd worden zijn:</p> <ul style="list-style-type: none"> <li>• verlenen omgevingsvergunning voor de activiteiten bouwen, strijdig gebruik, werk of werkzaamheden uitvoeren;</li> <li>• afhandelen sloopmeldingen;</li> <li>• coördinerende/ faciliterende/ ondersteunende rol bij de overige activiteiten van de Wabo.</li> <li>• bemensing balie VTH.</li> </ul> <p>De genoemde lasten hebben betrekking op            Presentie gelden (voor de welstandscommissie): € 30.000,00            Abonnementen-lidmaatschappen boeken: € 500,00            Contributie en donaties:                Federatie welstand: € 1.281,00                Vereniging BWT: € 1.250,00                Overleg orgaan BWT Midden en Noord-Limburg: € 120,00            Advertenties en publicaties (wettelijke verplichting): € 7.500,00            Rechts- en deskundige advisering € 4.000,00                Kwaliteitscommissie Leudal (kosten neutraal aanvrager betaald leges voor advies)                externe beoordeling archeologisch onderzoek (afhankelijk van aantal en soort aanvragen)                advies commissie VAC Weert (en Platvorm gehandicapten) € 3.000,00 in 2014                juridische ondersteuning € 1.000,00            Bijdrage veiligheidsregio Noord-Limburg € 92.645,00</p> <p>Een deel van de vergunningen is niet kostendekkend te maken omdat bepaalde werkzaamheden wel uitgevoerd worden maar niet tot de bouwleges gerekend worden.</p> <p>Aanvullend wordt voorgesteld om de jaarlijkse bijdrage aan het VAC met ingang van 2016 met € 1000,- per jaar af te bouwen naar een bijdrage van € 500,- in 2018.</p>				
Welke activiteiten blijven we realiseren?	Toelichten				
Welke activiteiten worden niet meer gerealiseerd?	<p><b>2016:</b>            Anders inrichten Welstandstoetsing, vanaf dit jaar € 10.000,- structureel minder            Abonnementen-lidmaatschappen boeken: € 500,00 (vanaf 2015 structureel bezuinigen)            Advertenties en publicaties (wettelijke verplichting): € 3.500,00 (vanaf 2015 structureel bezuinigen)</p> <p>De bijdragen per jaar aan het VAC wordt dus:</p>				



	2015 : € 3000,= (huidige begroting) 2016: € 2000,= (bezuiniging is dan € 1000,=) 2017: € 1000,= (bezuiniging is dan € 2000,=) 2018 e.v.: € 500,= (bezuiniging is dan € 2.500,= structureel)
<i>Wat zijn de maatschappelijke gevolgen?</i>	
Welke inspanningen voert de organisatie uit om de wijziging te realiseren?	
Welke effecten van de bezuinigingen ontstaan er voor andere organisaties?	
Ruimte voor overige opmerkingen.	
Afdelingshoofd	Gerard van der Hoeven
(Sub)budgethouder	SBH R. Caris
Portefeuillehouder	Frans van Eersel

500 Lagere toevoeging reserve majeure projecten					
Programma:					
Product/FCL					
Hoofdfunctie/functie:					
<i>Onder de financiële effecten volgt een toelichting op de activiteiten, gevolgen, inspanning organisatie</i>					
	Begroting 2015	2016	2017	2018	2019
Baten					
Lasten	Referentie	-400.000			
<b>Activiteiten, gevolgen, inspanningen organisatie, effecten voor derden en opmerkingen.</b>					
Welke activiteiten werden onder dit product in 2015 gerealiseerd?	De reserve majeure projecten wordt ingezet voor het opvangen van (deels) de exploitatielasten van drie projecten. Het betreft de projecten Brandweerkazerne, Aan de Bron en nieuwbouw stadhuis.				
Welke activiteiten blijven we realiseren?	<b>2016:</b> De egalisatie van de exploitatielasten wordt ongewijzigd verwerkt in de begroting. Door de lagere toevoeging van € 400.000,- wordt er op termijn geen nieuwe reserve majeure projecten gevormd.				
Welke activiteiten worden niet meer gerealiseerd?	Er zal geen nieuwe reserve majeure projecten gevormd worden.				
Wat zijn de maatschappelijke gevolgen	Niet van toepassing				
Welke inspanningen voert de organisatie uit om de wijziging te realiseren?	De wijziging van de toevoeging dient verwerkt te worden verder wordt er geen inspanning gevraagd.				
Welke effecten van de bezuinigingen ontstaan er voor andere organisaties?	Niet van toepassing				
Ruimte voor overige opmerkingen.	De reserve majeure projecten wordt ingezet voor het opvangen van (deels) de exploitatielasten van drie projecten. Het betreft de projecten Brandweerkazerne, Aan de Bron en nieuwbouw stadhuis.				
Afdelingshoofd	Marga Nagel				
(Sub)budgethouder	Marga Nagel				
Portefeuillehouder	Harry Litjens				

503 Vastgoed exploitatie					
Programma:					
Product/FCL					
Hoofdfunctie/functie:					
Onder de financiële effecten volgt een toelichting op de activiteiten, gevolgen, inspanning organisatie					
	Begroting 2015	2016	2017	2018	2019
Baten					
Lasten		-250.000	-250.000	-250.000	-250.000
Activiteiten, gevolgen, inspanningen organisatie, effecten voor derden en opmerkingen.					
Welke activiteiten werden onder dit product in 2015 gerealiseerd?	<b>Activiteiten:</b> Exploitatie gemeentelijke vastgoedobjecten.				
Welke activiteiten blijven we realiseren?	<b>2016 tot en met 2019:</b> Besparingen realiseren in de exploitatiesfeer van gemeentelijke vastgoedobjecten als gevolg van verkoop van gemeentelijke vastgoedobjecten en als gevolg van diverse door te voeren efficiency – maatregelen in de exploitatie. Besparing 2016 € 250.000, 2017 € 500.000, 2018 € 750.000 en 2019 1.000.000				
Welke activiteiten worden niet meer gerealiseerd?	<b>2016 tot en met 2019:</b> Zie hierboven bij “welke activiteiten blijven we realiseren” jaar 2016.				
Wat zijn de maatschappelijke gevolgen?	Geen.				
Welke inspanningen voert de organisatie uit om de wijziging te realiseren?	Handreikingen / mogelijkheden om structureel te besparen in de exploitatiesfeer van gemeentelijke vastgoedobjecten: <ol style="list-style-type: none"> <li>1. Verkoop van gemeentelijk vastgoed;</li> <li>2. Toerekening apparaatskosten verfijnen;</li> <li>3. Intensivering en frequentie schoonmaakonderhoud nader bezien;</li> <li>4. Besparingen realiseren in energie (gas en Electra);</li> </ol> Hanteren kostprijs dekkende huren.				
Welke effecten van de bezuinigingen ontstaan er voor andere organisaties?	Geen.				
Ruimte voor overige opmerkingen.	Geen opmerkingen.				
Afdelingshoofd	Theo van Tilburg				
(Sub)budgethouder	SBH L. Hotterbeekx				
Portefeuillehouder	F. van Eersel				

505 Verlagen budget vervangingsinvesteringen					
Programma:					
Product/FCL					
Hoofdfunctie/functie:					
<i>Onder de financiële effecten volgt een toelichting op de activiteiten, gevolgen, inspanning organisatie</i>					
	Begroting 2015	2016	2017	2018	2019
Baten					
Lasten		-80.000	-80.000	-80.000	-80.000
<b>Activiteiten, gevolgen, inspanningen organisatie, effecten voor derden en opmerkingen.</b>					
Welke activiteiten werden onder dit product in 2015 gerealiseerd?	<b>Activiteiten:</b> Toelichten De lasten van vervangingsinvesteringen worden ten laste van dit budget gebracht. Jaarlijks wordt in de begroting een overzicht opgenomen van de vervangingsinvesteringen van de komende vier jaar. Het uitgangspunt is om dit binnen het jaarlijks beschikbare budget uit te voeren.				
Welke activiteiten blijven we realiseren?	Vervanging van materialen, goederen zoals opgenomen in het overzicht "Totaaloverzicht vervangingsinvesteringen 2016 – 2019" in de conceptbegroting 2016 (pagina 25).				
Welke activiteiten worden niet meer gerealiseerd?	Niet van toepassing. De noodzakelijke vervangingen zijn opgenomen in het voornoemd overzicht.				
Wat zijn de maatschappelijke gevolgen?	Niet van toepassing.				
Welke inspanningen voert de organisatie uit om de wijziging te realiseren?	Er is geen sprake van een wijziging, wel van een verlaging van het beschikbare budget met € 80.000,-- per jaar.				
Welke effecten van de bezuinigingen ontstaan er voor andere organisaties?	De noodzakelijke vervangingen zijn opgenomen in de begroting en heeft dus geen effect voor andere organisaties.				
Ruimte voor overige opmerkingen.	Toelichten				
Afdelingshoofd	Marga Nagel				
(Sub)budgethouder	Marga Nagel				
Portefeuillehouder	Harry Litjens				

506 Vervallen prioriteitsbudget					
Programma:					
Product/FCL					
Hoofdfunctie/functie:					
<i>Onder de financiële effecten volgt een toelichting op de activiteiten, gevolgen, inspanning organisatie</i>					
	Begroting 2015	2016	2017	2018	2019
Baten					
Lasten		-398.156	-410.101	-422.402	-435.074
<b>Activiteiten, gevolgen, inspanningen organisatie, effecten voor derden en opmerkingen.</b>					
Welke activiteiten werden onder dit product in 2015 gerealiseerd?	<b>Activiteiten:</b> De uitvoering van de prioriteiten in 2015 zoals opgenomen in het overzicht prioriteiten 2015 - 2018				
Welke activiteiten blijven we realiseren?	Ook voor 2016 en volgende jaren is een overzicht van prioriteiten opgenomen in de begroting 2016 (zie pagina 19 en 20 ). Op basis van de inventarisatie is het daarvoor benodigde bedrag opgenomen in de begroting.				
Welke activiteiten worden niet meer gerealiseerd?	In eerste instantie is het meerjarig budget prioriteiten volledig afgeraad. De bedragen welke nu zijn opgenomen in de begroting 2016 voor de prioriteiten zijn de bedragen zoals opgenomen in het "Overzicht prioriteiten 2016- 2019" op pagina 19 en 20.				
Wat zijn de maatschappelijke gevolgen?					
Welke inspanningen voert de organisatie uit om de wijziging te realiseren?	Er is een wijziging in de wijze van het opnemen van het prioriteitenbudget in de meerjarenbegroting. Er wordt geen stelpost meer opgenomen maar enkel het bedrag van de geïnventariseerde prioriteiten. Mochten er in enig jaar prioriteiten bijkomen dan dient het principe "oud voor nieuw" toegepast te worden om binnen het bestaande budget te blijven. Er zullen dan in enig jaar opnieuw keuzes gemaakt moeten worden om binnen het beschikbare budget te blijven.				
Welke effecten van de bezuinigingen ontstaan er voor andere organisaties?					
Ruimte voor overige opmerkingen.					
Afdelingshoofd	Marga Nagel				
(Sub)budgethouder	Marga Nagel				

904 Onbenutte belastingcapaciteit (Motie VII.M.6)					
Programma:					
Product/FCL					
Hoofdfunctie/functie:					
<i>Onder de financiële effecten volgt een toelichting op de activiteiten, gevolgen, inspanning organisatie</i>					
	<b>Begroting 2015</b>	<b>2016</b>	<b>2017</b>	<b>2018</b>	<b>2019</b>
<b>Baten</b>		<b>+263.916</b>	<b>-268.558</b>	<b>-30.110</b>	
<b>Lasten</b>					
<b>Activiteiten, gevolgen, inspanningen organisatie, effecten voor derden en opmerkingen.</b>					
<i>Welke activiteiten werden onder dit product in 2015 gerealiseerd?</i>	Tarievenbeleid				
<i>Motie VII.M.6</i>	<p>Overwegende dat:</p> <ul style="list-style-type: none"> <li>• het gezien de financiële situatie waarin de gemeente Weert is komen te verkeren, het helaas noodzakelijk is de OZB fors meer dan trendmatig te verhogen;</li> <li>• uit het BMC advies blijkt dat het OZB tarief 2015 voor woningen in de gemeente Weert (0,1183%) aansluit bij het landelijke gemiddelde (0,1184%);</li> <li>• dat uit hetzelfde advies ook blijkt dat de OZB tarieven voor niet-woningen zowel voor eigenaren (0,1171%) als gebruiker (0,1001%) ver achterblijven bij de landelijke gemiddelde tarieven (0,2313% respectievelijk 0,1830%);</li> <li>• dat er geen steekhoudende argumenten zijn om de belastingdruk voor niet-woningen niet te laten aansluiten bij het landelijk gemiddelde;</li> <li>• dat de door het college voorgestelde verhoging van de toeristenbelasting in procenten ver achterblijft bij de procentuele verhoging van de OZB.</li> </ul> <p>Is van oordeel: dat bij de tariefvoorstellen voor zowel de OZB als de toeristenbelasting bij de behandeling van de begroting 2016 met bovenstaande overwegingen rekening dient te worden gehouden zodat de Weerter OZB tarieven meer aansluiten bij het landelijk gemiddelde tarief en bij de toeristenbelasting de procentuele verhoging in verhouding staat tot de verhoging in procenten bij de OZB.</p>				
<i>Welke activiteiten blijven we realiseren?</i>	De tarieven van de OZB worden vastgesteld in ver verordening OZB 2016 welke ter besluitvorming wordt voorgelegd in de raad van december. Het uitgangspunt hierbij is de vastgestelde begroting 2016 waarin de OZB opbrengst 2016 onderdeel van uitmaakt. De tarieven worden berekend op basis van de geraamde opbrengst in relatie tot de taxatiewaarden welke op dit moment nog niet bekend zijn. De rektarieven van het Rijk voor niet woningen liggen zijn een stuk lager dan de door BMC aangegeven landelijke gemiddelde tarieven. In het raadsvoorstel van december bij het vaststellen van de tarieven komen wij hierop terug.				
<i>Welke activiteiten worden niet meer gerealiseerd?</i>					
<i>Wat zijn de maatschappelijke gevolgen?</i>					
<i>Welke inspanningen voert de organisatie uit om de wijziging te realiseren?</i>					
<i>Welke effecten van de bezuinigingen ontstaan er voor andere organisaties?</i>					
<i>Ruimte voor overige opmerkingen.</i>					

Afdelingshoofd	Marga Nagel
(Sub)budgethouder	
Portefeuillehouder	Harry Litjens

999a Verlagen budget onderhoud wegen				
Programma:				
Product/FCL				
Hoofdfunctie/functie:				
<i>Onder de financiële effecten volgt een toelichting op de activiteiten, gevolgen, inspanning organisatie</i>				
	Begroting 2015	2016	2017	2018
Baten				
Lasten		-100.000	+50.000	
<b>Activiteiten, gevolgen, inspanningen organisatie, effecten voor derden en opmerkingen.</b>				
<i>Welke activiteiten werden onder dit product in 2015 gerealiseerd?</i>	Het onderhouden van de (on)verharde wegen, pleinen, fietspaden en trottoirs. Het landelijk vastgesteld onderhoudsniveau is vastgelegd in CROW normen en wordt toegepast op het verhardingen areaal van Weert. Vanuit de wettelijk wegbeheertaak wordt het gehele areaal twee jaarlijks geïnspecteerd en getoetst aan de CROW normen. De inspectieresultaten worden gebruikt voor de meerjarenplanning onderhoud wegen. Het betreft 3.750.000 m2 wegverhardingen en 300.000 m2 onverharde wegen.			
<i>Welke activiteiten blijven we realiseren?</i>	Het instandhouden van het volledige areaal wegverhardingen en onverharde wegen.			
<i>Welke activiteiten worden niet meer gerealiseerd?</i>	Vanwege de bezuiniging kunnen minder preventieve onderhoudsmaatregelen uitgevoerd worden waardoor de algehele onderhoudstoestand van mindere kwaliteit wordt met als gevolg dat op lange termijn hierdoor meer ingrijpende onderhoudsmaatregelen uitgevoerd moeten worden. Het gebruik van de weg wordt minder comfortabel.			
<i>Wat zijn de maatschappelijke gevolgen?</i>	De weggebruikers en aanwonenden ervaren een minder kwaliteitsbeeld met meer ernstige schadebeelden aan de wegverhardingen. Deze ernstige schadebeelden zullen minder snel verbeterd worden. De onverharde wegen zullen meer en over een langere periode onvlakheden hebben waardoor het gebruik minder comfortabel wordt. Het toepassen van maatwerkregelingen bij situaties van overlast (woongenot) zullen verder worden beperkt.			
Welke inspanningen voert de organisatie uit om de wijziging te realiseren?	De gemeente blijft zich inspannen om het gebruik van de weg veilig te houden. De onderhoudsplanning wordt zeer secuur aangepast om de bezuiniging te realiseren.			
Welke effecten van de bezuinigingen ontstaan er voor andere organisaties?	Met name de klachten en meldingen over onvlakheden in de trottoirs kunnen minder adequaat opgelost worden. De trottoirs zullen minder comfortabel zijn voor een langdurige periode. De ambitie om een verbetering in de begaanbaarheid van looproutes te realiseren komt onder druk.			
Ruimte voor overige opmerkingen.	De huidige inspectieresultaten zijn getoetst aan de CROW normen. 87% van het areaal heeft niveau A+ en B. (de norm wordt niet behaald, deze is min. 92%) 13% van het areaal heeft niveau C en D (de norm wordt overschreden, deze is max. 8%) In de huidige situatie voldoet het areaal niet aan de vastgestelde landelijk norm. In het jaar 2011 werd nog wel voldaan aan de norm. Het areaal verhardingen gaat in algehele onderhoudstoestand achteruit. Gedurende een lange periode wordt jaarlijks bezuinigd op het onderhoud van verhardingen. De consequenties van deze besparingen worden in de praktijk zichtbaar en zijn in de objectieve metingen aantoonbaar. Aanpassingen in de materiaalkeuze, werkmethoden, contractering en uitbesteding hebben tot kostenbesparingen geleid. Verdere bezuinigingen leiden ertoe dat de kwaliteit van het areaal nog verder achteruit gaat. Een verbetering van de onderhoudstoestand is alleen mogelijk als er passende financiële middelen beschikbaar blijven.			
Afdelingshoofd	P. Dekker			
(Sub)budgethouder	SBH D. Franssen			
Portefeuillehouder	Harry Litjens			



999b Halveren budget onvoorzien					
Programma:					
Product/FCL					
Hoofdfunctie/functie:					
<i>Onder de financiële effecten volgt een toelichting op de activiteiten, gevolgen, inspanning organisatie</i>					
	Begroting 2015	2016	2017	2018	2019
Baten					
Lasten		-31.200	-23.400	-23.400	-23.400
<b>Activiteiten, gevolgen, inspanningen organisatie, effecten voor derden en opmerkingen.</b>					
Welke activiteiten werden onder dit product in 2015 gerealiseerd?	<b>Activiteiten:</b> Dit product wordt gebruikt bij onvoorziene omstandigheden. Wanneer er zaken voordien waarvoor in de begroting niet is voorzien wordt een voorstel gedaan aan de raad om het de kosten ten laste van de post onvoorzien te brengen. De post bestaat voor 25 % uit incidentele uitgaven en voor 75 % uit structurele uitgaven. Bij halvering van het budget zal nog strenger met het beschikbare budget te worden omgegaan.				
Welke activiteiten blijven we realiseren?	De activiteiten zijn vooraf niet bekend, deze zijn onvoorzien.				
Welke activiteiten worden niet meer gerealiseerd?	De activiteiten zijn vooraf niet bekend, deze zijn onvoorzien.				
Wat zijn de maatschappelijke gevolgen?	Wanneer het onvoorziene onderwerp opkomt, pas dan kunnen de maatschappelijke gevolgen worden aangegeven wanneer er niet tot uitvoering wordt overgegaan.				
Welke inspanningen voert de organisatie uit om de wijziging te realiseren?	Voor het halveren van het budget zijn op voorhand geen inspanningen uit te voeren.				
Welke effecten van de bezuinigingen ontstaan er voor andere organisaties?	Is niet aan te geven, is afhankelijk van te mogelijke situaties in de toekomst.				
Ruimte voor overige opmerkingen.					
Afdelingshoofd	M. Nagel				
(Sub)budgethouder					
Portefeuillehouder	Harry Litjens				