

'SAMEN-WERKEN

AAN WEERT'

WIJKGERICHT

WERKEN

MET PARTNERS

'Samen-werken aan Weert'

Wijkgericht werken **met partners**

in de gemeente Weert

Weert, 23 september 2009

Portefeuillehouder wijkgericht werken: burgemeester mr. J.M.L. Niederer
Beleidsmedewerker wijkgericht werken: M. Weijers

Vastgesteld door het college van B&W op 29 september 2009
Bespreking in de raadscommissie Algemene Zaken op 19 oktober 2009
Vaststelling door de gemeenteraad op 04 november 2009
Ondertekend door partijen op

Dit document is te downloaden van www.weert.nl > wonen & leven > wijkgericht werken.

INHOUDSOPGAVE

1. INLEIDING	3
2. AANBEVELINGEN EN WEEFFOUTEN SGBO	4
3. DOELSTELLING	6
4. KADERS EN RANDVOORWAARDEN	7
4.1 Samenwerking partners	7
4.2 Definitie wijkgericht werken	7
4.3 Bewoners zelf verantwoordelijk	7
4.4 Maatschappelijke trends	7
4.5 WMO	7
4.6 Overige beïnvloedingsmogelijkheden	7
4.7 Bestaand beleid	8
4.8 Voldoende capaciteit, budget en tijd	8
5. TRAJECT INTERACTIEF BELEID	8
6. WIJKGERICHT WERKEN IN DE PRAKTIJK; DE LEEFBAARHEIDAGENDA	9
7. ROLVERDELING	10
7.1 Collectief	10
7.2 Individueel (per partner)	11
8. ORGANISATIE SCHEMATISCH WEERGEGEVEN	13
8. COMMUNICATIE	14
8.1 Communicatie over en binnen het traject	14
8.2 Communicatie-instrumenten	14
9. FINANCIEN EN ORGANISATIE	16
9.1 Inzet mensen en middelen	16
9.2 Tijdpad	16
9.3 Evaluatie	16
BIJLAGE 1: CONTACTGEGEVENS	18
BIJLAGE 2: BEKNOPT SAMENVATTING HUIDIGE EN TOEKOMSTIGE AFSPRAKEN	19
BIJLAGE 3: DEFINITIES	20

1. INLEIDING

In 2008 is op verzoek van de gemeenteraad een onderzoek gestart naar het functioneren van wijkgericht werken binnen de gemeente Weert. Eind 2008 heeft onderzoeksbureau SGBO het rapport 'zestien wijk- en dorpsraden, één gemeente' gepubliceerd met daarin aanbevelingen en geconstateerde weeffouten. Na publicatie is het rapport aan alle betrokkenen toegestuurd.

Aansluitend zijn interne en externe werkgroepen van start gegaan die input leverden voor het symposium dat op 25 april jl werd gehouden. Tijdens het symposium 'Samen-werken aan Weert' werden de voorgestelde kaders getoetst door de wijk- en dorpsraden en medewerkers van de samenwerkende partijen.

Het resultaat van dit interactieve voorbereidingsproces leest u in deze nieuwe afspraken, die is getoetst door een klankbordgroep van bestuursleden van vier wijk- en dorpsraden (Boshoven, Moesel, Tungalroy en Stramproy).

Naast deze notitie worden de subsidieafspraken herzien tussen gemeente en wijk- en dorpsraden. Deze afspraken worden uitgewerkt in de notitie 'spelregels gemeente Weert en wijk- en dorpsraden'.

2. AANBEVELINGEN EN WEEFFOUTEN SGBO

Deze nieuwe afspraken set geeft antwoord op de geconstateerde weeffouten en de aanbevelingen die zijn gedaan door onderzoeksbureau SGBO.

Weeffouten

SGBO constateerde in het onderzoeksrapport de volgende weeffouten:

"burgerparticipatie is in de notities uit 2004/2005 vertaald in wijkgericht werken, waarbij wijkgericht werken zijn beslag kreeg in wijk- en dorpsraden. Hiermee is burgerparticipatie synoniem geworden voor wijk- en dorpsraden. In werkelijkheid zijn burgerparticipatie, wijkgericht werken en wijk- en dorpsraden op zichzelf staande zaken."

"De grote nadruk die is gelegd op de organisatie van wijkgericht werken en de processen die daarbinnen de burgerbetrokkenheid moet stimuleren, faciliteren en waarborgen. De inhoud, die kan worden gevonden door (integrale) leefbaarheid beter te operationaliseren, is onderbelicht gebleven. Hierdoor gaat wijkgericht werken vooral –of in ieder geval teveel– over de 'wievraag' met in het kielzog de 'waaromvraag', terwijl de 'wat' en 'hoe' vraag onvoldoende aandacht krijgt."

Aanbevelingen

SGBO doet in het onderzoeksrapport de volgende aanbevelingen:

1. Herijk de visie op burgerparticipatie
2. Benoem een beperkt aantal onderwerpen voor wijkgericht werken
3. Stuur op leefbaarheidsdoelstellingen
4. Differentieer naar wijk- en dorpsraden
5. Zorg voor een gedragen visie op burgerparticipatie
6. Zorg ervoor dat wijk- en dorpsbewoners vroegtijdig worden betrokken
7. Breid het wijkwethouderschap verder uit
8. Zorg voor structurele contacten tussen gemeenteraad en wijk- en dorpsraden
9. Stel per wijk en dorp een goede agenda voor de toekomst op
10. Spreek af welke rol de WDR in de lokale democratie invullen
11. Zorg voor open, democratische structuren in de wijken en dorpen
12. Ondersteun wijken en dorpen met een minder krachtige infrastructuur
13. Spreek met elkaar af wat je kunt en mag verwachten
14. Leg de verantwoordelijkheid voor de ontwikkeling van gebiedsgericht werken bij het MT
15. Leg de verantwoordelijkheid voor burgerbetrokkenheid bij de projectleiders/beleidsmedewerkers
16. Versterk de kennis en vaardigheden van projectleiders en beleidsmedewerkers
17. Herijk de rol van de sectorconsulenten (wijkcoördinatoren)
18. Integreer de planningsinstrumenten
19. Stel een realistische en gedragen verbeteragenda op

Oplossingsrichtingen

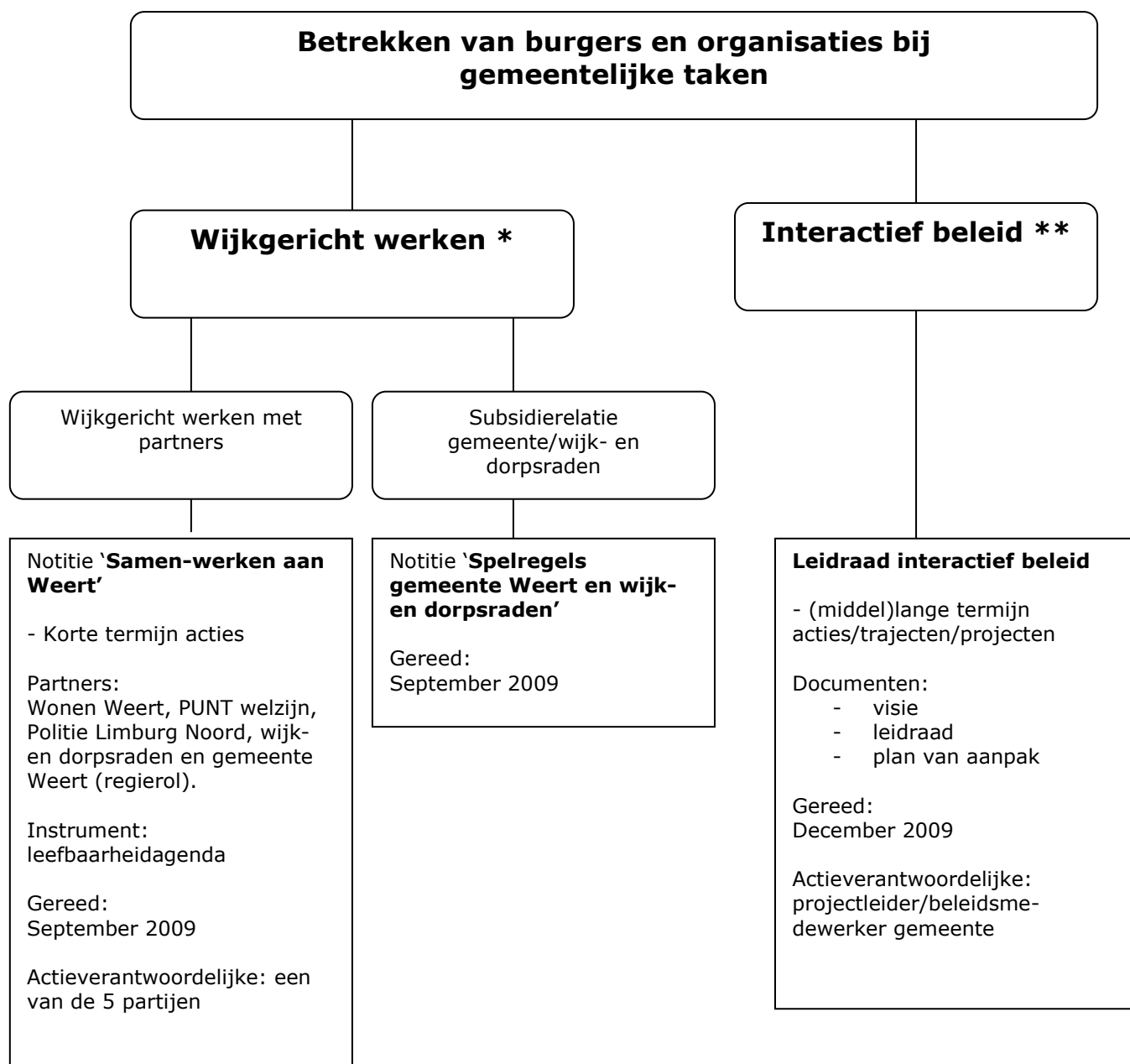
Scheiden wijkgericht werken en burgerparticipatie

SGBO adviseert om in de toekomst wijkgericht werken en burgerparticipatie te scheiden. Op die manier worden heldere kaders gecreëerd voor beide onderwerpen en kan verwarring, zoals die nu vaker wordt ervaren, worden voorkomen (zie schema 1).

Nieuwe afspraken set voor wijkgericht werken en een leidraad voor interactief beleid

Onderliggende notitie schept kaders en randvoorwaarden voor de toekomstige manier van wijkgericht werken, terwijl voor burgerparticipatie in het kader van 'interactief beleid' een leidraad wordt ontwikkeld (zie schema 1).

Schema 1: Ontwikkelingen wijkgericht werken/interactief beleid



*** Wijkgericht werken**

Het met partners, burgers en overige deelnemers werken aan het stimuleren van de sociale samenhang en het –op basis van leefbaarheidonderwerpen- optimaliseren van de leefbaarheid in een wijk of dorp.

Leefbaarheidonderwerpen zijn: schoon, heel, veilig (verkeers- en sociale veiligheid) en ontmoeting/samenleven.

****Interactief beleid**

Het zo vroeg mogelijk betrekken van organisaties, bedrijven, burgers en anderen bij het gezamenlijk opstellen en uitvoeren van beleid. De gemeente vraagt om interactie en is de trekker/regisseur van het proces en daarmee ook verantwoordelijk voor het verloop van het proces.

3. DOELSTELLING

Wat willen we bereiken?

Een schone, hele en veilige leefomgeving waarin mensen elkaar ontmoeten, zich verantwoordelijk voelen voor hun leefomgeving en daar een actieve bijdrage aan leveren.

Met wie willen we dat bereiken?

Bewoners samen met partners (PUNT welzijn, Wonen Weert, Politie Limburg-Noord, gemeente en wijk- en dorpsraden) en overige instellingen/groepen.

Hoe gaan we dat bereiken?

Door middel van samenwerking tussen bewoners en partners die komen tot het jaarlijks opstellen en uitvoeren van een leefbaarheidagenda per wijk/dorp.

Wanneer willen we dat bereiken?

Na het besluit van de gemeenteraad in september 2009 wordt gestart met de uitvoering van de nieuwe afspraken en zullen fasegewijs leefbaarheidagenda's tot stand komen. Eind 2010 zal er voor elke wijk en ieder dorp een leefbaarheidagenda zijn.

4. KADERS EN RANDVOORWAARDEN

4.1 Samenwerking partners

Wonen Weert, PUNT welzijn, politie Limburg-Noord en de gemeente Weert hebben afgesproken een samenwerkingsovereenkomst te sluiten voor wijkgericht werken. In deze overeenkomst maken zij afspraken over: een gezamenlijke doelstelling, heldere taken en verantwoordelijkheden, uniforme gebiedsindelingen en de inzet van mensen en middelen.

4.2 Definitie wijkgericht werken

Het met bewoners, partners en overige deelnemers werken aan het stimuleren van de sociale samenhang en het –op basis van leefbaarheidonderwerpen- optimaliseren van de leefbaarheid in een wijk of dorp.

Leefbaarheidonderwerpen zijn: schoon, heel, veilig (verkeers- en sociale veiligheid) en ontmoeting/samenleven. De leefbaarheidagenda wordt het instrument om wijkgericht werken vorm te geven.

4.3 Bewoners zelf verantwoordelijk

Bewoners dragen eigen verantwoordelijkheid binnen het wijkgericht werken. Door de wijk- en dorpsraden en professionele partners worden zij gestimuleerd en ondersteund om actief te kunnen zijn in de directe leefomgeving

4.4 Maatschappelijke trends

Tijdens het VNG congres 2009 benadrukte professor Pieter Winsemius in zijn toespraak het samenspel tussen gemeente en burgers. Winsemius: "De kunst is in te spelen op de kwaliteiten van de burger. Durf hen de ruimte en rugdekking te geven. Het echte talent zit bij de burger"

In opdracht van de Vereniging van Nederlandse Gemeenten voerde de commissie Toekomst Lokaal Bestuur een onderzoek uit naar de rol van gemeenten in 2015 met de titel: 'Wil tot verschil'. Een van de kenmerkende conclusies: "Voor lokale bestuurders in 2015 wordt het er niet makkelijker, maar uitdagender op. Indien deze bestuurders verbindingen in loyaliteiten en identiteiten van burgers weten aan te brengen, gemeenschappen weten te stimuleren en samenwerkingsrelaties kunnen verdiepen, dan zal hun meerwaarde sterk zijn."

In de nieuwe afspraken set wijkgericht werken kunnen we stellen dat het wijkgericht werken in Weert inspeelt op de kwaliteiten van de burger. De burger bepaalt in de toekomst welke thema's belangrijk zijn in de directe leefomgeving en heeft invloed op de acties die worden ingezet om een en ander te verbeteren/bevorderen. De wijk- en dorpsraden spelen een belangrijke rol als intermediair tussen gemeente en burger.

4.5 WMO

De Wet Maatschappelijke Ondersteuning vraagt van zowel de gemeente als netwerkpartners (waaronder PUNT welzijn, Wonen Weert en Politie), wijk- en dorpsraden én bewoners een actieve rol. Wijkgericht werken past in de doelstelling van de WMO voor wat betreft prestatieveld 1: het bevorderen van de sociale samenhang in en leefbaarheid van dorpen, wijken en buurten. Zelfredzaamheid van de burger staat hierin voorop!

4.6 Overige beïnvloedingsmogelijkheden

Naast de ontwikkelingen binnen wijkgericht werken en interactief beleid zijn er diverse mogelijkheden (burgerinitiatief, inspraakrecht etc.) om gemeentelijke besluitvorming en dienstverlening te beïnvloeden. Deze mogelijkheden staan voor burgers en maatschappelijke organisaties open (zie www.weert.nl).

4.7 *Bestaand beleid*

Bij het bepalen van thema's in de leefbaarheidagenda dient bestaand beleid in acht genomen te worden. Elke partner is zelf verantwoordelijk voor participatie.

- burgerpeiling; gemeente Weert
- accommodatiebeleid; gemeente Weert
- integraal veiligheidsbeleid; gemeente (regie) en de netwerkpartners
- speelruimtebeleidsplan; gemeente Weert
- beleidsvisie PUNT welzijn
- productenboek PUNT welzijn
- strategisch voorraadbeheer Wonen Weert
- WMO beleidsplan; gemeente Weert
- Beheervisie Binnenstad; gemeente Weert
- Rioleringsplan; gemeente Weert
- etc.

4.8 *Voldoende capaciteit, budget en tijd*

De partijen zijn overeengekomen om voor wijkgericht werken voldoende capaciteit, tijd en geld in te zetten. Zie hoofdstuk 7, 8 en 9.

5. TRAJECT INTERACTIEF BELEID

Op basis van de conclusies en aanbevelingen in het rapport van SGBO is gekozen voor een scheiding tussen wijkgericht werken en burgerparticipatie en deze via twee aparte trajecten verder te ontwikkelen.

Er spelen diverse ontwikkelingen op het gebied van participatie. In het maatschappelijk middenveld vinden allerlei partijen elkaar steeds vaker bij het gezamenlijk ontwikkelen en uitvoeren van beleid. Vanuit het rijksbeleid wordt via beleidsprogramma's zoals "Samen werken, samen leven", het stimuleringsprogramma Burgerlink (2008-2011) en de Wet Maatschappelijke Ondersteuning (Wmo) ingezet op bevordering van participatie en zelfwerkzaamheid.

B&W heeft ervoor gekozen om de onderzoeksvraag voor burgerparticipatie uit te breiden naar het organisatiebreed invoeren van 'interactief beleid'. Hiermee kan zij antwoord geven op participatievraagstukken (en niet alleen burgerparticipatie). Onder interactief beleid wordt verstaan: het zo vroeg mogelijk betrekken van organisaties, bedrijven, burgers en anderen bij het gezamenlijk opstellen en uitvoeren van beleid. De gemeente vraagt om interactie en is de trekker/regisseur van het proces en daarmee ook verantwoordelijk voor het verloop van het proces.

Op dit moment wordt bij diverse beleidsvelden al succesvol interactief beleid toegepast zoals bij de totstandkoming van het Wmo-beleidsplan, de uitvoering van het speelruimtebeleidsplan, diverse klankbordgroepen en de totstandkoming van deze notitie. Wat echter ontbreekt, is een richtsnoer dat garandeert dat volgens een uniforme werkwijze met interactief beleid wordt gewerkt. Het streven is om -van beleidsontwikkeling tot uitvoering- een bewuste afweging te maken of en op welk niveau interactief beleid kan worden ingezet. Interactief beleid zorgt ervoor dat B&W en de gemeenteraad over optimale informatie beschikken waarmee zij tot goede besluitvorming kunnen komen. Dit moet resulteren in een stijging van het gemeentelijk dienstverleningsniveau.

Geïnteresseerde wijk- en dorpsraden zijn in de gelegenheid om zitting te nemen in een klankbordgroep voor de opzet van de leidraad en plan van aanpak interactief beleid. Zij kunnen hierin kenbaar maken hoe zij hun rol binnen het interactief beleid zien.

Onder leiding van een stuurgroep wordt gestreefd om de volgende documenten in december 2009 gereed te hebben:

- Visie interactief beleid in de gemeente Weert,
- Leidraad voor interactief beleid,
- Plan van aanpak.

6. WIJKGERICHT WERKEN IN DE PRAKTIJK; DE LEEFBAARHEIDAGENDA

Elke wijk en elk dorp een leefbaarheidagenda

Voor elke wijk en elk dorp een leefbaarheidagenda, dat is het uitgangspunt. De invoering zal fasegewijs gebeuren. In de praktijk zullen wijk- en dorpsraden en de bewoners de leefbaarheidagenda voorzien van 'belevingsinformatie' (op basis van ervaringen) en de professionele organisaties met 'systeeminformatie' (op basis van analyses, cijfers, meldingen).

Om een goede leefbaarheidagenda te kunnen maken, hebben alle partners inzicht nodig in lange termijnontwikkelingen.

Vorbereiding

Beknpte analyse (beleving- en systeemgegevens uit o.a. resultaten burgerpeiling, demografische gegevens, veiligheidsanalyse)

Inhoud leefbaarheidagenda

- Korte omschrijving van wijk/dorp (op basis van beknopte analyse)
- Situatieschets van wijk/dorp
- Leefbaarheidthema's (maximaal 5)
- Thema's uitgewerkt in activiteit, actieverantwoordelijke, tijd en financiën
- Communicatieparagraaf
- Laatste pagina bevat verwijsindex met namen, e-mailadressen van contactpersonen.
- Lay-out
- Bezorging huis aan huis per wijk/dorp

Voortgangbewaking

Elk kwartaal zullen wijk- en dorpsraden en professionals de voortgang van de leefbaarheidagenda's bespreken in coördinatiegroepen (zie 7.1). Deze bijeenkomsten zijn openbaar en worden per gebied geclusterd georganiseerd. De wijk- en dorpsraden bepalen zelf op welke wijze (gezamenlijk met andere wijken/dorpen of individueel) de vergaderingen plaatsvinden.

Clustergebieden:

- Boshoven, Molenakker en Laar
- Biest, Leuken en Groenewoud
- Centrum en Fatima
- Rond de Kazerne, Keent, Moesel en Graswinkel
- Stramproy, Tungalroy, Altweerderheide en Swartbroek

Evaluatie

De leefbaarheidagenda's worden jaarlijks in het eerste kwartaal geëvalueerd door de coördinatiegroepen.

Mensen en middelen

Voor de uitvoering van de thema's en de daarbij behorende acties worden voldoende middelen en capaciteit vrijgemaakt (zie hoofdstuk 9.1).

7. ROLVERDELING

Welke rollen hebben de samenwerkende partners binnen het wijkgericht werken?

7.1 Collectief

Jaarlijks overleg portefeuillehouder

De burgemeester als portefeuillehouder wordt over de voortgang op de hoogte gehouden door de directeur Samenleving en Burgers van de gemeente. Jaarlijks vindt overleg plaats tussen de portefeuillehouder en de partners.

Directiegroep

In de directiegroep zitten directieleden van de gemeente Weert, PUNT welzijn, Wonen Weert en de chef basiseenheid Weert/Nederweert. De directiegroep is in het samenwerkingsverband verantwoordelijk voor het wijkgericht werken.

De leefbaarheidagenda's komen bottom-up (vanuit de burger) tot stand. De directie toetst de leefbaarheidagenda's die door de coördinatiegroepen worden ingediend op haalbaarheid en financiën. Immers, van de partners wordt veelal ook een bijdrage in mensen of kennis gevraagd bij het uitvoeren van de leefbaarheidagenda. De leefbaarheidagenda's worden ter kennisgeving aangeboden aan het gemeentebestuur. De directiegroep koppelt de inhoud van de leefbaarheidagenda's binnen de eigen organisatie terug, waardoor de ondersteuning vanuit de partners bij het realiseren van de leefbaarheidagenda's wordt geborgd.

De directiegroep kan los van de leefbaarheidagenda's in voorkomende gevallen -die de leefbaarheid in een wijk/dorp (in)direct beïnvloeden- een collectief besluit nemen voor het treffen van maatregelen. In de spelregels tussen wijk- en dorpsraden en gemeente worden criteria opgenomen voor aanvragen voor het wijkbudget buiten de leefbaarheidagenda's om. De directiegroep wordt ondersteund door de wijkmanager van de gemeente.

Coördinatiegroepen

In de coördinatiegroepen zitten de wijkmanager (afd. Welzijn), de werkvoorbereider of coördinator Wijkzaken (Stadsbeheer) van de gemeente, de teamleider van PUNT welzijn, de leefbaarheidmedewerker van Wonen Weert, de wijkagent van de politie en bestuurslid (leden) van de wijk- of dorpsraad. Zij stellen de leefbaarheidagenda's op en bepalen de (haalbare) thema's op wijk/dorpniveau en zien toe op de uitvoering.

De coördinatiegroep heeft een signalerende rol aan de directiegroep. De wijkmanagers zijn voorzitter van de coördinatiegroepen. De wijkmanager krijgt secretariële en administratieve ondersteuning van collega's van de partijen die daarvoor zijn aangewezen. Tijdens de vergadering van de coördinatiegroepen kan – naast de thema's uit de leefbaarheidagenda's- ook de dagelijkse gang van zaken in een wijk/dorp worden besproken. Op afroep worden andere partijen -afhankelijk van het thema- bij dit overleg betrokken. Gedacht kan worden aan basisscholen, ouderenorganisaties, deskundigen op het gebied van verkeersveiligheid etc.

De huidige buurtplatformvergaderingen, georganiseerd door enkele wijk- en dorpsraden, komen met de komst van de coördinatiegroepen te vervallen.

Themagroepen

In de themagroepen zijn de wijkteamleden (gemeente), wijkmeesters (Wonen Weert), opbouwwerkers (PUNT welzijn), ondersteunende diensten (Politie) en leden van de wijk- en dorpsraden vertegenwoordigd. Zij zorgen ervoor dat acties uit de leefbaarheidagenda's worden uitgevoerd. De themagroepen hebben een signalerende rol naar de coördinatiegroep. Elke themagroep heeft een voorzitter (van een van de partijen) die zorgt voor de planning van afspraken en notulen. De voorzitter brengt verslag uit aan de actieverantwoordelijke van de betreffende coördinatiegroep.

7.2 *Individueel (per partner)*

Elke medewerker van een partner heeft een specifieke rol omdat hij/ze deelneemt aan een coördinatiegroep/themagroep of elders een bijdrage aan levert.

Rol van de Gemeente

Binnen het wijkgericht werken hebben diverse gemeentelijke afdelingen en medewerkers een rol. Het gaat om de volgende functies:

- **Wijkmanager (afdeling Welzijn)**
De wijkmanager heeft de regie over alle afspraken binnen het wijkgericht werken (notitie 'Samen-werken aan Weert' en de spelregels tussen gemeente/wijk- en dorpsraden). De wijkmanager heeft totaaloverzicht, is procesbewaker, controleert en stuurt op eindresultaat. De wijkmanager wordt door collega's en partners geïnformeerd over lopende ontwikkelingen in de wijken en dorpen in Weert.
- **Coördinator wijkzaken (Stadsbeheer)**
Coördineert de dagelijkse gang van zaken op het gebied van onderhoud openbare ruimte.
- **Werkvoorbereider (Stadsbeheer)**
Coördineert projecten op het gebied van onderhoud openbare ruimte.
- **Wijkteams (afdeling Onderhoud Openbare Ruimte)**
Het wijkteam en de wijkteamleider zijn de uitvoerders in wijk/dorp. Zij kunnen worden aangesproken op het dagelijks onderhoud in de wijk/dorp.
- **Vakambtenaar**
De vakambtenaar kan aanspreekpunt en/of uitvoerder bij de uitvoering van thema's uit de leefbaarheidagenda zijn.
- **Stadstoezicht**
De toezichthouders en Boa's zijn de oren en ogen van de wijken en dorpen als het gaat om veiligheid en toezicht. Zij hebben een signalerende rol naar de coördinatiegroep.

Rol van Wonen Weert

- **Leefbaarheidmedewerker Wonen Weert**
De medewerker leefbaarheid is belast met het klantenbeheer op individueel, complex- en wijkniveau met als doel het woongenot, leefbaarheid en verhuurbaarheid te bevorderen. Hierbij is van belang het opbouwen en onderhouden van netwerken.
- **Wijkmeester en overige medewerkers Wonen Weert**
De wijkmeester en overige medewerkers zijn uitvoerders van projecten en dagelijkse zaken in de wijken en dorpen.

Rol van de Politie

- **Wijkagent**
Binnen de context van gemeenschappelijke veiligheidsaanpak, levert de wijkagent op basis van systematisch vergaarde informatie probleemgericht en in samenwerking met partners herkenbaar maatwerk. De kerntaken van de wijkagent zijn: opsporing, handhaving, noodhulp verlenen, signaleren en adviseren. De wijkagent onderhoudt ook contact met de BOA's van stadstoezicht (gemeente).
- **Taakaccenthouder, wijkteamleden, ondersteunende diensten**
Zij zijn aanspreekpunt/uitvoerder bij de uitvoering van specifieke thema's uit de leefbaarheidagenda.

Rol PUNT welzijn

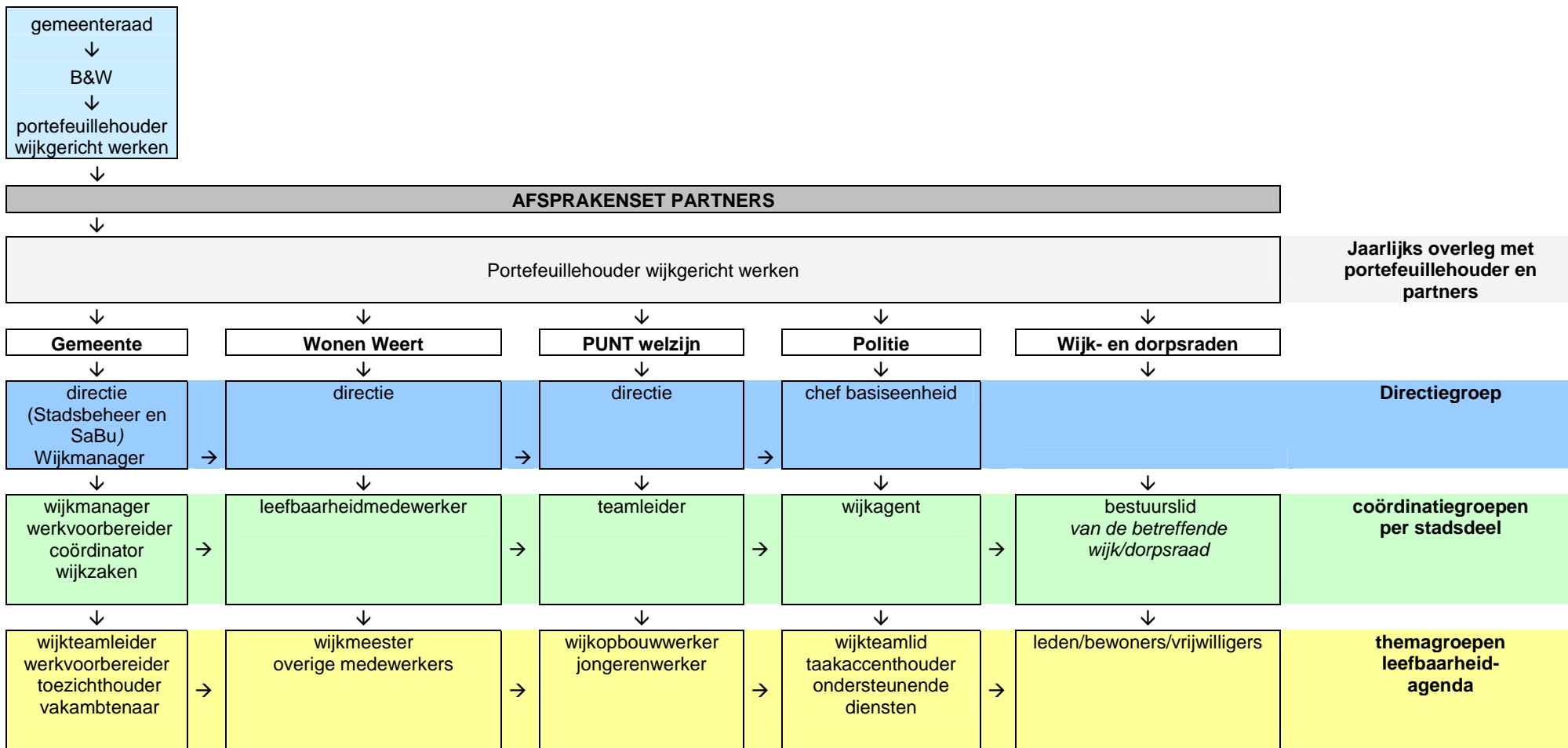
- **Teamleider**
De teamleider stelt de kaders vast waarbinnen de uitvoering van de leefbaarheidagenda door de wijkopbouwwerker van PUNT welzijn plaatsvindt en stelt voor deze werkzaamheden faciliteiten beschikbaar. Draagt zorg voor de goede uitvoering en onderhoudt contacten met alle partners.
- **Wijkopbouwwerker**
Ondersteunt wijk- en dorpsraad bij het proces van samen met de bewoners aandragen van onderwerpen voor de leefbaarheidagenda. De wijkopbouwwerker draagt samen met de

samenwerkende partners ook onderwerpen aan voor de leefbaarheidagenda en helpt mee bij de uitvoering van de agenda.

Rol Wijk- en dorpsraden en bewoners

- **Wijk- en dorpsraadleden**
De wijk- en dorpsraad levert de 'belevingsinformatie' van de wijk/dorp. Zij is coproductent en co-uitvoerder van de leefbaarheidagenda. De wijk- en dorpsraad verzoekt haar bewoners om thema's aan te leveren voor de leefbaarheidagenda. Daarnaast informeert de wijkraad de bewoners over lopende zaken. Tevens stimuleert zij de bewoners om (gezamenlijke) initiatieven op het gebied van leefbaarheid te nemen.
- **Bewoners**
De bewoners leveren de 'belevingsinformatie' van een wijk of dorp en worden door de partners (en met name de wijk/dorpsraad) gestimuleerd om actief mee te doen in hun wijk/dorp. Daarnaast leveren zij –al dan niet op verzoek van de wijk/dorpsraad- onderwerpen aan voor de leefbaarheidagenda. De partners (inclusief wijk- en dorpsraden) informeren de bewoners over de definitieve leefbaarheidagenda.

8. ORGANISATIE SCHEMATISCH WEERGEGEVEN



8. COMMUNICATIE

8.1 *Communicatie over en binnen het traject*

Binnen het traject wijkgericht werken zijn twee vormen van communicatie te onderscheiden. Enerzijds communicatie over het traject en anderzijds communicatie binnen het traject.

Communicatie over het traject gaat in op de vraag 'Hoe krijgt deze nieuwe manier van werken bekendheid en draagvlak onder de betrokkenen? Deze vraag zal vooral gesteld worden bij de invoering van het wijkgericht werken. Anders gezegd, 'Hoe 'verkopen' we de werkwijze en hoe krijgen we deze werkwijze ingebed bij alle partners?'. Deze vorm van communicatie is vooral gericht op medewerkers van de professionele partners en de wijk- en dorpsraden.

Communicatie binnen het traject gaat over de inhoud. Het gaat in op de vragen als 'Hoe communiceren de partners over wat er in de wijk gebeurt of staat te gebeuren?' 'Welke communicatie-instrumenten zet je daarbij in?' En 'Hoe leggen we verantwoording af over wat we doen?' Deze vragen hebben een continu karakter en maken blijvend onderdeel uit van het nieuwe wijkgericht werken. Deze vorm van communicatie is zowel gericht op de interne partners als op externe doelgroepen.

Voor de invoering van wijkgericht werken binnen de organisaties en in de wijken en dorpen wordt een apart traject opgestart. Een belangrijk onderdeel van dit plan is een communicatieparagraaf waarin uitgebreid wordt ingegaan op het proces en de inhoud. Wat gaan we communiceren, met wie, waarom, wanneer en hoe zodat invoering van deze nieuwe werkvorm een succes wordt. Dat plan beschrijft dus de communicatie over het wijkgericht werken.

8.2 *Communicatie-instrumenten*

Voor de nieuwe manier van wijkgericht werken zal een aantal bestaande instrumenten vervallen of een andere invulling krijgen. De partners houden hun eigen instrumenten. Daarnaast wordt bezien of een **gezamenlijke huisstijl, logo en webpagina** tot de mogelijke nieuwe gezamenlijke instrumenten kan behoren. Op die manier krijgt wijkgericht werken een gezicht en kunnen de partners als één naar buiten treden. De leefbaarheidagenda wordt hét belangrijkste inhoudelijke instrument binnen het wijkgericht werken. Daarom wordt bezien of de leefbaarheidagenda op een aantrekkelijke, toegankelijke manier in de wijk verspreid kan worden.

Brieven openstaande zaken

De brieven openstaande zaken vervallen. Deze passen niet meer in de nieuwe manier van wijkgericht werken. In de leefbaarheidagenda wordt een verwijzindex opgenomen met contactpersonen en activiteiten. Overige informatie over lopende projecten is te vinden op de website van de gemeente Weert.

Wijkagenda

De prioriteiten uit de wijkagenda kunnen in de toekomst verwerkt worden in de leefbaarheidagenda. Daarmee komt de wijkagenda te vervallen.

Dag- en nachtschouw

De dag- en nachtschouw blijft bestaan. Dit instrument kan een belangrijke bijdrage leveren aan de leefbaarheidagenda en aan het dagelijks onderhoud in de wijk/dorp. Data van de schouwen worden opgenomen in de leefbaarheidagenda zodat bewoners mee kunnen lopen.

Jaarlijkse contactdag wijk- en dorpsraden

De jaarlijkse contactdag wordt uitgebreid met de partners. Ook de portefeuillehouder wijkgericht werken zal hierbij aanwezig zijn.

Collegebezoek wijk- en dorpsraden

Collegebezoek blijft bestaan en vindt in overleg met de wijk- en dorpsraden eenmaal in de twee jaar plaats.

Buurtplatforms/PIMP-overleg (Participatie Inspiratie met Partners)

De buurtplatforms en PIMP overleg komen te vervallen. Hiervoor komt het coördinatieoverleg in de plaats.

Documenten wijk- en dorpsraden

De door de wijk- en dorpsraden ontwikkelde documenten (zoals structuurvisies e.d.) dienen als voedingsbron voor de inhoud van de leefbaarheidagenda's.

DOP's/WOA's (Dorpomgevingsprogramma's/Wijkontwikkelingsagenda's)

In het coalitieprogramma 2006-2010 staat geschreven dat: "voor elke wijk en elk dorp een wijk- of dorpsontwikkelingsplan wordt gemaakt, in samenwerking met de wijk- en dorpsraden. Een dergelijk plan biedt de basis voor het op peil houden en versterken van de leefbaarheid."

In de begroting heeft de sector Stadsontwikkeling onder beleidsveld 5.1 opgenomen dat de DOP's naar aanleiding van de resultaten van het onderzoek van SGBO worden geëvalueerd. Gezien de resultaten uit het SGBO-onderzoek en daarmee de komst van de leefbaarheidagenda's voor wijkgericht werken en een leidraad voor interactief beleid, wordt op een nieuwe manier een basis gelegd voor het op peil houden van de leefbaarheid in de wijken en dorpen op korte en lange termijn. Dit betekent dat er in de toekomst geen nieuwe DOP's en WOA's worden gemaakt en dat huidige documenten niet meer worden geactualiseerd. De huidige DOP's en WOA's dienen als voedingsbron voor de leefbaarheidagenda, interactief beleid en subsidieaanvragen.

Subsidieverordening

In de subsidieverordening Welzijn 2006 staan de 'spelregels' genoemd waaraan de wijk- en dorpsraden dienen te voldoen om in aanmerking te komen voor subsidie. Vanwege de nieuwe afspraken set wordt de subsidieverordening op onderdelen gewijzigd.

Commissie Algemene Zaken

De commissie Algemene Zaken is de vakcommissie voor wijkgericht werken; leden van de wijk- en dorpsraden en de commissie nemen zelf het initiatief om elkaar wederzijds te informeren.

Raadsfracties

De leden van de diverse raadsfracties geven zelf inhoud aan de contacten met wijk- en dorpsraden, bijv. door het bezoeken van een jaarvergadering, persoonlijke contacten of via een schriftelijk verzoek om informatie.

9. FINANCIEN EN ORGANISATIE

9.1 *Inzet mensen en middelen*

Subsidie

Wijk- en dorpsraden ontvangen jaarlijks subsidie. Dit bedrag is voor elke wijk en elk dorp gelijk en is bedoeld als 'huishoudbudget' om vergader-, kopieer-, communicatie-, representatiekosten en kleine bijdragen voor de leefbaarheid in wijk/dorp uit te betalen. De hoogte van het bedrag wordt nog onderzocht en uitgewerkt in de notitie 'spelregels tussen gemeente en wijk- en dorpsraden'.

Wijkenbudget

Om de leefbaarheidagenda's met daarbij behorende activiteiten te bekostigen wordt een 'wijkenbudget' gecreëerd. Dit budget wordt 'gevuld' door bestaande budgetten voor het aanvullend leefbaarheidbudget en een nader te bepalen financiële bijdrage uit het Fonds Leefbaarheid van Wonen Weert. Dit betekent dat de wijk- en dorpsraden geen individuele leefbaarheidbudgetten meer ontvangen, maar dat per wijk/dorp wordt gekeken welk budget zij nodig hebben om de activiteiten/acties in de leefbaarheidagenda uit te kunnen voeren.

Voor de uitvoering van de acties uit de leefbaarheidagenda's kan naast het 'wijkenbudget' ook een beroep gedaan worden op bestaande budgetten binnen de gemeente (zoals het jeugdbeleid, veiligheidsbeleid, onderhoudsposten groen, grijs, afval en riolering,) en andere partners. Daarnaast kunnen de financiële reserves van een wijk- of dorpsraad worden ingezet voor de eigen leefbaarheidagenda. Ook worden subsidiemogelijkheden bij de provincie onderzocht en kan financiële ondersteuning van projecten worden gevraagd bij fondsen zoals het Oranjefonds.

Financiële paragraaf

Na vaststelling zal de financiële paragraaf verder worden uitgewerkt met de resultaten van het onderzoek naar de subsidiebedragen voor wijk- en dorpsraden en de financiële bijdrage van Wonen Weert.

Inzet capaciteit

Alle partners leveren inzet van mensen in de directiegroep, coördinatiegroepen en themagroepen. Tevens wordt de wijkmanager vanuit de partijen secretariael en administratief ondersteund.

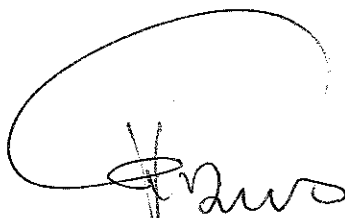
9.2 *Tijdpad*

In het 1^e kwartaal 2010 (na besluit gemeenteraad) start de implementatie wijkgericht werken en totstandkoming van de eerste drie leefbaarheidagenda's. Streven is om eind 2010 voor iedere wijk en elk dorp een leefbaarheidagenda te hebben. Daarna vindt jaarlijks in het eerste kwartaal evaluatie van de leefbaarheidagenda plaats.

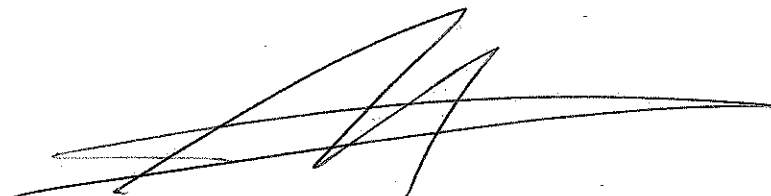
9.3 *Evaluatie*

Medio 2011 zal een evaluatie plaatsvinden van deze notitie (proces en inhoud). Successen en verbeterpunten zullen zichtbaar worden. Waar nodig wordt actie ondernomen en/of het beleid bijgesteld.

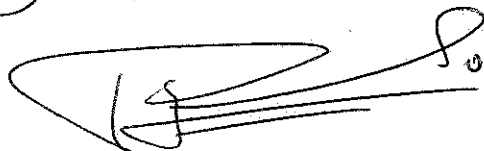
Ondertekend door de partners op donderdag 3 december 2009,



Dhr. H. Keijzers
Directeur sector Stadsbeheer
Gemeente Weert



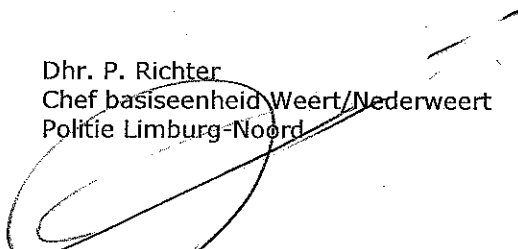
Dhr. M. Knaapen
Directeur sector Samenleving en Burgers
Gemeente Weert



Dhr. P. Horsmans
Directeur PUNT welzijn

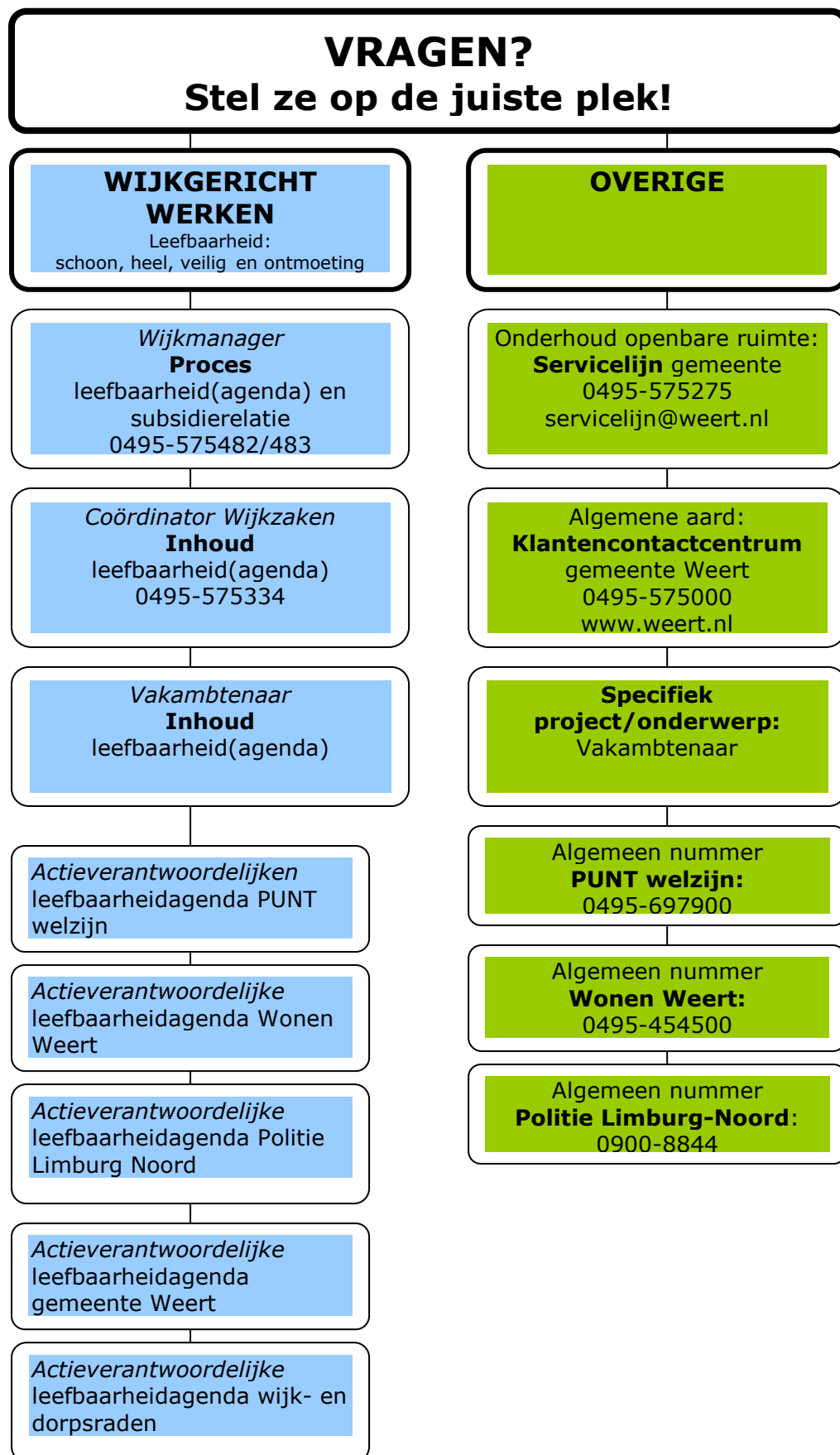


Mevr. L. van Beek
Directeur Wonen Weert



Dhr. P. Richter
Chef basiseenheid Weert/Nederweert
Politie Limburg-Noord

BIJLAGE 1: CONTACTGEGEVENS



BIJLAGE 2: BEKNOPT SAMENVATTING HUIDIGE EN TOEKOMSTIGE AFSPRAKEN

Afspraken tot 2009	Afspraken vanaf 2009
Wijkgericht werken = burgerparticipatie = wijk- en dorpsraden	Scheiden wijkgericht werken en burgerparticipatie
Alleen gemeentelijke afspraken met wijk- en dorpsraden	Afspraken met partners PUNT welzijn, Wonen Weert, Politie Limburg Noord, gemeente en wijk- en dorpsraden
Wijkgericht werken = beleidsontwikkeling en beleidsuitvoering = ongelimiteerd	Wijkgericht werken = beleidsuitvoering = leefbaarheid (schoon, heel, veilig (verkeer/sociaal) en ontmoeting/samenleven = gelimiteerd
Wijkgericht werken = 1. proces, 2. inhoud	Wijkgericht werken = 1. inhoud, 2. proces
Wijk- en dorpsraden hebben adviesrol	Wijk- en dorpsraden ook co-producent en co-uitvoerder van leefbaarheidagenda
Geen activiteitenkalender	Activiteiten in de vorm van leefbaarheidagenda
Activiteiten niet gepland, waardoor regelmatig gebrek aan geld/tijd	Geplande activiteiten waardoor haalbaar in tijd, geld en capaciteit
Geen heldere organisatiestructuur	Heldere organisatiestructuur
Nihil budget voor uitvoeren leefbaarheidprojecten	Wijkenbudget voor uitvoeren leefbaarheidprojecten
Instrumenten:	
Subsidie	Subsidieverordening op onderdelen aanpassen.
Aanvullend leefbaarheidbudget	Wordt opgenomen in het 'wijkenbudget'. Hiervan worden acties van de leefbaarheidagenda bekostigd.
Brieven openstaande zaken	Vervalt; in leefbaarheidagenda wordt een verwijzindex opgenomen en info op www.weert.nl .
Wijkagenda (prioriteiten voorjaarsnota)	Vervalt; prioriteiten worden in leefbaarheidagenda opgenomen.
Dag- en nachtschouw	Blijft gehandhaafd; input voor leefbaarheidagenda en dagelijks onderhoud
Jaarlijkse contactdag wijk- en dorpsraden	Blijft gehandhaafd uitgebreid met externe partners en portefeuillehouder
Collegebezoek wijk- en dorpsraden	Blijft gehandhaafd, in overleg met de wijk/dorpsraad
Documenten wijk- en dorpsraden (bijv. structuurvisies)	Blijven bestaan; dienen als voedingsbron voor ontwikkeling, interactief beleid en leefbaarheidagenda.
DOP's/WOA's dorpomgevingsprogramma/wijkontwikkelingsagenda	- er worden geen nieuwe DOP's en WOA's gemaakt - huidige DOP's en WOA's worden niet geactualiseerd
	- dienen als voedingsbron voor subsidieaanvragen, interactief beleid en leefb.agend
Buurtplatformvergaderingen wijk- en dorpsraden	Vervallen; worden vervangen door overleg coördinatiegroepen
PIMP overleg (Participatie Inspiratie Met Partners)	- Vervalt; wordt vervangen door overleg coördinatiegroepen

BIJLAGE 3: DEFINITIES

Wijkgericht werken

Het met partners, burgers en overige deelnemers werken aan het stimuleren van de sociale samenhang en het –op basis van leefbaarheidonderwerpen- optimaliseren van de leefbaarheid in een wijk of dorp.

Leefbaarheidonderwerpen zijn: schoon, heel, veilig (verkeers- en sociale veiligheid) en ontmoeting/samenleven.

Interactief beleid

Het zo vroeg mogelijk betrekken van organisaties, bedrijven, burgers en anderen bij het gezamenlijk opstellen en uitvoeren van beleid. De gemeente vraagt om interactie en is de trekker/regisseur van het proces en daarmee ook verantwoordelijk voor het verloop van het proces.

Burgerparticipatie

Burgerparticipatie is een vorm van interactief beleid. Het zo vroeg mogelijk betrekken van burgers bij het gezamenlijk opstellen en uitvoeren van beleid. De gemeente vraagt om interactie en is trekker/regisseur van het proces en daarmee ook verantwoordelijk voor het proces.

Leefbaarheid

Er bestaan verschillende definities van leefbaarheid. De Van Dale schrijft: "geschikt om erin of ermee te kunnen leven". Een uitgebreidere omschrijving van leefbaarheid: "de aspecten die men ervaart binnen een omgeving en in de nabijheid van de omgeving en die ervoor zorgen dat mensen zich wel of niet goed voelen op de plek waar ze zich op dat moment bevinden." (Bron: www.mens-en-samenleving.infonu.nl).

Sociale samenhang

Sociale samenhang en 'sociale cohesie' zijn synoniemen en zijn net zulke containerbegrippen als de term leefbaarheid. Volgens de definitie van Paul Schnabel is sociale samenhang: 'De mate waarin mensen in hun gedrag en beleving uitdrukking geven aan hun betrokkenheid bij maatschappelijke verbanden in hun persoonlijke leven, als burger in de maatschappij en als lid van de maatschappij'.

Leefbaarheidagenda

Instrument voor wijkgericht werken. Elke wijk en elk dorp maakt jaarlijks een leefbaarheidagenda. In de agenda worden ten hoogste vijf thema's benoemd waaraan activiteiten worden gekoppeld die haalbaar zijn in tijd, geld en capaciteit.

Wijkraad

Een door B&W erkende organisatie, die zich richt op het stimuleren van de leefbaarheid en het bevorderen van de sociale samenhang in eigen wijk- of dorp.

De wijkraadsleden zijn betrokken en actieve mensen die wonen in de wijk. Ze worden niet democratisch gekozen, maar melden zich aan. De wijkraad adviseert het college van B&W gevraagd en ongevraagd over leefbaarheidonderwerpen en zaken die te maken hebben met de sociale samenhang in de wijk.

Partners

Gemeente Weert, PUNT welzijn, Wonen Weert en Politie Limburg-Noord, basiseenheid Weert/Nederweert en wijk- en dorpsraden hebben werkafspraken gemaakt om wijkgericht werken in de toekomst gezamenlijk vorm te geven.

Geraadpleegde informatie/literatuur te vinden op:

Advies RMO 'De wijk nemen': www.adviesorgaan-rmo.nl

'Wil tot verschil': www.vng.nl

Handreiking Wmo/wijkaanpak een sterk duo www.wmoindebuurt.nl