

Afdeling	: Burgemeester en Wethouders	B&W-voorstel: BW-009478
Naam opsteller voorstel	: Azerki, Samir	Zaaknummer JOIN: Z/16/019017
Portefeuillehouder	: P.P.H. (Paul) Sterk	Publicatie: Openbaar

Onderwerp

Regiovisie en beleidsagenda aanpak huiselijk geweld en kindermishandeling Noord- en Midden-Limburg 2016 - 2018

Voorstel

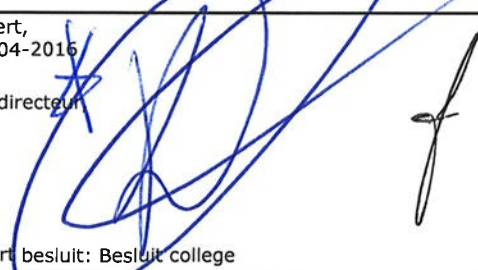
1. Akkoord te gaan met de regiovisie en beleidsagenda aanpak huiselijk geweld en kindermishandeling Noord- en Midden-Limburg 2016 – 2018.
2. Het bijgevoegde ontwerp-raadsvoorstel aan de raad voor te leggen.

Inleiding

Op grond van de Wmo (2015) zijn de gemeenten verantwoordelijk voor de aanpak huiselijk geweld en kindermishandeling. Binnen de Wmo en de Jeugdwet is tevens de verplichting opgelegd om bovenlokaal een Veilig Thuis (Voorheen AMHK) te regelen. De (centrum)gemeenten hebben daarnaast ingestemd met het opzetten van een multidisciplinaire aanpak van huiselijk geweld, kindermishandeling en seksueel geweld. Door deze ontwikkelingen is er een noodzaak tot het vaststellen van een nieuwe, breed gedragen regionale visie en een beleidsagenda. De regiovisie helpt de gemeenten om de eigen beleidsdoelen expliciet te maken en verschaft legitimiteit aan hetgeen de gemeenten in beleid en uitvoering willen regelen.

Beoogd effect/doel

Door regionale samenwerking een sluitende en integrale aanpak voor slachtoffers, daders en direct betrokkenen van huiselijk geweld en kindermishandeling bereiken, waardoor burgers in veiligheid kunnen leven en opgroeien. Het uiteindelijke doel is het stoppen van geweld.

Weert, 12-04-2016 De directeur	S		B	W	W	W	W
				HL	FVE	PS	GG
		akkoord					
		bespreken					
Soort besluit: Besluit college		Behandeling uiterlijk in college van 26 april 2016					

In te vullen door het B&W secretariaat:

- Akkoord
 Akkoord met tekstuele aanpassing door portefeuillehouder
 Anders, nl.:

- Niet akkoord
 Gewijzigde versie

- A-stuk
 B-stuk
 C-stuk

Beslissing d.d.:

Akkoord met advies

Nummer: 11

26 APR. 2016

De secretaris,

Totaal aantal pagina's: 3
Pagina 1



Argumenten

Een sluitende aanpak vraagt om een stevige samenwerking

Het is van belang om zowel tussen het veiligheidsdomein en het sociale domein als tussen de regiogemeenten van Noord en Midden-Limburg tot een eenduidige werkwijze te komen.

Huiselijk geweld moet vroegtijdig worden gesignaleerd

Huiselijk geweld gaat vaak over van de ene generatie naar de volgende. Het transgenerationeel geweld kan alleen doorbroken worden door het vroegtijdig te stoppen. Dit betekent ook het tijdig oppikken van signalen en het handelen conform de meldcode huiselijk geweld en kindermishandeling. Hierbij spelen de lokale partners de hoofdrol en is een eenduidige werkwijze in de gehele regio van belang.

Samenwerking is noodzakelijk om huiselijk geweld en kindermishandeling tegen te gaan

Individuele organisaties en professionals kunnen het probleem van huiselijk geweld niet oplossen. Een integrale aanpak is noodzakelijk om tot blijvende oplossingen te komen.

Lokaal wat kan en regionaal wanneer het meerwaarde heeft

Het voorkomen en aanpakken van huiselijk geweld en kindermishandeling heeft de meeste kans van slagen bij een zo lokaal mogelijke aanpak. Wijkagenten, lokale partners en andere betrokkenen kunnen dan vroegtijdig signaleren en ingrijpen. Regionaal zal meer ingezet worden op het organiseren van opvangplekken, het door ontwikkelen van Veilig Thuis en de aanpak van multi-complexe casuïstiek.

Kanttekeningen

Niet instemmen met een regionale visie betekent het volledig lokaal oppakken van de wettelijke taak om tot een aanpak voor huiselijk geweld en kindermishandeling te komen. De aansluiting met (boven)regionale initiatieven en organisaties wordt daarmee mogelijk niet gewaarborgd, waardoor de kans op het stoppen van het geweld afneemt.

Financiële, personele en juridische gevolgen

De uitvoeringsafspraken die kunnen ontstaan vanuit de beleidsagenda 2016 – 2018 worden binnen de bestaande lokale budgetten opgepakt. Personele en juridische gevolgen zijn niet van toepassing.

Uitvoering/evaluatie

De beleidsagenda 2016-2018 wordt door de regionale werkgroep Veilig Thuis nader geconcretiseerd en voorzien van een tijdsplanning. Bij de uitvoering en verdere beleidsontwikkeling wordt zoveel mogelijk de samenwerking met andere partners opgezocht.

Op basis van politiegegevens en cijfers van Veilig Thuis wordt twee maal per jaar een beeld van de problematiek in de regio geschetst. Er is daarbij bijzondere aandacht voor het verhaal achter de cijfers. Deze informatie geeft zicht op de achterliggende problematiek bij huiselijk geweld en kindermishandeling en is leidend voor het maken, aanpassen en evalueren van beleid.

Communicatie/participatie

Niet van toepassing.

Overleg gevoerd met

Intern:

G. Poell

Extern:

Bestuurscommissie WMO Regionale Taken

Werkgroep Veilig Thuis

Diverse partners in de zorgketen en justitiële keten

Bijlagen

Concept-regiovisie aanpak huiselijk geweld en kindermishandeling Noord- en Midden Limburg en Beleidsagenda 2016-2018

Vergadering Gemeenteraad van 25-05-2016

Afdeling : Burgemeester en Wethouders

Naam opsteller voorstel : Azerki, Samir

Portefeuillehouder : P.P.H. (Paul) Sterk

Raadsvoorstel:

RAD-001258

Zaaknummer JOIN:

Z/16/019017

Agendapunt:

Onderwerp

Regiovisie en beleidsagenda aanpak huiselijk geweld en kindermishandeling Noord- en Midden-Limburg 2016 – 2018

Voorstel

De regiovisie en beleidsagenda aanpak huiselijk geweld en kindermishandeling Noord- en Midden-Limburg 2016 – 2018 vast te stellen.

Inleiding

Op grond van de Wmo (2015) zijn de gemeenten verantwoordelijk voor de aanpak huiselijk geweld en kindermishandeling. Binnen de Wmo en de Jeugdwet is tevens de verplichting opgelegd om bovenlokaal een Veilig Thuis (Voorheen AMHK) te regelen. De (centrum)gemeenten hebben daarnaast ingestemd met het opzetten van een multidisciplinaire aanpak van huiselijk geweld, kindermishandeling en seksueel geweld. Door deze ontwikkelingen is er een noodzaak tot het vaststellen van een nieuwe, breed gedragen regionale visie en een beleidsagenda. De regiovisie helpt de gemeenten om de eigen beleidsdoelen expliciet te maken en verschaft legitimiteit aan hetgeen de gemeenten in beleid en uitvoering willen regelen.

Beoogd effect/doel

Door regionale samenwerking een sluitende en integrale aanpak voor slachtoffers, daders en direct betrokkenen van huiselijk geweld en kindermishandeling bereiken, waardoor burgers in veiligheid kunnen leven en opgroeien. Het uiteindelijke doel is het stoppen van geweld.

Argumenten

Een sluitende aanpak vraagt om een stevige samenwerking

Het is van belang om zowel tussen het veiligheidsdomein en het sociale domein als tussen de regiogemeenten van Noord en Midden-Limburg tot een eenduidige werkwijze te komen.

Huiselijk geweld moet vroegtijdig worden gesignaleerd

Huiselijk geweld gaat vaak over van de ene generatie naar de volgende. Het transgeneratieel geweld kan alleen doorbroken worden door het vroegtijdig te stoppen. Dit betekent ook het tijdig oppikken van signalen en het handelen conform de meldcode huiselijk geweld en kindermishandeling. Hierbij spelen de lokale partners de hoofdrol en is een eenduidige werkwijze in de gehele regio van belang.

Samenwerking is noodzakelijk om huiselijk geweld en kindermishandeling tegen te gaan



Individuele organisaties en professionals kunnen het probleem van huiselijk geweld niet oplossen. Een integrale aanpak is noodzakelijk om tot blijvende oplossingen te komen.

Lokaal wat kan en regionaal wanneer het meerwaarde heeft

Het voorkomen en aanpakken van huiselijk geweld en kindermishandeling heeft de meeste kans van slagen bij een zo lokaal mogelijke aanpak. Wijkagenten, lokale partners en andere betrokkenen kunnen dan vroegtijdig signaleren en ingrijpen. Regionaal zal meer ingezet worden op het organiseren van opvangplekken, het door ontwikkelen van Veilig Thuis en de aanpak van multi-complexe casuïstiek.

Kanttekeningen

Niet instemmen met een regionale visie betekent het volledig lokaal oppakken van de wettelijke taak om tot een aanpak voor huiselijk geweld en kindermishandeling te komen. De aansluiting met (boven)regionale initiatieven en organisaties wordt daarmee mogelijk niet gewaarborgd, waardoor de kans op het stoppen van het geweld afneemt.

Financiële gevolgen

De uitvoeringsafspraken die kunnen ontstaan vanuit de beleidsagenda 2016 – 2018 worden binnen de bestaande lokale budgetten opgepakt.

Uitvoering/evaluatie

De beleidsagenda 2016-2018 wordt door de regionale werkgroep Veilig Thuis nader geconcretiseerd en voorzien van een tijdsplanning. Bij de uitvoering en verdere beleidsontwikkeling wordt zoveel mogelijk de samenwerking met andere partners opgezocht.

Op basis van politiegegevens en cijfers van Veilig Thuis wordt twee maal per jaar een beeld van de problematiek in de regio geschetst. Er is daarbij bijzondere aandacht voor het verhaal achter de cijfers. Deze informatie geeft zicht op de achterliggende problematiek bij huiselijk geweld en kindermishandeling en is leidend voor het maken, aanpassen en evalueren van beleid.

Communicatie/participatie

Niet van toepassing.

Advies raadscommissie

-

Bijlagen

Concept-regiovisie aanpak huiselijk geweld en kindermishandeling Noord- en Midden Limburg en Beleidsagenda 2016-2018

Bijbehorend ontwerpraadsbesluit bieden wij u hierbij ter vaststelling aan.

Burgemeester en wethouders van Weert,

de secretaris,

de burgemeester,

M.H.F. Knaapen

A.A.M.M. Heijmans



Numero raadsvoorstel: RAD-001258

RAADSBSLUIT

De raad van de gemeente Weert,

gezien het voorstel van burgemeester en wethouders van 26-04-2016;

besluit:

De regiovisie en beleidsagenda aanpak huiselijk geweld en kindermishandeling Noord- en Midden-Limburg 2016 – 2018 vast te stellen.

Aldus vastgesteld in de openbare vergadering van 25-05-2016.

De griffier,

De voorzitter,

M.H.R.M. Wolfs-Corten

A.A.M.M. Heijmans

Samenvatting	blz. 2
1. Inleiding:	blz. 3
• Waarom een regiovisie	
• Omvang van de problematiek	
• Korte uitleg begrippen	
2. Waar staan wij voor?	blz. 4
• Onze ambitie	
• Onze beleidsuitgangspunten	
3. Hoe geven we vorm aan onze visie?	blz. 6
• Veiligheid voorop	
• Co-creatie sociaal domein en veiligheidsdomein	
• Lokaal wat kan	
• Regionaal wanneer het meerwaarde heeft	
• Een cruciale rol voor Veilig Thuis	
• Extra aandacht voor preventie en vroegsignalering	
4. Waar staan we nu?	blz. 8
• Onze samenwerkingspartners	
• Beschikbare interventies	
5. Beleidsagenda 2016 – 2018	blz. 11
6. Verantwoordelijkheden en monitoring	blz. 13
• Rol van de centrumgemeente	
• Ambtelijke en bestuurlijke borging van de aanpak	
• Monitoring	
Bijlage 1. Beschrijving programma's en interventies	blz. 15

Samenvatting:

“ Alle burgers moeten in veiligheid kunnen leven en de veiligheid van kinderen staat hierbij voorop. Het geweld moet stoppen! Wij willen dat mensen weten wat zij moeten doen bij vermoedens van huiselijk geweld en kindermishandeling. Het gaat daarbij niet alleen om de professionals en bijvoorbeeld leerkrachten die werken op basis van een verplichte meldcode, maar ook om de sociale omgeving. Elk signaal van huiselijk geweld en kindermishandeling of een vermoeden hiervan nemen wij serieus zodat, gepaste, actie ondernomen kan worden.”

Dat is de ambitie van de regio Noord- en Midden Limburg bij de aanpak van huiselijk geweld en kindermishandeling.

Deze ambitie willen we realiseren door het bouwen van een sluitende en domein overstijgende aanpak waarbij we nauw aansluiten op het lokale veld. De verantwoordelijkheid voor de aanpak van huiselijk geweld en kindermishandeling ligt immers bij de gemeenten. Dit is zo vastgelegd in de WMO.

In de aanpak van huiselijk geweld en kindermishandeling staat de **veiligheid voorop**. Wij hebben specifieke aandacht voor **de veiligheid van kinderen** vanwege hun kwetsbare positie. Voor een adequate aanpak van huiselijk geweld en kindermishandeling is **samenwerking** en afstemming tussen het **sociaal domein en het veiligheidsdomein** een vereiste. Zowel beleidsmatig als op casusniveau. Een **lokale aanpak is het uitgangspunt**. Maar in een aantal gevallen heeft een **regionale aanpak** de voorkeur. Op casusniveau, bij multi-complexe casuïstiek, ligt de samenwerking met het (Zorg- en) Veiligheidshuis voor de hand. Maar ook beleidsmatig zetten we in op een **regionale doorontwikkeling** van de aanpak van huiselijk geweld en kindermishandeling, hiervoor hebben we een **beleidsagenda 2016 – 2018** opgesteld. Dat de uitvoering van de initiatieven die hier uit voortkomen een lokale verantwoordelijkheid zijn is helder. Ook zijn er **provinciale en landelijke ontwikkelingen** die in deze regiovisie een plek hebben gekregen. Wij zetten zoveel als mogelijk in op een **integrale aanpak** en willen nieuwe initiatieven, daar waar mogelijk, onderbrengen of aan laten sluiten bij de reeds bestaande structuren. In onze regio hebben we een **cruciale rol beledgd bij Veilig Thuis**. Veilig Thuis triageert meldingen op een snelle, zorgvuldige en effectieve manier en zet casussen snel door naar het lokale veld of specialistische hulpverlening. Veilig Thuis heeft zicht op de omvang en de ontwikkelingen van de problematiek. Tenslotte willen we de komende jaren extra inzetten op **preventie en (vroeg)signalering**. **Voorkomen** van huiselijk geweld en kindermishandeling en het **tijdig signaleren** is het beste instrument in de aanpak van huiselijk geweld en kindermishandeling.

Er is de afgelopen jaren al hard gewerkt aan dit thema. Er liggen samenwerkingsafspraken, samenwerkingsstructuren en er zijn interventies beschikbaar. Neemt niet weg dat er nog veel open eindjes zijn. Hiervoor is de **beleidsagenda 2016- 2018** opgesteld.

In deze periode willen we gaan werken aan:

- Het adequaat signaleren en reageren door het lokale veld.
- De aanscherping van het proces van overdracht Veilig Thuis naar het lokale veld inclusief de borging.
- Continue aandacht voor de wet Meldcode huiselijk geweld en kindermishandeling en de kindcheck.
- Privacywetgeving.
- Borging van de aanpak van loverboy-problematiek, vrouwelijke genitale verminking en mannelijke slachtoffers.
- Een gerichte aanpak voor oudermishandeling.
- Nieuwkomers en kindermishandeling en huiselijk geweld.
- Vechtscheidingen.
- Onderzoek wenselijkheid en mogelijkheid uitbreiding taken Veilig Thuis met o.a. deskundigheidsbevordering en Wet tijdelijk huisverbod.
- Meer inzetten op preventie en (vroeg)signalering.

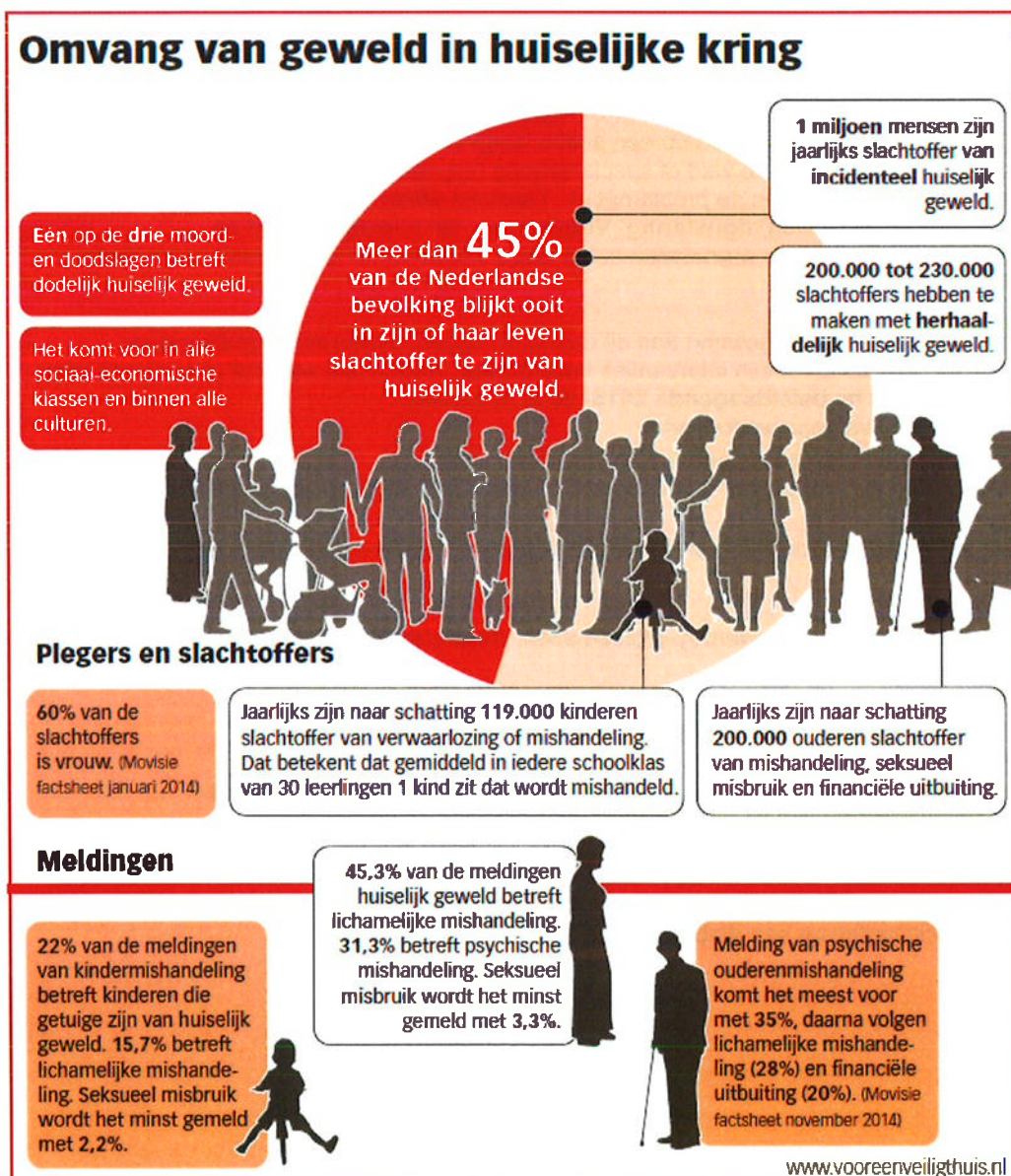
Tenslotte stellen we voor de borging van de aanpak en de ontwikkelingen onder te brengen in een portefeuillehoudersoverleg en een ambtelijke kerngroep.

1. Inleiding:

- **Waarom een regiovisie?**

De gemeenten zijn verantwoordelijk voor de aanpak van huiselijk geweld en kindermishandeling, dit is opgenomen in de WMO. Door regionaal samen te werken zetten de gemeenten in de regio Noord- en Midden Limburg in op een sluitende en integrale aanpak voor slachtoffers, daders en direct betrokkenen (zoals kinderen) van huiselijk geweld en kindermishandeling. In deze regionale visie formuleren we onze gezamenlijke uitgangspunten en leggen we onze ambities voor de nabije toekomst vast. Deze visie helpt de gemeenten om de eigen beleidsdoelen expliciet te maken en verschaft legitimiteit aan hetgeen de gemeenten in beleid en uitvoering willen regelen. We hebben natuurlijk al enige jaren ervaring met de aanpak van huiselijk geweld en kindermishandeling. Zo is in 2009 de notitie "Belofte aan kinderen, Voorkomen en stoppen van kindermishandeling 2009 -2010" geschreven en werd in januari 2011 het "Beleidskader 2011 - 2015 Voorkomen en stoppen van huiselijk geweld Noord en Midden Limburg" door de gemeenten vastgesteld. Door de veranderingen in het sociale domein (Wet maatschappelijke ondersteuning 2015 en de jeugdwet) en daarmee de verplichting Veilig Thuis (voorheen AMHK) te regelen is herijking van de visie op de aanpak van huiselijk geweld en kindermishandeling urgent geworden.

- **Omvang van de problematiek**



Huiselijk geweld en kindermishandeling zijn een directe aanval op de persoonlijke integriteit en beschadigen het basisgevoel van veiligheid van slachtoffers en hun omgeving. Het komt in alle lagen van de bevolking voor en is vaak niet zichtbaar. Daardoor is het een weerbarstig probleem om aan te pakken. In deze regiovisie kiezen wij er uitdrukkelijk voor om te spreken over huiselijk geweld én kindermishandeling en niet alleen over huiselijk geweld. Hoewel kindermishandeling vaak in huiselijke kring voorkomt, vraagt de aanpak om een specifieke benadering. Kinderen zijn immers nog veel kwetsbaarder dan volwassenen. Veel vormen van geweld vallen onder de term huiselijk geweld, zoals partnergeweld, kindermishandeling, oudermishandeling, ouderenmishandeling, slachtoffers van loverboys, eengerelateerd geweld en vrouwelijke genitale verminking. Dit maakt huiselijk geweld tot een breed begrip dat meerdere beleidsterreinen bestrijkt. In deze visie hanteren wij onderstaande definities¹.

- **Korte uitleg begrippen**

Huiselijk geweld

Geweld dat door iemand uit de huiselijke kring van het slachtoffer is gepleegd. Met "huiselijke kring" worden (ex-)partners, familieleden en huisvrienden bedoeld. Het woord huiselijk verwijst niet naar de plaats van het delict (het kan zowel binnenshuis als buitenshuis plaatsvinden) maar naar de relatie tussen pleger en slachtoffer. Bij huiselijk geweld kan het gaan om lichamelijk, psychisch of seksueel geweld. Het kan de vorm aannemen van (ex-)partnergeweld, eengerelateerd geweld, kindermishandeling, verwaarlozing van ouderen of geweld tegen ouders."

Kindermishandeling

Elke vorm van een voor een minderjarige bedreigende of gewelddadige interactie van fysieke, psychische of seksuele aard die de ouders of andere personen ten opzichte van wie de minderjarige in een relatie van afhankelijkheid of onvrijheid staat, actief of passief opdringen, waardoor ernstige schade wordt berokkend of dreigt te worden berokkend aan de minderjarige in de vorm van fysiek of psychisch letsel. Het gaat hierbij om: seksuele mishandeling, fysieke mishandeling, emotionele/psychische mishandeling, fysieke verwaarlozing, emotionele/psychische verwaarlozing en getuige zijn van partnergeweld.

Kindermishandeling is in het merendeel van de gevallen een vorm van huiselijk geweld, maar het kan zich ook buiten de huiselijke kring voordoen. Deze visie richt zich op geweld - inclusief verwaarlozing en seksueel misbruik - in de huiselijke kring.

2. Wie zijn wij en waar staan wij voor?

Voordat we in gaan op onze ambitie en beleidsuitgangspunten met betrekking tot de aanpak van huiselijk geweld en kindermishandeling is het goed om helder te hebben over welke regio we het hier hebben. Het gaat over de regio Noord- en Midden-Limburg met Venlo als centrumgemeente. Omdat de regiovisie aanpak huiselijk geweld en kindermishandeling direct verbonden is met Veilig Thuis (voorheen AMHK) is het logisch om daar rekening mee te houden. Deze indeling komt echter niet overeen met de indeling in 43 centrumgemeenten voor de Maatschappelijke Opvang, waar de vrouwenopvang onderdeel van uitmaakt. De gemeenten Mook en Middelaar en Gennep maken deel uit van de regio Nijmegen. De rijksmiddelen voor de vrouwenopvang gaan voor hen dan ook naar de gemeente Nijmegen. Ook voor Veilig Thuis sluit Mook en Middelaar aan bij Nijmegen. De gemeente Gennep daarentegen sluit aan bij Noord- en Midden-Limburg. Dit betekent dat zij op basis van de Jeugdwet een financiële bijdrage leveren aan Veilig Thuis, maar dat de middelen die via de centrumgemeente naar de vrouwenopvang gaan, nu bij Nijmegen terecht komen. Met de gemeenten Gennep en Nijmegen worden afspraken gemaakt over de financiële bijdrage aan de gemeente Venlo als centrumgemeente voor Noord- en Midden-Limburg.

¹ De definities zijn gebaseerd op de definities die de 4 grote steden hanteren. Deze definities worden inmiddels ook gehanteerd door de VNG en de meeste Veilig Thuis regio's.

- **Onze ambitie**

Alle burgers moeten in veiligheid kunnen leven en de veiligheid van kinderen staat hierbij voorop. Het geweld moet stoppen! Wij willen dat mensen weten wat zij moeten doen bij vermoedens van huiselijk geweld en kindermishandeling. Het gaat daarbij niet alleen om de professionals en bijvoorbeeld leerkrachten die werken op basis van een verplichte meldcode, maar ook om de sociale omgeving. Elk signaal van huiselijk geweld en kindermishandeling of een vermoeden hiervan nemen wij serieus zodat, gepaste, actie ondernomen kan worden. Om gepaste acties te kunnen bieden bouwen we een sluitende, domein overstijgende, aanpak.

- **Onze beleidsuitgangspunten**

Alle burgers hebben het recht in **veiligheid te leven en op te groeien**. Dit is een **grondrecht** dat in door Nederland geratificeerde verdragen is vastgelegd. In ons strafrecht wordt – zij het in andere termen - huiselijk geweld en kindermishandeling benoemd als een misdrijf. Door huiselijk geweld en kindermishandeling wordt dit **grondrecht geschonden** en dan ook nog op de plek waar de burger het meest veilig zou moeten zijn namelijk in de huiselijke omgeving.

Een **sluitende aanpak** voor huiselijk geweld en kindermishandeling met als inzet het **stoppen van geweld**. Deze sluitende aanpak vraagt een **stevige samenwerking** tussen het **veiligheidsdomein** en het **sociale domein**.

Huiselijk geweld en kindermishandeling is vaak **transgenerationeel geweld** dat alleen doorbroken kan worden door het **vroegtijdig** te stoppen. Kinderen die opgroeien in gezinnen waar veel geweld wordt gebruikt kennen vaak geen ander voorbeeld dan het met geweld oplossen van ruzies. En zijn hiermee de potentiële daders en de slachtoffers van de toekomst. **Gerichte preventie**, afgestemd op verschillende doelgroepen, zetten we in om de transgenerationele overdracht te **beperken**.

Huiselijk geweld gaat niet alleen over slachtoffers. De plegers en de getuigen van geweld spelen bij de aanpak ook een belangrijke rol. Daarom spreken we over een **stysteemgerichte aanpak**. Hierbij wordt naar het hele gezin en de betrokkenen (systeem) in de omgeving gekeken en waar nodig hulp geboden. Wij **praten**, als de situatie dit toelaat, **met mensen en niet over mensen**.

De **lokale teams**² zijn belangrijk in de aanpak van huiselijk geweld en kindermishandeling. Dit begint bij het **tijdig oppikken van signalen** en handelen conform een **meldcode**. Daarom is het van belang dat in de lokale teams deskundigheid op het gebied van huiselijk geweld en kindermishandeling aanwezig is en dat de lijnen met Veilig Thuis of andere specialisten kort zijn. De professionals van de lokale teams hebben een belangrijke taak bij de aanpak van kindermishandeling en huiselijk geweld en moeten de ruimte en het vertrouwen krijgen voor de inzet van hun kennis en vaardigheden. Uitgaande van **één gezin – één plan - één regisseur** omarmen wij het uitgangspunt dat vrijwel iedereen het beste af is binnen de eigen vertrouwde leefomgeving.

Opvang is voor **noodsituaties** en moet in het belang van de slachtoffers zo kort mogelijk duren. We willen iedereen zo snel mogelijk terug laten keren in de vertrouwde omgeving, borging van veiligheid is hierbij voorwaarde. Ook in het kader van het terugdringen van oplopende kosten is een transformatie van de hulpverlening nodig. We richten ons meer op **vroegtijdige interventies en ambulante begeleiding**.

Netwerksamenwerking is noodzakelijk om huiselijk geweld en kindermishandeling tegen te gaan. De aanpak van huiselijk geweld en kindermishandeling is in de meeste gevallen uiterst complex. Individuele organisaties en professionals kunnen dit niet alleen oplossen. Als partijen meer met elkaar gaan samenwerken, komt onherroepelijk het **privacyvraagstuk** aan de orde. Met onze maatschappelijke partners kiezen wij voor een directe aanpak, waarin we in gesprek gaan met elkaar, informatie en kennis uitwisselen en verbindingen leggen die nodig zijn om onze **doelen te kunnen**

² De gemeenten in Noord- en Midden Limburg werken met lokale teams. De inrichting, opdracht, positionering en naamgeving is per gemeente anders. In deze regiovisie gebruiken we het begrip "lokaal team" voor alle verschijningsvormen waar binnen de lokale aanpak vorm krijgt.

bereiken. Wij gaan ervan uit dat alle betrokken organisaties hun eigen verantwoordelijkheid nemen en voldoen aan hun wettelijke verplichtingen met betrekking tot de Wet meldcode huiselijk geweld en kindermishandeling. Aan alle partijen die in onze regio betrokken zijn bij de aanpak van huiselijk geweld en kindermishandeling stellen wij de **voorwaarde** dat ze **loyaal meewerken** aan het uitvoeren van het principe van één gezin - één plan - één regisseur.

3. Hoe geven wij vorm aan onze ambitie?

- **Veiligheid voorop**

Het veiligheidsaspect staat in de aanpak van huiselijk geweld en kindermishandeling voorop. Het geweld moet gestopt worden. In situaties van (acute) dreiging en escalerende onveiligheid is een krachtige en snelle aanpak in nauwe afstemming met politie en justitie nodig. Direct na een melding (24/7) bij Veilig Thuis, wordt door deskundigen op het terrein van huiselijk geweld en/of kindermishandeling ingeschat (triage) wat de ernst van de situatie en de veiligheidsdreiging voor slachtoffers en/of kinderen is. Bij acuut gevaar wordt direct gehandeld. In deze fase is snelheid van handelen, het onmiddellijk kunnen inzetten van gespecialiseerde professionals en nauwe afstemming met politie en justitie essentieel. Een goede samenwerking tussen politie, justitie en hulpverlening is daarin essentieel. Daar waar nodig maken we gebruik van de Wet tijdelijk huisverbod. Op basis van deze wet kunnen burgemeesters een tijdelijk huisverbod voor in 1^e instantie 10 dagen opleggen aan de pleger van huiselijk geweld. Met het huisverbod wordt verdere escalatie voorkomen en wordt hulpverlening, gericht op het hele systeem, opgestart. Het VNG-model handelingsprotocol voor Veilig Thuis is leidend in de te volgen procedures.

- **Co-creatie sociaal domein en veiligheidsdomein**

Het voorkomen van recidive is één van de doelen van ons strafrecht. Uit ervaring weten we dat alleen maar straffen niet leidt tot het behalen van dit doel. Hiervoor is ook zorg, o.a. gericht op gedragsverandering, nodig. Straf (drang en dwang) en zorg (hulpverlening) moeten daarom goed op elkaar afgestemd worden om bij te dragen aan de effectiviteit. Afstemming begint met het uitwisselen van informatie op casusniveau om te komen tot de best passende interventie. Daarnaast stemmen de partners uit het justitiële domein en het zorgdomein ook beleidsmatig af om vast te stellen hoe straf en zorg elkaar het beste kunnen versterken. De afstemming tussen straf en zorg is moeilijk op lokaal niveau te realiseren omdat dit niet aansluit bij de schaal waarop de partners georganiseerd zijn. Deze afstemming geven we vorm op de schaal van Noord- en Midden Limburg. Politie, OM en de gemeenten spelen hier een belangrijke rol in.

- **Lokaal wat kan.....**

De beste mogelijkheid voor het voorkomen en aanpakken van huiselijk geweld is de aanwezigheid van professionals in de wijk. In gesprek met burgers kunnen signalen worden opgepikt en met hen worden besproken. Het lokale team heeft korte lijnen met de wijkagent en is in staat om de wereld voor en achter de voordeur met elkaar te verbinden. Zo kan huiselijk geweld in een vroeg én een gevorderd stadium worden gesignaleerd en besproken en kan de juiste aanpak worden gekozen.

- **Regionaal wanneer het meerwaarde heeft**

Het organiseren van bijvoorbeeld opvangplekken voor zowel daders als slachtoffers is lastiger op lokaal niveau te organiseren. Ook het melden van en adviseren over casussen huiselijk geweld en kindermishandeling is regionaal belegd bij Veilig Thuis. Bij multi-complexe casuïstiek, zeker waar ook partijen in de strafrechtketen een rol hebben, ligt de samenwerking met het Zorg- en Veiligheidshuis-Limburg Noord en het Veiligheidshuis Midden-Limburg voor de hand. Het (Zorg- en) Veiligheidshuis is een specialistisch samenwerkingsverband voor multi-complexe casuïstiek en bijzondere hulpvragen. Het (Zorg- en) Veiligheidshuis werkt verbindend, regisserend en ketenoverstijgend op het gebied van bijzonder wonen en verblijf en op het gebied van veiligheid. De inzet op casusniveau is altijd tijdelijk, als de situatie voldoende stabiel is wordt deze overgedragen naar het lokale veld.

- **We sluiten aan bij provinciale en landelijke initiatieven**

Het bieden van passende hulp in geval van bijvoorbeeld huwelijksdwang, vrouwelijke genitale verminking en mannelijke slachtoffers van huiselijk geweld vraagt een specifieke deskundigheid die we in de regio Noord- en Midden Limburg gezien de geringe omvang van de problematiek niet op kunnen bouwen. In deze casussen werken we nauw samen met bijvoorbeeld andere regio's of dragen over naar landelijk werkende organisaties. Onder leiding van de VNG zijn de gezamenlijke gemeenten aan de slag gegaan om te komen tot een landelijk dekkende infrastructuur voor de aanpak van kindermishandeling, huiselijk geweld en seksueel geweld. Deze aanpak richt zich vooral op ernstige en complexe vormen van huiselijk geweld en kindermishandeling, waaronder de aanpak van seksueel geweld / seksueel misbruik. De MDA ++. Verdergaande samenwerking met de Centra voor Seksueel Geweld is hier onderdeel van. Vanuit het programma Aanpak Mensenhandel van het RIEC wordt provinciaal bekeken hoe o.a. de aanpak van loverboy-problematiek³ het beste vormgegeven kan worden. We volgen actief de ontwikkelingen en zullen passende stappen zetten. Op initiatief van de Provincie Limburg is de "Limburgse beweging tegen kindermishandeling" in het najaar van 2015 van start gegaan. Hoe dit initiatief vorm gaat krijgen is bij het schrijven van deze regiovisie (november 2015) nog niet duidelijk maar dat deze beweging bij gaat dragen aan het realiseren van onze ambitie is vanzelfsprekend.

- **Een cruciale rol voor Veilig Thuis**

Om meer samenhang aan te brengen in de aanpak van kindermishandeling en huiselijk geweld zijn sinds 1 januari 2015 in het hele land Veilig Thuis organisaties actief. Veilig Thuis triageert meldingen op een snelle, zorgvuldige en effectieve wijze en zet - waar mogelijk zonder onderzoek - snel door naar de hulpverlening (met zo nodig ondersteuning door Veilig Thuis). De triage beoogt onder meer de doelgroep met een hoog risico op herhaling te onderkennen. Afhankelijk van de complexiteit wordt doorgeleid naar generalistische dan wel specialistische hulpverlening. Veilig Thuis maakt binnen de veiligheidshuizen in Noord- en Midden - Limburg noodzakelijke verbindingen om integrale hulp binnen de gezinnen te stimuleren. Om bij direct gevaar te kunnen handelen is Veilig Thuis afhankelijk van andere organisaties: zoals de Raad voor de Kinderbescherming, de vrouwenopvang, de reclassering, politie, OM en de gemeenten. Om passende zorg te kunnen bieden is nauwe samenwerking met de lokale teams, de (zorg- en) veiligheidshuizen en specialistische hulpverlening nodig.

Veilig Thuis heeft de volgende wettelijke taken (art. 4.1.1 lid 2 en lid 3):

- het geven van advies en zo nodig het bieden van ondersteuning aan ieder die in verband met een vermoeden van huiselijk geweld of kindermishandeling om dit advies vraagt;
- het fungeren als meldpunt voor gevallen of vermoedens van huiselijk geweld of kindermishandeling;
- het naar aanleiding van een melding onderzoeken of daadwerkelijk sprake is van huiselijk geweld of kindermishandeling;
- het beoordelen van de vraag of - en zo ja tot welke stappen de melding aanleiding geeft;
- het in kennis stellen van een instantie die passende professionele hulp kan verlenen, van de melding, indien het belang van de betrokkene of de ernst van de situatie daartoe aanleiding geeft;
- het in kennis stellen van de politie of de raad voor de kinderbescherming van een melding van (een vermoeden van) huiselijk geweld of kindermishandeling indien het belang van de betrokkene of de ernst van het feit daar aanleiding toe geeft;
- indien Veilig Thuis een verzoek tot onderzoek doet bij de raad voor de kinderbescherming, het in kennis stellen van het college van B&W;
- het op de hoogte stellen van de melder van de stappen die naar aanleiding van zijn melding zijn ondernomen.

³ Tijdens het schrijven van deze regiovisie is de discussie gevoerd over het begrip "loverboy". Deze term wordt als te lief ervaren. Het begrip "pooierboy" zou passender zijn. Om verwarring te voorkomen gebruiken we in de regiovisie toch de algemeen bekende term "loverboy".

In onze regio is de keuze gemaakt de inzet van Veilig Thuis (vooralsnog) te beperken tot de wettelijke taken. Een uitbreiding van taken zoals bijvoorbeeld het bieden van deskundigheidsbevordering aan het lokale veld en een coördinerende rol bij de inzet van de wet tijdelijk huisverbod heeft mogelijk meerwaarde. Dit zal nader onderzocht gaan worden.

- **Extra aandacht voor preventie en (vroeg)signalering**

Een belangrijke stap om te komen tot een samenhangend plan van preventie en (vroeg)signalering is het doorbreken van het taboe op huiselijk geweld en kindermishandeling. De landelijke campagne "Een Veilig Thuis, daar maak jij je toch sterk voor..." heeft al wat in beweging gezet en dit is zichtbaar door een toename van het aantal adviesvragen en meldingen. Maar daar zijn we er niet mee. Preventie gaat verder dan een landelijke campagne of een incidentele actie. We willen komen tot een totaal aanpak waarin informatie en handreikingen wordt gegeven aan doelgroepen, van algemeen naar specifiek. Het plan richt zich op de beïnvloeding van de gehele bevolking maar richt zich ook op specifieke risicowijken, risicogroepen en risicogezinnen. Daarvoor is het nodig dat we weten wat de risicofactoren zijn bij huiselijk geweld en kindermishandeling en hoe de risicowijken, doelgroepen en gezinnen getraceerd kunnen worden. En hoe deze vervolgens het meest doelmatig bereikt kunnen worden.

4. Waar staan we nu?

- **Onze samenwerkingspartners**

De aanpak van huiselijk geweld en kindermishandeling is primair een taak van de lokale gemeente. Preventie, (vroeg)signalering, het inschakelen van de noodzakelijke hulp (interventie) en nazorg kunnen het beste worden uitgevoerd binnen de lokale sociale infrastructuur. Een groot deel van de meldingen komen in 1^e instantie bij Veilig Thuis terecht. Veilig Thuis heeft de insteek om, waar mogelijk, meldingen zo snel mogelijk door te zetten naar het lokale veld. Het lokaal veld is in Noord- en Midden-Limburg verschillende vormgegeven. Alle gemeenten in Noord-Limburg⁴ werken met **lokale teams**. De inrichting, opdracht, positionering en naamgeving is per gemeente anders. Een lokaal team is een team van generalisten, eventueel aangevuld met enkele specialisten, dat voor de bewoners van een bepaalde wijk of gebied werkt. Lokale teams zijn nog in ontwikkeling maar zullen op termijn het **merendeel van alle casuïstiek** met betrekking tot huiselijk geweld en kindermishandeling op gaan pakken. Hiervoor is scholing van de medewerkers gericht op signaleren, het bespreekbaar maken en het methodisch handelen een voorwaarde. In Midden-Limburg⁵ verschillen de lokale teams van elkaar in reikwijdte, bezetting en taakstelling. Sommige gemeenten hebben ervoor gekozen om überhaupt niet te werken met lokale teams. Om te waarborgen dat er een snelle, uniforme en veilige aansluiting bestaat tussen Veilig Thuis en het lokale veld, wordt het **Veiligheidshuis Midden-Limburg** ingezet als **platform voor lokale partners**. Per casus wordt vervolgens beoordeeld of deze door kan naar de individuele gemeente. De individuele gemeente pakt deze casus dan vervolgens op binnen de eigen lokale structuur (zoals een sociaal wijkteam, zorgteam of het bemoeizorgoverleg). De Veilig Thuis-meldingen worden iedere werkdag besproken in het Veiligheidshuis Midden-Limburg. Vier dagen per week zijn medewerkers van Bureau Jeugdzorg, het CJG, Veilig Thuis, AMW en het Veiligheidshuis aanwezig. Op donderdagen wordt de groep uitgebreid met meerdere zorgpartners en de justitiële partners. Tijdens de dagelijkse bespreking wordt eventueel aanvullende informatie gedeeld en worden de cases verdeeld onder de partners. Waar nodig worden meerdere partners ingezet, waarbij er **één casusregisseur** overeengekomen wordt. Bij multi-complexe casuïstiek ligt de regie bij één van de procesregisseurs van het Veiligheidshuis Midden-Limburg.

Op 1 januari 2015 is in de regio Noord en Midden Limburg **Veilig Thuis** van start gegaan. Veilig Thuis voert vanaf die datum de wettelijke taken uit, die zijn vastgelegd in de Wet Maatschappelijke Ondersteuning. Bij de start van Veilig Thuis is vastgelegd dat het jaar 2015 een overgangsjaar is. Naast het komen tot de definitieve organisatorische vormgeving van Veilig Thuis wordt veel energie

⁴ Dit betreffen de gemeenten Beesel, Bergen, Gennep, Horst aan de Maas, Peel en Maas, Venlo en Venray.

⁵ Dit betreffen de gemeenten Echt-Susteren, Leudal, Maasgouw, Nederweert, Roerdalen, Roermond en Weert.

gestoken in het **ontwikkelen en aanscherpen van de werkprocessen** en de samenwerking met het lokale veld en overige partners.

We hebben het al eerder genoemd, om huiselijk geweld en kindermishandeling daadwerkelijk te stoppen is nauwe samenwerking en afstemming met de **politie en het Openbaar Ministerie** vereist. Landelijk zijn er **samenwerkingsafspraken** tussen Veilig Thuis, Politie en Openbaar Ministerie gemaakt. De samenwerkingsafspraken zijn in de vorm van een groeidocument vastgelegd en zullen in 2015 en 2016 verder in de regio uitgewerkt worden. Een belangrijk aandachtspunt hierbij is de aansluiting van de procesafspraken rondom **ZSM**⁶ in de samenwerking met Veilig Thuis.

In geval van **crisis** en bij **zware en complexe casuïstiek** werken we nauw samen met het Zorg- en Veiligheidshuis Limburg-Noord en het Veiligheidshuis Midden-Limburg.

- **Beschikbare programma's en interventies**

Huiselijk geweld en kindermishandeling zijn geen nieuwe beleidsvelden voor de gemeenten. Wel is de omgeving waarin de aanpak van huiselijk geweld en kindermishandeling vorm krijgt met de decentralisaties in het sociale domein en de komst van Veilig Thuis enorm verandert. Hieronder staat een overzicht van de beschikbare **programma's en interventies** zoals deze de afgelopen jaren ontwikkeld en geïmplementeerd zijn. Deze producten worden voor een deel gefinancierd uit de decentralisatie-uitkering Vrouwenopvang. De centrumgemeente Venlo ontvangt deze middelen voor de uitvoering van regionale taken. Deze middelen zetten we in voor regionale voorzieningen zoals de vrouwenopvang, Aware, Veilig Thuis WMO-deel en crisisinzet in relatie tot Veilig Thuis.

Voor een uitgebreide omschrijving van deze producten zie bijlage 1.

	Wat	Inhoud	Financiering en verantwoordelijkheid
Agenda-setting & preventie	Preventieprogramma's OGGZ	O.a. deskundigheidsbevordering in relatie tot de wet meldcode. Lokale gemeenten maken afspraken op maat met VvGI en Metggz over preventieve programma's huiselijk geweld en kindermishandeling	De centrumgemeente koopt in namens lokale gemeenten
	Landelijke campagne Veilig Thuis	Centrale boodschap van deze campagne is dat geweld in huiselijke kring nooit vanzelf stopt. De campagne roept betrokkenen op om bij vermoedens van geweld in huiselijke kring hulp en advies te zoeken Veilig Thuis.	Rijksoverheid
Signalering	Wet meldcode	Deze wet verplicht organisaties en individuele beroepsbeoefenaren in o.a. de gezondheidszorg, onderwijs, jeugdzorg met een meldcode te werken m.b.t. geweld in afhankelijkheidsrelaties. De meldcode bevat een stappenplan dat beschrijft wat een professional moet doen bij vermoedens van kindermishandeling of huiselijk geweld.	Lokale gemeenten Professionele partners
	Kindcheck	De kindcheck is onderdeel van de Wet meldcode huiselijk geweld en kindermishandeling en heeft tot doel meer kinderen in beeld te brengen die ernstig risico lopen mishandeld of verwaarloosd te worden. De kindcheck houdt in dat bij contacten met volwassen cliënten	Lokale gemeenten Professionele partners

⁶ ZSM is: **Zo Snel, Slim, Selectief, Simpel, Samen en Samenlevingsgericht Mogelijk**. Politie, OM en ketenpartners pakken met ZSM veelvoorkomende misdrijven open beslissen na aanhouding van de *verdachte* zo spoedig mogelijk over het afdoeningstraject.

		nagegaan wordt of er kinderen in het gezin zijn en ingeschat wordt of zij veilig zijn	
	Verwijsindex risicojongeren	Een digitaal systeem dat risicosignalen van hulpverleners over jongeren (tot 23 jaar) samenbrengt. Door te melden in de verwijsindex weten hulpverleners of een jongere ook bekend is bij een collega, zodat overlegd kan worden over de beste aanpak.	Regionaal ingekocht en afzonderlijke financiering door de gemeenten
	Veilig Thuis	"niet-pluis-gevoel" kan ter advisering besproken worden met professionals van Veilig Thuis. Zij denken mee over eventueel te zetten vervolgstappen	Centrumgemeente en lokale gemeenten
	Lokale wijkteams	Een lokaal team is een multidisciplinair team dat voor de bewoners van een bepaald gebied werkt. De leden van het team zijn generalisten die hulpvragen en vragen om ondersteuning van burgers oppakken.	Lokale gemeenten
Interventie	Veilig Thuis	Dagelijkse triage van meldingen met als doel de doelgroep met een hoog risico op herhaling waarbij sprake is van structurele onveiligheid te onderkennen en op te schalen naar de juiste hulp. En het onderkennen van meldingen met een laag risico op herhaling en deze doorgeleiden naar passende zorg en regievoering op lokaal niveau.	Centrumgemeente en lokale gemeenten
	Crisisinzet ⁷	Inzet van crisiszorg kan direct door Veilig Thuis gedaan worden voor de duur van maximaal 6 weken zonder tussenkomst van de gemeente. Op basis van de inschatting van de crisis door VT en de hulpverlening die nodig is vinden systemische interventies plaats om de crisis te behandelen. De gezinsdynamiek en de patronen binnen het gezin staan hierbij centraal. Na deze periode van 6 weken vindt een warme overdracht naar het lokale veld plaats.	Centrumgemeente
	Wet tijdelijk huisverbod	Een pleger van huiselijk geweld mag in beginsel tien dagen zijn of haar woning niet meer in en in die periode ook geen contact opnemen met de partner of de kinderen. Doel afkoelingsperiode en opstarten hulpverlening. Het huisverbod wordt in de vorm van een beschikking uitgereikt door de burgemeester.	Lokale gemeenten
	Intensief Casemanagement	Intensief casemanagement richt zich op drie sporen, n.l. de dader, het slachtoffer en de direct betrokkenen. Casemanagers bieden zorg outreachend en systeemgericht voor de duur van max. 1 jaar.	Lokale gemeenten
	Aware	Aware is een alarmeringsinstrument voor (potentiele) slachtoffers van huiselijk geweld en/of stalking en wordt ingezet als er een veiligheidsrisico is voor betrokkene.	Centrumgemeente

⁷ De crisisinzet is in 2015 in de regio Noord- en Midden-Limburg belegd bij de Mutsaersstichting. De regio Midden-Limburg heeft de wens uitgesproken de crisiszorg m.i.v. 2016 te beleggen bij het AMW Midden-Limburg.

	Vrouwenopvang	De Vrouwenopvang biedt veiligheid, opvang en (ambulante) begeleiding aan gezinnen bij het voorkomen en/of stoppen van geweld in afhankelijkheidsrelaties. Ze richt zich primair op vrouwen en kinderen in situaties van geweld en betreft daar waar mogelijk het hele gezin erbij.	Centrumgemeente
	Daderbedden	Voor daders van huiselijk geweld die de woning moeten verlaten en niet in het eigen netwerk terecht kunnen zijn daderbedden beschikbaar.	Centrumgemeente
	Daderhulpverlening	FPP De Horst heeft een behandelaanbod voor daders van huiselijk geweld. Groepsbehandeling vindt meestal wekelijks plaats. Naast behandeling in groepen kan het nodig zijn om een individuele behandeling te volgen. Ondersteuning met medicatie kan onderdeel van de behandeling zijn. Indien nodig, wordt de partner van de patiënt bij de behandeling betrokken.	FPP de Horst Zorgverzekering
Nazorg / stabilisatie	Intensief casemanagement	Intensief casemanagement richt zich op drie sporen, n.l. de dader, het slachtoffer en de direct betrokkenen. Casemanagers bieden zorg outreachend en systeemgericht voor de duur van max. 1 jaar.	Lokale gemeenten
	Lokale wijkteams	Een lokaal team is een multidisciplinair team dat voor de bewoners van een bepaald gebied werkt. De leden van het team zijn generalisten die hulpvragen en vragen om ondersteuning van burgers oppakken.	Lokale gemeenten

5. Beleidsagenda 2016 – 2018

Vanuit de hiervoor beschreven ambitie en beleidsuitgangspunten volgen een aantal aandachtspunten, een aantal opdrachten wellicht, die een goede aanpak van huiselijk geweld en kindermishandeling in Noord- en Midden Limburg een belangrijke impuls kunnen geven.

- **Lokale teams kunnen adequaat signaleren en reageren**

Een plan voor de scholing en training van de lokale teams met betrekking tot signalering van huiselijk geweld en kindermishandeling, het bespreekbaar maken en methodisch handelen is op korte termijn gewenst. Hierdoor kunnen de lokale teams hun rol en verantwoordelijkheid nemen die zij hebben in de aanpak van huiselijk geweld en kindermishandeling. Met Veilig Thuis kunnen afspraken gemaakt worden in hoeverre zij hier een rol in kunnen vervullen.

- **Aanscherpen proces overdracht Veilig Thuis naar lokale teams inclusief borging**

Zowel Veilig Thuis als de meeste lokale teams zijn in 2015 van start gegaan. Samenwerkingsvormen en werkprocessen zijn nieuw en worden doorontwikkeld in de dagelijkse praktijk. Zowel de medewerkers van de lokale teams als Veilig Thuis moeten nog groeien in hun rol. Korte lijnen, elkaar simpelweg kennen en weten te vinden is belangrijk. Maar ook duidelijke afspraken over overdracht, verantwoordelijkheden, borging en terugkoppeling vragen nog aandacht.

- **Oog voor privacywetgeving**

De basis van de integrale aanpak van huiselijk geweld en kindermishandeling is samenwerking. Als partijen meer met elkaar gaan samenwerken, komt onherroepelijk het privacyvraagstuk aan de orde. Wij kiezen voor een directe aanpak, waarin we in gesprek gaan met elkaar, informatie en kennis uitwisselen en verbindingen leggen die nodig zijn om de doelstellingen te kunnen bereiken. Wij gaan ervan uit dat alle betrokken organisaties hun eigen verantwoordelijkheid nemen en voldoen aan hun wettelijke verplichtingen met betrekking tot de Wet meldcode huiselijk geweld en kindermishandeling. We zullen moeten onderzoeken of de naleving van de regelgeving met betrekking tot de privacywetgeving hiermee voldoende geborgd is of dat aanvullende afspraken vereist zijn.

- **Borging van aanpak loverboy-problematiek, vrouwelijke genitale verminking en mannelijke slachtoffers**

In deze regiovisie stellen we dat het opbouwen van deskundigheid en het bieden van passende hulp in geval van huwelijksdwang, vrouwelijke genitale verminking en mannelijke slachtoffers van huiselijk geweld in de regio Noord- en Midden Limburg (nog) niet oppakken vanwege de geringe omvang van de problematiek in deze regio. Van belang is deze casuïstiek en de provinciale en landelijke ontwikkelingen wel te volgen. Dit geldt ook voor andere provinciale en landelijke initiatieven. We volgen de ontwikkelingen nauwlettend en zullen passende stappen zetten.

- **Specifieke aandacht voor oudermishandeling**

Jaarlijks worden naar schatting 200.000 ouderen van boven de 65 jaar mishandeld door partners, familie, huisvrienden of zorgverleners. Vaak begint het klein; stevig beetpakken als iemand niet luistert. Of eigen boodschappen doen van de ander zijn huishoudgeld. Maar regelmatig gaat het van kwaad tot erger. Een glijdende schaal, waarbij zowel de pleger als het slachtoffer zo hun eigen excuses hebben om de mishandeling niet te willen zien. We hebben geen zicht op de omvang van deze problematiek in onze regio. Gevoelens van schaamte maar ook ongeloof maken dat ouderenmishandeling moeilijk bespreekbaar is. We willen ouderenmishandeling in onze regio bespreekbaar maken en passende interventies kunnen bieden.

- **Nieuwkomers**

De aanpak van huiselijk geweld en kindermishandeling bij nieuwkomers loopt nog niet goed. Dit komt omdat er onduidelijkheid was over verantwoordelijkheden, mogelijkheden en onmogelijkheden van overdracht naar reguliere hulpverlening en de financiering. Hier zijn nu afspraken over gemaakt.

- **Vechtscheidingen hebben een enorme impact op kinderen**

Als er sprake is van een 'vechtscheiding' wordt er nog nauwelijks naar de kinderen geluisterd. Doordat de vader en moeder zo met elkaar strijden, elk overtuigd van het eigen gelijk, zien ze niet meer dat de kinderen eronder lijden. Een meer dan ongewenste situatie. Bovendien lijkt het aantal vechtscheidingen toe te nemen. Hebben gemeenten en samenwerkingspartners een rol en de mogelijkheid om de gevolgen van een vechtscheiding voor kinderen zo beperkt mogelijk te laten zijn?

- **Onderzoek uitbreiding taken Veilig Thuis met o.a. deskundigheidsbevordering en Wet tijdelijk huisverbod**

Veilig Thuis in Noord- en Midden Limburg richt zich op de wettelijke taken zoals in de WMO omschreven. Om een goede aansluiting met het lokale veld en overige partners te kunnen realiseren kan het helpend zijn als het verzorgen van deskundigheidsbevordering aan de taken van Veilig Thuis toegevoegd wordt. Hierdoor kan kennisoverdracht direct gekoppeld worden aan de werkprocessen. Op dit moment ligt er nog geen relatie tussen Veilig Thuis en de uitvoering van de Wet tijdelijk huisverbod. We gaan onderzoeken of het plaatsen van Veilig Thuis in dit proces meerwaarde heeft.

- **Meer inzetten op preventie en (vroeg)signalering**

Preventie gaat verder dan een landelijke campagne of een incidentele actie. We willen komen tot een totaal aanpak waarin informatie en handreikingen wordt gegeven aan doelgroepen, van algemeen naar specifiek. Het plan richt zich op de beïnvloeding van de gehele bevolking maar richt zich ook op specifieke risicowijken, risicogroepen en risicogezinnen. Daarvoor is het nodig dat we weten wat de risicofactoren zijn bij huiselijk geweld en kindermishandeling en hoe de risicowijken, doelgroepen en gezinnen getraceerd kunnen worden. En hoe deze vervolgens het doelmatigst bereikt kunnen worden. Dit kan op lokaal niveau opgepakt worden maar een plan op regionaal niveau dat vervolgens verder lokaal ingekleurd gaat worden is ook denkbaar.

- **Continue aandacht voor de wet Meldcode huiselijk geweld en kindermishandeling**

In 2013 is de wet Meldcode huiselijk geweld en kindermishandeling van kracht gegaan. Het actueel en up to date houden van deze meldcode vraagt continue aandacht.

6. Verantwoordelijkheden en monitoring

- **Rol van de centrumgemeente**

De rol van de centrumgemeente is in de WMO losgelaten. De verantwoordelijkheden die voorheen bij de centrumgemeenten belegd waren zijn per 1-1-2015 bij alle gemeenten belegd. De verwachting is dat op termijn de middelen die nu op basis van de doeluitkering Maatschappelijke Opvang en Vrouwenopvang aan de centrumgemeenten toegekend worden toegevoegd worden aan het Gemeentefonds. Wanneer dit plaats gaat vinden is niet duidelijk. Hiermee komt de formele rol van de centrumgemeente te vervallen. Op basis van het beleids- en afsprakenkader WMO regionale taken zijn voor 2016 afspraken gemaakt betreffende vorm en inhoud van de regionale samenwerking. Op basis van de resultaten van de verschillende regionale innovatietafels zal in 2016 besloten worden of en in welke vorm de regionale samenwerking een vervolg gaat krijgen. Het is daarom van belang de komende jaren toe te werken naar afspraken over een financieel kader tussen centrumgemeente en regiogemeenten om de ambities en onderliggende initiatieven zoals neergelegd in de regiovisie te kunnen realiseren of te behouden.

- **Ambtelijke en bestuurlijke borging van de aanpak**

Om de ontwikkelingen betreffende Veilig Thuis te kunnen volgen én sturen heeft de Bestuurscommissie WMO regionale taken een portefeuillehouders-overleg en Kernteam Veilig Thuis in het leven geroepen. Deze beide geven ook sturing aan de uitvoering van de beleidsagenda 2016 - 2018 zoals beschreven in deze regiovisie.

Portefeuillehouders-overleg Veilig Thuis

Er wordt een portefeuillehouders-overleg georganiseerd bestaande uit twee bestuurders van de gemeenten Noord-Limburg en twee bestuurders van de gemeenten Midden-Limburg en één bestuurder van stichting Veilig Thuis i.o. Ondersteuning vindt plaats door twee personen van het ambtelijke kernteam Veilig Thuis.

Het portefeuillehouders-overleg ziet toe op:

- de ontwikkeling van stichting Veilig Thuis, aansluiting bij de laatste ontwikkelingen (trends);
- doelen en resultaten;
- aansluiting bij het (lokale) beleid;
- samenwerking ketenpartners;
- de drie maandelijks en jaarrapportage met beleidsinformatie en het (financieel) jaarverslag.

De vier bestuurders van de gemeenten koppelen terug, en leggen voorstellen voor aan de collega's portefeuillehouders binnen de bestuurscommissie Wmo regionale taken van Noord- en Midden-Limburg. Frequentie van overleg in 2016 is 4 x per jaar. Afhankelijk van de ontwikkeling kan dit vanaf 2017 terug gebracht worden naar 2x per jaar.

Kernteam Veilig Thuis

Naast het reguliere portefeuillehouders-overleg wordt een regionaal kernteam ingericht. Dit kernteam wordt belast met het sturen op de overeengekomen opdracht middels:

- het monitoren van de uitvoering van het ondernemingsplan van Veilig Thuis⁸ ;
- het bewaken van in- en uitstroomgegevens en het bijsturen van uitvoeringsafspraken;
- het opstellen van verbeterplannen;
- financiële monitoring en het analyseren van regionale verantwoordingsgegevens;
- het samenstellen van een drie maandelijks regionale rapportage met gegevens van de individuele gemeenten;
- het voorbereiden van het regionale jaarplan;
- het voorbereiden van het portefeuillehouders-overleg Veilig Thuis;
- het oppakken, aanjagen en uitzetten van ontwikkelingen betreffende huiselijk geweld en kindermishandeling voortkomend uit de beleidsagenda in deze regiovisie.

Het kernteam wordt samengesteld uit vertegenwoordigers van gemeenten met kennis van Jeugd(hulp) (3x) vertegenwoordigers van gemeenten met kennis van Wmo (4x), stichting Veilig Thuis (2x).

Hierbij wordt voorgesteld om 2x per jaar 2 contractmanagers aan te laten sluiten in verband met de subsidiering. Frequentie van overleg in 2016 is 8 x per jaar. Vanaf 2017 kan dit terug gebracht worden naar 4 x per jaar.

- **Monitoring**

Door het samenbrengen van de cijfers van Veilig Thuis en politie kunnen we een actueel beeld van de omvang van de problematiek in de regio maken. Dit gaan we 2 keer per jaar doen. Cijfers zijn interessant om de ontwikkelingen op grote lijnen te kunnen volgen en gemaakte afspraken met organisaties te toetsen. Maar de informatie achter de cijfers is veel wezenlijker. Deze informatie geeft zicht op de achterliggende problematiek bij huiselijk geweld en kindermishandeling en is leidend voor het maken, aanpassen en evalueren van beleid.

⁸ Het plan van aanpak Veilig Thuis moet nog opgesteld worden

Bijlage 1. Beschrijving programma's en interventies.

- **Agendasetting en preventie**

Preventieprogramma's OGGZ

De centrumgemeente koopt voor de regio Noord- en Midden Limburg collectieve preventie Geestelijke Gezondheidszorg in bij Vincent van Gogh en METggz. Dit betreft een breed scala aan preventieprogramma's en het is aan de individuele gemeenten om specifieke afspraken te maken over de inzet van deze programma's. Relevant voor deze beleidsvisie zijn de programma's betreffende kindermishandeling, huiselijk geweld, KOPP/KVO en dementie en mantelzorg ouderen.

Landelijke campagne Veilig Thuis

Sinds 2012 wordt de rijksoverheidscampagne 'Een veilig thuis. Daar maak je je toch sterk voor?' gevoerd. Boodschap van de campagne is dat geweld in huiselijke kring nooit vanzelf stopt, totdat iemand iets doet. De campagne roept betrokkenen – of het nu gaat om slachtoffers, plegers of omstanders – op om bij vermoedens van geweld in huiselijke kring hulp en advies te zoeken Veilig Thuis.

- **Signalering**

Wet meldcode

De Wet meldcode huiselijk geweld en kindermishandeling is op 1 juli 2013 in werking getreden. Deze wet verplicht organisaties en individuele beroepsbeoefenaren in de sectoren gezondheidszorg, onderwijs, kinderopvang, maatschappelijke ondersteuning, jeugdzorg en justitie dat ze met een meldcode gaan werken. Deze verplichte meldcode betreft alle geweld in afhankelijkheidsrelaties: huiselijk geweld, kindermishandeling, ouder(en)-mishandeling, eengerelateerd geweld en vrouwelijke genitale verminking. Een meldcode bevat een stappenplan dat beschrijft wat een professional moet doen bij vermoedens van kindermishandeling of huiselijk geweld. De volgende stappen voor de meldcode zijn in ieder geval wettelijk verplicht:

- in kaart brengen van signalen;
- overleggen met een collega en zo nodig raadplegen van Veilig Thuis;
- gesprek met de cliënt;
- wegen van het geweld of de kindermishandeling;
- beslissen: hulp organiseren of melden.

Het werken met de meldcode is door de gemeenten in deze regio als verplichting opgenomen in de raamcontracten met de organisaties waar zorg ingekocht wordt. Voor meer informatie zie:

<http://www.rijksoverheid.nl/onderwerpen/huiselijk-geweld/meldcode>

Verwijsindex risicjongeren

De Verwijsindex risicjongeren (VIR) is een digitaal systeem dat risicosignalen van hulpverleners over jongeren (tot 23 jaar) bij elkaar brengt. Door de meldingen in de verwijsindex weten hulpverleners sneller of een kind ook bekend is bij een collega, zodat zij kunnen overleggen over de beste aanpak. Het gaat om 'risicosignalen', dus er moeten aanwijzingen zijn dat er echt iets aan de hand is. De regeling van de verwijsindex is opgenomen in de nieuwe Jeugdwet. In de VIR staat alleen geregistreerd dat er een melding is gedaan. De aard van de melding en de behandeling worden niet bijgehouden. Die informatie blijft in het dossier bij de betreffende hulpverlener. Een melding omvat alleen:

1. identificatiegegevens van de jongere (burgerservicenummer);
2. identificatiegegevens van de meldende instantie;
3. datum van de melding;
4. contactgegevens van de meldende instantie

- **Interventie**

Veilig Thuis

Om meer samenhang aan te brengen in de aanpak van kindermishandeling en huiselijk geweld zijn sinds 1 januari 2015 in het hele land Veilig Thuis organisaties actief. Veilig Thuis triageert meldingen op een snelle, zorgvuldige en effectieve wijze en zet - waar mogelijk zonder onderzoek - snel door naar de hulpverlening (met zo nodig ondersteuning door Veilig Thuis). De triage beoogt onder meer de doelgroep met een hoog risico op herhaling te onderkennen. Afhankelijk van de complexiteit wordt doorgeleid naar generalistische dan wel specialistische hulpverlening. Veilig Thuis maakt binnen de veiligheidshuizen in Noord- en Midden - Limburg noodzakelijke verbindingen om integrale hulp binnen de gezinnen te stimuleren. Om bij direct gevaar te kunnen handelen is Veilig Thuis afhankelijk van andere organisaties: zoals de Raad voor de Kinderbescherming, de vrouwenopvang, reclassering, politie, OM en de gemeenten. Om passende zorg te kunnen bieden is nauwe samenwerking met de lokale teams en de generalistische en specialistische hulpverlening nodig.

Veilig Thuis heeft de volgende wettelijke taken (art. 4.1.1 lid 2 en lid 3):

- het geven van advies en zo nodig het bieden van ondersteuning aan ieder die in verband met een vermoeden van huiselijk geweld of kindermishandeling om dit advies vraagt;
- het fungeren als meldpunt voor gevallen of vermoedens van huiselijk geweld of kindermishandeling;
- het naar aanleiding van een melding onderzoeken of daadwerkelijk sprake is van huiselijk geweld of kindermishandeling;
- het beoordelen van de vraag of - en zo ja tot welke stappen de melding aanleiding geeft;
- het in kennis stellen van een instantie die passende professionele hulp kan verlenen, van de melding, indien het belang van de betrokkene of de ernst van de situatie daartoe aanleiding geeft;
- het in kennis stellen van de politie of de raad voor de kinderscherming van een melding van (een vermoeden van) huiselijk geweld of kindermishandeling indien het belang van de betrokkene of de ernst van het feit daar aanleiding toe geeft;
- indien Veilig Thuis een verzoek tot onderzoek doet bij de raad voor de kinderscherming, het in kennis stellen van het college van B&W;
- het op de hoogte stellen van de melder van de stappen die naar aanleiding van zijn melding zijn ondernomen.

Veilig Thuis dient minimaal deze in de wet genoemde taken uit te voeren. Daarnaast kan een college van B&W Veilig Thuis de opdracht geven om andere niet wettelijke taken in de sfeer van huiselijk geweld en kindermishandeling uit te voeren.

Voor meer informatie zie <http://www.veiligthuis.nl/>

Crisisinzet

Door Veilig Thuis kan crisiszorg ingezet worden voor de duur van maximaal 6 weken zonder tussenkomst van de gemeente. Op basis van de inschatting van de crisis door Veilig Thuis vinden (systemische) interventies plaats om de crisis te behandelen. De crisisinterventies vinden plaats door professionals die kennis hebben van huiselijk geweld / kindermishandeling en de systeemgerichte aanpak werken. De gezinsdynamiek en de patronen binnen het gezin staan hierbij centraal.

Wet tijdelijk huisverbod

Een tijdelijk huisverbod wil zeggen dat een pleger van huiselijk geweld in beginsel tien dagen zijn of haar woning niet meer in mag en in die periode ook geen contact mag opnemen met de partner of de kinderen. Deze maatregel biedt de mogelijkheid om in een noodsituatie te voorzien in een afkoelingsperiode waarbinnen de nodige hulpverlening op gang kan worden gebracht en verdere escalatie kan worden voorkomen. Het huisverbod kan ook worden opgelegd bij kindermishandeling of een ernstig vermoeden daarvan. Het huisverbod wordt in de vorm van een beschikking uitgereikt door de burgemeester.

Intensief Casemanagement

In geval van een tijdelijk huisverbod na huiselijk geweld en bij ernstige situaties die (nog) niet leiden tot een huisverbod wordt intensief casemanagement ingezet. Intensief casemanagement richt zich op drie sporen, n.l. de dader, het slachtoffer en de direct betrokkenen. Dit wordt ook wel de Multifocus-

aanpak genoemd. Casemanagers bieden acute zorg met een outreachende, systeemgerichte aanpak tijdens uitvoering van de Wet Tijdelijk Huisverbod.

Aware

Het Aware-systeem is ontwikkeld om slachtoffers die bedreigd worden door een (ex) –partner, d.m.v. een alarmsysteem, sneller en beter te kunnen beschermen. Aware heeft tot doel het stoppen van geweld door de dader, het veiligheidsgevoel van het slachtoffer te bevorderen en het voorkomen van herhaald slachtofferschap

Vrouwenopvang

De organisatie van de Vrouwenopvang vindt op de schaal van Noord- en Midden-Limburg plaats. De centrumgemeente ontvangt hiervoor de middelen vanuit het rijk en voert uit in opdracht van de gemeenten in Noord- en Midden-Limburg. Over de opvang zijn landelijk afspraken gemaakt.

Alle slachtoffers van geweld in huiselijke kring dienen per 1 januari 2015 in de eigen regio te worden opgevangen, met uitzondering van:

- 1) Jonge vrouwen/meisjes die slachtoffer zijn van eengerelateerd geweld waarbij sprake is van aanzienlijke dreiging en tevens complexe meervoudige problematiek.
- 2) Slachtoffers met een acute vraag naar opvang buiten kantooruren vanuit eengerelateerd geweld.
- 3) Slachtoffers van loverboys waarbij sprake is van aanzienlijke dreiging en tevens complexe meervoudige problematiek.
- 4) Vrouwen die slachtoffer zijn van extreme geweldsdreiging, vrouw van lid van een criminele bende, psychiatrisch gestoorde bedreiger.
- 5) Vrouwen die te maken hebben met extreme stalking.

Deze groepen worden opgevangen in bovenregionale of landelijke opvangvoorzieningen. In VNG verband zullen nadere afspraken worden gemaakt over de aanwijzing van de bovenregionale en landelijke voorzieningen en over de wijze waarop en de periode waarover ze vanuit de regio's zullen worden gefinancierd. Voor de andere groepen in de opvang geldt, dat ze als 'regulier' moeten worden beschouwd. In Noord- en Midden-Limburg hanteren we deze afspraken als uitgangspunt.

- **Nazorg / stabilisatie**

Intensief casemanagement

In geval van een tijdelijk huisverbod na huiselijk geweld en bij ernstige situaties die (nog) niet leiden tot een huisverbod wordt intensief casemanagement ingezet. Intensief casemanagement richt zich op drie sporen, n.l. de dader, het slachtoffer en de direct betrokkenen. Dit wordt ook wel de Multifocus-aanpak genoemd. Casemanagers bieden acute zorg met een outreachende, systeemgerichte aanpak tijdens uitvoering van de Wet Tijdelijk Huisverbod.

Lokaal team

Alle gemeenten in Noord- en Midden Limburg werken met lokale teams. De inrichting, opdracht, positionering en naamgeving is per gemeente anders. In deze regiovisie gebruiken we het begrip "lokaal team" voor alle verschijningsvormen waar binnen de lokale aanpak vorm krijgt. Een lokaal team is een multidisciplinair team dat voor de bewoners van een bepaald gebied werkt. De leden van het team zijn generalisten die hulpvragen en vragen om ondersteuning van burgers oppakken. Een lokaal team kan bewonersinitiatieven stimuleren en burgers helpen bij het opzetten van informele ondersteuningsnetwerken. Ingeval van een hulpvraag, stimuleert het team mensen om zelf aan de slag te gaan met de oplossing van het probleem.