



MUSEUMVISIE

STADSMUSEUM JACOB VAN HORNE
GEMEENTE WEERT

*A museum is a place where
one should lose one's head*

- Renzo Piano

INHOUDSOPGAVE

Voorwoord door wethouder Geert Gabriels	5	5. Inhoudelijk invulling van het Stadsmuseum	24
1. Algemeen	6	5.1 Het museum als collectiegebouw	24
1.1 Inleiding en opdracht	6	5.2 Het museum als promotor van lokale en regionale kunstenaars	24
1.2 Het Weerter culturele landschap: cultuurkaart 2012	6	5.3 Kunst en cultuur als spiegel op de wereld	24
1.3 Visie op het stadshart	7	6. Scenario's	26
1.4 Geschiedenis als Leitmotiv	8	6.1 Renovatie	26
1.5 De keuze voor een cultuurhistorisch museum	8	6.2 Herinrichting	28
2. Stand van zaken	10	6.3 Scenario's	28
2.1 Stand van zaken	10	6.3.1. Scenario A: Stadsmuseum Full	32
2.2 Het gebouw	12	6.3.2. Scenario B: Stadsmuseum Medium	32
2.3 Het imago	12	6.3.3. Scenario C: Stadsmuseum Light	33
2.4 De collectie	13	6.3.4. Sluiting	33
2.5 Tentoonstellingen	13	6.4 De zichtbaarheid van het Stadsmuseum	38
2.6 Activiteiten	13	6.5 Samenwerking	38
2.7 Bezoekersaantallen	13	7. Financiën	40
2.8 Organisatie	15	7.1 Scenario's en benodigd budget	40
2.9 Financiën	15	7.2 Organisatie	41
2.10 Sterkte zwakte analyse	16	7.3 Eigen inkomsten en subsidies	41
3. Visie en missie	18	7.3.1. Eigen inkomsten	41
3.1 Visie	18	7.3.2. Subsidies	41
3.2 Missie	18	8. Tot slot	44
3.3 Ambities	18	Bijlagen	45
4. De maatschappelijke waarde van het Stadsmuseum	20	Bijlage 1. SWOT	45
		Bijlage 2. Collectie	47
		Bijlage 3. Glazen overkapping	49
		Bijlage 4. Scenario's	61



GEMEENTEMUSEUM JACOB VAN HORNE

MUSEUM

VOORWOORD

Voor u ligt de lang verwachte museumvisie. Een visie waarmee de toekomst van het stedelijk museum Jacob van Horne wordt bepaald. Er is onbevangen gekeken naar verschillende opties zonder rekening te houden met beperkingen opgelegd door gebouwen en collecties. Tijdens de voorbereidingen hebben wij onze fantasie de vrije loop gelaten en diverse droomscenario's bedacht. Maar dromen zijn niet altijd even realistisch en daarom worden in deze visie 4 haalbare scenario's gepresenteerd.

Voordat u een keuze maakt, wil ik pleiten voor een voortzetting van het museum, maar dan wel in een nieuwe jas. Deze vernieuwing houdt in renovatie en herinrichting van het gebouw, maar behelst ook een nieuw museumconcept. Het stadsmuseum wordt een open en boeiend museum waar zowel de Weertenaar als de toerist inspiratie kan opdoen. Het cultuurhistorische museum presenteert het verleden, het heden en de toekomst van Weert op een dynamische en voor jong en oud aantrekkelijke en spannende manier. Beleving komt centraal te staan. Verhalen over de objecten en de historie kunnen worden beleefd door middel van films en animaties en beluisterd in geluidsfragmenten. Natuurlijk draait alles om het museale object, maar de verhalen maken de historische betekenis voor de stad weer levend. Behalve de aan deze tijd aangepaste nieuwe presentatie van de vaste collectie en wisselende tentoonstellingen worden er meer activiteiten georganiseerd gericht op jongeren en de Weertenaar zelf.

Het behoort zelfs tot de mogelijkheden om bijzondere collectiestukken als reizende expositie in de stad te tonen, zodat inwoners op onverwachte plekken – zoals een verzorgingstehuis of een vereniging – kennis kunnen maken met de objecten en van de verhalen kunnen genieten. Het nieuwe museumconcept betekent een en al activiteit. Natuurlijk zal er meer worden samengewerkt met zowel culturele ondernemers en/of het particulier initiatief. Hierin liggen veel kansen verscholen. Inspiratie, verwondering, bezinning, zingeving, dynamisch, flexibel, actief en waardecreatie zijn de woorden die het nieuwe museum omschrijven.

Bovendien past het vernieuwde museum uitstekend in de op hand zijnde revitalisering van de binnenstad. Weert gaat van *city to buy* naar een *city to be*. De diversiteit en kwaliteit van het stadshart worden met het museum, gevestigd in het huidige pand, onderstreept. Immers, wat zou Weert zijn zonder het vertellen van 'zijn' geschiedenis? Een stad als Weert verdient een mooi museum waar nieuwsgierigheid wordt opgewekt en mensen zich kunnen verwonderen. Een museum dat bijdraagt aan de identiteit en de trots van de stad.

Geert Gabriels, wethouder cultuur

1. ALGEMEEN

1.1 Inleiding en opdracht

In 2004 werd voor het laatst een integraal museumbeleid vastgesteld door de gemeenteraad van Weert. Dit beleid is aan vernieuwing toe, mede gelet op de ontwikkelingen van de laatste jaren. De financiële middelen zijn krupper geworden, overheden en publiek zijn anders tegen musea aan gaan kijken. Musea zijn op zoek gegaan naar hun 'unique selling point'. Overal zijn grote en kleinere musea gerenoveerd en volgens nieuwe inzichten en met behulp van moderne middelen ingericht. Alom klinkt de roep tot onderlinge nauwe samenwerking, ketenvorming en zelfs fusies.

De volgende passage uit het coalitieakkoord vormt de basis voor de opdracht een nieuwe museumvisie te formuleren: "Uit de huidige beleidsdocumenten valt af te leiden dat het handhaven van de huidige activiteiten van het erfgoedcluster op 3 locaties (Jacob van Horne museum, Tiendschuur en gemeentearchief) kostbaar en niet efficiënt is. Het plan om te komen tot 1 museumlocatie (Jacob van Horne) is 1 januari 2015 gereed. Aanvullend zullen maatregelen nodig zijn in de bedrijfsvoering van het museum, die de aantrekkingskracht belangrijk gaan vergroten en leiden tot hogere bezoekersaantallen aan museum en stad."

Het opstellen van een nieuwe museumvisie heeft langer op zich laten wachten dan eerder gepland. In de tussentijd heeft de Raad reeds besloten om museum en tentoonstellingsruimte De Tiendschuur in 2015 te sluiten. Dit was een moeilijke beslissing, maar vormt nu wel een kans om op een betere manier naar het museumconcept, de collecties en de presentatie te kijken.

De museumvisie zal niet alleen aansluiten op de provinciale en landelijke museale tendensen, maar ook op de *Visie op de erfgoedaspecten in de leefruimte (2015)* en de geactualiseerde conceptversie van *Visie op het stadshart (2016)*. Daarbinnen vervult het Jacob van Horne museum met zijn bijzondere collecties, gelegen in het centrum van de stad en op de belangrijkste erfgoed-as van de stad (kerk/museum/kasteel/klooster franciscanen en de zogenaamde Historische Route Markt-Biest) een spilfunctie als het centrale erfgoedpodium van de stad.

Opgemerkt dient te worden dat het museumbeleid idealiter een onderdeel zou moeten vormen van het geactualiseerde cultuurbeleid. De realiteit is echter weerbarstig. In de museumvisie wordt voornamelijk ingegaan op de toekomst van het museum, passend bij een stad als Weert met 50.000 inwoners. In de nog in ontwikkeling zijnde cultuur notitie wordt ingegaan op het belang van cultuur in brede zin, waarbij aandacht wordt geschonken aan de meer intensieve samenwerking tussen de culturele instellingen, presentatiemogelijkheden voor beeldende kunst(enaars) en een atelierbeleid. De museumvisie sluit echter naadloos aan op *Kiezen met visie 2015* waarin het belang van cultuur als volgt wordt verwoord: "Cultuur draagt bij aan waardecreatie, ontmoeting, innovatie en creativiteit".

1.2 Het Weerter culturele landschap - Cultuurkaart 2012 - Atlas voor gemeenten

In de Cultuurkaart is het culturele aanbod in Weert in kaart gebracht en vergeleken met dat in andere, vergelijkbare steden. Hoewel het geciteerde onderzoek uit 2012 dateert, is het nog altijd meer dan actueel. Uit de vergelijking blijkt dat Weert vooral relatief veel populaire cultuur biedt, zoals

film en popmuziek. Het aanbod in de andere culturele sectoren is minder groot dan in veel andere steden. Deze conclusie geldt ook voor erfgoed, gemeten aan de hand van het aandeel Rijksmonumenten, archeologische monumenten en het museumaanbod. Weert kent tegelijkertijd een ruim aanbod landschappelijke monumenten, cultuurgroen en de historische structuur van de binnenstad waar zoveel mogelijk op wordt voortgebouwd. Door het relatief lage culturele aanbod is ook de cultuurdeelname onder de inwoners van Weert lager dan gemiddeld.

Cultuur geeft een stad meerwaarde, maakt een stad aantrekkelijk. Mensen die belang hechten aan het culturele aanbod vestigen zich bij voorkeur in een dergelijke omgeving. Mensen en bedrijven zijn bereid een hogere prijs te betalen voor een locatie in een stad of wijk met een groot aanbod aan culturele activiteiten.

Een breed cultuuraanbod heeft voor Weert ook een indirecte economische waarde. Die bestaat uit de bestedingen van toeristen die Weert, bijvoorbeeld vanwege een interessant museum, bezoeken. Van de culturele sector gaan hierdoor directe en indirecte werkgelegenheidseffecten uit.

Ook heeft cultuur een sociale waarde. Zo zal het culturele aanbod in Weert bijdragen aan de cultuureducatie op scholen en daarbuiten. Op die manier zorgt cultuur voor betere onderwijsprestaties en een hogere productiviteit onder de bevolking, en mogelijk zelfs voor een betere gezondheid en minder leefbaarheidsproblemen in de buurt. Daarnaast vertegenwoordigt de simpele aanwezigheid van cultuur in Weert een waarde (de bestaanswaarde), omdat het kan bijdragen aan de lokale identiteit en trots¹.

1.3 Visie op het stadshart: Cultuur als trekker voor de binnenstad

Bij haar ontstaan als stad in het begin van de 15e eeuw kreeg Weert de kenmerken van een 'Minderstad': een kleine compacte stad, met alle voorzieningen, maar op bescheiden schaal en bedoeld voor een beperkt verzorgingsgebied. Dat is eigenlijk nog steeds zo. Dat is ook de sterke kant van Weert en oorzaak voor haar relatieve bloei en groei: Weert is hierdoor een aantrekkelijke woonstad.

Het is daarom van belang dat bestaande voorzieningen behouden blijven, maar dan in een verbeterde – toekomstbestendige - versie.

De binnenstad van Weert fungeert als dagelijkse voorziening en als werk- en ontmoetingsplek. De binnenstad is een plek om te ontspannen, om jezelf te vermaken en te ontplooiën. Het unieke van Weert wordt grotendeels bepaald door de historisch centrale plek in de belevingswereld van mensen. Het is belangrijk dat de binnenstad als hart van de gemeente Weert blijft kloppen. Hiervoor is het noodzakelijk om dit hart in samenhang te zien met de rest van de stad en 'groots' te denken (bv. qua verbindingen, qua promotie en qua sturing op functies die in de binnenstad thuishoren).

Voor de binnenstad geldt een nieuwe werkelijkheid. Van het groei-denken in kwantiteit (onder andere meer winkel- en kantoren meters) naar een groei in kwaliteit. Naar meer beleving en nieuwe concepten. Dit vormde de aanleiding om in 2013 een *Visie op het Stadshart* te formuleren. Deze visie is op 11 december 2013 door de raad vastgesteld als onderdeel van de Structuurvisie Weert 2025².

Een museum is een permanente instelling, zonder winstbejag, ten dienste van de gemeenschap en van haar ontwikkeling, toegankelijk voor het publiek, die de materiële en immateriële getuigenissen van de mens en zijn omgeving verzamelt, bewaart, onderzoekt en tentoonstelt en hierover informatie verstrekt voor studie, educatie en recreatie.

- ICOM



¹Bovenstaande tekstfragmenten zijn afkomstig uit: Cultuurkaart Weert, Atlas voor gemeenten, 2012 Gerard Marlet, Clemens van Woerkens, Roderik Ponds.

Anno 2016 wordt de *Visie op het Stadshart* geactualiseerd en richt zich onder andere op de cultuurhistorische waarde van de binnenstad als belangrijk element om te komen tot versterking van de positie van de binnenstad. Kernbegrippen in dit kader zijn; ambachtelijkheid, zingeving, totale cultuurplanning, cultuurhistorie en kunst versterken, kwaliteit boven kwantiteit, leegstand camouflage en promotie. Het museum kan hierbij een belangrijke spilfunctie vervullen. Weert bezit vele rijke en belangwekkende elementen die het verdienen onderling beter verbonden en vermarkt te worden. Zij hebben de potentie geïnteresseerd publiek (toeristen) naar de binnenstad te trekken. Nu Retail als trekker voor de binnenstad aan invloed verliest, is de cultuurfunctie van essentieel belang als publiekstrekker en daardoor een belangrijke economische factor. Weert ontwikkelt zich van *city to buy* naar *city to be*. Het museum Jacob van Horne, binnen het huidige gebouw en met de huidige collectie, ligt als een spin, midden in een web dat vraagt om zichtbare verbindingen. Daarmee verankert het museum zich als centraal erfgoedpodium in de erfgoedruimte. De museumvisie, die hier wordt gepresenteerd, past geheel binnen deze kaders en is daar een verdere uitwerking van.

Behalve de verwevenheid met de *Visie op de erfgoedaspecten* en de *Visie op het Stadshart*, kent het museumbeleid ook verbindingen met andere beleidsterreinen, waaronder het vrijwilligersbeleid, onderwijs, economie, toerisme en leefbaarheid. Gemeente breed zal worden bekeken hoe de visie en de daaruit volgende activiteiten kunnen worden geïmplementeerd in de andere beleidsterreinen.

1.4 Geschiedenis als Leitmotiv

“Wie vragen stelt aan het heden, ontkomt niet aan een reis naar het verleden”, aldus schrijfster en OVT-columnist Nelleke Noordervliet. “Het heden is een product van het verleden. We moeten terug naar het verleden om het heden te begrijpen.” Geschiedenis leert ons wie we zijn, wat ons heeft gemaakt tot wat wij zijn en wie wij aan het worden zijn.

Geschiedenis, waaronder cultuurhistorie, staat momenteel algemeen in de belangstelling. Cultuurhistorie, ons gezamenlijke historische erfgoed, is van ons allemaal. Cultuurhistorie vertelt over hetgeen de vorige generaties hebben gecreëerd en geeft inspiratie voor het creëren van de toekomst. Maar mensen zijn zich daarvan vaak niet genoeg bewust. Het is dan ook van essentieel belang *hoe* die geschiedenis wordt verteld. Het verhalend

element is zeer belangrijk, het publiek wil de geschiedenis *beleven* en wil kunnen kiezen uit zowel een snel overzicht als uit mogelijkheden voor verdieping en interactie. Een museum is de plek bij uitstek waar het cultuurhistorische verhaal over een regio en een stad kan worden verteld. Bezoekers kunnen (opnieuw) de stad ontdekken.

Binnen de brede erfgoedsector wordt gezocht naar nieuwe manieren om het publiek bij de geschiedenis en de collecties die de geschiedenis tonen, te betrekken, deelgenoot te maken en misschien zich zelfs medeverantwoordelijk te laten voelen. Stadsmuseum Weert kan deze uitdaging aan door de bestaande collecties, door de huisvesting in een bijzonder historisch pand en door de centrale ligging. Cultuurhistorie en erfgoed zijn een verrijking van de leefomgeving en voegen iets toe aan het leven. Behalve een identiteitsbesef verschaft het museum ook nog eens concrete aanknopingspunten voor toeristisch ondernemen en de stedelijke aantrekkelijkheid.

“Mensen zijn opnieuw en op een andere wijze op zoek naar zingeving, zelfreflectie en stilte. Kunst en cultuur wordt in toenemende mate van belang bij het functioneren van binnensteden en bieden kansen om binnensteden van elkaar te onderscheiden.

De ambitie voor de toekomst is het herwaarderen van de erfgoedruimten, de kleinschalige structuur en de monumenten. Het museum geeft context aan de monumenten en ‘hun’ verhalen.”³

1.5 De keuze voor een cultuurhistorisch museum

De noodzaak van een museum voor een stad als Weert wordt onderschreven door zowel de *Atlas voor gemeenten* als de *Visie op het Stadshart*. Een museum vertelt verhalen, verwondert en wekt nieuwsgierigheid op. De cultuurhistorische koers van het museum is, zowel in het kader van de historie als Leitmotiv, de hernieuwde aandacht voor het verleden, ook te verantwoorden door de geschiedenis van het museum en de collectie.

De (erfgoed) kerncollecties van het huidige museum vinden hun historische basis in twee voormalige Weerter musea: het Stedelijk museum (de regionaal historische kerncollectie) en het Provinciaal minderbroeder museum (de Franciscaanse collectie).

De regionaal historische kerncollectie werd ondergebracht in een in 1936 gesticht Stedelijk museum. Dit museum was bedoeld om Weerter cultureel erfgoed, dat verloren dreigde te gaan voor de toekomst, voor Weert te bewaren. Het museum vervult tot op de dag van vandaag deze opdracht.

³Concept *Visie op het stadshart* 2016.

De franciscaanse kerncollectie vindt zijn oorsprong rond 1932. Het Provinciaal minderbroeder museum werd toen gesticht in het Weerter klooster. Na de tweede wereldoorlog was het museum niet meer als zodanig actief, maar de verzameling werd wel nog uitgebreid en opgenomen in het kunstbezit van het Weerter minderbroederklooster. De collectie werd een onderdeel van het Weerter erfgoed. In 1983 diende deze collectie mede als basis voor het nieuwe Jacob van Horne museum en in de loop der tijd is vrijwel het gehele franciscaner Weerter erfgoed van belang naar het museum overgebracht.

Beide bovengenoemde collecties hebben een sterke (cultuur)historische band met Weert. Ze zijn onderling tevens met elkaar verbonden, omdat de stad Weert en de franciscanen in Weert (en Noord- en Zuid Nederland) meer dan 550 jaar geschiedenis met elkaar delen. Het is daarom voor de hand liggend om in een Weerter museum - in ieder geval - deze collecties als basiscollectie op te nemen.

De college-adviescommissie is geconsulteerd inzake een nieuwe museumvisie. De commissie heeft zich gebogen over de door de Raad gestelde vraag of het tot de mogelijkheden behoort om het Jacob van Horne museum te vervangen door een museum met een volledig nieuw uitgangspunt, inhoud en collectie. De adviescommissie kwam tot een unanieme conclusie dat de voortzetting van een museum in Weert alleen levensvatbaar is met de bestaande collecties als basis.

Indien de gemeente wil inzetten op meer bezoekers en een breder publiek

dan zal naast de bestaande museumactiviteiten veel meer ingezet moeten worden op de organisatie van wiselexposities.

Gezien de bestaande collectie - voor een deel van nationaal belang - het advies van de commissie, reacties van andere stakeholders, de recente *Visie op de erfgoedruimten* en de toekomstige focus op historie als Leitmotiv in de binnenstad past een museum gericht op Weerter erfgoed en historie goed in het gemeentelijk beleid. Zodra de gemeentelijke ambities en de daartoe behorende financiële middelen duidelijk zijn, kan het museum zich beraden op de invulling van het artistieke en inhoudelijke beleid en op haar imago/identiteit.

De nota die voor u ligt, biedt diverse scenario's. De scenario's hebben verschillende financiële, personele en sociaal-maatschappelijke consequenties.

Na de beslissing van de Raad zal het museum naar aanleiding van het gekozen scenario deelnotities maken op het gebied van collectie (beheer, behoud en aankopen), tentoonstellingsbeleid (plus een meerjarenprogramma) educatie, pr en marketing, bedrijfsvoering en een begroting. Deze deelnotities samen met een plan van aanpak zullen de Raad ter informatie worden aangeboden.



2. STAND VAN ZAKEN

2.1 Museum Jacob van Horne

Museum Jacob van Horne is een museum voor religieuze kunst en cultuurhistorie.

Het museum kent een lange traditie met verschillende accenten in het collectiebeleid en de jaarprogrammering met daaraan gekoppeld een bijbehorend imago en dito bezoekersaantallen.

De tijd is rijp voor een herziening van de visie en de invulling van het Weerter museum.

Het museum Jacob van Horne behoort in Limburg tot de (kleinere) middelgrote musea. In vergelijking tot het museale veld in Nederland is het een klein museum.

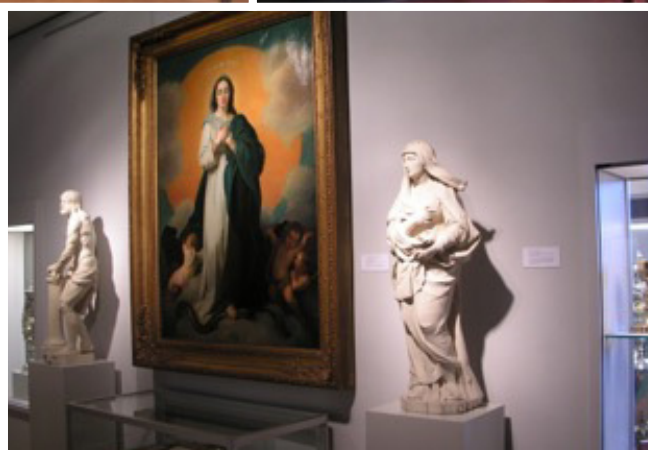
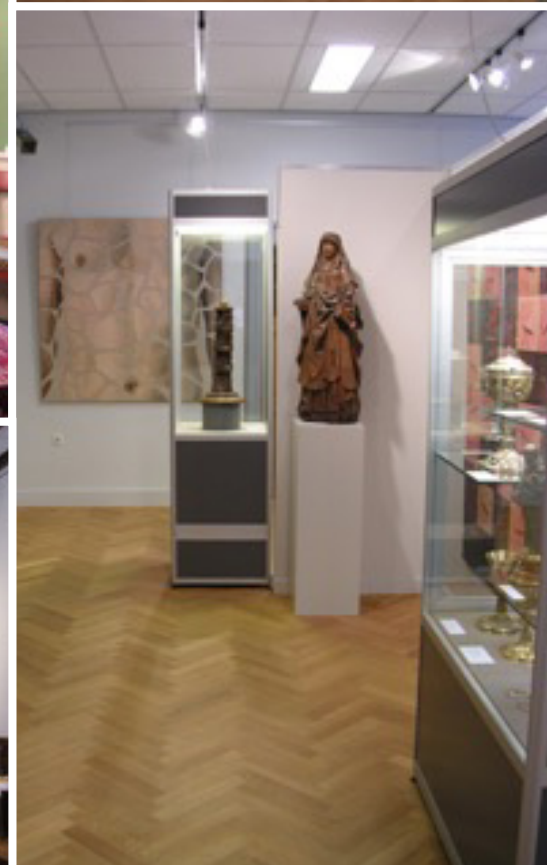
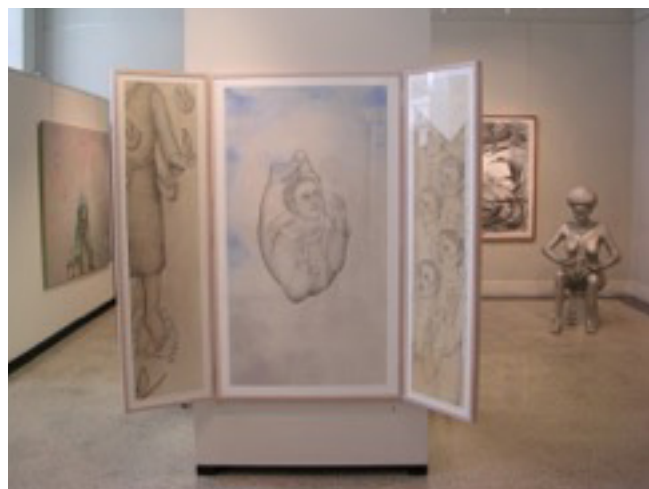
Het bezoekersaantal is, mede door verschillende evenementen, acceptabel te noemen in vergelijking tot andere musea in de provincie⁴.

Het imago van het museum is, ondanks het redelijke bezoekersaantal, niet echt positief. De herkenbaarheid van het museum is niet optimaal. Het museum heeft wel de potentie om een positief imago te creëren, verder te professionaliseren en een belangrijke culturele speler in het stadshart van Weert te worden, maar dan moet er wel geïnvesteerd worden.

Ter vergelijking onderstaand een tabel met de beschikbare middelen voor twee andere middelgrote musea in Limburg. In Roermond heeft de Raad onlangs besloten om €175.000 per jaar meer ter beschikking te stellen voor twee tentoonstellingen beeldende kunst die door het Cuypershuis worden georganiseerd in onder andere de ECI.

2016	Museum Jacob van Horne	Museum Bommel van Dam	Cuypershuis en Historiehuis
Activiteiten:			
tentoonstellingen intern	€ 18.027,00	€ 468.846,00	€ 130.000,00
tentoonstellingen extern	€ 0,00	€ 0,00	€ 175.000,00
pr en marketing	€ 0,00	€ 92.900,00	€ 32.000,00
educatie	€ 0,00	€ 10.000,00	€ 19.000,00
collectie	€ 732,00	€ 380.000,00	per aankoop aanvragen
Personeel fte	3,42	9,19	4,3
Bezoekersaantallen	museum 10.000	13.450	43.000
	Huis van Nicolaas 9.769		

⁴Cuypershuis Roermond 23.000, Historiehuis Roermond 20.000, Museum Het Domein Sittard 14.000
Museum van Bommel van Dam Venlo 13.450.



2.2 Het gebouw

Het museum is gevestigd in een rijksmonument – een voormalig stadhuis - waarvan de oudste delen dateren uit het midden van de 16e eeuw. Het huidige aanzien wordt bepaald door een grote restauratie/aanpassing uit 1911 in Neorenaissancestijl. Rond 1982 is het gebouw volgens de toen geldende ideeën aangepast als museum. Daarna hebben nog een aantal kleinere verbouwingen en aanpassingen plaatsgevonden, maar in wezenlijke zin is er sindsdien structureel, naast het reguliere onderhoud, niets meer aan het gebouw veranderd. Het museum voldoet dan ook niet meer aan de hedendaagse, geldende eisen van een museum. Een renovatie onderzoek, met name naar de staat van de vloeren, plafonds en liftinstallatie, is uitgevoerd. Ook de museuminrichting, waaronder die van de vaste presentatie behoeft dringend aanpassing en vernieuwing. Het gebouw is centraal gelegen in het stadshart van Weert en zou moeten uitnodigen tot spontaan museumbezoek. Het pand heeft een totaal bruto vloeroppervlak van 1.650 m², waarvan echter maar een klein deel voor presentaties te gebruiken is: 501 m². Voor wisselende tentoonstellingen is, binnen het totaal aan m², een

ruimte van 78,5 m² beschikbaar.

De niet gepresenteerde collectie is op verschillende locaties ondergebracht, omdat het museumgebouw niet voldoende depotruimte heeft. Overigens voldoen de in gebruik zijnde depotruimtes niet allemaal aan de klimatologische eisen die voor beheer en behoud gelden.

2.3 Het imago

Het imago van het museum laat te wensen over. Het museum is gevestigd in een van de meest karakteristieke gebouwen in Weert, maar heeft een 'gesloten' karakter. Het gebouw zou een meer open uitstraling moeten krijgen en daardoor makkelijker openbaar toegankelijk en inzetbaar worden.

Hoewel het museum beschikt over bijzondere (deel) collecties, die in de vakwereld worden gewaardeerd, heeft het geen aantrekkelijk, sprankelend en vernieuwend imago. Door zowel het statische karakter als de specifieke collectie, spreekt het bijvoorbeeld jongeren niet aan.



Door de veelheid aan objecten, thema's en verhaallijnen heeft het museum momenteel geen duidelijke artistiek inhoudelijk beleid en eenduidige identiteit. Het ontbreken van een artistiek leider en ambassadeur speelt het museum hierin parten. Het gemis aan een pr- en marketingbeleid en aan een eigen website zorgt er voor dat het museum zijn weg in de openbaarheid niet vindt.

Het museum is officieel geregistreerd, lid van de Museumvereniging en aangesloten bij de Federatie van Musea in Limburg.

2.4 De collectie

Het museum heeft 3 thematische (kern)collecties:

1. De lokale historie

Deze verzameling is voor de stad en regio van grote historische betekenis. Zij is het materiele historische geheugen van de stad en de streek en daarmee de materiele neerslag van de Weerter identiteit. Onderscheidend en uniek uit deze collectie zijn onder andere de verzameling oud schutterszilver, en de ateliercollectie Esser-Werz.

2. De franciscanencollectie

Deze collectie is van nationaal belang (collectie Nederland). De collectie is de enige alles omvattende verzameling relict en kunstvoorwerpen uit de geschiedenis van de Minderbroeders Franciscanen in Nederland.

3. De zogenaamde Stadscollectie, moderne beeldende kunst

Deze collectie omvat beeldende kunst - vaak met een spiritueel thema - van veelal bekende Nederlandse kunstenaars en kunstenaars met een band met of afkomstig uit Weert.

Er is tot 2018 nagenoeg geen budget (meer) beschikbaar voor collectie uitbreiding c.q. aankopen. Vanaf 2018 is er weer om en nabij € 20.000 per jaar opgenomen in de exploitatie.

De collectie is grotendeels (95%) handmatig geregistreerd en geïnventariseerd. Via de erfgoedhuissite van het erfgoedcluster is de museumcollectie digitaal voor het publiek te doorzoeken. Echter het ontbreekt nog aan (aansprekende) aanvullende object informatie en aan foto's. Bovendien is de website niet gerelateerd aan het museum en moeilijk vindbaar voor geïnteresseerden.

Museum Jacob van Horne geeft regelmatig werk uit de collectie in bruikleen. Onder andere aan: Museum Catharijneconvent Utrecht, Museum het Markiezenhof Bergen op Zoom, Cobra Museum Amstelveen, etc.

2.5 Tentoonstellingen

Het grootste deel van de ruimte in het museum wordt in beslag genomen door een thematisch vaste en semi-vaste opstelling van de kerncollecties. Daarnaast organiseert het museum per jaar twee tijdelijke tentoonstellingen in huis met verschillende thema's al dan niet gelieerd aan de collectie. Door het wegvallen van de Tiendschuur als presentatieruimte is de mogelijkheid tot het maken van wisselende presentaties beperkt. Met name de tentoonstellingen met werk van hedendaagse Weerter kunstenaars zijn komen te vervallen. In een afzonderlijke notitie over het cultuurbeleid wordt hier verder op ingegaan. Het monumentale museumgebouw is te klein en als gebouw te kwetsbaar voor veel wisselingen en grootschalige tentoonstellingbouw.

2.6 Activiteiten

1. Educatie

Het museum neemt deel aan het programma voor basisscholen dat door Ku+Cu wordt aangeboden. Vanuit de middelbare scholen is een groeiende vraag naar educatieve projecten in het museum.

Kennisoverdracht via tekstbordjes, rondleidingen, films en audiotours draagt bij aan permanente educatie van de volwassen bezoekers. Daarnaast worden op verzoek rondleidingen gegeven.

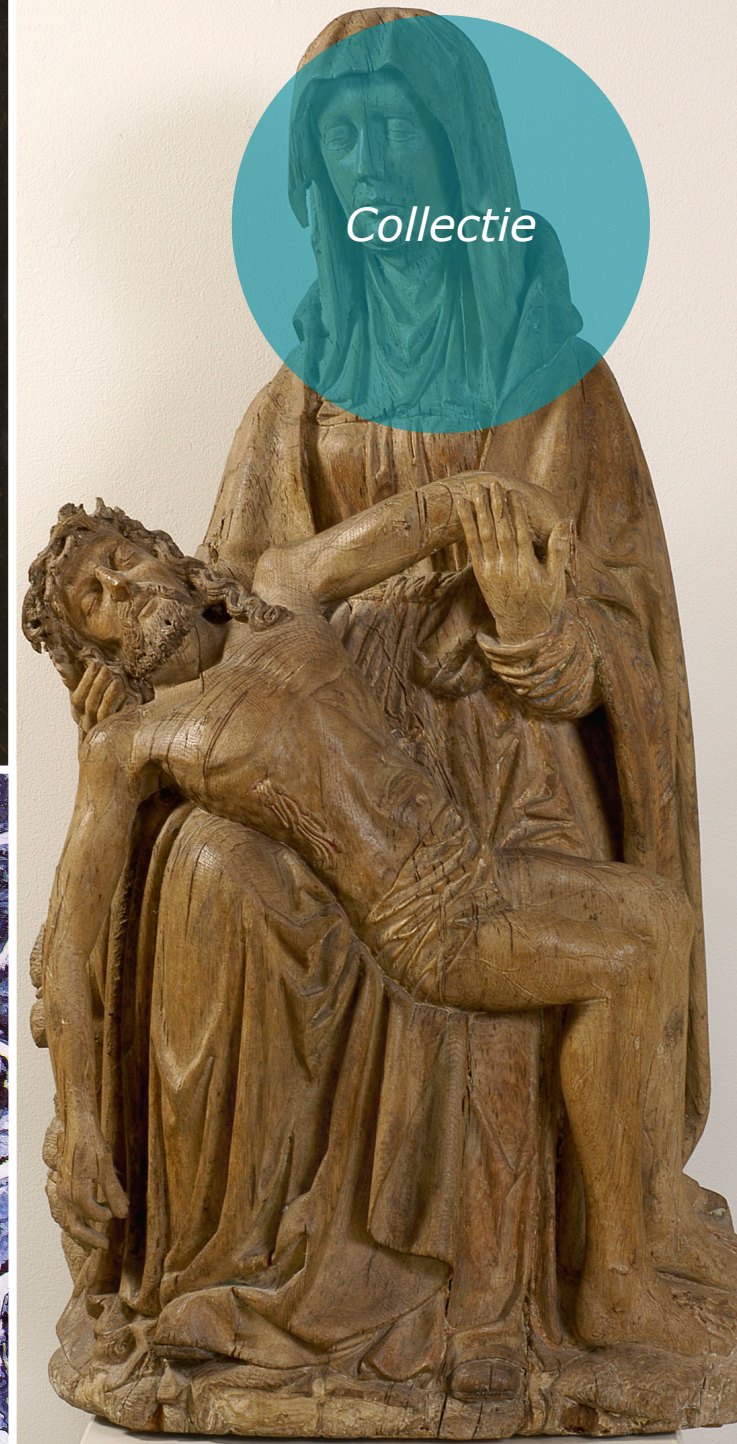
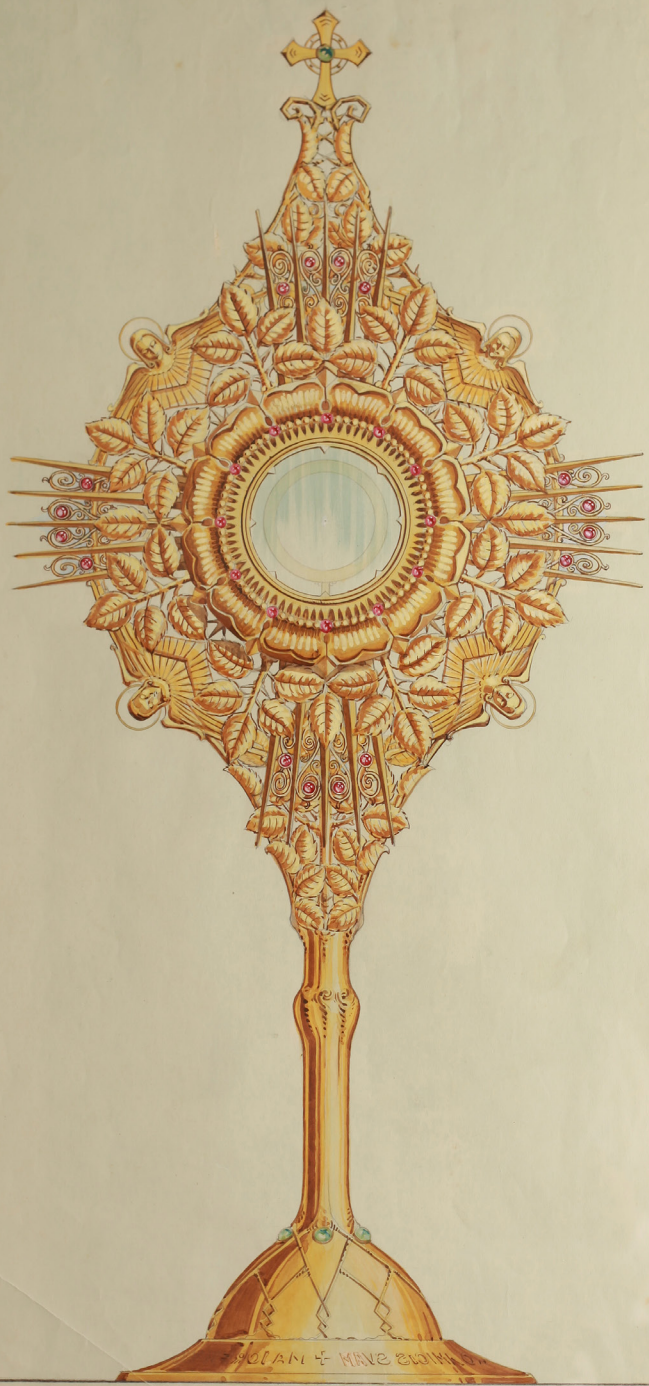
2. Overige activiteiten en evenementen

- Deelname aan het Culturele Lint.

- Het museum wordt ingezet voor evenementen of andere activiteiten als: het Huis van Nicolaas, huwelijken en sporadisch voor recepties en feesten.

2.7 Bezoekersaantallen

Het museum wordt met name bezocht door mensen met een leeftijd van 55+, voor het merendeel afkomstig uit andere delen van Nederland dan Limburg. De Weertenaar weet de weg naar het museum moeilijk te vinden, tenzij het gaat om activiteiten als het Huis van Nicolaas of het Culturele Lint. Schoolklassen vinden gemakkelijk hun weg naar het museum (55 groepen per jaar, 1.100 leerlingen).



Aantallen:

2013: totaal 14.367, waarvan 8.964 bezoekers aan het Huis van Nicolaas

2014: totaal 15.691, waarvan 10.329 bezoekers aan het Huis van Nicolaas

2015: totaal 19.769⁵, waarvan 9.769 bezoekers aan het Huis van Nicolaas

2.8 Organisatie

Het museum maakt organisatorisch deel uit van het team erfgoedcluster van de afdeling OCSW van de gemeente Weert. Het is geen zelfstandige 'afdeling' binnen het grotere OCSW. Het museum heeft geen artistiek leider/directeur als zodanig. Ook zijn er maar 2 vaste medewerkers die *voltijds en specifiek* met de museale taken zijn belast en kantoor houden in het museum zelf. Andere aan het erfgoedcluster verbonden medewerkers werken zowel voor het museum als voor het archief en houden elders kantoor. Dit heeft te maken met de organisatorische constructie.

Het museum beschikt, volgens de gemeentelijke begroting, over de volgende fte's: Beleidsmedewerker museum (1 fte), museummedewerker (1 fte), beleidsmedewerker (archief en 0,33 fte museum), beleidsmedewerker / teamleider (archief en 0,2 fte museum), vacature beleidsmedewerker museum (0,89 fte).

De verwevenheid van functies met betrekking tot het archief en het museum, maakt het moeilijk om een helder beeld te schetsen van de personele inzet en taken.

Bovendien wordt er in werkelijkheid nog gebruik gemaakt van diensten uit de sociale werkvoorziening en van vrijwilligers. Ook is er in 2016 nog een tijdelijke kracht werkzaam in het kader van de digitalisering van de collectie.

Mede door de verwevenheid van functies, de niet specialistische benaming (en invulling) en de werkplekken op verschillende locaties, is de zichtbaarheid van de museummedewerkers minimaal. Tevens dient opgemerkt te worden dat de gemiddelde leeftijd van de museummedewerkers hoog is en er nagedacht zou moeten worden over verjonging en opvolging.

2.9 Financiën

Het museum maakt financieel deel uit van het totale budget voor het erfgoedcluster (museum en archief). Onderstaand een begroting met de bedragen die kunnen worden toegeschreven naar het museum.

In 2015 heeft de Raad besloten, in het kader van *Kiezen met visie*, een bedrag van € 40.000 op de museumactiviteiten te bezuinigen, waardoor in 2016 de begroting er anders uit ziet dan in 2017 en verder⁶.

De inkomsten (entreegelden en andere activiteiten) van het museum zijn te verwaarlozen.

Exploitatie (excl. kapitaallasten):	2017	2018	2019	2020
Opgenomen in conceptbegroting 2017 m.b.t. Jacob van Horne				
exploitatiekosten gebouw	€ 66.202	€ 66.202	€ 66.202	€ 66.202
exposities	€ 38.027	€ 38.027	€ 38.027	€ 38.027
aankoop collectie	€ 732	€ 20.732	€ 20.732	€ 20.732
onderhoud collectie	€ 10.960	€ 10.960	€ 10.960	€ 10.960
vrijwilligers en personeel sociale werkvoorziening (incl. vrijwilligerskn.)	€ 56.737	€ 56.737	€ 56.737	€ 56.737
website en abonnementen e.d.	€ 3.000	€ 3.000	€ 3.000	€ 3.000
salariskosten	€ 239.111	€ 239.111	€ 239.111	€ 239.111
totaal beschikbaar	€ 414.769	€ 434.769	€ 434.769	€ 434.769

⁵In 2015 was het met name de Rembrandt tentoonstelling die meer bezoekers heeft getrokken.

15 ⁶NB: Het museum kent geen autonome begroting met gedifferentieerde posten. Het verdient de aanbeveling om de begroting naar taken en activiteiten in te delen. Met een werkbudget van €38.027 wordt *alles* in het museum gerealiseerd. In de regel kost één enkele tentoonstelling in een middelgroot museum dit jaarlijks beschikbare bedrag voor museale activiteiten.

2.10 Sterkte zwakte analyse

De analyse (bijlage 1.) is door een gemeentelijke werkgroep opgesteld en wordt door de college-adviescommissie onderschreven. Uit de analyse is een flink aantal zwakte punten in de organisatie/exploitatie gebleken. Het merendeel hiervan is terug te voeren op het gegeven dat er de afgelopen dertig jaar nauwelijks in het museum is geïnvesteerd. Hierdoor is onder andere de organisatie, de museale presentatie, de pr en marketing zowel als het gebouw aan herziening toe. Het museale landschap is veranderd, de verwachtingen van bezoekers zijn veranderd, Weert is veranderd, eigenlijk is de hele samenleving veranderd en het museum is hierin nauwelijks meegegroeid. De grootste bedreiging is de financiële situatie c.q. het beschikbare budget.

Toch bieden de sterke kanten en de kansen uit de analyse voldoende mogelijkheden om het museum aan deze tijd aan te passen en te laten floreren. Zo beschikt het over een bijzondere collectie, is het gehuisvest in een Rijksmonument, gelegen in het hart van de stad en is er voldoende enthousiasme (intern en extern) om het museum tot een succes te maken. Met name de rol van het museum als schakel in de Historische Route Markt-Biest, als schakel in de verhalen over Weert, biedt enorme kansen. De hernieuwde interesse in geschiedenis in het algemeen, zowel bij de overheden als de potentiële bezoekers, is meer dan interessant voor de toekomst. Ook biedt het museum een bron aan informatie over de eigen stad in het kader van educatieve projecten voor scholen.



A visit to a museum is a search for beauty, truth, and meaning in our lives. Go to museums as often as you can

- Maira Kalman

3. VISIE EN MISSIE

3.1 Visie

Cultuur vormt een belangrijk onderdeel van de samenleving en draagt bij aan de leefbaarheid en het sociale en economische profiel van de stad. Het Stadsmuseum Jacob van Horne vormt de verbindende schakel in het historische verhaal over Weert en omgeving. Het museum toont het verleden, maar ook het heden – en wellicht de toekomst - van de stad en haar cultuur. Bezinning, zingeving en beleving, maar ook verwondering en het prikkelen van nieuwsgierigheid staan centraal in de artistiek inhoudelijke invulling van het museumprogramma.

3.2 Missie

Historie als Leitmotiv:

- Het karakter van Weert als stad wordt grotendeels bepaald door de bewaard gebleven historische elementen.
- Het presenteren van de Weerter geschiedenis, met een doorkijk naar het heden, voor een breed lokaal, regionaal en nationaal publiek is de missie van het Stadsmuseum.
- Het museum vormt met haar activiteiten de verbindende schakel met betrekking tot de vermarkting van het stadshart.

3.3 Ambities

De Gemeente hecht belang aan de brede maatschappelijke functie die het museum heeft voor zowel de eigen inwoners als bezoekers. Het gaat hierbij primair om de historische, culturele en educatieve betekenis, maar ook een functionele betekenis als stedelijke voorziening.

- Het museum heeft een duidelijk eigen identiteit door haar collectie- en presentatiebeleid met betrekking tot de Weerter historie in een brede context.
- Het museum als intermediair, als schakel en initiator met betrekking tot de vermarkting van het stadshart c.q. de erfgoedruimten van Weert.
- Het aangaan van nieuwe samenwerkingsverbanden met Weerter (culturele) ondernemers, Weerter culturele instellingen en musea in de (Eu)regio.



4. DE MAATSCHAPPELIJKE WAARDE VAN HET STADSMUSEUM

Een kwalitatief goed en professioneel museum kan het stadshart van Weert net die extra 'boost' geven die het nodig heeft. Het museum kan de verbindende schakel vormen tussen zowel de erfgoedruimte als ook tussen de culturele instellingen die de stad rijk is. Het museum als kloppend hart, als verhalenverteller, als inspirerende plek, als spiegel op de stad, als een plek voor bezinning, etc., etc.

Echter, om het museum tot bloei te laten komen, zal er voor investeringen gekozen moeten worden. Zoals het nu gaat, blijft de kritiek op het imago en het functioneren van het museum bestaan.

De sterkte- en zwakte analyse zet tot denken aan en kan helpen bij het maken van strategische en inhoudelijke keuzes. Er zijn meer dan voldoende kansen om zwaktes en bedreigingen om te buigen.

De Nederlandse Museumvereniging heeft een toekomstverkenning gedaan naar aanleiding van bezuinigingen, concurrentie, daling van publieksaantallen en conservatisme in het museale veld en zette een vernieuwing in. De toekomstverkenning biedt musea handvatten bij de ontwikkeling van een langetermijnbeleid, met een advies over samenwerking tussen musea en recent een overzicht van goede voorbeelden hierin, met ondersteuning in het bereik van kinderen en jongeren en met het sterker maatschappelijk positioneren van musea.

Wanneer musea hun profiel baseren op de vijf waarden aangereikt door Nederlandse Museumvereniging, waarbij niet alle waarden gelijke aandacht behoeven, dan versterkt dat de maatschappelijke positie van musea. Vanuit die sterkere positie kan een museum allianties aangaan met culturele en andere maatschappelijke organisaties en met overheden en sponsors. In het verlengde vergroot het museum het draagvlak en de publieke bekendheid.

Onderstaand deze 5 maatschappelijke waarden toegespitst op

Stadsmuseum Jacob van Horne:

1. Collectiewaarde

Musea zijn schatkamers van objecten en het geheugen van stad, streek en land.

Museum Jacob van Horne is de huisvader van verschillende collecties. De geschiedenis van de stad Weert is bijeengebracht in woord en beeld, van manuscripten tot foto's en objecten. Ook de Weerter beeldende kunst is vertegenwoordigd. Daarnaast biedt het museum onderdak aan de enige complete franciscanencollectie in Nederland, die een schat aan (onderzoek) materiaal levert. Met de collectie biedt het museum geïnteresseerden en wetenschappelijke onderzoekers de mogelijkheid om op specifieke thema's 'ontdekkingen' te doen of om bewijzen te vergaren voor bepaalde (kunst) historische stellingnames. De collectie vertelt verschillende verhalen, roept herinneringen op, inspireert, confronteert en biedt een context voor (maatschappelijke) ontwikkelingen in het heden.

2. Verbindende waarde

Musea bieden een ontmoetingsplek en platform voor heden, verleden en toekomst.

Museum Jacob van Horne kan de schakel worden in de erfgoedruimte in Weert. Het museum als eindstation waar de verhalen (uit de Historische Route Markt-Biest) samen komen en worden gevisualiseerd. De plek die context biedt, maar ook de rust om verdieping te zoeken. Het museum kan ook de verbinder zijn tussen verschillende cultuurdisciplines door het organiseren van bijzondere activiteiten in de museale omgeving, al dan niet in samenwerking met verschillende culturele partners. Het museum verbindt het bedrijfsleven, het onderwijs, vertegenwoordigers van verschillende (kunst) disciplines en is de spin in het web van de

erfgoedruimte.

Het werken met vrijwilligers is een traditie binnen het museale veld.⁷ Musea en vrijwilligerswerk versterken elkaar. Vrijwilligers zorgen voor een sterke sociale binding van het museum en met de sociale omgeving. De musea leveren een bijdrage aan opleidingsniveau en werkervaring door bijv. de maatschappelijke stages. Senioren blijven dankzij het vrijwilligerswerk maatschappelijk actief en werknemers die moeite hebben om een baan te vinden, kunnen via het vrijwilligerswerk in het reguliere arbeidsproces re-integreren.

3. Educatieve waarde

Musea zijn door hun verhalen en objecten een unieke leeromgeving voor iedereen.

Leren kijken naar kunst en erfgoed is cruciaal voor de maatschappelijke ontwikkeling van kinderen. Het biedt ze een ander perspectief op de wereld. Kunsteducatie leert kinderen dat er niet slechts één waarheid is, maar dat er ook andere standpunten zijn. Maar ook het leren genieten van mooie dingen en het leren uiten van emoties kunnen door kunsteducatie worden bereikt. Hetgeen voor kinderen geldt, geldt natuurlijk ook voor volwassenen. De educatieve waarde blijft niet beperkt tot het onderwijs; alle mogelijk doelgroepen 'leren'. Een cultuurhistorisch museum biedt een schat aan informatie dat goed is in te zetten door bijvoorbeeld Ku&Cu in het kader van educatieve projecten in het onderwijsprogramma van zowel basis als voortgezet onderwijs. Mensen zijn ook steeds meer bezig om hun eigen identiteit te achterhalen en te onderzoeken. Cultuurhistorische informatie over de plek waar je geboren bent en/of woont kan daarin een cruciale rol spelen.

4. Belevingswaarde

Musea laten herinneringen boven komen en bieden nieuwe ervaringen. De manier van presenteren en het vertellen van de verhalen, op een manier die de bezoeker prikkelt en betreft, is een belangrijk gegeven in het museum. Het is geen verzameling witte wanden meer met hier en daar een object en een tekst. Het is aan het museum om de belevingswaarde door middel van een bijzondere presentatie te verhogen. Zowel de manier van presenteren en de storytelling die daarop aansluit maken het museum tot een aantrekkelijke plek. Overigens is een cultuurhistorisch thema als de 'eigen' stad een bijzonder geliefd en gewaardeerd onderwerp. Het gebouw waarin het Jacob van Horne is gevestigd en de collectie bieden alle kansen om een originele belevingswaarde te creëren. Musea, zelfs cultuurhistorische, zijn *niet* saai! Musea bieden plezier, ontspanning,

beleving, interactie, inspiratie en soms zelfs geluk.

5. Economische waarde

Musea zijn een toeristische trekpleister, dragen bij aan de leefbaarheid en maken welvaartswinst.

Met een aansprekende programmering voor diverse doelgroepen en een gastvrije ontvangst kunnen verblijfstoeristen en dagjesmensen naar Weert worden gehaald. Wie het museum bezoekt, gaat vaak ook nog de stad in om te winkelen of te eten. Ondernemers kunnen, in samenwerking met het museum, hierop handig inspelen. Er kunnen samen arrangementen worden ontwikkeld waarbij de bezoekers van Weert een aantrekkelijk programma wordt voorgeschoteld. Het museum completeert het stadsprofiel: groen, retail, horeca, historie en cultuur. Het museum als kloppend hart van het centrum en de verteller van het Weerter verhaal.

In het volgende hoofdstuk treft u mogelijke toekomstscenario's voor het museum aan. Ieder scenario heeft specifieke consequenties voor het functioneren van het museum en voor de gemeentelijke begroting.



⁷Omdat de meeste musea niet zonder de inzet van vrijwilligers kunnen bestaan, doen zij er verstandig aan.



Sfeerimpressie

Sfeerimpressie



5. INHOUDELIJKE INVULLING VAN HET STADSMUSEUM

Om als serieuze speler in het museale veld te passen en een plaats te veroveren, moet het museum zich herbezinnen op haar identiteit en haar taken. Dit betekent accenten leggen en keuzes maken; niet alleen op artistiek inhoudelijk gebied, maar (vooral) ook op financieel gebied. Onderstaand de globale inhoud op hoofdlijnen die tot op dit moment actueel is. Een gedetailleerd collectie- en presentatieplan wordt uitgewerkt op het moment dat het scenario bekend is. De invulling verschilt per scenario.

5.1 Museum als collectiegebouw: toonzaal – vaste presentatie

Het museum wil zich inhoudelijk toeleggen op 4 thema's met historie als Leitmotiv (bijlage 2.):

- a. Weert als Middeleeuwse stad.
Aandacht voor de stichting en bloeiperiode van de stad (1400 -1600) aan de hand van objecten en verhalen uit de historische kerncollectie.
- b. Weert en de maakindustrie – ambachtelijke kunstnijverheid.
Presenteren van typisch stedelijke (kunst)ambachten afkomstig uit de historische kerncollectie.
- c. Weert en de Franciscanen - franciscanencollectie: geschiedenis van Franciscus en zijn volgelingen in Nederland, met Weert als spil en rode draad.
- d. Presentatie van een selectie uit de Stadscollectie, wisselend.⁸

5.2 Museum als promotor van lokale en regionale kunstenaars – wisselende presentaties⁹

Kunstenaars uit Weert of met een band met Weert worden uitgenodigd zich te laten inspireren door thema's uit de collectie. In wisselende

presentaties wordt hedendaags werk getoond. Waar deze presentaties gaan plaatsvinden dient te worden gezien, in ieder geval buiten de muren van het museum.

5.3 Kunst en cultuur als spiegel op de wereld¹⁰

Het museum als trekker (ontwikkeling en organisatie) van kunst en/of culturele projecten – al dan niet volgens een gezamenlijk thema - die voortkomen uit brede culturele samenwerking en programmering.

In het algemeen kan gezegd worden – afhankelijk van het scenario - dat het museum:

- Prioriteit geeft aan de presentatie- en publieksfuncties;
- Collecties beheert en kennis opbouwt over de Weerter geschiedenis en de geschiedenis van de Franciscaner Orde;
- Tentoonstellingen beeldende kunst initieert en coördineert;
- Een brede erfgoed programmering initieert, stimuleert en organiseert met crossovers tussen collecties, disciplines, genres en activiteiten en gebruik maakt van nieuwe media;
- Gebruik maakt van een verscheidenheid aan locaties in de hele gemeente met extra aandacht voor de Historische Route Markt-Biest;
- De marketing van het cultureel erfgoed versterkt;
- Bijdraagt aan de aantrekkingskracht, attractiviteit en leefbaarheid van de stad en het ommeland;
- Werkt aan een (Eu)regionale en waar mogelijk landelijke uitstraling.

⁸Dit thema wordt alleen gepresenteerd in het scenario Medium en Full

⁹Deze taak hangt samen met de presentatie van de Stadscollectie en hoort bij scenario Medium en Full

¹⁰Deze taak wordt alleen uitgevoerd in het scenario Full



6. SCENARIO'S

Het Stadsmuseum heeft in de basis de potentie om, ook met de bestaande collectie, een fris en bruisend museum te worden, voor zowel de inwoners van Weert (jong en oud!) als voor de toerist. Als het verhaal over de geschiedenis van Weert op een sprankelende en tot de verbeelding sprekende manier wordt verteld (in beeld en geluid), zal dit veel bezoekers aanspreken. De presentatie neemt de bezoeker mee terug in de tijd om vervolgens weer geïnspireerd in het heden te belanden. Een bezoek aan het stadsmuseum Jacob van Horne wordt een beleving.

In dit hoofdstuk wordt een aantal mogelijke scenario's met betrekking tot het Stadsmuseum Jacob van Horne besproken. Ieder scenario kent uiteraard positieve effecten en negatieve consequenties en heeft personele en financiële implicaties. Al naar gelang de gemeentelijke ambities wordt er voor een bepaald scenario gekozen. Dit scenario zal in een volgende stap verder worden uitgewerkt, financieel en inhoudelijk.

De scenario's gaan uit van de huisvesting van het 'nieuwe' museum in het bestaande gebouw. De redenen hiervoor zijn divers, maar twee redenen zijn cruciaal:

1. De huisvesting van een cultuurhistorisch museum in een Rijksmonument dat ligt op de meest centrale plek in het stadshart;
2. De kosten die het met zich meebrengt om een andere locatie (niet gelegen in het stadshart) klaar te maken voor museale activiteiten.

Het museum hoort, zeker met betrekking tot de *Visie op het stadshart*, in het centrum van de stad te liggen, in een sfeervol gebouw, bereikbaar voor iedereen. Het museum onderbrengen in een ander pand is niet alleen duur, maar het is ook moeilijk om een geschikt pand op de juiste locatie te vinden. Het is dan ook het meest voordelig en duurzaam om het huidige pand te behouden en als museum te exploiteren.

Belangrijk is dat het museum een hedendaagse en representatieve uitstraling gaat krijgen. Hiertoe zal het museumgebouw gerenoveerd dienen te worden. Naast renovatie is het tevens van belang om, welk scenario uiteindelijk

ook wordt gekozen – behalve sluiting – de presentatie van de collectie te onderwerpen aan een 'facelift'.

6.1 Renovatie van het gebouw

Het museumgebouw is toe aan een renovatie. De afgelopen 30 jaar is aan de binnenkant van het gebouw alleen het hoogstnodige onderhoud gepleegd. Er is niet geïnvesteerd in enige modernisering of renovatie. Architectenbureau Satijnplus Architecten heeft in opdracht van de Gemeente een onderzoek gedaan naar de staat van de binnenkant van het gebouw en naar aanleiding daarvan een globaal renovatieplan en begroting opgesteld. Zo blijkt dat er groot onderhoud dient plaats te vinden, maar het gebouw moet ook meer toekomstbestendig worden gemaakt. De lift en de vloeren worden vernieuwd, de plafonds gerestaureerd, de klimaatbeheersing wordt aangepast, etc. Daarnaast is er, bij voortzetting van de museale activiteiten, ook uitbreiding van de publieksruimte gewenst en dit behoort tot de mogelijkheid door de zolder aan te passen. Het entreegebied wordt ook opnieuw ingericht zodat het een meer open uitstraling krijgt.

De renovatie/facelift van het gebouw wordt geraamd op een investering van ruim € 1.600.000 excl. aanpassingen zolder en ruim € 1.700.000 incl. aanpassingen zolder.

Naast de renovatie van het gebouw is er de mogelijkheid om het museum ook van buiten een ander uiterlijk te geven. Er kan een glazen overkapping worden gecreëerd tussen het museum en de naastgelegen horecagelegenheid. In de overkapping kunnen een nieuwe entree en een museumwinkel worden gesitueerd. Het geeft meer allure aan het museum en er kan een andere service worden geboden aan de museumbezoekers. Deze optie kan, indien wenselijk, nader worden onderzocht en uitgewerkt. Zie bijlage 3. Glazen overkapping.



6.2 Herinrichting – presentatie van de vaste collectie

De huidige presentatie van de collectie is niet meer van deze tijd. Om meer en nieuw publiek te trekken is het noodzakelijk om een nieuwe inrichting te ontwikkelen. In samenwerking met een tentoonstellingsvormgever zal worden bekeken op welke manier de vaste collectie kan worden gepresenteerd. Duidelijk is wel al dat de presentatie dynamischer en laagdrempeliger gaat worden. Het object blijft het uitgangspunt, maar wordt begeleid door verhalen. Deze verhalen zijn te volgen via een iPad, geluidsfragmenten, filmprojecties of de eigen smartphone. De presentatie zal ook meer ruimte gaan bieden aan de objecten. Dat zou betekenen dat er minder te zien is, maar dat wordt opgevangen door 'open' depots in te richten: de zogenaamde zichtdepots. Dit zijn ruimtes waarin collectiestukken in grotere aantallen worden gepresenteerd, een soort museale showroom. En ook in de zichtdepots heeft de bezoeker de mogelijkheid om verhalen over de objecten te zien of te beluisteren. De stukken in de zichtdepots worden verschillende keren per jaar gewisseld. Alvorens een ontwerp voor de herinrichting te kunnen maken, wordt er een programma van eisen opgesteld waarin dynamiek, flexibiliteit, beleven en ervaren centraal staan.

De kosten voor de herinrichting worden berekend aan de hand van de in te richten vierkante meters. Hiervoor zijn richtbedragen gehanteerd. In de berekening is uitgegaan van het gemiddelde bedrag van € 1.000 per vierkante meter plus de ontwerp- en advieskosten.

Dit resulteert in een investering van € 570.000 voor 500m², maar bij

ingebruikname van de zolder (140m²) wordt dit bedrag verhoogd met € 160.000 naar € 730.000. Dit geldt alleen voor de scenario's Light en Medium. In het scenario Full zijn de kosten aanzienlijk hoger, omdat de inrichting naar een ander kwaliteit- en belevingsniveau dient te worden getrokken vanwege zowel het karakter van het museum, het aantal bezoekers en het aantal en de diversiteit van de activiteiten. Er wordt dan uitgegaan van € 1.500 per vierkante plus de ontwerp- en advieskosten: € 783.000 voor 500 m² en bij ingebruikname van de zolder (140m²) wordt dit bedrag € 1.013.000.

6.3 Scenario's

Op pagina 32 worden 4 mogelijke exploitatie scenario's geschetst, van het meest ideale middelgrote museum tot de sluiting van het huidige Jacob van Horne. De bedragen zijn gebaseerd op ervaringscijfers, maar blijven schattingen die worden gepresenteerd als startbedragen. De omschrijving bestaat per scenario uit een korte weergave hoe het museum kan worden en op de volgende pagina is beschreven wat daarvan de financiële consequenties zijn. In bijlage 4 worden de scenario's inhoudelijk uitgebreider omschreven.

Voortzetting van het museum in de huidige constellatie is niet als optie genoemd. Dit vanwege de kritiek die er leeft, het slechte imago, de beperkte activiteiten en de verouderde presentatie c.q. niet optimale toestand van het gebouw.



Museumwinkel



Educatie



Zichtdepot



Matrix taken museum per scenario

Taken	Presenteren	Behoud & beheer	PR & marketing	Educatie	Promotor Weerder kunstenaars	Intermediair erfgoedruimte	Ontmoetingsplek
Scenario's							
Full	x	x	x	x	x	x	x
Medium	x	x	x	x	x	x	mogelijk
Light	x	x	x	x	-	-	-

Activiteiten	Vaste collectie	Tentoonstelling	Tentoonstelling	Werken met	Aankopen	Activiteiten	Educatie	Educatie breed	Commerciële activiteiten	Winkel	Café
	Inclusief zichtdepot	In huis-klein	Op locatie	Stads-collectie BK	Kern-collecties	In huis	Onderwijs BO en VO				
Scenario's											
Full	x	x	4	x	x	15	x	x	x	x	x
Medium	x	x	2	x	sporadisch	10	x	x	x	mogelijk	mogelijk
Light	x	x	-	-	-	5	x	-	mogelijk	-	-



RELIGIE EN CULTUUR IN JUDEA TIJDENS OVERHEERSING EN ONAFHANKELIJKHEID

De Joodse religie en cultuur is tussen 200 v. Chr. en 70 n. Chr. sterk beïnvloed door culturele en politieke veranderingen. Vooral de overheersing door Grieken en Romeinen en de reacties daarop zijn bepalend geweest. De stad Jeruzalem en de tempel stonden veelal centraal in deze ontwikkelingen. Controle over stad en tempel was van groot belang en vaak ook bron van conflict.

RELIGION AND CULTURE IN JUDEA DURING FOREIGN RULE AND INDEPENDENCE

Between 200 BCE and 70 CE, Jewish religion and culture were strongly influenced by cultural and political changes. Especially Greek and Roman rule were determining factors. The city of Jerusalem and the temple were often focal points in these developments. Control of the city and the temple was of great importance and often the source of conflict.



*Impressie
vaste presentatie*

6.3.1 Scenario A Stadsmuseum Jacob van Horne 'Full'



Stadsmuseum Jacob van Horne als beeldbepalende en serieuze speler in het culturele en museale veld. Het is een cultuurhistorisch museum met een stevige beeldende kunst poot.

In dit scenario is Jacob van Horne de plek bij uitstek om *inspiratie* op te doen. Niet alleen inspiratie op het creatieve vlak, maar vooral ook inspiratie om anders over dingen te gaan nadenken, de blik te verruimen. Het middelgrote museum trekt bezoekers uit zowel Weert en de omgeving, maar richt zich ook op een meer eureginaal, nationaal en zelfs internationaal publiek. Taken zijn: presentatie (initiëren en coördinatie), behoud en beheer, onderzoek, promotor van de Weerter beeldende kunstenaars en een niet te missen schakel in de erfgoedruimte. Het museum is een actieve, initiërende samenwerkingspartner in het culturele veld.

De thema's waar het museum aandacht aan besteed zijn: Weert als middeleeuwse stad, de franciscanencollectie, kunstnijverheid uit Weert en moderne en hedendaagse beeldende kunst (de Stadscollectie). De activiteiten, waaronder vier tentoonstellingen beeldende kunst op locatie, vinden zowel binnen de museummuren plaats als op andere locaties in de stad.

Kijk voor de uitgebreide beschrijving in bijlage 4.



6.3.2 Scenario B Stadsmuseum Jacob van Horne 'Medium'



Stadsmuseum Jacob van Horne is een cultuurhistorisch museum met aanvullend aandacht voor beeldende kunst op locatie.

Stadsmuseum Jacob van Horne wordt een fris en actief museum voor de inwoners van Weert en (Eu)regio en voor toeristen. Het is een plek voor rust en bezinning. Een plek om de hectiek van alledag even 'te vergeten' en geschiedenis en schoonheid te ervaren. De hoofdtaken van het museum zijn presentatie (initiëren en coördinatie), behoud en beheer.

De thema's waar het museum aandacht aan besteed zijn: Weert als middeleeuwse stad, kunstnijverheid uit Weert, de franciscanencollectie en de Stadscollectie. Het museum coördineert twee maal per jaar een tentoonstelling beeldende kunst op locatie.

Kijk voor de uitgebreide beschrijving in bijlage 4.



6.3.3 Scenario C Stadsmuseum Jacob van Horne 'Light'



Stadsmuseum Jacob van Horne is een cultuurhistorisch museum. De 'Light' versie is een meer uitgediept scenario dan de 'Medium' versie. Stadsmuseum Jacob van Horne wordt nog steeds een bescheiden, maar fris en actief museum voor de inwoners van Weert en voor toeristen. Het is een plek voor rust en bezinning. De hoofdtaken van het museum zijn presentatie, behoud en beheer.

De activiteiten van het museum verschillen niet in grote mate van de activiteiten die er momenteel worden georganiseerd. Toch wordt het museum anders van karakter. Dat heeft te maken met de nieuwe inrichting en de financiële mogelijkheden om verder te professionaliseren en meer (actief) naar buiten te treden. Meer budget voor het maken van tentoonstellingen betekent dat deze niet alleen wat betreft de inhoud (meer) aandacht krijgen, maar dat er ook meer kan worden gedaan aan de presentatie. Een tentoonstelling moet meer een beleving worden waarin het verhaal kan worden verteld door zowel de objecten, als de inrichting als de bijbehorende (digitale) teksten en andere informatie. Met alleen een schilderij aan de muur hangen of een beeld op een sokkel plaatsen redt het museum het vandaag de dag niet meer. Het moet een totaalconcept worden (Gesamtkunstwerk).

Kijk voor de uitgebreide beschrijving in bijlage 4.



6.3.4 Scenario D Opheffen museum



Er kan worden gekozen voor de sluiting van het museum 'per direct'. Alle activiteiten komen dan te vervallen. Er kan worden gekozen voor verkoop van het gebouw of een nieuwe invulling. Aan sluiting van het museum zijn, zeker de eerste jaren, ook (hoge) kosten verbonden. In 2017 wordt een begin gemaakt met het afstoten van de collectie. Dit proces zal naar verwachting 2 tot 3 jaar in beslag nemen. Er lopen echter verschillende bruikleencontracten die niet zonder meer kunnen worden ontbonden. Er zal onderzoek gedaan moeten worden naar de juridische en financiële consequenties.

Er kan voor worden gekozen de vrijgevallen middelen in te zetten voor andere culturele activiteiten of de middelen terug te laten vloeien naar de algemene middelen.

Opgemerkt dient te worden dat het in de tabel genoemde bedrag pas volledig vrijkomt als zowel de collectie als het personeel een ander onderkomen heeft gevonden



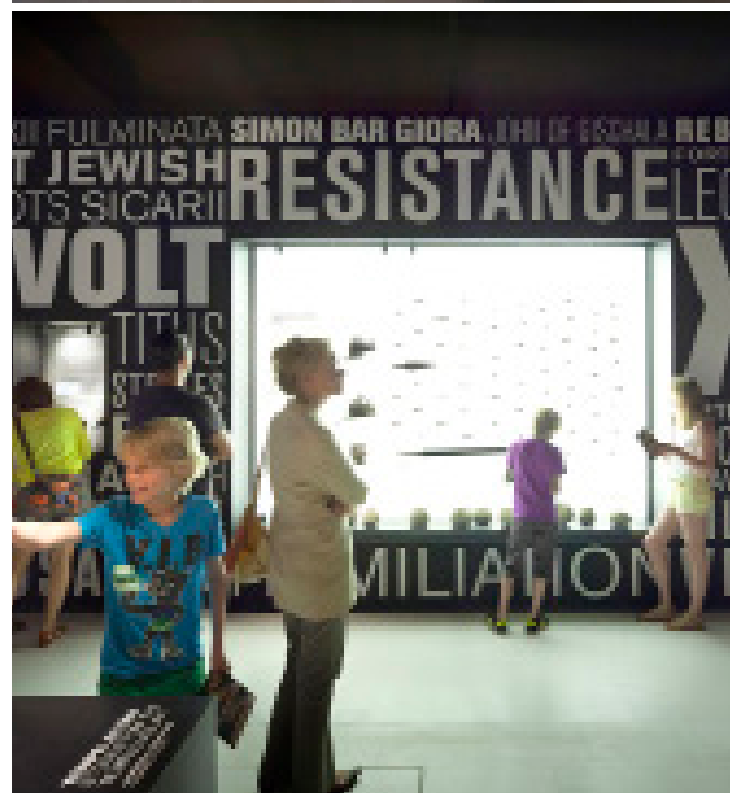
Scenario Full - exploitatie excl. kapitaallasten	vanaf 2018
beschikbaar in conceptbegroting 2017	€ 434.769
aanvullende onderhoudskosten gebouw	€ 20.000
aanvullende onderhoudskosten presentatie	€ 14.400
aanvullende aankoopkosten collectie	€ 29.268
aanvullende onderhoudskosten collectie	€ 4.040
aanvullende kosten exposities	€ 136.973
website / abonnementen (voor zover niet bij pr/marketing opgenomen)	€ 500
pr en marketing (nieuw)	€ 60.000
educatie	€ 30.000
huur depotruimte (nieuw)	€ 12.000
overig (nieuw)	€ 40.000
aanvullende salariskosten (incl. personeel op projectbasis)	€ 294.070
totale kosten	€ 1.076.020
meerkosten t.o.v. beschikbaar bedrag conceptbegroting 2017	€ 641.251

Scenario Medium - exploitatie excl. kapitaallasten	vanaf 2018
beschikbaar in conceptbegroting 2017	€ 434.769
aanvullende onderhoudskosten gebouw	€ 10.000
aanvullende onderhoudskosten presentatie	€ 9.600
aanvullende aankoopkosten collectie	€ -
aanvullende onderhoudskosten collectie	€ 4.040
aanvullende kosten exposities	€ 61.973
website / abonnementen (voor zover niet bij pr/marketing opgenomen)	€ -
pr en marketing (nieuw)	€ 40.000
educatie	€ 15.000
huur depotruimte (nieuw)	€ 12.000
overig (nieuw)	€ 20.000
aanvullende salariskosten (incl. personeel op projectbasis)	€ 137.591
totale kosten	€ 744.973
meerkosten t.o.v. beschikbaar bedrag conceptbegroting 2017	€ 310.204

Scenario Light - exploitatie excl. kapitaallasten vanaf 2018	
beschikbaar in conceptbegroting 2017	€ 434.769
aanvullende onderhoudskosten gebouw	€ 10.000
aanvullende onderhoudskosten presentatie	€ 9.600
aanvullende aankoopkosten collectie	€ -
aanvullende onderhoudskosten collectie	€ 4.040
aanvullende kosten exposities	€ 31.973
website / abonnementen (voor zover niet bij pr/marketing opgenomen)	€ -
pr en marketing (nieuw)	€ 30.000
educatie	€ 15.000
huur depotruimte (nieuw)	€ 12.000
overig (nieuw)	€ 20.000
aanvullende salariskosten (incl. personeel op projectbasis)	€ 50.000
totale kosten	€ 617.382
meerkosten t.o.v. beschikbaar bedrag conceptbegroting 2017	€ 182.613

Scenario opheffen museum (zonder verkoop gebouw) vanaf 2018	
structurele kosten die (op termijn) vervallen bij opheffen museum (zonder verkoop gebouw)	
exploitatiekosten gebouw (aannee dat 50% vervalt)	€ 33.101
exposities	€ 38.027
aankoop collectie	€ 20.732
onderhoud collectie	€ 10.960
vrijwilligers en personeel sociale werkvoorziening (incl. vrijwilligerskn.)	€ 56.737
website en abonnementen e.d.	€ 3.000
personeelskosten	€ 239.111
totale kosten	€ 401.668
Geen rekening is gehouden met eventuele extra kosten die zijn verbonden aan sluiting van het museum.	





6.4 De zichtbaarheid van het museum

Welk scenario ook wordt gekozen, de opheffing van het museum daar gelaten, er zal meer aandacht besteed moeten worden aan het imago en de pr- en marketing. Het succes van het museum, of het nu gaat om de Light versie of de Full versie, valt of staat met zichtbaarheid en aantrekkelijkheid voor de potentiële bezoekers. Het museum kan alleen aantrekkelijk worden gemaakt door een ander soort activiteiten (en daar is budget voor nodig) en deze activiteiten moeten onder de aandacht van de potentiële bezoeker worden gebracht. Er zal dan ook door een gespecialiseerde pr- en marketingmedewerker een gedegen plan moeten worden ontwikkeld, waarbij intensief gebruik wordt gemaakt van de social media.

In de overgangperiode van het oude Jacob van Horne naar het Stadsmuseum krijgt het museum een eigen en duidelijke identiteit aangemeten. Deze identiteit bestaat onder andere uit een beeldmerk; een logo en een zelfstandige website. Uiteraard zal de gehele huisstijl – van drukwerk tot de belettering – worden aangepast.

Om de 'make over' kenbaar te maken aan het grote publiek zal een reizende presentatie van high lights uit de collectie prominente plekken (Stadhuis, theater, bibliotheek, etc.) in de stad aan doen.

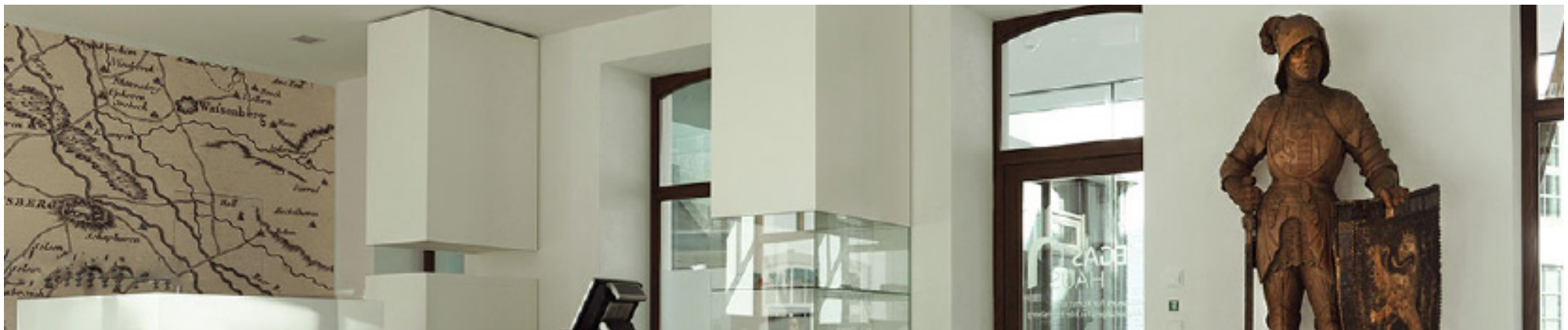
6.5 Samenwerking

Indien het museum de kans krijgt zich verder te professionaliseren, mede door het aanbieden van een aantrekkelijk product, wordt het voor potentiële partners interessant een samenwerkingsverband aan te gaan. Samenwerking kan vele vormen aannemen – van bruikleenverkeer tot het gezamenlijk initiëren van projecten – maar ook daar is inhoud, tijd en geld voor nodig. Door het verkrijgen van een ander, fris, imago met meer financiële speelruimte, wordt het museum tot een serieuze en aantrekkelijke partner.

Op het moment dat het museum geen aandacht besteed aan (hedendaagse) beeldende kunst zijn partnerships met ECI (als het gaat om tentoonstellingen maken) uitgesloten. Immers, het presenteren van beeldende kunst behoort niet tot de taken van het museum.

Samenwerking in de stad zelf tussen de culturele partners is een aandachtspunt. In ieder geval wordt het museum, in alle versies behalve het opheffen, een aantrekkelijkere partner door de (visuele) metamorfose.

Samenwerking kan met verschillende soorten partners en in diverse vormen. Het is vooraf aan de keuze van een scenario moeilijk om gedetailleerd in te gaan op de mogelijkheden. Er kan gedacht worden aan samenwerking met de ondernemers in de stad (arrangementen), maar ook met culturele partners als Perron C, LGOG, ECI, galleries in en rondom Weert en wellicht culturele initiatieven in Eindhoven. Het kan gaan om het samenstellen van arrangementen, het uitgeven van opdrachten of het initiëren en samen optrekken in projecten. Een nauwere samenwerking met de VVV en het centrummanagement kan een interessante optie zijn en zal nader worden onderzocht.



A museum gallery filled with glass display cases containing various silver and gold artifacts. The cases are arranged in a long, narrow hallway. The ceiling features dark wood beams and track lighting. The floor is dark and polished. A large teal circle in the upper right corner contains the text "Impressie zichtdepot".

*Impressie
zichtdepot*

7. FINANCIËN

7.1 Scenario's en benodigd budget

In hoofdstuk 6 zijn de mogelijke scenario's met de bijbehorende financiële consequenties geschetst. In alle scenario's waarin het museum blijft voortbestaan, zijn er eenmalige investeringen noodzakelijk als ook een opwaardering van de jaarlijkse exploitatie. Dit verschilt per ambitie/scenario. Zonder een opwaardering van de exploitatie is er geen verdere professionaliseringsslag mogelijk. Het museum heeft immers momenteel niet voldoende of geen budget voor de uitvoering van bepaalde taken of activiteiten. Een eenmalige investering zonder de verhoging van de exploitatie is dan ook ten zeerste af te raden; het functioneren van het museum zal niet kunnen veranderen ten opzichte van het huidige functioneren.

Om het museum aan te passen aan de huidige eisen, zijn er twee investeringen noodzakelijk: een renovatie van het gebouw zelf en een herinrichting van de collectiepresentatie.

Het is noodzakelijk om de renovatie en herinrichting parallel te laten lopen, omdat de keuze voor een bepaald scenario invloed heeft op de omvang van de renovatie, bijvoorbeeld wordt de zolder wel of niet bij het museum betrokken?

Het betrekken van de zolder bij het museum als publieksruimte heeft geen invloed op de exploitatiekosten, maar biedt wel veel meer mogelijkheden. Met de zolder wordt het oppervlak van het museum een derde groter. Dat betekent meer ruimte voor tentoonstellingen, voor educatieve activiteiten of zelfs voor (commerciële) verhuur. Bovendien geeft de zolder extra sfeer en cachet aan het gebouw.

In onderstaande tabel een overzicht.

Investeringsbedragen	Renovatie	Herinrichting	Overkapping
Scenario full excl. zolder	€ 1.603.000	€ 783.000	pm
Scenario medium excl. zolder	€ 1.603.000	€ 570.000	pm
Scenario light excl. zolder	€ 1.603.000	€ 570.000	pm
Scenario full incl. zolder	€ 1.724.000	€ 1.013.000	pm
Scenario medium incl. zolder	€ 1.724.000	€ 730.000	pm
Scenario light incl. zolder	€ 1.724.000	€ 730.000	pm

De omvang van de kapitaallasten van bovengenoemde investeringen wordt beïnvloed door factoren waarover op het moment van opstellen van deze nota nog onvoldoende duidelijkheid is. Op het moment waarop een voorstel m.b.t. deze nota ter besluitvorming aan de gemeenteraad wordt voorgelegd wordt hier inzicht in gegeven.

De aanvullende exploitatielasten ten opzichte van de conceptbegroting 2017 (excl. Kapitaallasten) bedragen met ingang van 2018:

Scenario Light: € 183.000

Scenario Medium: € 310.000

Scenario Full: € 641.000

7.2 Organisatie

Het museum is organisatorisch onderdeel van het erfgoedcluster. Zowel begrotings- als personeel technisch zijn het archief en het museum nauw met elkaar verweven. In de huidige situatie blijkt al dat de verwevenheid tussen verschillende instellingen ook negatieve kanten kent. Immers een archief en een museum zijn instellingen met verschillende DNA's. In een toekomstig onderzoek zal bekeken moeten worden welke optie voor de museumorganisatie de beste is: onderdeel blijven van het erfgoedcluster of een interne of externe verzelfstandiging.

7.3 Eigen inkomsten en subsidies

7.3.1 Eigen inkomsten

Voor een museum is het altijd moeilijk om eigen inkomsten te generen, zeker voor een klein cultuurhistorisch museum. Eigen inkomsten worden (meestal) behaald uit betalende bezoekers en commerciële activiteiten. In de huidige constellatie zijn de eigen inkomsten zeer beperkt, in een nieuwe variant zouden de eigen inkomsten vergroot moeten kunnen worden. Al naar gelang het gekozen scenario worden de kansen groter. Biedt het museum meer (educatieve en commerciële) activiteiten aan, zullen er meer bezoekers komen en dus de inkomsten uit entreegelden groeien. Opgemerkt dient te worden dat de inkomsten uit entree geen significant verschil zullen maken op de begroting.

7.3.2 Subsidies

Hoewel de subsidiekransen door overheden en fondsen steeds meer worden dicht gedraaid, zijn er verschillende mogelijkheden om subsidies aan te vragen. Afhankelijk van het gekozen scenario breiden zich ook de subsidiemogelijkheden uit. Echter meer mogelijkheden betekent niet meteen meer kansen op subsidie. Bij de meeste subsidies wordt uitgegaan van het zogenaamde matchingprincipe – de aanvrager legt nieuw geld in en de subsidiegever matched dat – hetgeen betekent, dat ook de gemeente geld ter beschikking moet stellen voor specifieke projecten. Aanvragen kunnen pas worden gedaan op het moment dat duidelijk is welke weg het museum gaat inslaan. Dan kan een inhoudelijk plan, zowel wat betreft de herinrichting (en collectie) als de jaarprogrammering, worden opgesteld.

Waar kan Stadsmuseum Jacob van Horne in de toekomst subsidie aanvragen?

- De Provincie Limburg

Voor het eerst in jaren heeft de provincie Limburg erkend, dat het cultureel erfgoed dat wordt beheerd door de niet provinciale musea van wezenlijk belang is voor de culturele identiteit van de provincie en een zeer belangrijk deel uitmaakt van de 'Collectie Limburg'. Daarom is voor 2016 en verder een erfgoedregeling in de maak in het kader van de *Nadere subsidieregels Cultuur 2015-2019*, die het 4e kwartaal 2016 in werking zal treden, waarbij kleine musea een aanvraag kunnen doen tot € 5.000,- voor alternerend vernieuwing en verbetering van de toekomstbestendigheid van de publieksactiviteiten en museale aankopen. Een en ander volgens het matchingprincipe.

Daarnaast steekt de provincie in op fysiek en digitaal erfgoedbeheer en collectie-ontsluiting voor een groot publiek, e.e.a. via een centrale database (haalbaarheidsonderzoek) en de erfgoedsite: www.limburgserfgoed.nl. De provinciaal conservator is begonnen met een onderzoek en inventarisatie van de Kunstcollectie Limburg (1800-heden). Hij heeft in dat kader al een werkbezoek gebracht aan Weert.¹¹

Tevens is er een nieuw *Beleidskader Monumenten 2016-2019* met de nadruk op bezinningstoerisme en de nota *Toekomst voor Erfgoed! Uitvoeringsprogramma Immaterieel erfgoed 2016 t/m 2019*, met aandacht voor digitalisering en beschikbaarstelling van collecties in Limburg.

- Mondriaanfonds

De Bijdrage Meerjarenprogramma's Musea en overige Erfgoedinstellingen is bestemd voor programma's van musea en overige erfgoedinstellingen die op een aansprekende manier vorm en inhoud geven aan relevante ontwikkelingen op het gebied van hedendaagse beeldende kunst en cultureel erfgoed en/of hun inhoudelijk profiel aanscherpen. Een bijdrage kan worden aangevraagd voor een serie van inhoudelijk samenhangende activiteiten die zich richten op presentatie, experiment, opinie en debat, zoals tentoonstellingen, discussiebijeenkomsten en lezingen. De bijdrage kan ook worden aangevraagd voor een (her)inrichting van een permanente expositie of voor de ontwikkeling van visie en concepten voor bovengenoemde programma's, in de vorm van een haalbaarheidsonderzoek. In het tweede geval kan worden gedacht aan het inhuren van specifieke expertise die leidt tot een beter plan op voornoemde gebieden, het onderzoeken van best practices en het aangaan van intensieve samenwerking.

Doel van de bijdrage is deze instellingen te stimuleren beeldende kunst en cultureel erfgoed op een inspirerende manier aan het publiek te tonen en de relatie met de burger te versterken.

*Impressie
tijdelijke
tentoonstelling*



Het bedrag is bedoeld voor een programma van 1 tot maximaal 2 jaar. Voor een korter lopend project kan een *Projectinvestering Erfgoed- en Beeldende Kunstinstituten* aangevraagd worden.

De hoogte van de *Bijdrage Meerjarenprogramma's Musea en overige Erfgoedinstellingen* wordt per aanvraag vastgesteld. Het programma moet meer dan 25.000 euro kosten. Van de variabele programmakosten wordt maximaal 40 procent vergoed. De maximale bijdrage voor haalbaarheidsstudies is 15.000 euro, hierbij is de maximale bijdrage van het Mondriaan Fonds 70 procent van de totale projectkosten.

Een *Bijdrage Meerjarenprogramma's Musea en overige Erfgoedinstellingen* kan niet worden aangevraagd voor vaste lasten.

Een *Bijdrage Meerjarenprogramma's Musea en overige Erfgoedinstellingen* kan ook met andere instellingen of met een of meer kunstenaars of bemiddelaars worden aangevraagd.

- **Fonds cultuurparticipatie**

Bij het Fonds voor cultuureducatie zijn verschillende regelingen waarin projectsubsidies kunnen worden aangevraagd, waaronder *Cultuureducatie met kwaliteit 2017-2020 en immaterieel erfgoed*.

- **Prins Bernhard Cultuurfonds**

Overheidsinstellingen, direct aan de overheid gelieerde instellingen en instellingen die fondsen werven voor derden komen niet in aanmerking voor een bijdrage van het Prins Bernhard Cultuurfonds. Indien het museum een Stichting is, kan er wel worden aangevraagd.

- **Andere fondsen**

Voor een adequaat overzicht aan potentiële subsidies en fondsen kan een fondsenwervingsbureau in de arm worden genomen.

- **Sponsoring**

Het is voor musea niet eenvoudig om sponsoren te vinden. Zeker niet als het gaat om musea die geen blockbuster tentoonstellingen maken of een grote naam hebben. Voor kleinere musea is het vaak interessanter om een (actieve) vriendenvereniging en/of businessclub op te richten. Aan de leden van een businessclub worden dan verschillende sponsorpakketten aangeboden. Behalve het genereren van inkomsten kan een vriendenvereniging of businessclub ook meer (stedelijk) draagvlak creëren.



8. TOT SLOT

Het is niet eenvoudig om de waarde van het instituut museum te onderbouwen. Zeker niet in een tijd waarin via het internet wereldwijd kunstwerken bekeken en bewonderd kunnen worden. Toch is er een groot verschil in het zien van een object als reproductie (of als digitale foto op een scherm) of in werkelijkheid. Een foto van een kunstwerk kan niet de echte sfeer weergeven, geeft soms een vertekend beeld van de werkelijkheid en laat daardoor geen blijvende indruk achter. De fysieke confrontatie met een oorspronkelijk kunstwerk of oud object daarentegen is nog altijd een bijzondere ervaring. En zeker ook een confrontatie met de geschiedenis van de eigen stad is voor de inwoners een waardevolle beleving en iets om trots op te zijn. Die trots mag ook worden uitgedragen naar toeristen en dagjesmensen.

Een stad zonder museum straalt een andere sfeer uit dan een stad *met* een museum. Zo'n stad is niet compleet. Een cultuurhistorische Stadsmuseum als het Jacob van Horne maakt Weert wel tot een complete stad. Het is dan ook niet vreemd dat de *Visie op het stadshart* het museum een belangrijke rol toebedeelt in de revitalisering van het centrum. In het museum komen alle historische verhalen samen, gevisualiseerd en in een bredere context geplaatst. De huisvesting van het museum op de meest strategische en bijzondere plek in het hart van de stad is de kers op de taart. Als het museum dan ook nog de kans krijgt zich opnieuw uit te vinden, dan kan Weert zich daadwerkelijk profileren als *city to be*.

De keuze voor een scenario bepaalt de toekomst van het Stadsmuseum. Welk scenario ook wordt gekozen, op sluiting na, levert een meer aantrekkelijk, open en actief museum op. Des te meer geld ter beschikking komt voor de jaarlijkse exploitatie, des te meer activiteiten kunnen plaatsvinden en hoe zichtbaarder het museum wordt. Met name in de scenario's Medium en Full treedt het museum buiten haar eigen muren en krijgt het een grotere, initiërende rol in verschillende samenwerkingsprojecten.

Renovatie en herinrichting zijn een noodzaak om het gebouw en het museumconcept aan deze tijd aan te passen. In de prioriteiten heeft u hiervan reeds kennis kunnen nemen. Daarnaast dient er meer budget beschikbaar te komen voor de jaarlijkse exploitatie.

Het museum kan uiteraard meer ambities waarmaken met een hoger exploitatiebedrag. Met name het verschil aan exposure tussen het Light en het Medium scenario is groot vanwege het al dan niet organiseren van presentaties buiten de muren van het museum. Hierdoor worden niet alleen meer en andere doelgroepen bediend, maar wordt Weert ook levendiger en het culturele aanbod gevarieerder.

Het College kiest onomstotelijk voor voortzetting van het museum. Uiteindelijk beslist uiteraard de Raad.

BIJLAGE 1. SWOT

De schematische weergave van de sterke zwakte analyse vindt u op de volgende pagina.

STERK

- Centrale ligging van het museum in het stadscentrum
- Rijksmonument
- Het museum als stedelijke voorziening: het museum maakt Weert mede tot stad
- De twee kerncollecties: Fransiscanen collectie en de verwevenheid met Weert. De collectie Esser-Werz
- Een op de kerncollecties gespecialiseerde conservator
- Breed assortiment aan activiteiten
- Betrokkenheid van vrijwilligers
- Inhoudelijke synergie museum en archief
- Groot netwerk met betrekking tot cultuureducatie

KANSEN

- Educatie (uitbreiding educatieve activiteiten voor alle doelgroepen)
- Cultuurhistorie als bron voor economische bedrijvigheid, toerisme en een stedelijk gevoel
- Museum als RUSTpunt in de stad (bezinning en rust): in de lijn van Weert de groene stad specifieke doelgroep van rustzoekers
- Aanspreken van nieuwe doelgroepen waaronder 55+, toeristen uit België en China
- De Rijksoverheid financiert digitalisering. Digitalisering vergroot het publieksbereik: collectie openbaar en toegankelijk
- Museum kan aanhaken op de Historische Route; museum als schakel in het vertellen van verhalen / historie
- Interesse en draagvlak van geïnteresseerden in geschiedenis
- De behoefte aan aandacht voor moderne en hedendaagse kunst
- Weert groeit (woonmigratie)
- Collectiemobiliteit (onderling bruikleenverkeer)
- Samenwerking op alle beleidsterreinen (bijvoorbeeld economie, toerisme)
- Leegstandcamouflage
- Verzelfstandiging museum (betere profilering en biedt meer kansen om externe financiers aan te spreken)
- Samenwerking met de horecagelegenheid De SooS (aangrenzend aan het museum)

ZWAK

Organisatie

- Beschikbare financiële middelen (het budget is niet toereikend om het museum als een volwaardig professioneel museum te laten functioneren)
- Het museum als onderdeel van de gemeentelijke organisatie (onderhevig aan politieke keuzes, beperkt mandaat en beperkte zelfstandigheid in acteren)
- De organisatie is zwak; niet voldoende fte's en inhoudelijke experts op het gebied van educatie, pr+marketing, registratie, etc. ontbreken
- De interne organisatie functioneert niet voldoende; het ontbreekt aan samenwerking en een 'samen' gevoel
- Het museum leunt voor een groot deel op vrijwilligers
- Het ontbreekt aan allianties en samenwerking met andere (culturele) partners
- Het museum heeft geen vooruitgeschoven post c.q. boegbeeld: geen artistiek inhoudelijk directeur met eigen mandaat

Inhoud en presentatie

- Er is geen jaarplanning c.q. meerjarenprogrammering
- De huidige presentatie is gedateerd; de laatste 30 jaar is er niet in het museum geïnvesteerd waardoor de presentatie verouderd is
- Diepgang over de collectie en achtergrondinformatie is mogelijk maar niet makkelijk beschikbaar
- De presentatie is statisch (mogelijkheden tot wisseling is beperkt, geen gebruik van digitale presentatiemiddelen)
- Door de veelheid aan objecten is er voor een breed publiek te weinig duidelijke focus
- Identiteit en imago van het museum; het museum heeft geen fris en duidelijk imago; het is niet duidelijk waar het museum voor staat
- Het museum is onbekend door het ontbreken van pr en marketing activiteiten
- Het museum is te weinig naar buiten gericht
- De bezoekersaantallen zijn laag
- Het museum is geen onderdeel van toeristische arrangementen
- De schakelfunctie met betrekking tot de erfgoedruimte ontbreekt

Overig

- De ICT voorziening is zwaar verouderd
- Het museum heeft geen ITS merk (volledige toegankelijkheid voor gehandicapten)

BEDREIGINGEN

- Disbalans vast personeel en vrijwilligers
- Gemiddelde leeftijd van het personeelsbestand: hoe zit het met de opvolging van zeer specialistische kennis
- Een kerncollectie is niet in bezit van Gemeente Weert maar in bruikleen tot 2025
- Religieuze kunst is een niche markt
- De Randstad heeft een veel grotere aantrekkingskracht voor museumbezoek dan Weert, en de periferie in het algemeen
- Politieke wisselingen / accentverschuivingen
- Sponsor moeheid en opdrogen subsidiepot
- Vergrijzing en weg trekken jongeren
- Geen investeringen in het museum en het blijven vasthouden aan verouderde werkwijzen, leidt tot een sterfhuisconstructie

De vaste presentatie van het Stedsmuseum Jacob van Horne zal zich concentreren op 3 thema's.

1. Weert als middeleeuwse stad

Het verhaal begint in de 13e eeuw en vertelt over de band die het huis van Horne heeft met Weert. De geschiedenis van het huis van Horne, zijn kastelen in Horn en Weert en de strijd tussen de familie van Horne en het kapittel van St. Servaas te Maastricht om de hegemonie in Weert wordt gevisualiseerd.

In 1414 wordt de 'Minderstadt' Weert gesticht, door het verlenen van het privilege van marktrecht door Willem VII van Horn. Hierna bloeit de stad op gedurende de 15e en 16e eeuw, onder de bescherming van de graven van Horne.

Belangrijk aandachtspunt in dit thema is het stedelijk bestuur, dat vanaf de 15e eeuw steeds meer vorm krijgt en meer en meer onafhankelijk van de familie van Horne gaat opereren. Dat komt onder meer tot uiting in het voeren van een eigen stadswapen vanaf 1500. Weert presenteert zich niet meer als een 'Minderstadt', maar steeds meer als een grote, volwaardige middeleeuwse stad. Dit uit zich in de bouw van het stadhuis (vanaf 1545), maar ook in andere stedelijke voorzieningen, zoals een grote stadskerk, de oprichting van ambachts- en burgerwachtgildes, bijvoorbeeld het wolweversgilde en het timmerambacht, de schutterijen van St. Joris, St. Hubertus en St. Catharina en diverse kloosters.

Er wordt verteld over de hoon die de stadsbewoners ten deel viel toen zij een door een viskoper verloren rog aanzagen voor de duivel en de hele stad in paniek raakte. De scheldnaam rogstaekers wordt een geuzennaam.

De levens van belangrijke individuele figuren als Jacob I van Horne en natuurlijk Philips van Montmorency, graaf van Horne en heer van Weert worden uitgelicht. Jacob was de zoon van Willem VII van Horn en de eerste die de grafelijke titel mocht voeren. Zijn schoonvader was verantwoordelijk voor de definitieve verplaatsing van de hoofdzetel van de familie van Horne naar Weert. Jacob I stichtte het minderbroederklooster in de gebouwen van het oude kasteel (de Aldenburg) en betrok als eerste Van Horne met zijn vrouw het nieuwe kasteel aan de rand van de stad, de zogenaamde Nijenborgh. Hij ging later als minderbroeder wonen in het klooster en werd er net als zijn zoon en andere familieleden begraven.

Philips van Montmorency was bevriend met Lamoraal van Egmond en Willem van Oranje en gedrieën vormden zij de kern van de opstand der edelen tegen het autoritaire bewind van koning Philips II van Spanje en diens bevelhebber in de Nederlanden, de hertog van Alva. De onthoofding van Philips van Montmorency en Lamoraal van Egmond was mede oorzaak van het ontstaan van de opstand in 1568, die leidde tot de 80-jarige oorlog, het ontstaan van de Republiek der verenigde Nederlanden en uiteindelijk tot het ontstaan van de latere staat der Nederlanden.

Met behulp van diverse collectiestukken wordt het verhaal Philips van Montmorency verteld als ook het verhaal over het ontstaan van de Republiek der Nederlanden. Behalve een selectie van collectiestukken, zoals zijn portret, munten, graveerplaat en afdruk van de proclamatie van de Paardenmarkt, prenten met gevangenneming en onthoofding van Philips en Lamoraal en het afgietsel van de hartbus van Philips, die is bijgezet in de grafkelder van Graaf Jacob III van Horn in de Martinuskerk, zal ook ander visueel (digitaal) materiaal ontwikkeld worden.

2. Weert kunstnijverheid stad

Weert heeft als stad tot in de 18e eeuw niet veel betekenis gehad op het gebied van de beeldende kunsten. Wellicht zijn enkele middeleeuwse beelden die bewaard zijn gebleven in diverse kerken en kapellen in de regio van Weerter meesters afkomstig, maar zekerheid daarover is er niet.

Vanaf de 18e eeuw is de kunstnijverheidsproductie in opkomst en krijgt meer betekenis voor de regio. De zilversmid Petrus van Brussel, nauw gelieerd aan de schutterij van St. Catharina, is de meest bekende ambachtsman. Verder zijn er diverse klokkenmakers, een tinnegieter en een koperlager actief.

In de 19e eeuw ontwikkelt Weert zich tot een belangrijk kunstnijverheidscentrum. In eerste instantie met name voor het regionale verzorgingsgebied, maar vanaf het midden van de 19e eeuw ook nationaal en zelfs internationaal.

Bekende namen zijn de stenen pijpenfabriek Trumm-Bergmans, waarvan naast de unieke pijpenoven veel producten en werktuigen bewaard zijn gebleven. Daarnaast was er drukkerij Smeets, waar de oudste Nederlandse lithografieën zijn gedrukt. Zeldzame objecten uit deze collectie (uit de 16e-18e eeuw) kunnen worden gepresenteerd.

Het belangrijkste Weerter atelier was de Kunstwerkplaats Esser-Werz. Vanwege de contacten met de Weerter franciscanen, leverde dit atelier niet alleen kerkelijk edelsmeedwerk in Nederlands en Belgisch Limburg, maar tot in Canada aan toe. Ook de koninklijke familie behoorde tot de opdrachtgevers, wat leidde tot het verlenen van het hofleverancierschap. Van dit edelsmeden atelier bleef een voor Nederland en zelfs Europa unieke ateliercollectie bewaard, met presentatie- en werktekeningen, gietmodellen in was, gips, tin en messing, gipsen afgietsels, atelierfoto's, voorbeeldboeken, werktuigen, archiefmateriaal en ruim 200 eindproducten van maar liefst vier generaties Weerter edelsmeden. In totaal omvat deze deelverzameling meer dan 4000 objecten waaruit een interessante selectie kan worden gemaakt. Bijzonder is dat dit atelier nog steeds bestaat en wordt voortgezet door Tyllo Werz, de vijfde generatie.

3. Weert en de franciscanen

In 1461 sticht graaf Jacob van Horne, op verzoek van zijn overleden echtgenote, het klooster van de minderbroeders franciscanen in Weert. Het is tot op de dag van vandaag als zodanig in gebruik. Weert was een belangrijk studieklooster, missieklooster en werd in 1932 hoofdvestiging (provinciaalaat) in Nederland. Vanuit Weert waren er eeuwenlang contacten met andere kloosters en franciscaanse parochies in heel Nederland en Vlaanderen. De collectie omvat artefacten en kunst die de bijzondere geschiedenis van de orde in Weert en in de Noordelijke Nederlanden in de 17e - 19e eeuw laten zien.

De collectie, overigens in bruikleen gegeven tot 2020, heeft een paar aansprekende stukken om te presenteren, bijvoorbeeld het oudste kerststalletje van Noordwest Europa, textilia uit de 17e-19e eeuw, Franciscus de dierenvriend en topstukken van franciscaanse Limburgse kunst uit de 20e eeuw (waaronder Charles Vos en Henri Jonas). Verder is er aandacht voor belangrijke franciscaanse heiligen, zoals Clara en de zeer populaire Antonius van Padua.

4. Stadscollectie beeldende kunst

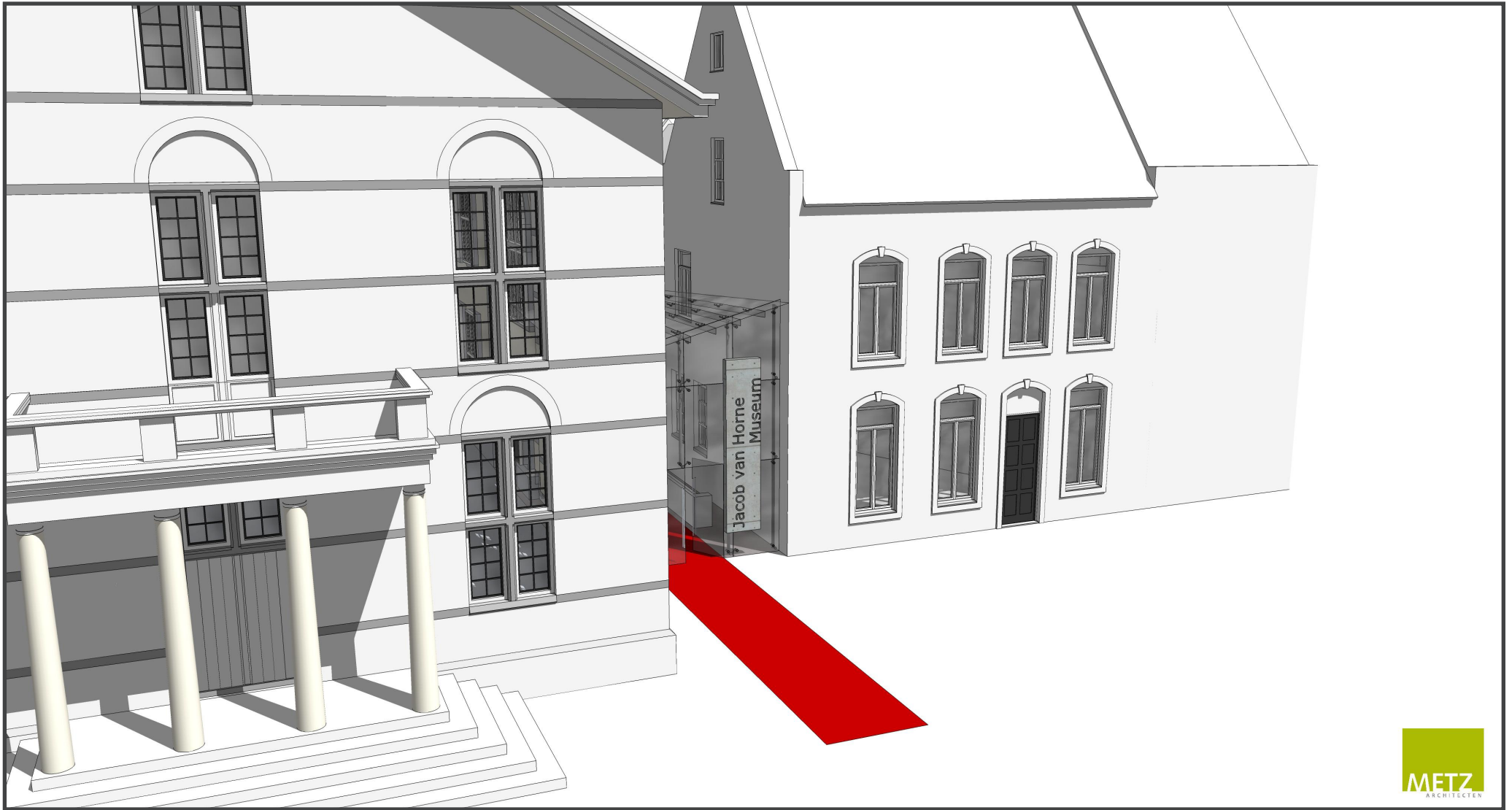
De Stadscollectie moderne beeldende kunst bestaat uit ongeveer 200 werken. De collectie omvat zowel schilderijen, tekeningen, kunstnijverheid en sculpturen vanaf de 18e eeuw tot heden. In 1990 is hiertoe in de eerste Weerter museumnota besloten. Het basis thema was het verzamelen van kunst van kunstenaars met een band met Weert (werkend in of afkomstig uit). Later is dit thema uitgebreid – door het beschikbaar komen van meer gelden voor aankopen – tot het verzamelen van werk van Nederlandse kunstenaars waarin spirituele tendensen een belangrijke rol speelden. Met het uitbreiden van het laatste thema is gestopt rond de eeuwwisseling. De belangrijkste werken uit dit deel van de collectie zijn in bruikleen gegeven aan het Bonnefantenmuseum in Maastricht.

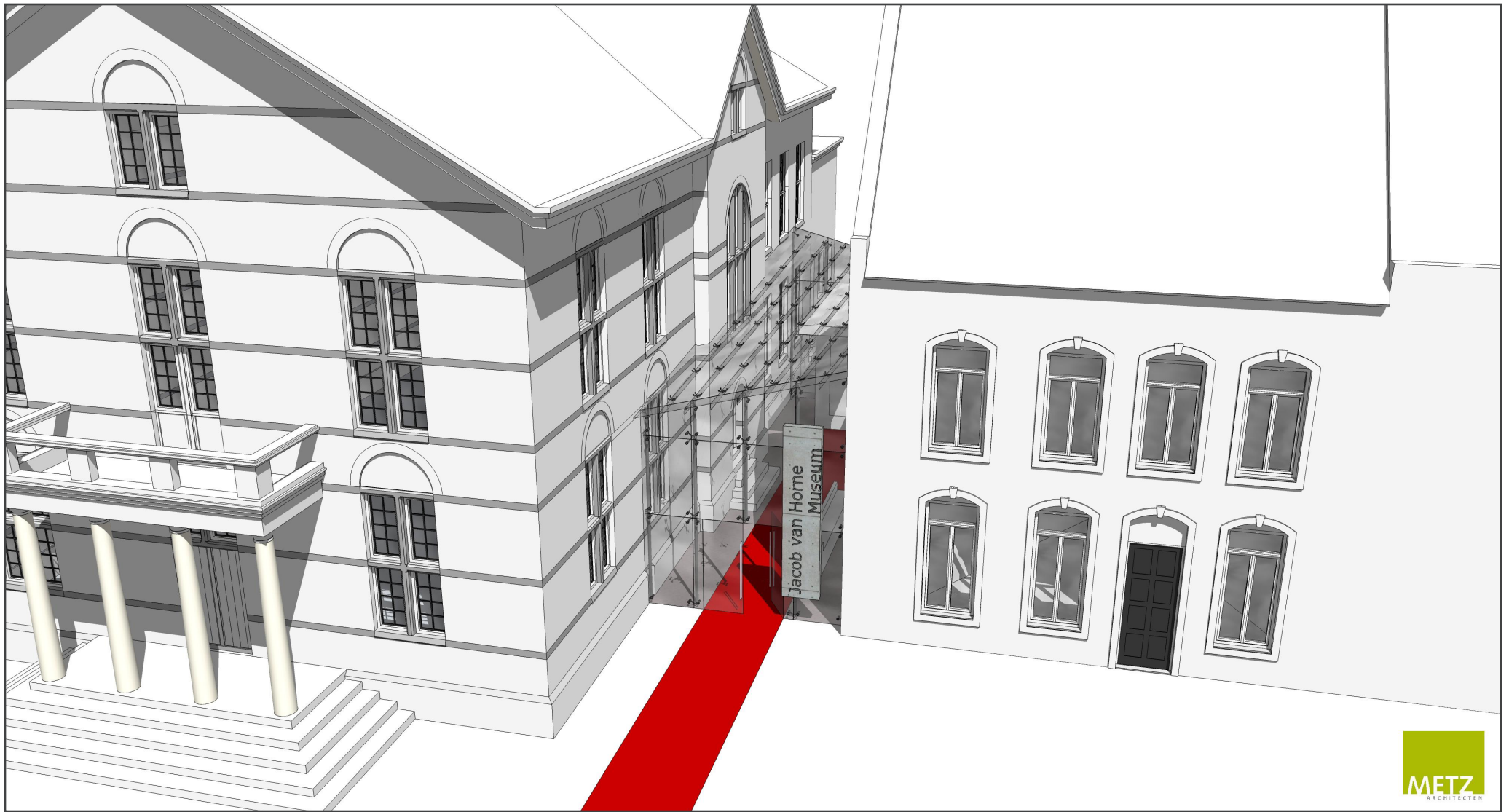
De collectie met werk van kunstenaars met een band met Weert is tot enkele jaren geleden uitgebreid en aangevuld, maar is vandaag de dag 'bevroren'.

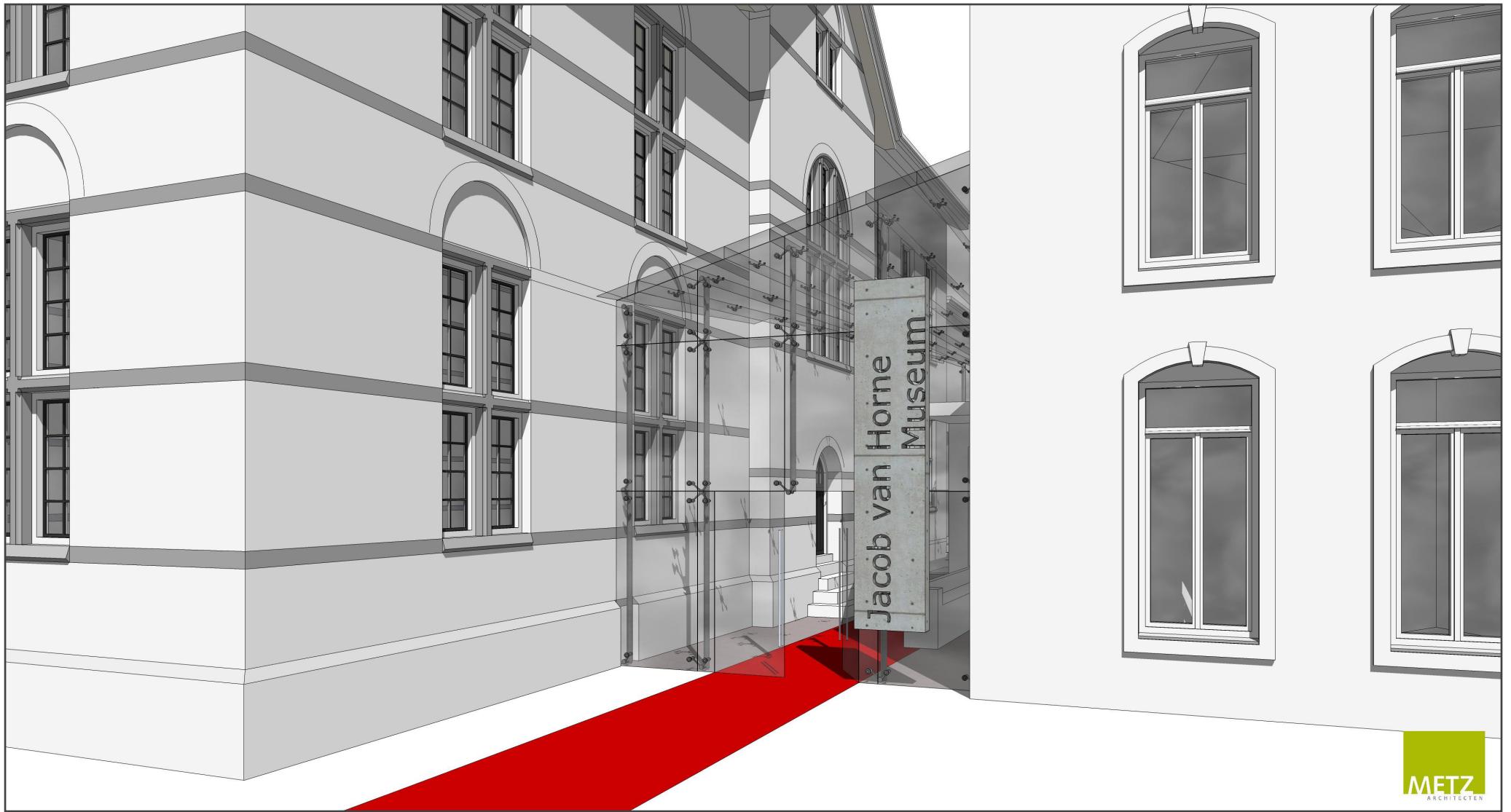
BIJLAGE 3. GLAZEN OVERKAPPING

Behalve de renovatie van het gebouw is er een mogelijkheid om het museum ook van buiten een andere 'look' te geven. Er zou een glazen overkapping gecreëerd kunnen worden tussen het museum en de naast gelegen horecagelegenheid. Architect Cees Metz, van Metz architecten in Weert, is gevraagd om hiervoor een eerste schetsontwerp te maken. De afbeeldingen op de volgende pagina's geven een impressie. De eenmalige kosten die met dit ontwerp gemoeid zijn bedragen grof geschat tussen € 350.000 en € 400.000. In deze kosten zitten onder andere het glazen dak en gevels, de vloer, een garderobe, een balie, het naambord en posten voor verwarming, ventilatie, verlichting, etc. Een en ander dient uiteraard verder te worden uitgewerkt en berekend.

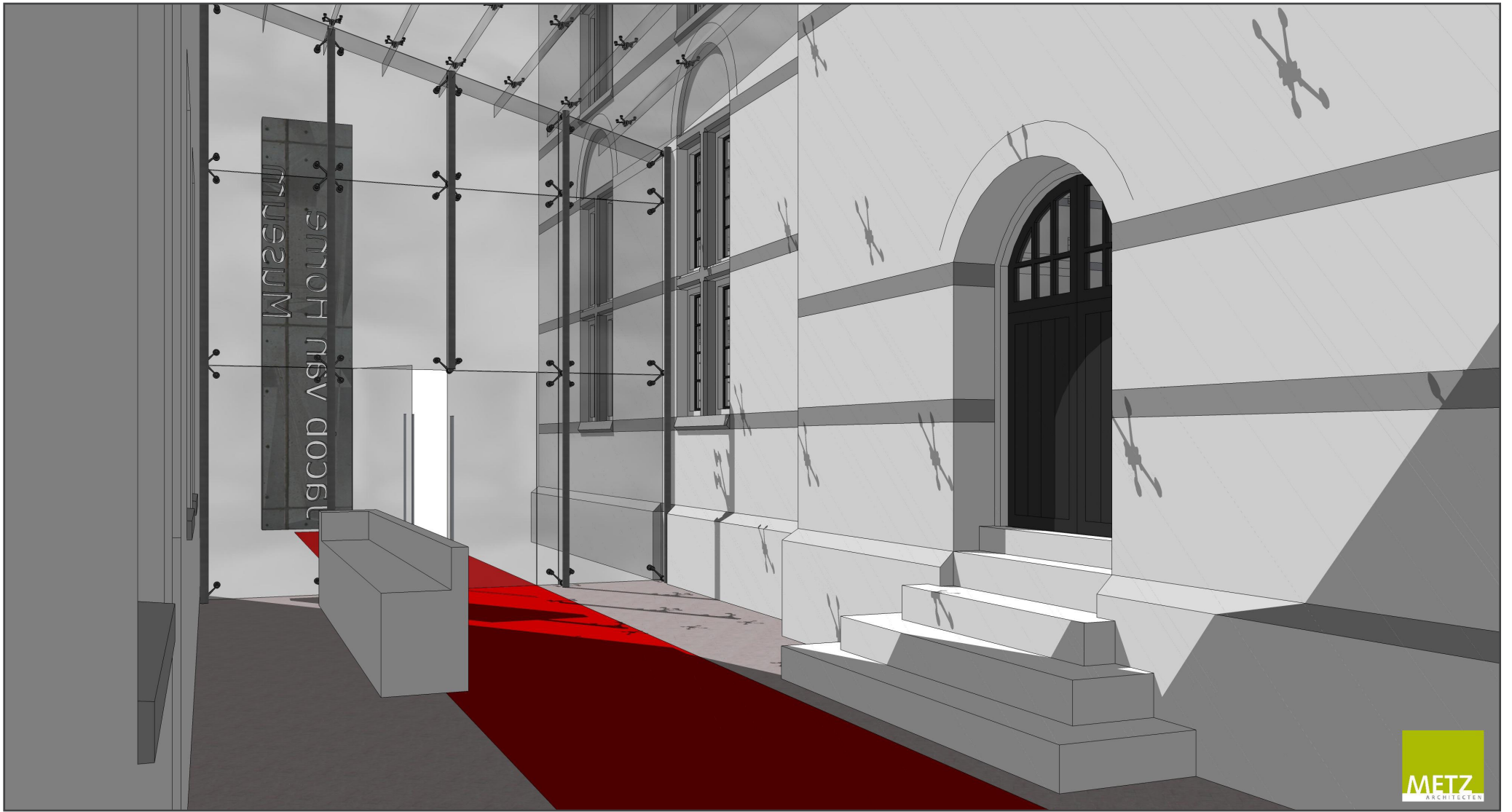




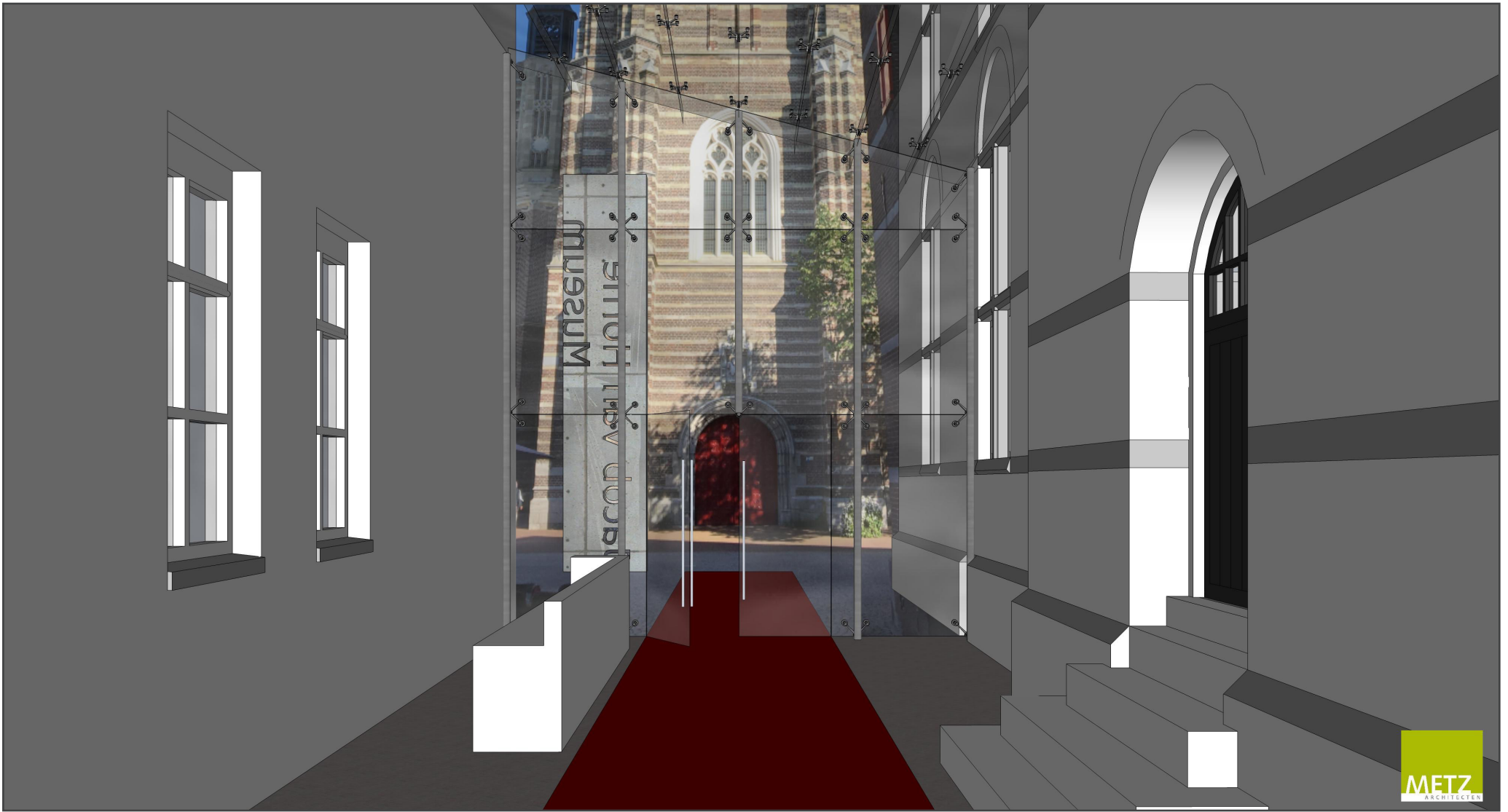




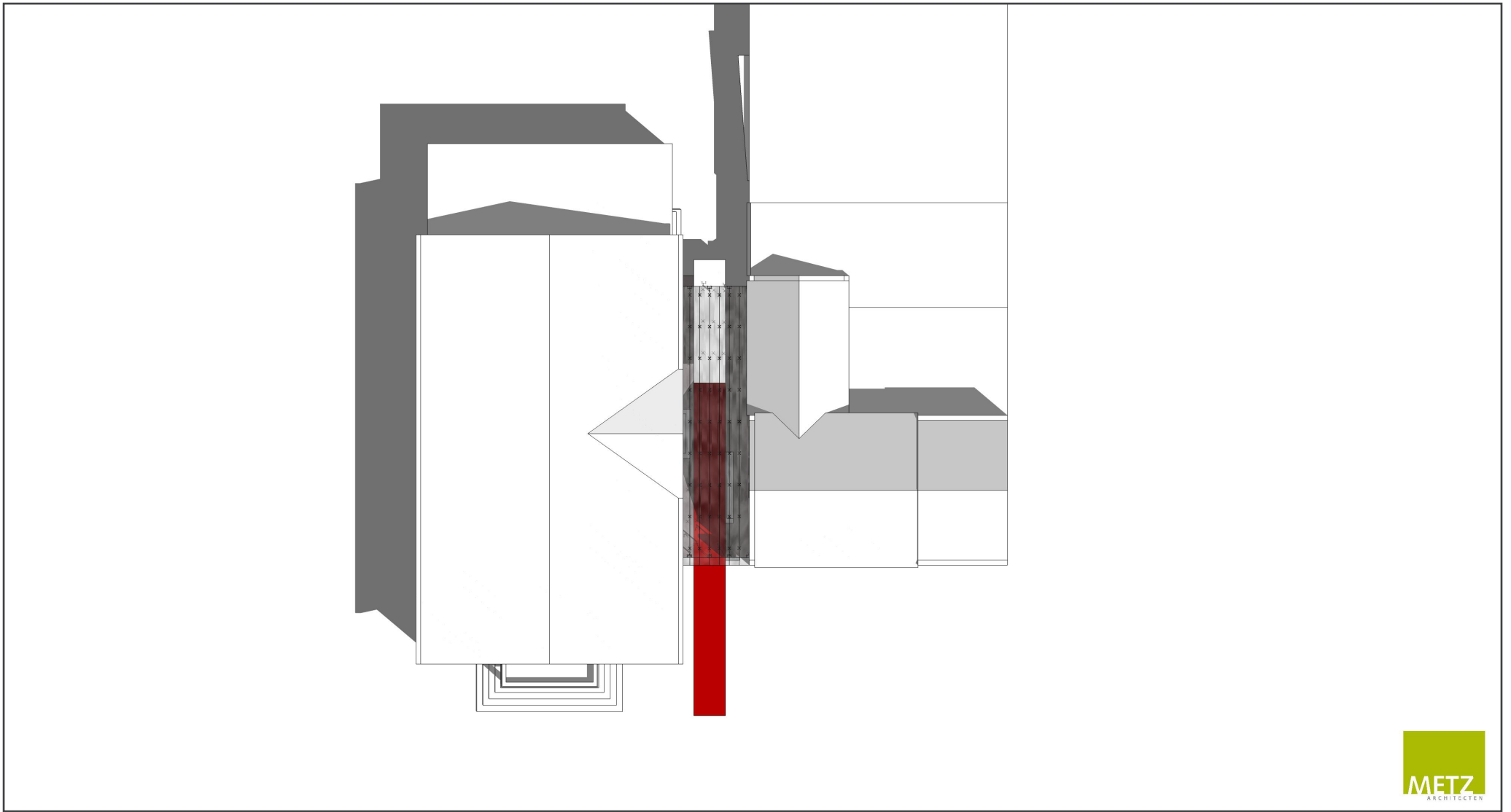














Van de lekkerste Vlaai smauze!
Met de Wierd.

MUSEUM

MUSEUM GEMEENTEMUSEUM JACOB VAN HOUYE

REPERT. AMSTELIN. 1840

BIJLAGE 4. SCENARIO'S

Algemeen

De keuze voor voortzetting van het Stedsmuseum Jacob van Horne impliceert renovatie van het gebouw en herinrichting van de vaste presentatie. Het maakt niet uit voor welk scenario wordt gekozen, het museum verandert wat betreft concept en presentatie.

De presentatie van de collecties in het huidige museum oogt rommelig en de ruimten zijn overvol. De keuze om de collecties thematisch te presenteren zal het museum een rustige en stijlvolle uitstraling geven. De presentatie, die in samenwerking met een interieurarchitect, wordt ontwikkeld, is object gerelateerd, maar wordt begeleid en ondersteund door multimedia-elementen (denk hierbij aan film, geluid, interactieve programma's, digitale rondleidingen, etc. Deze presentatie moet een beleving worden, waarin voor de verhalen een belangrijke rol is weggelegd. De bezoeker betreedt een open en fris cultuurhistorisch museum, waar de verhalen uit de erfgoedruimte (de historische route) samen komen.

De objecten worden gepresenteerd in op maatgemaakte vitrines, kasten of installaties. Door specifieke stukken in een aparte ruimte te presenteren ontstaat een samenhangend verhaal. Per etage of per ruimte wordt er 1 thema uitgelicht. De bezoeker wordt nieuwsgierig gemaakt en kan zelf bepalen hoeveel informatie hij of zij wenst te vergaren.

Het aanbieden van digitale informatie op een ipad of smartphone stelt iedereen in staat de verdieping te zoeken waaraan hij of zij behoefte heeft. Voor jongeren zal andere informatie beschikbaar zijn dan voor de doorgewinterde museumbezoeker. Natuurlijk kan de bezoeker ook zonder deze digitale middelen door het museum lopen; ook dan zal hij door de aansprekende presentatie de objecten kunnen bewonderen en er door worden geïnspireerd. Per ruimte kan een eigen sfeer worden gecreëerd door bijvoorbeeld met kleur en licht te spelen of door grote (achtergrond) filmprojecties passend bij het onderwerp.

Uit de ter beschikking staande objecten zal een grondige selectie moeten worden gemaakt, zodat elk object kwalitatief goed gepresenteerd kan worden en de aandacht krijgt die het verdient. Dat betekent dus minder objecten in de vaste presentatie. Het zou echter jammer zijn om alle bijzondere collectiestukken in een depot op te slaan. Vandaar dat er tevens wordt gekozen voor zogenaamde zichtdepots. In een zichtdepot, bijna vergelijkbaar met een winkelschap, staat een grote hoeveelheid objecten bij elkaar in vitrines of kasten. De veelheid alleen al is interessant; de presentatie wordt een 'Gesamtkunstwerk'. Ook hier wordt weer digitaal informatie aangeboden over alle gepresenteerde objecten, al dan niet via het collectieregistratiesysteem aangevuld met historische verhalen. Het leuke van de zichtdepots is dat er regelmatig wisselingen kunnen plaats vinden al naar gelang thema, jaargetijde of gebeurtenis. Bij de ontwikkeling van het museumconcept, zal worden onderzocht of het mogelijk is om collectiestukken – als reizende tentoonstelling - ook op onverwachte locaties te tonen.

Naast de vaste presentatie zal er in het museum ook ruimte blijven voor twee wisselende kleine tentoonstellingen per jaar. Afhankelijk van het gekozen scenario kan hier een specifieke inhoudelijke invulling aan worden gegeven. In het scenario Light zal dat met name collectie (cultuurhistorisch) gerelateerd zijn, in de Medium en Full scenario's passen presentaties beeldende kunst, maar gerelateerd aan de thema's van de vaste presentatie.

Zodra de keuze voor een scenario is gemaakt, zal er een inhoudelijk collectie- en presentatieplan worden opgesteld.

Naast de presentatie van de vaste collectie, de zichtdepots en de twee kleine tentoonstellingen per jaar in het museum, vinden er ook andere activiteiten plaats. Welke en hoeveel activiteiten ligt aan het beschikbare budget en dus aan het gekozen scenario.

Scenario A

Stadsmuseum Jacob van Horne 'Full'

Historie als Leitmotiv – De Stadscollectie, Weert en de Franciscanen, Weert en de maakindustrie, Weert als middeleeuwse stad.

Stadsmuseum Jacob van Horne als serieuze speler in het culturele en museale veld.

In dit scenario is Jacob van Horne de plek bij uitstek om inspiratie op te doen. Niet alleen inspiratie op het creatieve vlak, maar vooral ook inspiratie om anders over dingen te gaan nadenken, de blik te verruimen. Het middelgrote museum trekt bezoekers uit zowel Weert en de omgeving, maar richt zich ook op een meer euregionaal, nationaal en zelfs internationaal publiek. Presentatie behoud en beheer, onderzoek, promotor van de Weerter beeldende kunstenaars en een niet te missen schakel in de erfgoedruimte.

De thema's waar het museum aandacht aan besteed zijn: Weert als middeleeuwse stad, de franciscanencollectie, kunstnijverheid uit Weert en moderne en hedendaagse beeldende kunst.

Binnen het museumgebouw

De presentatie van de vaste collectie, die bestaat uit een vaste opstelling en zichtdepots¹, is aantrekkelijk voor een breed publiek en speelt goed in op de digitale ontwikkelingen van het moment. Hoewel het object als uitgangspunt dient voor het te vertellen verhaal, wordt dit mede ondersteund door bijvoorbeeld virtual of augmented reality². De verhalen worden op deze manier ook aantrekkelijk voor jeugd en jongeren. Het museum wordt een plek waar iets te beleven en te ervaren is, zonder een 'pretpark' te worden; immers het museum is een plek waar zingeving en bezinning centraal staat. De manier van presenteren maakt de geschiedenis van Weert en de bijzondere religieuze collectie fris, attractief en behapbaar.

De zichtdepots tonen afwisselend collectiestukken die niet in de vaste opstelling zijn opgenomen. Ook geschiedenis kan 'sexy' zijn; dat is wat het museum uitstraalt.

Naast de vaste collectie vindt er in het museum 2 maal per jaar een tijdelijke tentoonstelling plaats, thematisch gerelateerd aan de collectie.

Buiten het museumgebouw

Op verschillende locaties in de stad wordt een podium geboden aan moderne en hedendaagse beeldende kunst. Het museum is initiator en coördinator van 4 projecten voor en door (Weerter) kunstenaars. Verleden, heden en toekomst worden hierdoor met elkaar verbonden. Er wordt tevens actief gewerkt met de bestaande Stadscollectie (beeldende kunst). De Stadscollectie wordt ook uitgebreid met werk van Weerter kunstenaars. Op deze manier kan zich het museum opnieuw toeleggen op haar taak als collectioneur en mede vormgeven aan de toekomstige geschiedenis. Ook de historische kerncollecties worden waar mogelijk gecompleteerd door aankopen.

Binnen en buiten het museumgebouw

Het museum als initiator, coördinator, verzamelaar en promotor. Er ligt nog een taak weggelegd, namelijk die van intermediair en verbinder. Verhalen die voortkomen uit de erfgoedruimte – uit de Historische Route Markt-Biest - worden zichtbaar gemaakt en samengebracht. Er worden nieuwe allianties aangegaan zowel op gemeentelijk niveau als ook met de ondernemers van de stad. Voor toeristen wordt het museum de verzamelaarsplaats en ontmoetingsplek met betrekking tot de historische verhalen. Maar ook historische verenigingen en kunstenaarsinitiatieven weten het museum te vinden. Daarnaast neemt het museum de lead in nieuw te ontwikkelen projecten die voortkomen uit historische, maar ook hedendaagse sociaal maatschappelijke ontwikkelingen. In samenwerking met andere culturele spelers worden projecten ontwikkeld die een spiegel op de wereld zijn. Het kan gaan om cultuur, brede activiteiten, maar ook om beeldende kunst.

Jacob van Horne is *een en al activiteit*. Presentaties in huis, op locatie, verschillende projecten, ontmoetingsplek, maar er worden ook nog extra activiteiten georganiseerd. Maandelijks gebeurt 'er iets' variërend van een concert tot een performance, pitches of een lezing.

Ook kan het museum een *andere service* aan de bezoeker bieden wanneer het verbonden zou zijn met de naastgelegen horecagelegenheid. Deze verbinding zou tevens de mogelijkheid bieden om een bescheiden museumwinkel in te richten, die zeker de toeristen zal aanspreken.

¹Een zichtdepot is een ruimte waarin delen van de collectie worden bewaard en getoond. Het is een openbaar depot, waarin een veelheid aan objecten in een relatief kleine ruimte wordt gepresenteerd onder goede klimatologische omstandigheden.

²Augmented reality is een live, direct of indirect, beeld van de werkelijkheid waaraan elementen worden toegevoegd door een computer. Denk hierbij aan het recente Pokémon Go.

Op *educatief* gebied legt het museum zich niet alleen toe op het onderwijs (basis en voortgezet onderwijs, onder andere via Ku&Cu), maar ook op volwassenen en een meer commercieel aanbod, zoals workshops, kinderfeestjes en cursussen. Kinderen worden op deze manier geënthousiasmeerd voor de geschiedenis van de stad waarin zij wonen. Bovendien wordt de drempel om een museum te bezoeken verlaagd door de introductie van spelelementen. En in de regel geldt; als kinderen het leuk vinden, zijn ook de ouders eerder geneigd om het museum te bezoeken. Het draagvlak in de stad wordt hiermee vergroot. Het behoort tot de mogelijkheden om de zolder bij het museum te betrekken, zodat de benodigde ruimte hiervoor kan worden gecreëerd.

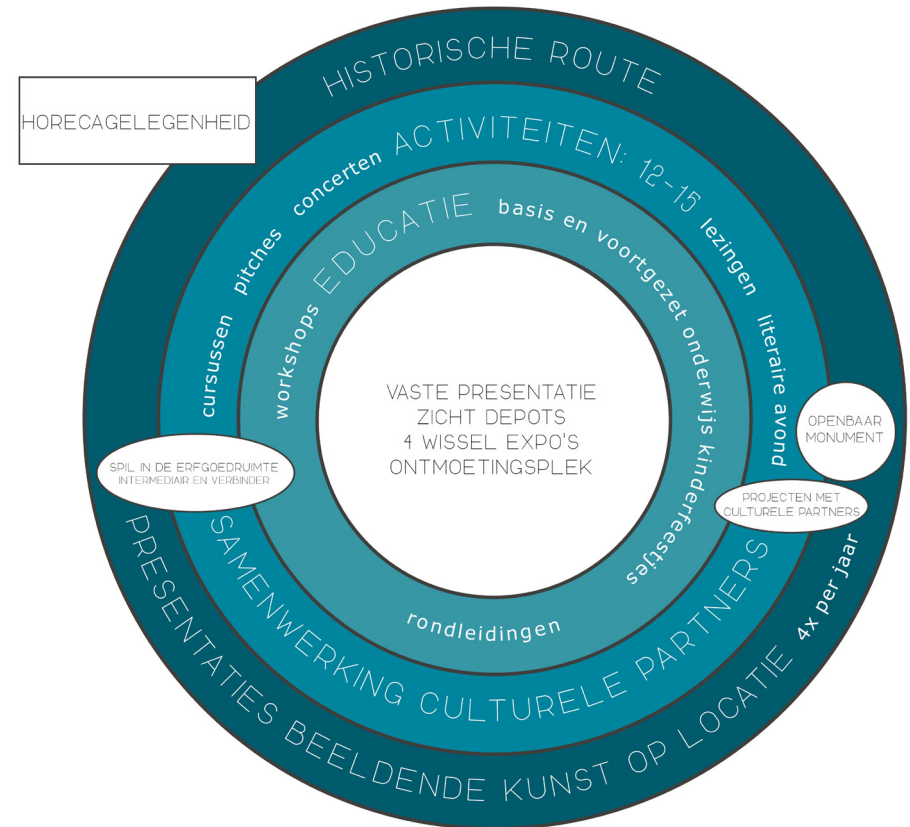
De *bezoekersaantallen* bij de start van het nieuwe museumconcept 25.000 per jaar. Het streven is in 5 jaar te komen tot 30.000 bezoekers. Door de frequent wisselende tentoonstellingen en activiteiten wordt een herhaalbezoek aantrekkelijk.

De 'Full' versie van het museum heeft *organisatorische en personele consequenties*.

Meer activiteiten betekent een grotere professionele personele staf. Ook de budgetten voor de tentoonstellingen, activiteiten, pr en marketing, educatie en inkopen dienen navenant te zijn.

Personeel 6,5 fte

Zakelijk leider (0.5 fte), artistiek leider (conservator) (0,8 fte), tentoonstellingsmaker (0,8 fte), educatief medewerker (0.8), pr en marketingmedewerker (0,8 fte), administratief (1 fte), medewerker sponsoring en subsidies (0.8), technische dienst (1 fte), poule van suppoosten en technische medewerkers, inhuur externen (waaronder gastcurator/ tentoonstellingsontwerper voor projecten), team van rondleiders, vrijwilligers (suppoosten, gastheer/vrouw, collectieonderhoud, all round).



6.3.2. Scenario B

Stadsmuseum Jacob van Horne 'Medium'

Historie als Leitmotiv - De Stadscollectie, Weert en de Franciscanen, Weert en de maakindustrie, Weert als middeleeuwse stad

Stadsmuseum Jacob van Horne is een cultuurhistorisch museum met aanvullend aandacht voor beeldende kunst op locatie.

Stadsmuseum Jacob van Horne wordt een fris en actief museum voor de inwoners van Weert en omgeving en voor toeristen. Het is een plek voor rust en bezinning. Een plek om de hectiek van alledag even 'te vergeten' en geschiedenis en schoonheid te ervaren. De hoofdtaken van het museum zijn presentatie, behoud en beheer.

Binnen het museumgebouw

Het museum laat een *vaste presentatie* van de kerncollecties zien met als thema: Weert als middeleeuwse stad, kunstnijverheid (Esser-Werz) en de Franciscanen. De nadruk komt op cultuurhistorie. De inrichting voldoet aan de eisen van deze tijd, is representatief, aantrekkelijk en biedt de mogelijkheid tot gebruik van digitale (informatie)middelen.

De vaste presentatie wordt samengesteld uit de belangrijkste objecten uit de kerncollecties. Kwaliteit gaat voor kwantiteit. De gekozen objecten vertellen een verhaal dat vervolgens wordt ondersteund (en verdiept) door digitaal beschikbare informatie (tekst, film -en/of geluidsfragmenten). Naast de vaste presentatie zijn er zichtdepots toegankelijk.

Om de Weertenaar meer bij het museum en de collectie te betrekken wordt er 1x per maand een bekende Weertenaar uitgenodigd een object te kiezen en toe te lichten waarom dit zo speciaal is. *De keuze van...* wordt bekend gemaakt op de museumsite, de gemeentesite en in het plaatselijke krantje.

Om het museum niet te statisch te laten worden, vinden er per jaar 2 kleine wisselende tentoonstellingen plaats. Deze tentoonstellingen zijn thematisch gerelateerd aan de vaste collectie.

Het museum biedt tevens randactiviteiten aan (5 tot 10 per jaar), al dan niet in samenwerking met de culturele partners in de stad. Deze activiteiten zijn niet per definitie gelieerd aan de vaste presentatie of wisselende tentoonstelling. Deelname aan het culturele lint behoort tot de activiteiten, maar ook concerten of lezingen. Het museum kan ook alleen de ruimte ter beschikking stellen aan derden. Hiermee dient wel rekening te worden gehouden bij de inrichting van het museum.

Het museum organiseert echter meer activiteiten - waardoor de samenwerking tussen de culturele partners wordt geïntensiveerd - en besteedt ook aandacht aan moderne en hedendaagse kunst, gerelateerd aan de Stadscollectie. Deze zal selectief worden uitgebreid (aankopen). Kwaliteit is de leidraad evenals de regionale vertegenwoordiging in de collectie.

Promotie en presentatie van beeldende kunstenaars afkomstig uit of met een band met Weert behoort tot de taken. De 2 presentaties per jaar vinden niet plaats in het museum zelf, maar op locaties in de stad. Er kunnen samenwerkingsverbanden worden aangegaan met reeds bestaande kunstenaarsinitiatieven en galerieën. Ook kunnen presentaties worden gerealiseerd in leegstaande panden. Het museum neemt wel de lead; initieert en organiseert zodat de kwaliteit en de continuïteit bewaakt kan worden.

Tevens speelt het museum een actieve rol in het zichtbaar en aantrekkelijk maken van de *erfgoedruimte*. Het museum kan bijvoorbeeld een toeristische app ontwikkelen waarin cultuurhistorische verhalen de geschiedenis van Weert levend maken. Het museum kan dan als einddoel fungeren in een historische wandeling - Historische Route Markt-Biest - door de stad. Het museum wordt een ontmoetingsplek voor in erfgoed geïnteresseerden.

Ook in het Medium scenario zou een verbinding met de naastgelegen horecagelegenheid een interessante optie zijn.

Voor basis- en middelbare scholen wordt een *educatief* programma ontwikkeld met de vaste collectie als basis. Al naar gelang de vraag van de scholen kunnen er verschillende thematische programma's worden ontwikkeld. Per wisselende tentoonstelling kan een educatieve activiteit worden aangeboden. Dit alles al dan niet in samenwerking met Ku&Cu. Er kan worden ingezet op meer commerciële educatieve activiteiten als kinderfeestjes en workshops. Een separate educatieve ruimte kan tevens worden ingezet voor bijvoorbeeld teambuildingsactiviteiten.

De *bezoekersaantallen* liggen rond de 20.000 per jaar.

Door de presentaties op locatie zal het museum meer bezoekers trekken.

Ook de 'Medium' versie kent *organisatorische en personele consequenties*. Meer activiteiten betekent een grotere professionele personele staf.

Ook de budgetten voor de tentoonstellingen, activiteiten, pr en marketing, educatie en inkopen dienen navenant te zijn

Personeel 4,3 fte

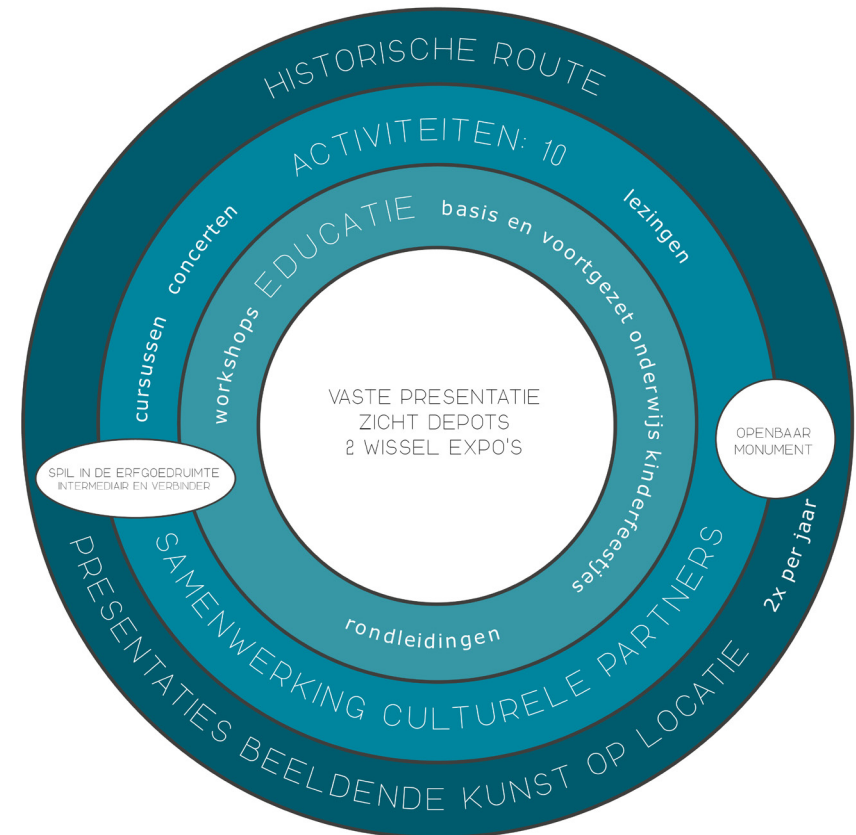
Personeel: conservator (1fte), conservator tentoonstellingen (0,5 fte), educatief medewerker (0.5 fte), pr en marketingmedewerker (0.8 fte), balie/administratie (0,5 fte), technisch beheer (0.5 fte), medewerking sponsoring en subsidies (0,5 fte) ad hoc inhuur externen (bijvoorbeeld voor sponsoring, subsidies, tentoonstellingsmaker, etc), team van rondleiders, vrijwilligers (supposten, gastheer/vrouw, collectieonderhoud, all round)

NB

Naast de conservator collectie kent deze variant ook een conservator tentoonstellingen. De conservator collectie kan zich volledig toeleveren op het behoud, beheer en restauratie, maar ook op onderzoek en het uitbrengen van publicaties. Hiermee zet het museum zich op de nationale cultuurhistorische kaart.

De conservator tentoonstellingen is een specialist in het bedenken en uitvoeren van tentoonstellingsconcepten. In samenwerking met de conservator collectie worden cultuurhistorische tentoonstellingen inhoudelijk ontwikkeld. Idealiter is de conservator tentoonstellingen goed thuis in de hedendaagse beeldende kunstontwikkelingen en kan de promotie en presentatie van de Weerter kunstenaars volledig op zich nemen.

De taak van de pr- en marketingmedewerker wordt door de veelheid aan activiteiten meer uitgebreid en zwaarder. Ook de taken van de educatief medewerker (of medewerkers op projectbasis) worden uitgebreid.



6.3.3. Scenario C

Stadsmuseum Jacob van Horne 'Light'

Historie als Leitmotiv - Weert en de Franciscanen, Weert en de maakindustrie, Weert als middeleeuwse stad

Stadsmuseum Jacob van Horne is een cultuurhistorisch museum.

De 'Light' versie is een meer uitgekleed scenario dan de 'Medium' versie. Stadsmuseum Jacob van Horne wordt een bescheiden, maar fris en nog steeds actief museum voor de inwoners van Weert en omgeving en voor toeristen. Het is een plek voor rust en bezinning. De hoofdtaken van het museum zijn presentatie, behoud en beheer.

De hoeveelheid aan activiteiten van het museum verschillen niet in grote mate van die die er momenteel worden georganiseerd. Toch wordt het museum geheel anders van karakter. Dat heeft te maken met de nieuwe inrichting en de financiële mogelijkheden om meer (actief) naar buiten te treden. Meer budget voor het maken van tentoonstellingen betekent dat deze niet alleen wat betreft de inhoud (meer) aandacht krijgen, maar dat er ook meer kan worden gedaan aan de presentatie. Een tentoonstelling moet meer een beleving worden waarin het verhaal kan worden verteld door zowel de objecten, als de inrichting als de bijbehorende (digitale) teksten en andere informatie. Met alleen een schilderij aan de muur hangen of een beeld op een sokkel plaatsen redt het museum het vandaag de dag niet meer. Het moet een totaalconcept worden. De kleine wisselende tentoonstellingen vinden bij voorkeur plaats in het entreegedeelte van het museum. Het museum wordt meer open en attractief door de dynamiek.

Binnen het museumgebouw

De vaste presentatie en de zichtdepots zijn gelijk aan de 'Medium' en de 'Full' versie. En ook de wisselende tentoonstellingen in huis behoren bij dit scenario. Om de 'Schwung' er in te houden kan in een ruimte voor wisselende presentaties ook tussen de wisselingen door aandacht worden besteed aan bijzondere werken uit de collectie.

Het museum biedt geen podium (meer) aan Weerter beeldende kunstenaars. Dit vanwege het gebrek aan ruimte en middelen, maar ook vanwege het onduidelijke imago. Het is van groot belang om onderscheidend te zijn en om een duidelijke identiteit neer te zetten.

De Stadscollectie moderne kunst wordt bevroren. Dat wil zeggen, de collectie blijft in stand, maar er wordt niet meer uitgebreid nog actief mee gewerkt. Het behoort tot de mogelijkheden om werken uit de

Stadscollectie in openbare gebouwen te presenteren ter verfraaiing van de (werk)omgeving.

Educatie vindt ook in een afgeslankte vorm plaats. Er worden alleen educatieve programma's met de vaste collectie ontwikkeld voor basis- en middelbaar onderwijs. Uiteraard in samenwerking met Ku&Cu. Kinderfeestjes behoren (in beperkte mate) tot de mogelijkheden indien de zolderverdieping bij het publieksgedeelte van het museum wordt betrokken.

Rondleidingen door de vaste presentatie worden voor volwassenen aangeboden. De gratis openstelling van het monument op bepaalde dagen is mogelijk, maar kost extra personele inzet.

De activiteiten (maximaal 5 per jaar) worden ook in het 'Light' scenario georganiseerd. Alleen minder frequent.

Per jaar worden 15.000 *bezoekers* verwacht (zonder het huis van Nicolaas).

Het herhaalbezoek zal minimaal zijn door het statische karakter van het museum.

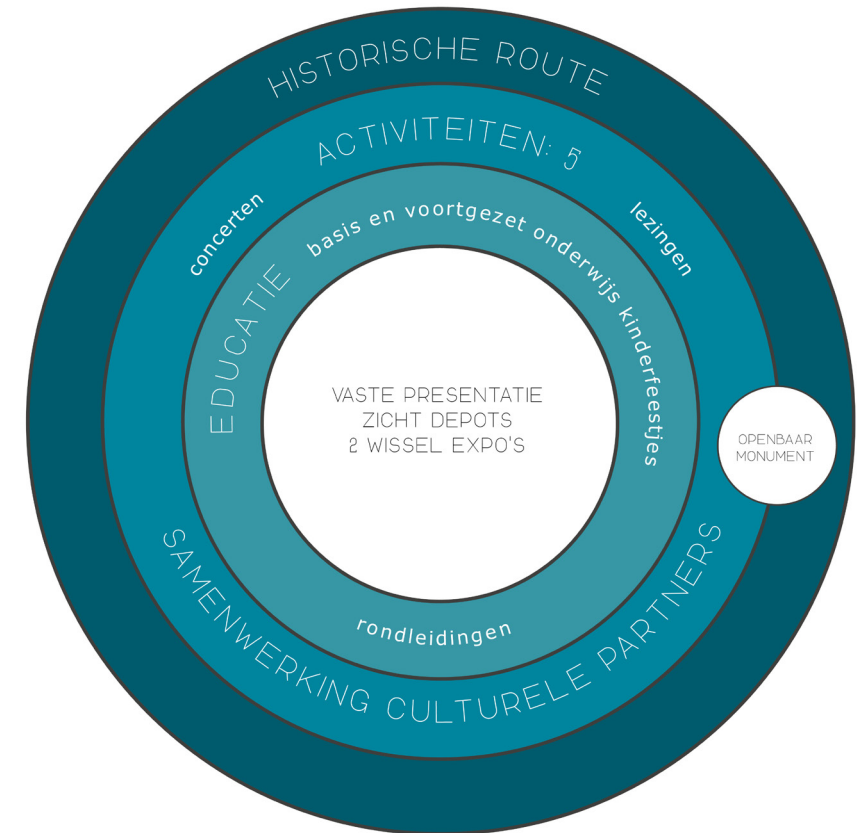
Het personeelsbestand wordt niet uitgebreid, wel anders ingevuld.

Personeel 4,3 fte

Conservator (1fte), educatief medewerker (0.5 fte), pr en marketingmedewerker (0.5 fte), balie/administratie (0,5 fte), technisch beheer (0.5 fte), ad hoc inhuur externen (bijvoorbeeld voor sponsoring, subsidies, tentoonstellingsmaker, etc), team van rondleiders, vrijwilligers (supposten, gastheer/vrouw, collectieonderhoud, all round). Indien voldoende personele inzet beschikbaar is, kan er middels sponsoring en subsidies geld uit de markt worden gegenereerd voor extra activiteiten en projecten (bijvoorbeeld op het gebied van educatie, digitalisering, boekuitgaves, extra tentoonstellingen).

NB

Het succes van het museum staat of valt met de presentatie van de vaste collectie. Deze moet fris, prikkelend en kwalitatief goed zijn. In samenwerking met een gespecialiseerde vormgever (bureau) dient een inrichtingsplan te worden ontwikkeld. De wisselingen in de zichtdepots en de tijdelijke tentoonstellingen moeten de dynamiek brengen. Zo ook de educatieve- en de randactiviteiten. Zij brengen leven in het museum. Een stevige pr- en marketingmedewerker moet dit alles op een sprankelende en uitnodigende manier in de markt zetten. Hij of zij is de representant van het museum en is het aanspreekpunt voor de pers, de toeristische sector, de vriendenvereniging en de sponsorstichting. Met het beperkte aantal fte's zal het museum regelmatig projectmedewerkers moeten inhuren en is voor een groot deel afhankelijk van vrijwilligers.



Colofon

Gemeente Weert
Postbus 960,
6000 AZ Weert

Tekst en inhoud

Noëlle Kemmerling, Kemme+co art consultancy
in samenwerking met John van Cauteren, gemeente Weert

Fotografie:

De gemeente Weert heeft ernaar gestreefd om de rechten met betrekking tot de illustraties volgens wettelijke bepalingen te regelen. Degenen die desondanks menen zekere rechten te kunnen doen gelden, kunnen zich tot de gemeente Weert wenden.

- Smile fotografie
- Irene van Wel fotografie
- Cor Damhuis, Weert
- Frans Bastings
- Architectenbureau Michel Janssen bvba, Tongeren
- Impressies op pagina 17, 22, 28, 32, 33, 36, 37, 39, 42
Concepten van KOSSMANN.DEJONG exhibition architects
Amsterdam | fotografie Thijs Wolzak
- Impressies glazen overkapping: Cees Metz, Metz architecten
Weert

Vormgeving:

Simone Verboogen, gemeente Weert



