

Aan de Gemeenteraad van  
Gemeente Weert  
Postbus 950  
6000 AZ Weert



Uw kenmerk -  
Uw brief van -  
Ons kenmerk 180411-03  
Bijlage(n) 1

Behandeld door Leonieke Verhoeven  
Email [s.smeets@venlo.nl](mailto:s.smeets@venlo.nl)  
Telefoon 0475 359 353  
Datum 12-4-2018

Onderwerp Ontwerpbegroting ICT NML 2019

Geachte Raad,

Overeenkomstig artikel 20 en 23 van de Gemeenschappelijke regeling ICT Noord- en Midden-Limburg (ICT NML) bieden wij u hierbij de ontwerpbegroting 2019 van de bedrijfsvoeringsorganisatie ICT NML aan. In deze ontwerpbegroting is de kadernota ICT NML 2019 opgenomen.

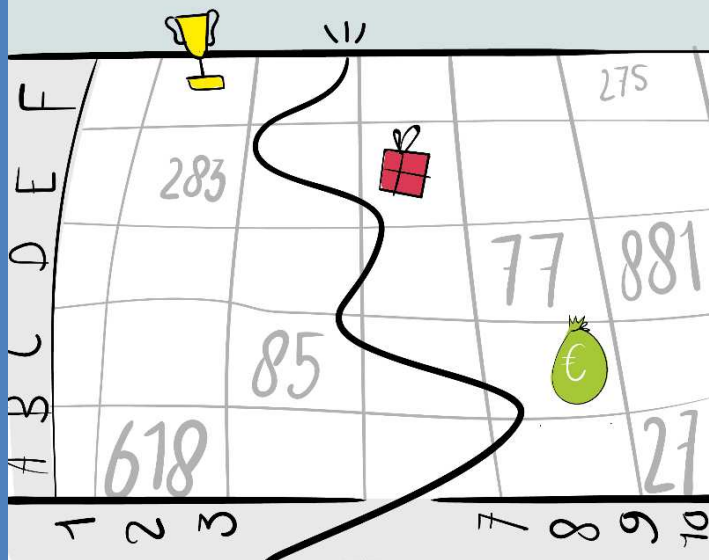
Namens het bestuur ICT NML,

De secretaris



S.J.W. de Wit

# Begroting 2019



Versie BO 05-04-2018



## Inhoud

1	VOORWOORD.....	4	6.3	Toelichting op het overzicht baten en lasten.....	28
2	INDELING BEGROTING.....	5	6.3.1	Toelichting op de baten	28
3	KADERNOTA.....	7	6.3.2	Toelichting op de lasten	28
3.1	Autonome ontwikkelingen.....	7	6.3.3	Specificatie overhead	30
3.2	Verdeelsleutel bijdrage deelnemers .....	7	6.3.4	Verklaring aanmerkelijke verschillen begroting 2019 ten opzichte van begroting 2018	30
4	PROGRAMMAPLAN .....	9	6.4	Overzicht incidentele baten en lasten .....	30
4.1	Programma standaard automatiseringsoplossingen .....	9	6.5	Uiteenzetting van de financiële positie en de toelichting ...	31
4.1.1	Wat zijn de ontwikkelingen / bijzonderheden in 2019?	9	6.5.1	Balansbegroting	31
4.1.2	Wat willen we bereiken?	10	6.5.2	Taakvelden en overhead	33
4.1.3	Wat gaan we ervoor doen?	10	7	BIJLAGEN.....	34
4.1.4	Wat mag het kosten?	12	7.1	EMU-saldo.....	34
4.2	Programma Bedrijfsvoering .....	14			
4.2.1	Wat zijn de ontwikkelingen / bijzonderheden in 2019?	14			
4.2.2	Wat willen we bereiken?	14			
4.2.3	Wat gaan we ervoor doen?	15			
4.2.4	Wat mag het kosten?	16			
4.2.5	Beleidsindicatoren	17			
5	PARAGRAFEN.....	18			
5.1	Paragraaf weerstandsvermogen en risicobeheersing .....	18			
5.2	Treasuryparagraaf .....	22			
6	FINANCIËLE BEGROTING.....	26			
6.1	Overzicht baten en lasten cf. indeling BBV .....	26			
6.2	Overzicht baten en lasten op basis van kostensoorten.....	27			

## 1 VOORWOORD

Voor u ligt de tweede begroting van de BVO ICT Noord en Midden Limburg (ICT NML), het ICT samenwerkingsverband van de gemeenten Venlo, Roermond, Weert en Nederweert. ICT NML is in 2012 gestart als een lichte gemeenschappelijke regeling. In januari 2018 is de BVO ICT NML opgericht in de vorm van een gemeenschappelijke regeling. De begroting 2019 is gebaseerd op bovenstaande vier deelnemers.

Het programma ICT NML 2.0 zorgde in 2018 voor de technische en organisatorische doorontwikkeling van ICT NML. Vanuit de techniek ligt de focus op een toekomstbestendige, flexibele, geharmoniseerde en goed beveiligde ICT omgeving. Bij de doorontwikkeling van de organisatie ligt de focus op vakinhoudelijke trainingen, competenties van de medewerkers en professionalisering van de teams.

2019 zal in het teken staan van de doorontwikkeling van diensten en van nieuwe toetreders. ICT NML heeft als ambitie om dé ICT partner te zijn voor alle gemeenten en overheidsinstanties van Noord en Midden Limburg. Er wordt concreet al gesproken met enkele gemeenten om toe te treden tot ICT NML. In 2019 zal hier invulling aan worden gegeven. De migratie van datacenters van gemeenten/overheidsinstanties naar ICT NML is een technisch complex traject en zal in 2019 veel aandacht en tijd vragen van de medewerkers van ICT NML.

In de visie van ICT NML is Informatisering een belangrijk onderdeel met zeer veel raakvlakken en overlap met Automatisering, wat nu nog de core business is van ICT NML. Denk bij informatisering aan functioneel beheer, informatiebeveiliging, I-advies en architectuur. ICT NML is reeds betrokken bij het gezamenlijk overleg van de I-adviseurs van de aangesloten gemeenten en bij het overleg met de CISO's. Er wordt al nauw samengewerkt met de functioneel applicatiebeheerders en in 2019 wil ICT NML de samenwerking op het gebied van Informatisering gaan intensiveren en professionaliseren.

Wij hebben veel vertrouwen in de toekomst en werken met passie aan onze dienstverlening.

Manager ICT NML,

Stephan de Wit

## 2 INDELING BEGROTING

De begroting bestaat uit een beleidsmatig deel (het programmaplan) en een financieel deel (de programmabegroting). Voor de opzet van het programmaplan is aansluiting gezocht met de Product-Diensten-Catalogus. Onze begroting omvat de volgende programma's en producten:

Programma	Product
Gestandaardiseerde automatiseringsoplossingen	Helpdeskdiensten
	Applicatiediensten
	Mail- en internetdiensten
	Platformdiensten
	Netwerkdiensten
	Logistieke diensten
Advies- en projectdiensten	
Bedrijfsvoering	Bedrijfsvoering

### Opzet programma's

De programma's hebben een vaste opzet. Allereerst wordt er per programma een korte toelichting gegeven. Achtereenvolgens wordt het volgende uitgewerkt:

- Wat zijn de ontwikkelingen/bijzonderheden in 2019?
- Wat willen we bereiken?
- Wat gaan we ervoor doen?  
Een overzicht van maatregelen, die in 2019 worden uitgewerkt. Daarnaast een overzicht van de aan het programma gerelateerde beleidsindicatoren.
- Wat mag het kosten?  
Dit gaat om een financiële vertaling van het programmaplan. In het kader van het budgetrecht stelt het bestuur budgetten beschikbaar.



De tabel 'Wat mag het kosten?' is als volgt opgebouwd:

- De financiële raming op basis van de vastgestelde financiële kaders.
- De dotaties en onttrekkingen vanuit de reserves: Op deze wijze wordt inzicht verkregen in het programmasaldo voor- en nadat de reserves zijn aangewend.

#### Paragrafen

De BBV (Besluit Begroting en Verantwoording) schrijft een aantal paragrafen voor, tenzij het desbetreffende aspect niet aan de orde is. Voor ICT NML zijn de paragrafen weerstandsvermogen, risicobeheersing en treasury van toepassing. De paragraaf bedrijfsvoering is verwerkt in het programma Bedrijfsvoering.

### 3 KADERNOTA

In dit hoofdstuk worden de kaders toegelicht die als uitgangspunt hebben gediend bij het opstellen van de Begroting 2019.

#### 3.1 Autonome ontwikkelingen

##### *Loonindex*

Uitgangspunt voor de raming van de loonindex is het akkoord van de vakbonden en de VNG over de nieuwe cao-afspraken. In de Begroting 2019 is de index ter hoogte van 2,7% meegenomen, gebaseerd op de meest recente MEV/CEP-publicatie, sector overheid van het Centraal Planbureau.

##### *Prijsindex*

Voor de prijsindex wordt als basis de 'index materiele overheidsconsumptie' (IMOC) gehanteerd. Voor de Begroting 2019 is de IMOC bepaald op 1,4%.

##### *Secundaire arbeidsvoorwaarden*

In de begroting 2018 van ICT NML is uitgegaan van normbedragen voor het personeel op basis van formatie. De medewerkers stonden op de loonlijsten van de deelnemende gemeenten en waren gedetacheerd naar ICT NML. Bij het doorrekenen van de arbeidsvoorwaarden ter voorbereiding van de vorming van de BVO ICT NML is naar voren gekomen dat in de normbedragen geen rekening is gehouden met de secundaire arbeidsvoorwaarden. De schatting van de hoogte van deze kosten zijn gemaakt op basis van de berekeningen door de firma Driessen HRM en bedragen € 138.000 per jaar.

Per saldo heeft dit geen grote consequenties voor de kosten opgenomen in de begrotingen van de deelnemende gemeenten, omdat deze de secundaire arbeidsvoorwaarden van de door hen aan ICT NML

gedetacheerde medewerkers natuurlijk wel altijd betaald hebben, alleen niet via de afdracht aan ICT NML maar via de eigen personeelsbegroting.

Nu het personeel over gaat naar ICT NML, kan bij de gemeente het bedrag welke is opgenomen voor de gedetacheerde ICT NML medewerkers vervallen en dienen ter dekking van de bijdrage aan ICT NML. Voor de begroting van ICT NML betekent dit dat de personeelslasten stijgen met € 138.000. Dit is in de begroting 2019 meegenomen als autonome ontwikkeling.

##### *Nieuwe tool gemeentespecifiek (Ziver)*

In 2017 is door de deelnemende gemeenten besloten dat er gezamenlijk gebruik gemaakt gaat worden van het programma Ziver. ICT NML fungeert hierbij als inkopende partij. Het eerste natuurlijke moment om de meerkosten van deze tool op te nemen in de begroting van ICT NML is de begroting 2019. De meerjarige effecten van de implementatie van Ziver zijn verwerkt in deze begroting.

#### 3.2 Verdeelsleutel bijdrage deelnemers

De systematiek voor het bepalen van de deelnemersbijdrage is geëvalueerd in 2017. Vanaf de start van de samenwerking is er voor de verdeling van de kosten de volgende verdeelsleutels gehanteerd:

- loonkosten van medewerkers worden op basis van ingebrachte FTE's verdeeld, met verrekening achteraf bij een afwijking > 5%;
- gemeentespecifieke kosten worden één op één doorbelast;
- centrale kosten worden doorbelast op basis van fysieke werkplekken.

De huidige systematiek kent in de praktijk een aantal nadelen. Om deze rede is er gekeken naar alternatieve verdeelsleutels. Hieraan zijn de volgende minimale eisen gesteld:

- ✓ Kosten worden eerlijk verdeeld;
- ✓ Systematiek is eenvoudig te berekenen, uit te leggen en te meten;



- ✓ Stimulerend effect voor efficiënter gebruik van de middelen.

De evaluatie heeft geleid tot de volgende berekening van de bijdragen:

1. gemeentespecifieke kosten worden één op één doorbelast;
2. voor de bijdrage aan de centrale lasten wordt gebruik gemaakt van de volgende variabelen:
  - a. Tarief per TB storage ter dekking van de kosten die samenhangen met storage;
  - b. Tarief per gebruiker ter dekking van de overige kosten.

Het aantal gebruikers per gemeente wordt bepaald op basis van de audit die jaarlijks plaatsvindt ten behoeve van de microsoft licenties. Het storagegebruik wordt gemeten voorafgaand aan het opstellen van de begroting. Bij de begroting worden de bijdragen per gemeente voor het begrotingsjaar vastgesteld. Bij uitbreiding van het aantal gebruikers of storage > 5% gedurende de begrotingsperiode kan de bijdrage worden bijgesteld.

Omdat deze gewijzigde systematiek herverdelingseffecten met zich meebrengt, is gekozen voor een gefaseerde invoering, verdeeld over drie jaar.

## 4 PROGRAMMAPLAN

### 4.1 Programma standaard automatiseringsoplossingen

Vanuit de visie ICT-NML is het volgende geformuleerd met betrekking tot dit programma:

*“ICT Noord- en Midden Limburg (ICT NML) is een gerenommeerde ICT-dienstverlener die zowel de lokale overheid als haar ketenpartners:*

- *helpt te excelleren door snel, goed en slim gebruik te maken van technische mogelijkheden;*
- *aanzet tot synergie-effecten;*
- *maximaal ontzorgt.*

*ICT NML biedt in beginsel een gemeenschappelijk automatiseringsplatform waarop het goed samenwerken is. Dit is randvoorwaardelijk voor verdere digitale samenwerking. ICT NML heeft ondernemerschap hoog in het vaandel.*

*Zij is een wendbare en weerbare organisatie die borg staat voor de kwaliteit van dienstverlening en voorbereid is op de toekomst. Niet alleen haar eigen toekomst, maar ook op de toekomst van haar deelnemers. De basis tot samenwerken is neergezet. De volgende kernwaarden geven daarbij richting aan ons handelen en gedrag: passie, vertrouwen, eenvoud en flexibiliteit.”*

#### 4.1.1 Wat zijn de ontwikkelingen / bijzonderheden in 2019?

##### 4.1.1.1 Helpdeskdiensten

De helpdesk draagt zorg voor het ontvangen, registreren, classificeren en verhelpen van meldingen die worden gedaan door gebruikers van ICT-voorzieningen. De helpdesk is verantwoordelijk voor de bewaking van de voortgang van alle 1ste lijns incidenten en de terugmelding aan de gebruikers of het doorzetten hiervan naar een specialist (2de lijn).

In 2019 zal ingezet worden op het verder harmoniseren, optimaliseren en automatiseren van de werkprocessen. Er zal strakker gestuurd gaan worden op de geïmplementeerde werkprocessen om eenduidige kwalitatief hogere dienstverlening te kunnen garanderen.

Plan-Do-Control-Act wordt op de dienstverlening verder aangescherpt, zodat toetsing en rapportage op Service-Level-Agreements en Product-Diensten-Catalogus in 2019 verder groeit. Ook continueren en professionaliseren we de trendanalyses. Daarnaast voeren we continue verbeteringen door ten aanzien van de klantervaring.

Door implementatie van één uniforme werkplek voor elke deelnemer, wordt het beheer en ondersteuning vereenvoudigd.

##### 4.1.1.2 Applicatiediensten

Onder de applicatiediensten vallen een aantal verantwoordelijkheden: applicatiedistributie, beheer van de applicatie en het beheer van de gegevens. Er zal in 2019 een nieuw werkplek concept worden opgeleverd waarbij applicatiedistributie voor alle deelnemers gelijk is. Tevens onderzoeken we of er bij ict gerelateerde samenwerkingsinitiatieven bij de deelnemers van ICT NML het beheer van de automatiseringsoplossingen ook ondergebracht kan worden bij ICT NML.

##### 4.1.1.3 Mail- en internetdiensten

Deze diensten hebben betrekking op het technisch beheer van e-mail, internet en intranet. In 2019 beschikken we over één mailomgeving voor alle deelnemers. Dit zal resulteren in een betere mail- en agend-a functionaliteiten met een inherent betere gegevensbeveiliging en een rijkere gebruikerservaring.

##### 4.1.1.4 Platformdiensten

We bieden uitgebreide mogelijkheden om applicaties en informatie beschikbaar te stellen aan gebruikers. Stabiliteit en een hoge beschikbaarheid garanderen we door gebruik te maken van een

representatieve testomgeving. We houden grip op de integrale beveiliging middels een SOC (Security Operation Center), waarbinnen we gebruik maken van nieuwe technieken om omgevingen te monitoren, patchen en hardenen. Een periodieke audit zorgt voor de borging van de getroffen maatregelen.

Vanuit het programma ICT NML 2.0 zal in 2019 verdere implementatie plaatsvinden rondom het automatiseren van ICT werkprocessen om standaard taken sneller tot uitvoering te kunnen brengen en het inrichten van IAM (Identity and Access Management) om samen met HRM meer grip te krijgen op accounts en hun machtigingen.

#### 4.1.1.5 Netwerkdiensten

Dit betreft het beheer van het netwerk, datastromen en de beveiliging ervan. We passen microsegmentering toe en garanderen dat datastromen strikt van elkaar gescheiden blijven.

Vanuit het programma ICT NML 2.0 zal in 2019 aandacht zijn voor het stroomlijnen van datacommunicatie en het in kaart brengen van informatiestromen.

#### 4.1.1.6 Logistieke diensten

Logistieke diensten bestaat uit twee onderwerpen namelijk inkoop van hardware en software en de afvoer van 'afgedankte' apparatuur. In 2019 wordt de afvoer van apparatuur voornamelijk gerealiseerd door de leasemaatschappij.

#### 4.1.1.7 Advies- en projectdiensten

Deze dienst heeft betrekking op de ondersteuning die geleverd wordt waar het advisering in zowel de reguliere- als projectsituatie betreft.

In 2018 is er gestart met het programma ICTNML 2.0. De deelprojecten binnen dit programma zorgen o.a. voor een gestandaardiseerde en

geharmoniseerde up-to-date ICT omgeving. Vanaf Q3 2018 worden de huidige deelnemers overgezet naar deze nieuwe ICT omgeving. Vanaf dat moment zullen nieuwe deelnemers weer kunnen toetreden tot ICT NML, waardoor 2019 in het teken van het soepel laten verlopen van de toetredingen zal staan.

#### 4.1.2 **Wat willen we bereiken?**

Voor het programma gestandaardiseerde automatiseringsoplossingen, zijn de volgende doelstellingen geformuleerd:

1. Onze deelnemers helpen excelleren op het gebied van de automatisering door snel, goed en slim gebruik te maken van technische mogelijkheden;
2. Aanzetten tot synergie-effecten;
3. Maximaal ontzorgen van onze deelnemers;
4. Een betrouwbare en stabiele automatiseringsomgeving aanbieden.

#### 4.1.3 **Wat gaan we ervoor doen?**

In 2019 worden de onderstaande deelprojecten binnen het programma ICTNML 2.0 afgerond. Daarnaast worden er continu projecten gestart en afgerond. Dit betreffen zowel interne projecten als projecten voor de aangesloten gemeenten. Hiervoor is interne capaciteit ingeregeld. In 2018 wordt er ook een organisatie ontwikkeltraject gestart waarin naast vakinhoudelijke kennis (trainingen technische producten) ook de nadruk komt te liggen op ontwikkeling van de persoonlijke competenties en teamontwikkeling. Dit wordt in 2019 afgerond.

#### *BIG/TPM*

Vanuit de Baseline Informatiebeveiliging Gemeenten zijn er kaders gesteld waaraan het niveau van informatiebeveiliging aan moet voldoen. Een

derde van alle kaders zijn technische kaders. De verantwoordelijkheid hiervan ligt bij ICT NML. Binnen dit project zullen we alle kaders toetsen en daar waar nodig bijsturen op technische invulling. Dit levert als eindresultaat een Third Party Mededeling (TPM) op, die aan de deelnemers wordt afgegeven door ICT NML. Deze TPM kunnen de deelnemende gemeenten gebruiken tijdens audits zoals DigiD-audit, PUN-audit en BAG-audit.

#### *VDI Fase 3 - Nieuwe werkplekconcept*

Nu de werkplekken van de deelnemende gemeenten al gebruik maken van hetzelfde platform is het zaak om een gezamenlijke werkplek in te richten. Dit gaat het beheer minimaliseren en zorgen voor een samenwerkingsplatform. Het biedt o.a. de mogelijkheid voor een medewerker die werkzaam is voor meerdere deelnemende gemeenten om vanuit één werkplek gebruik te maken van systemen/applicaties van meerdere gemeenten.

#### *Automation*

Werkprocessen binnen ICT NM zullen zoveel mogelijk geautomatiseerd worden. Dit zorgt voor een verminderde kans op menselijke fouten, verlichting van de werkdruk en hogere snelheid van leveren.

#### *Identity Management*

Er zal een nieuwe gezamenlijke oplossing komen voor het beheren van identiteiten (gebruikersaccounts) en de machtigingen die ze hebben. Primair gaat het hier om het consolideren van vier verschillende oplossingen naar één gezamenlijk oplossing.

#### *Microsegmentatie*

Om het mogelijk te maken dat de gemeentelijke omgevingen worden afgebouwd en daarmee alleen nog gebruik gemaakt wordt van de GLimit-omgeving, is het noodzakelijk om microsegmentatie toe te passen. Hiermee wordt elke applicatie geïsoleerd. Dit zorgt voor het drastisch verhogen van de informatiebeveiliging.

#### 4.1.4 Wat mag het kosten?

<b>PROGRAMMA AUTOMATISERING (incl. overhead)</b>	2019	2020	2021	2022
Centrale lasten	€ 4.847.359	€ 4.889.485	€ 4.889.485	€ 4.889.485
Gemeentespecifieke lasten	€ 1.386.611	€ 1.389.471	€ 1.389.471	€ 1.389.471
<b>Totaal lasten</b>	<b>€ 6.233.970</b>	<b>€ 6.278.956</b>	<b>€ 6.278.956</b>	<b>€ 6.278.956</b>
Bijdrage aan centrale lasten	€ 4.847.359	€ 4.889.485	€ 4.889.485	€ 4.889.485
Gemeentespecifieke bijdrage	€ 1.386.611	€ 1.389.471	€ 1.389.471	€ 1.389.471
<b>Totaal baten</b>	<b>€ 6.233.970</b>	<b>€ 6.278.956</b>	<b>€ 6.278.956</b>	<b>€ 6.278.956</b>
<b>Saldo van baten en lasten</b>	<b>€ -</b>	<b>€ -</b>	<b>€ -</b>	<b>€ -</b>
Mutatie reserves	€ -	€ -	€ -	€ -
<b>Resultaat</b>	<b>€ -</b>	<b>€ -</b>	<b>€ -</b>	<b>€ -</b>

<b>PROGRAMMA AUTOMATISERING (incl. overhead)</b>	2019	2020	2021	2022
<b>Centrale lasten</b>				
Product Helpdeskdiensten	€ 568.026	€ 553.326	€ 553.326	€ 553.326
Product Applicatiediensten	€ 284.648	€ 278.460	€ 278.460	€ 278.460
Product Mail- en internetdiensten	€ 66.811	€ 66.676	€ 66.676	€ 66.676
Product Platformdiensten	€ 2.198.728	€ 2.222.243	€ 2.222.243	€ 2.222.243
Product Netwerkdiensten	€ 1.350.896	€ 1.399.612	€ 1.399.612	€ 1.399.612
Product Logistieke diensten	€ -	€ -	€ -	€ -
Product Advies- en projectdiensten	€ 378.250	€ 369.167	€ 369.167	€ 369.167
	<b>€ 4.847.359</b>	<b>€ 4.889.485</b>	<b>€ 4.889.485</b>	<b>€ 4.889.485</b>
<b>Gemeentespecifieke lasten</b>				
Product Helpdeskdiensten	€ -	€ -	€ -	€ -
Product Applicatiediensten	€ 755.876	€ 755.876	€ 755.876	€ 755.876
Product Mail- en internetdiensten	€ 37.284	€ 37.284	€ 37.284	€ 37.284
Product Platformdiensten	€ -	€ -	€ -	€ -
Product Netwerkdiensten	€ -	€ -	€ -	€ -
Product Logistieke diensten	€ 461.590	€ 464.394	€ 464.394	€ 464.394
Product Advies- en projectdiensten	€ 131.861	€ 131.917	€ 131.917	€ 131.167
	<b>€ 1.386.611</b>	<b>€ 1.389.471</b>	<b>€ 1.389.471</b>	<b>€ 1.389.471</b>
<b>Baten</b>				
Bijdrage aan centrale lasten	€ 4.847.359	€ 4.889.485	€ 4.889.485	€ 4.889.485
Gemeentespecifieke bijdrage	€ 1.386.611	€ 1.389.471	€ 1.389.471	€ 1.370.418
<b>Totaal baten</b>	<b>€ 6.233.970</b>	<b>€ 6.278.956</b>	<b>€ 6.278.956</b>	<b>€ 6.278.956</b>
<b>Saldo van baten en lasten</b>	<b>€ -</b>	<b>€ -</b>	<b>€ -</b>	<b>€ -</b>
Mutatie reserves	€ -	€ -	€ -	€ -
<b>Resultaat</b>	<b>€ -</b>	<b>€ -</b>	<b>€ -</b>	<b>€ -</b>

## 4.2 Programma Bedrijfsvoering

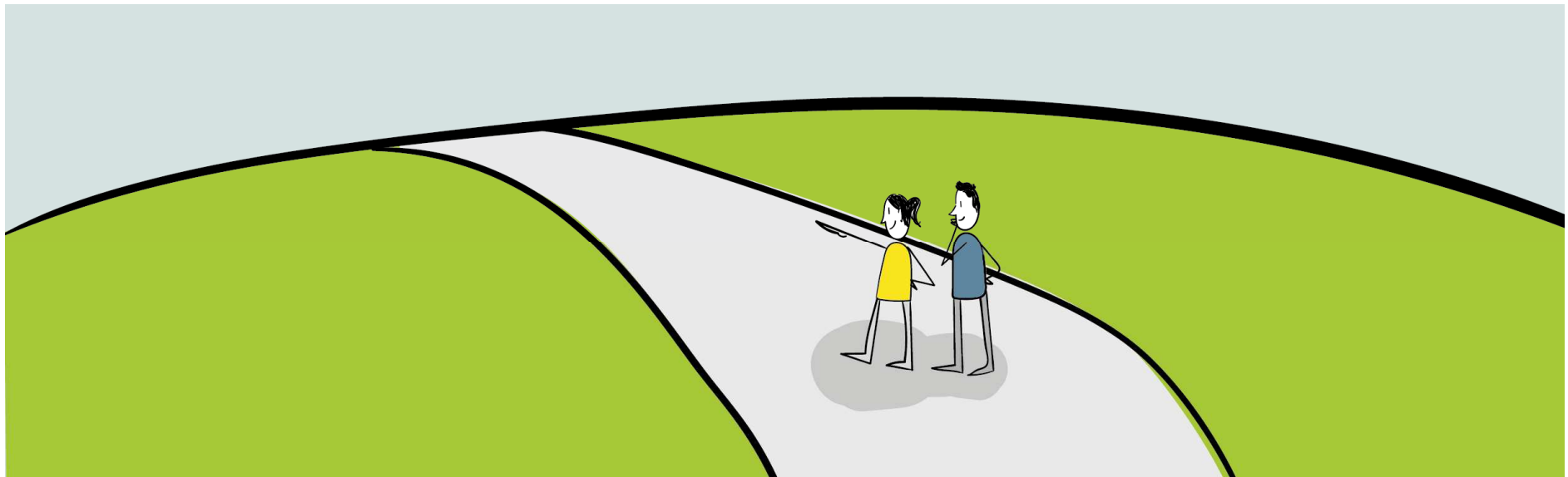
### 4.2.1 Wat zijn de ontwikkelingen / bijzonderheden in 2019?

Op bedrijfsvoeringsgebied staat er in 2019 veel te gebeuren. In 2019 zal ICT NML als zelfstandige entiteit verder door ontwikkelen.

### 4.2.2 Wat willen we bereiken?

Voor dit programma zijn de volgende doelstellingen geformuleerd:

1. Optimaliseren ondersteunende bedrijfsprocessen die bedoeld zijn om de beleidsdoelstellingen uit de programma's te realiseren;
2. Een juiste, tijdige, betrouwbare en volledige informatievoorziening te waarborgen;
3. Een goede governance structuur behouden;
4. Structureel en reëel evenwicht in de begroting.



### 4.2.3 Wat gaan we ervoor doen?

#### *Personeel*

In 2019 is al het personeel van de huidige vier deelnemers geplaatst in de BVO ICT NML. Zaken als arbeidsvoorwaarden, sociaalplan, inrichtingsplan, etc. zijn vastgesteld. De processen rondom de personeelsadministratie, zoals de functionerings- en beoordelingssystematiek, zijn volledig ingericht. Binnen ICT NML is in 2019 een ondernemingsraad ingesteld als een inspraak- en medezeggenschapsorgaan binnen ICT NML.

#### *Informatie*

De governance-structuur zoals opgenomen in de gemeenschappelijke regeling is geïmplementeerd. Hierbij zal accountmanagement op basis van de vastgestelde DVO, PDC en SLA een belangrijke pijler zijn. Er wordt maandelijks gerapporteerd over de gemaakte afspraken in het SLA.

#### *Communicatie*

De communicatie over de ontwikkelingen van ICT NML gaat via verschillende kanalen. Dit is o.a. vorm gegeven in overlegstructuren. Denk hierbij aan het bestuurlijk overleg, accountmanagersgesprekken enz. Daarnaast worden de gemeenteraden elk kwartaal geïnformeerd over ICT NML middels een raadsinformatiebrief. ICT NML gaat de website [www.ictnml.nl](http://www.ictnml.nl) verder doorontwikkelen om alle betrokken partijen te informeren.

#### *Organisatie*

ICT NML zal in 2019 haar eigen beleid, processen en administraties moeten gaan vormgeven. Dit is in 2018 reeds opgestart. De inrichting van de organisatie is vastgesteld in het inrichtingsplan. De focus ligt op gebruikersondersteuning, technisch beheer van de infrastructuur, projecten en innovatie. In 2019 zal een evaluatie plaatsvinden op de organisatie inrichting en de functies en taken.

In de visie ICT NML zal Informatisering tevens een belangrijk item gaan worden waarop ICT NML in 2019 meer wil gaan samenwerken met de aangesloten gemeenten. Onderdelen hiervan zijn o.a. functioneel beheer, informatiebeveiliging, i-architectuur en informatiebeleid.

#### *Financiën*

Voor de verslaglegging rondom de P&C-cyclus zijn de regels van het BBV van belang. Er is een financiële verordening van kracht met bijbehorende beleidsnota's. In de financiële verordening is onder andere bepaald dat er twee maal per jaar een tussentijdse rapportage wordt opgesteld.

#### *Automatisering*

Binnen ICT NML wordt er gewerkt conform standaard ICT werkprocessen (ITIL) welke jaarlijks worden geëvalueerd en bijgesteld.

ICT NML werkt met ICT apparatuur (werkplekken, servers, netwerkapparatuur, etc.) en bijbehorende software welke passen binnen de architectuur en met de kenmerken up-to-date, toekomstbestendig en veilig, hoge continuïteit en beschikbaarheid, flexibel inzetbaar en gestandaardiseerd. Elk jaar vindt er een audit plaats door een onafhankelijke externe partij op de ICT omgeving en de werkprocessen.



### Huisvesting

Momenteel is ICT NML gehuisvest in Roermond, op de vierde verdieping van het Natalini gebouw, Buitenop 8. Het huurcontract loopt tot medio 2020.

Voor de benodigde extra externe capaciteit in het programma ICTNML 2.0 is tevens tijdelijk een vleugel gehuurd op de eerste etage van het Natalini gebouw.

Het huurcontract loopt tot februari 2019.

### 4.2.4 Wat mag het kosten?

<b>PROGRAMMA BEDRIJFSVOERING (incl. overhead)</b>	2019	2020	2021	2022
Centrale lasten	€ 567.331	€ 555.211	€ 555.211	€ 555.211
Gemeentespecifieke lasten	€ -	€ -	€ -	€ -
<b>Totaal lasten</b>	<b>€ 567.331</b>	<b>€ 555.211</b>	<b>€ 555.211</b>	<b>€ 555.211</b>
Bijdrage aan centrale lasten	€ 567.331	€ 555.211	€ 555.211	€ 555.211
Gemeentespecifieke bijdrage	€ -	€ -	€ -	€ -
<b>Totaal baten</b>	<b>€ 567.331</b>	<b>€ 555.211</b>	<b>€ 555.211</b>	<b>€ 555.211</b>
<b>Saldo van baten en lasten</b>	<b>€ -</b>	<b>€ -</b>	<b>€ -</b>	<b>€ -</b>
Mutatie reserves	€ -	€ -	€ -	€ -
<b>Resultaat</b>	<b>€ -</b>	<b>€ -</b>	<b>€ -</b>	<b>€ -</b>

#### 4.2.5 Beleidsindicatoren

Vanuit de BBV (Besluit Begroting en Verantwoording) is het verplicht om in de begroting over de volgende beleidsindicatoren te rapporteren:

Nr.	Indicator	Eenheid	Per.	ICTNML	Bron	Beschrijving
1	Formatie	Fte per 1000 inwoners	2019	0,2	Eigen begroting	De toegestane formatie in fte van het ambtelijk apparaat op peildatum 1 januari.
2	Bezetting	Fte per 1000 inwoners	2019	0,2	Eigen begroting	De werkelijke bezetting in fte van het ambtelijk apparaat op peildatum 1 januari.
3	Apparaatskosten	Kosten per inwoner	2019	24,0	Eigen begroting	De personele en materiele kosten die verbonden zijn aan het functioneren van de organisatie.
4	Externe inhuur	Kosten als % van de totale loonsom + totale kosten inhuur externen	2019	3,5%	Eigen begroting	De inhuur voor tijdelijke vervanging of voor inhuur van specialisten met specialistische vakkennis die ontbreekt in de organisatie.
5	Overhead	% van totale lasten	2019	9%	Eigen begroting	De kosten die samenhangen met de sturing en ondersteuning van de medewerkers in het primaire proces.

## 5 PARAGRAFEN

Voor ICT NML zijn de paragrafen weerstandsvermogen, risicobeheersing en de treasury paragraaf van toepassing. Voor de paragraaf bedrijfsvoering wordt verwezen naar het programma Bedrijfsvoering.

### 5.1 Paragraaf weerstandsvermogen en risicobeheersing

Onder weerstandsvermogen wordt verstaan het vermogen van de gemeenschappelijke regeling om toekomstige onverwachte tegenvallers op te vangen, zonder dat een dergelijke tegenvaller directe consequenties heeft voor haar huidige beleid en/of daaraan verbonden activiteiten. Het weerstandsvermogen is van belang voor de mate waarin risico's, waarvoor geen voorzieningen zijn getroffen of waarvoor geen verzekeringen zijn afgesloten, kunnen worden opgevangen.

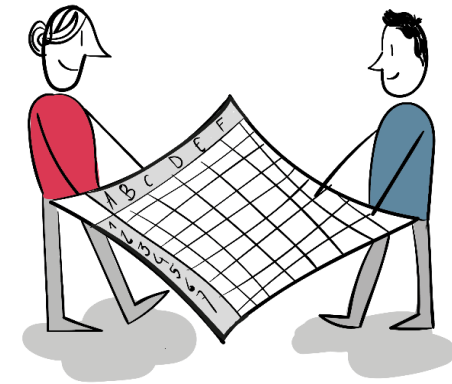
#### Beleid

In het Besluit Begroten en Verantwoorden (BBV) is als minimum eis opgenomen dat in de weerstandsparagraaf alle risico's worden opgenomen, die tot op het moment van aanbieden van de begroting en meerjarenraming bij het algemeen bestuur bekend zijn.

De huidige inventarisatie beperkt zich tot financiële risico's en risico's met betrekking tot de bedrijfsvoering. In de door ontwikkeling van het risico management zal er ook aandacht besteed worden aan overige niet financiële risico's (Imago, juridisch etc.). Om de relatie tussen de risico's die de gemeenschappelijke regeling loopt en het noodzakelijke weerstandsvermogen in kaart te brengen zijn de risico's geïventariseerd en geclassificeerd naar:

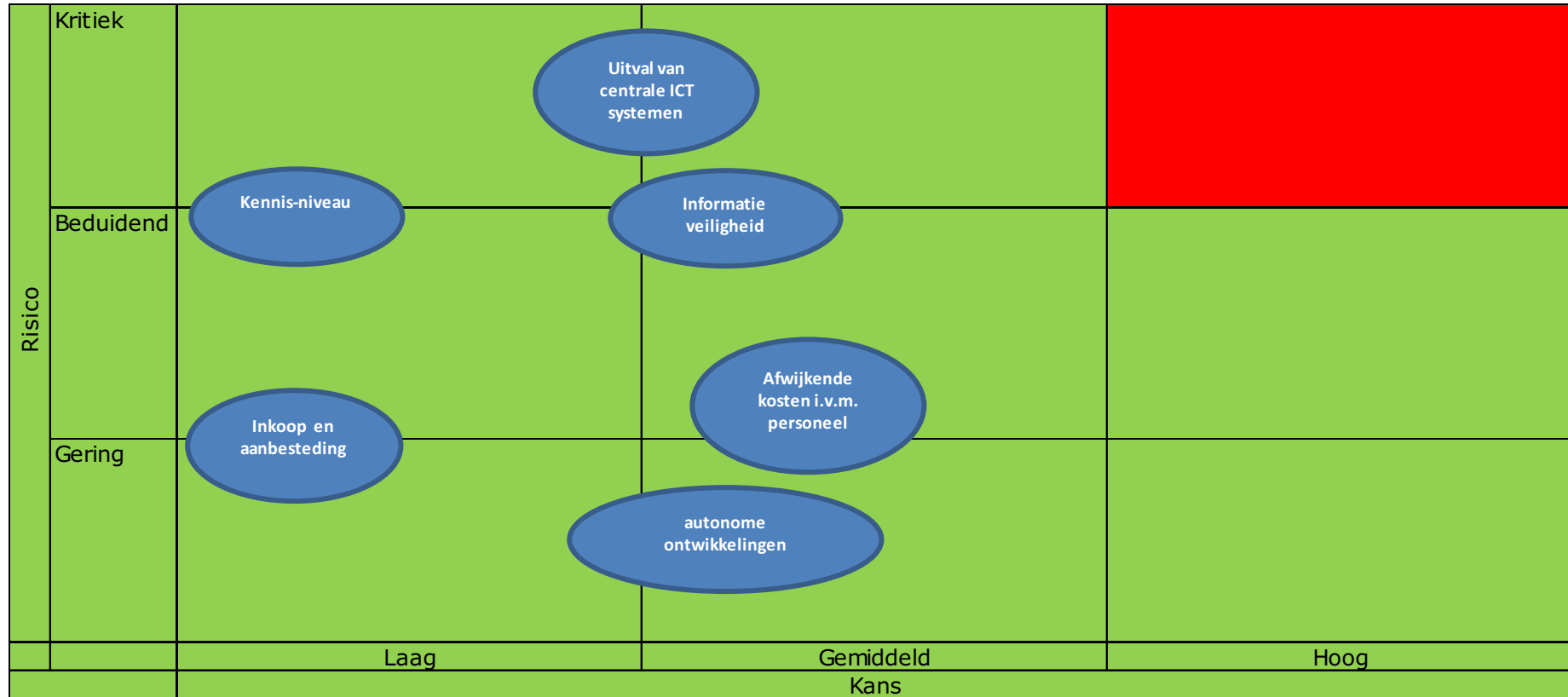
- het schadebedrag van mogelijke risico's (Gering / Beduidend / Kritiek);
- de inschatting dat het zich vooral zal doen (Laag / Gemiddeld / Hoog).

Tevens wordt er onderscheid gemaakt tussen incidentele en structurele risico's, waarbij structurele risico's dubbel meetellen bij het bepalen van de risico waarde.



### Risico inventarisatie

De volgende bedrijfsvoering en financiële risico's zijn benoemd en als volgt geclassificeerd:



De totale risico waarde is nog niet te kwantificeren en zal in de doorontwikkeling van het risico management meegenomen worden. Risicoanalyse wordt in 2018 verder ontwikkeld, dit zal zijn weerslag krijgen in de begroting 2020.

#### *Uitval van centrale ICT systemen*

Ondanks alle genomen maatregelen is het mogelijk dat de systemen van ICT NML uitvallen. Dit is voor de deelnemende gemeenten een risico voor de bedrijfsvoering en kan uiteindelijk ook financiële gevolgen hebben.

### *Informatie veiligheid*

Cybercrime lijkt een steeds groter probleem te worden. Omdat ons leven zich meer en meer digitaal afspeelt, neemt ook de kans op online criminaliteit toe. Gemeenten en ICT NML trekken hierin samen op om de informatiebeveiliging op hoog peil te houden.

### *Kennisniveau medewerkers*

Ontwikkelingen op ICT gebied gaan bijzonder snel en het blijft steeds de uitdaging op qua kennis en kunde bij te blijven. Ook gezien de landelijk opgelegde ontwikkelingen.

### *Personeelsbegroting*

De personeelskosten in de huidige begroting zijn opgenomen op basis van schattingen. Het onderzoek naar de werkelijke loonkosten is nog niet volledig afgerond. Ten tijde van het schrijven van de begroting 2019 lopen ook de onderhandelingen nog met de ondernemingsraden en de vakbonden over het uiteindelijke pakket van arbeidsvoorwaarden welke zullen gaan gelden voor ICT NML.

### *Inkoop- en aanbesteding*

Het risico is dat er niet wordt voldaan aan het inkoopbeleid in verband met onvoldoende kennis op dat gebied. Hiervoor wordt gebruik gemaakt van de kennis van inkoopspecialisten bij de deelnemende gemeenten.

### *Autonome ontwikkelingen*

Naast de wensen en eisen van de deelnemende gemeenten zijn er ook ontwikkelingen vanuit de landelijke overheid die voor de gemeenten naast organisatorische gevolgen ook hun effecten hebben op de ICT omgeving. Een voorbeeld hiervan zijn de ontwikkelingen op het gebied van de Omgevingswet. Waarschijnlijk brengt dit gevolgen op ICT gebied met zich mee maar is nog niet duidelijk met welke kosten we geconfronteerd gaan worden.

### Weerstandscapaciteit

Weerstandscapaciteit is nihil. Dit heeft tot gevolg dat de risico's volledig bij de deelnemende gemeenten komen te liggen. Dit vloeit overigens ook uit de gemeenschappelijke regeling voort omdat de deelnemende gemeenten verplicht zijn om er steeds zorg voor dragen dat ICT NML te allen tijden over voldoende middelen beschikt om aan al zijn verplichtingen jegens derden te kunnen voldoen. In de toekomst zal de weerstandsreserve langzaam opgebouwd worden uit een deel van de toetredingsfee die betaald wordt door eventuele toetreders en via eventuele resultaatbestemming bij de jaarrekening.

### Kengetallen

Vanuit de BBV (Besluit Begroting en Verantwoording) is het verplicht om in de begroting over de volgende kengetallen te rapporteren:

Kengetallen:	Norm	Jaarrek 2017	Begr. 2018	Begr. 2019	Begr. 2020	Begr. 2021	Begr. 2022
1. netto schuldquote	0%<>100%	nvt	0%	0%	0%	0%	0%
1a. netto schuldquote gecorrigeerd voor alle verstrekte leningen	0%<>100%	nvt	0%	0%	0%	0%	0%
2. solvabiliteitsratio	25%<>40%	nvt	0%	0%	0%	0%	0%
3. structurele exploitatieruimte	> 0	nvt	0%	0%	0%	0%	0%
4. Kengetal grondexploitatie	> 0	N.v.t.					
5. Belastingcapaciteit	-	N.v.t.					

Ad 1+1a) kengetal relateert de schuldpositie van ICT NML aan de inkomstenstroom. ICT NML heeft geen schuldpositie, vandaar dat de uitkomst gelijk is aan 0.

Ad 2) indicator om inzicht te krijgen in de mate waarin de onderneming in staat is aan zijn financiële verplichtingen te voldoen. ICT NML heeft geen Eigen Vermogen.

Ad 3) ICT NML heeft een sluitende meerjarenbegroting en er is geen sprake van incidentele baten of lasten.

#### *Toelichting en de relatie tot de financiële positie:*

Bij ICT NML is er vooralsnog geen sprake van schulden, tevens bouwt ICT NML nog geen weerstandsvermogen op. Dit maakt de financiële positie kwetsbaar, bij tekorten zal er om een extra bijdrage gevraagd worden bij de deelnemers. Voor de toekomst wordt wel bekeken in welke mate ICT NML weerstandsvermogen kan opbouwen, bijvoorbeeld bij nieuwe toetreders en/of resultaatbestemming.

De weerstandsratio is 0% (er is nog geen weerstandscapaciteit).

## 5.2 Treasuryparagraaf

### Inleiding

Met de financieringsparagraaf wordt beoogd de transparantie van het treasurybeleid en treasurybeheer te vergroten en meer inzicht te geven in de (financierings)risico's en de beheersing daarvan. Bij de inwerkingtreding van de Wet Financiering decentrale overheden (fido) is het opnemen van een financieringsparagraaf in de begroting en in de rekening voorgeschreven. Het Besluit Begroting en Verantwoording (BBV) schrijft de onderwerpen binnen de financieringsparagraaf voor.

De grondslag voor de treasuryfunctie van ICT NML wordt gevormd door het in het Bestuur vastgestelde treasurystatuut. In het treasurystatuut zijn de kaders opgenomen waarbinnen het Bestuur de financieringsfunctie mag uitoefenen.

Het treasurybeleid is erop gericht binnen de financiële mogelijkheden van ICT NML een zo optimaal rendement te verkrijgen dan wel de lasten zo veel mogelijk te reduceren. Hierbij moeten de risico's zo goed mogelijk worden beheerst.

De belangrijkste algemene doelstellingen van het treasurybeleid zijn:

- A. Het verzekeren van een duurzame relatie met de financiële markten om tegen acceptabele condities te financieren;
- B. Het beschermen van vermogens- en (rente-) resultaten tegen ongewenste financiële risico's zoals renterisico's, kredietrisico's en liquiditeitsrisico's;
- C. Het minimaliseren van de interne verwerkingskosten en externe kosten bij het beheren van de geldstromen en financiële posities;
- D. Het optimaliseren van de renteresultaten binnen de kaders van de wet fido, de Ruddo, respectievelijk de limieten en richtlijnen van dit treasurystatuut.

Deze doelstellingen worden in deze volgorde behandeld.

### A. Relatiebeheer

ICT NML beoogt het realiseren van gunstige of marktconforme condities voor af te nemen financiële diensten. Hiermee wordt minimalisering van de rentekosten en maximalisatie van de rentebaten binnen ICT NML nagestreefd.

### B. Risicobeheer

Op financieringsgebied zijn er een aantal risico's te onderscheiden. In het treasurystatuut wordt voor elk soort risico beleid geformuleerd. Onderstaand wordt eerst de rentevisie geformuleerd waarna verschillende risico's worden toegelicht.

#### *Renterisico*

De kasgeldmijet en de renterisiconorm mogen niet worden overschreden. Het aangaan van nieuwe leningen en uitzettingen wordt afgestemd op de financiële positie en de liquiditeitsplanning van ICT NML, waarbij ook de rentevisie in ogenschouw wordt genomen.

#### Kasgeldlimiet:

Het kasgeldlimiet is een instrument uit de wet fido voor het beheersen van het risico van een rentewijziging bij herfinanciering. Het stelt een maximum aan het gebruik van korte termijn financieringen, de netto vlottende schuld. Als de gemiddelde liquiditeitspositie van drie achtereenvolgende kwartalen de kasgeldlimiet overschrijdt, dan dient ICT NML de drie kwartaalrapportages toe te zenden aan de toezichthouder, met daarbij een plan om weer te voldoen aan de kasgeldlimiet. Onderstaande tabel toont de berekening van de kasgeldlimiet en de beschikbare ruimte.

<b>KASGELDLIMIET</b>	<b>2019</b>	<b>2020</b>	<b>2021</b>	<b>2022</b>
(1) Vlottende schuld	0	0	0	0
(2) Vlottende middelen	0	0	0	0
<b>(3) Netto vlottend (+) of overschot middelen (-)</b>	<b>0</b>	<b>0</b>	<b>0</b>	<b>0</b>
<b>4. Kasgeldlimiet</b>	<b>560.236</b>	<b>562.931</b>	<b>561.940</b>	<b>561.940</b>
Ruimte onder KGL (4>3)	560.236	562.931	561.940	561.940
Overschrijding van de KGL (3>4)	0	0	0	0
<b>Berekening kasgeldlimiet</b>				
Begrotingstotaal	6.832.151	6.865.017	6.852.928	6.852.928
Percentage regeling	8,20%	8,20%	8,20%	8,20%
<b>Kasgeldlimiet</b>	<b>560.236</b>	<b>562.931</b>	<b>561.940</b>	<b>561.940</b>



#### Renterisiconorm:

De renterisiconorm is een instrument uit wet fido voor het beheersen van het risico van een rentewijziging bij herfinanciering. De beheersing bestaat eruit dat de herfinanciering gelijkmatig gespreid moet worden. In enig jaar mag over niet meer dan 20% van het begrotingstotaal renteherziening plaats kunnen vinden. Voor de renterisiconorm geldt een minimumbedrag van 2.500.000 euro. De norm is bedoel om het budgettaire risico van rentestijgingen te maximaleren. Treasury zorgt er bij het aantrekken van langlopende geldleningen voor dat de renterisiconorm niet overschreden wordt. In onderstaande tabel wordt de renterisiconorm en het renterisico getoond voor de jaren 2019 tot en met 2022.

Stap	Variabelen renterisico (norm)	2019	2020	2021	2022
(1)	Renteherzieningen	0	0	0	0
(2)	Aflossingen	0	0	0	0
<b>(3)</b>	<b>Renterisico (1+2)</b>	<b>0</b>	<b>0</b>	<b>0</b>	<b>0</b>
<b>(4)</b>	<b>Renterisiconorm</b>	<b>2,5 mln.</b>	<b>2,5 mln.</b>	<b>2,5 mln.</b>	<b>2,5 mln.</b>
(5a) = (4>3)	Ruimte onder renterisiconorm	2,5 mln.	2,5 mln.	2,5 mln.	2,5 mln.
(5b) = (3>4)	Overschrijding renterisiconorm	0	0	0	0
<b>Berekenin g</b>	<b>Renterisiconorm:</b>				
(4a)	Begrotingstotaal jaar	6,832 mln.	6,865 mln.	6,853 mln.	6,853 mln.
(4b)	Percentage regeling	20%	20%	20%	20%
<b>(4) = (4a x 4b / 100)</b>	<b>Renterisiconorm (min. 2,5 mln.)</b>	<b>2,5 mln.</b>	<b>2,5 mln.</b>	<b>2,5 mln.</b>	<b>2,5 mln.</b>

ICT NML blijft binnen de rente risico norm.

#### *Koersrisico*

Koersrisico is het risico dat de financiële activa van de organisatie in waarde verminderen door negatieve koersontwikkelingen. Bij ICT NML niet van toepassing.

#### *Kredietrisico*

Uitzettingen wordt uitsluitend gedaan bij instellingen die voldoen aan de Wet FIDO. Overtollige middelen worden aangehouden in 's Rijks schatkist. Het kredietrisico is hierdoor zeer laag tot nihil.

#### *Liquiditeitsrisico*

De liquiditeitsrisico's worden beheerst door de treasury activiteiten te baseren op een liquiditeitsplanning.

#### *Valutarisico*

Valutarisico's worden in het openbaar lichaam uitgesloten door uitsluitend leningen te verstrekken, aan te gaan of te garanderen in de Nederlandse geldeenheid (de euro). ICT NML heeft géén posities in valuta anders dan de euro.

#### C Doelmatigheid financiering

ICT NML tracht de interne verwerkingskosten en externe kosten bij het beheren van de geldstromen en financiële posities te minimaliseren.

#### D Optimalisatie renteresultaten

##### *Rentevisie*

Wij volgen de ontwikkelingen op de geld- en kapitaalmarkt nauwgezet. De voor de komende jaren verwachte rentekosten van onze gemeente zijn gebaseerd op de liquiditeitsbehoefte vanuit de exploitatie. Doordat ICT NML werkt met bijdragen op voorschotbasis en activa geheel via operational lease worden aangewend, is de liquiditeitsbehoefte gering.

##### *Financieringspositie en renteresultaat*

Doordat ICT NML werkt met bijdragen op voorschotbasis en activa geheel via operational lease worden aangewend, is de financieringspositie beperkt en het verwachte renteresultaat nagenoeg nihil.

## 6 FINANCIËLE BEGROTING

### 6.1 Overzicht baten en lasten cf. indeling BBV

Het financiële vertrekpunt van deze begroting is het meerjarenoverzicht afkomstig uit de begroting 2018. Het budgettair kader geeft de ontwikkeling van de baten en lasten van ICT NML weer voor de jaren 2019 – 2022. Deze is als volgt:

OVERZICHT BATEN EN LASTEN	Begroting 2019			Begroting 2020			Begroting 2021			Begroting 2022		
	Lasten	Baten	Saldo	Lasten	Baten	Saldo	Lasten	Baten	Saldo	Lasten	Baten	Saldo
Programma Automatisering	€ 5.683.351	€ 5.683.351	€ -	€ 5.728.337	€ 5.728.337	€ -	€ 5.716.248	€ 5.716.248	€ -	€ 5.716.248	€ 5.716.248	€ -
Helpdeskdiensten	€ 515.044	€ 515.044	€ -	€ 500.344	€ 500.344	€ -	€ 500.344	€ 500.344	€ -	€ 500.344	€ 500.344	€ -
Applicatiediensten	€ 943.470	€ 943.470	€ -	€ 937.282	€ 937.282	€ -	€ 937.282	€ 937.282	€ -	€ 937.282	€ 937.282	€ -
Mail- en internetdiensten	€ 94.386	€ 94.386	€ -	€ 94.251	€ 94.251	€ -	€ 94.251	€ 94.251	€ -	€ 94.251	€ 94.251	€ -
Platformdiensten	€ 1.993.643	€ 1.993.643	€ -	€ 2.017.158	€ 2.017.158	€ -	€ 2.017.158	€ 2.017.158	€ -	€ 2.017.158	€ 2.017.158	€ -
Netwerkdiensten	€ 1.224.893	€ 1.224.893	€ -	€ 1.275.633	€ 1.275.633	€ -	€ 1.275.633	€ 1.275.633	€ -	€ 1.275.633	€ 1.275.633	€ -
Logistieke diensten	€ 407.637	€ 407.637	€ -	€ 410.440	€ 410.440	€ -	€ 407.151	€ 407.151	€ -	€ 407.151	€ 407.151	€ -
Advies- en projectdiensten	€ 504.279	€ 504.279	€ -	€ 493.228	€ 493.228	€ -	€ 484.428	€ 484.428	€ -	€ 484.428	€ 484.428	€ -
Programma Bedrijfsvoering	€ 513.414	€ 513.414	€ -	€ 501.294	€ 501.294	€ -	€ 501.294	€ 501.294	€ -	€ 501.294	€ 501.294	€ -
Overhead	€ 634.386	€ 634.386	€ -	€ 634.386	€ 634.386	€ -	€ 634.386	€ 634.386	€ -	€ 634.386	€ 634.386	€ -
Algemene dekkingsmiddelen	€ -	€ -	€ -	€ -	€ -	€ -	€ -	€ -	€ -	€ -	€ -	€ -
Onvoorzien	€ 1.000	€ 1.000	€ -	€ 1.000	€ 1.000	€ -	€ 1.000	€ 1.000	€ -	€ 1.000	€ 1.000	€ -
Heffing VPB	€ -	€ -	€ -	€ -	€ -	€ -	€ -	€ -	€ -	€ -	€ -	€ -
<b>Geraamd saldo baten en lasten</b>	<b>€ 6.832.151</b>	<b>€ 6.832.151</b>	<b>€ -</b>	<b>€ 6.865.017</b>	<b>€ 6.865.017</b>	<b>€ -</b>	<b>€ 6.852.928</b>	<b>€ 6.852.928</b>	<b>€ -</b>	<b>€ 6.852.928</b>	<b>€ 6.852.928</b>	<b>€ -</b>
Dotaties/onttrekkingen reserves	€ -	€ -	€ -	€ -	€ -	€ -	€ -	€ -	€ -	€ -	€ -	€ -
<b>Graamd resultaat</b>	<b>€ 6.832.151</b>	<b>€ 6.832.151</b>	<b>€ -</b>	<b>€ 6.865.017</b>	<b>€ 6.865.017</b>	<b>€ -</b>	<b>€ 6.852.928</b>	<b>€ 6.852.928</b>	<b>€ -</b>	<b>€ 6.852.928</b>	<b>€ 6.852.928</b>	<b>€ -</b>

## 6.2 Overzicht baten en lasten op basis van kostensoorten

	Begroting 2018		Meerjarenbegroting 2019			
	2018	2019	2020	2021	2022	
<b>Baten:</b>						
<i>Bijdrage centrale lasten</i>						
Gemeente Roermond	€ 1.366.333	€ 1.543.319	€ 1.602.610	€ 1.652.837	€ 1.652.837	€ 1.652.837
Gemeente Venlo	€ 2.366.036	€ 2.585.255	€ 2.588.659	€ 2.577.761	€ 2.577.761	€ 2.577.761
Gemeente Weert	€ 966.521	€ 1.010.025	€ 974.487	€ 933.815	€ 933.815	€ 933.815
Gemeente Nederweert	€ 254.098	€ 276.092	€ 278.940	€ 280.283	€ 280.283	€ 280.283
	€ 4.952.988	€ 5.414.691	€ 5.444.696	€ 5.444.696	€ 5.444.696	€ 5.444.696
<i>Bijdrage gemeentespecifieke lasten</i>						
Gemeente Roermond	€ 460.271	€ 308.311	€ 308.311	€ 305.022	€ 305.022	€ 305.022
Gemeente Venlo	€ 1.004.358	€ 726.185	€ 726.185	€ 720.185	€ 720.185	€ 720.185
Gemeente Weert	€ 253.258	€ 284.273	€ 284.273	€ 281.473	€ 281.473	€ 281.473
Gemeente Nederweert	€ 84.265	€ 98.690	€ 101.551	€ 101.551	€ 101.551	€ 101.551
	€ 1.802.152	€ 1.417.460	€ 1.420.321	€ 1.408.232	€ 1.408.232	€ 1.408.232
<b>Totale baten</b>	<b>€ 6.755.141</b>	<b>€ 6.832.151</b>	<b>€ 6.865.017</b>	<b>€ 6.852.928</b>	<b>€ 6.852.928</b>	<b>€ 6.852.928</b>
<b>Lasten:</b>						
<i>Centrale lasten</i>						
Salarislasten	€ 2.303.639	€ 2.686.603	€ 2.611.603	€ 2.611.603	€ 2.611.603	€ 2.611.603
Overige personeelskosten	€ 435.000	€ 133.888	€ 133.888	€ 133.888	€ 133.888	€ 133.888
Leasekosten	€ 1.680.813	€ 2.136.149	€ 2.243.179	€ 2.243.179	€ 2.243.179	€ 2.243.179
Datacommunicatie	€ 236.882	€ 240.198	€ 238.173	€ 238.173	€ 238.173	€ 238.173
Licenties	€ 146.173	€ 74.187	€ 74.187	€ 74.187	€ 74.187	€ 74.187
Overige kosten	€ 150.481	€ 143.666	€ 143.666	€ 143.666	€ 143.666	€ 143.666
<i>Totaal centrale lasten</i>	€ 4.952.988	€ 5.414.691	€ 5.444.696	€ 5.444.696	€ 5.444.696	€ 5.444.696
<i>Gemeentespecifieke lasten</i>						
	€ 1.802.152	€ 1.417.460	€ 1.420.321	€ 1.408.232	€ 1.408.232	€ 1.408.232
<b>Totale lasten</b>	<b>€ 6.755.141</b>	<b>€ 6.832.151</b>	<b>€ 6.865.017</b>	<b>€ 6.852.928</b>	<b>€ 6.852.928</b>	<b>€ 6.852.928</b>
<b>Saldo</b>	<b>€ -</b>	<b>€ -</b>	<b>€ -</b>	<b>€ -</b>	<b>€ -</b>	<b>€ -</b>

## 6.3 Toelichting op het overzicht baten en lasten

### 6.3.1 Toelichting op de baten

#### Bijdrage centrale lasten

De centrale lasten worden met ingang van de begroting 2019 berekend op basis van een tarief per gebruiker en een tarief per TB storagegebruik. Door gebruik te maken van tarieven is het voor een gemeente ook eenvoudiger te bepalen wat de financiële gevolgen zijn van uitbreiding van gebruikers of opslagcapaciteit.

#### Bijdrage gemeentespecifieke lasten

Lasten die niet op alle deelnemende gemeenten betrekking hebben, worden één-op-één toegerekend aan de gemeente waar de kosten voor worden gemaakt. De samenwerking fungeert als “centrale inkoper”. De gemeenten kopen producten via de samenwerking in, maar blijven zelf verantwoordelijk voor het budget. Gemeentespecifieke lasten die door de ICT-samenwerking worden betaald, worden elk kwartaal gefactureerd naar de desbetreffende gemeente.

### 6.3.2 Toelichting op de lasten

#### Personeelskosten

	2019		2020		2021		2022	
Salariskosten	€	2.686.603	€	2.611.603	€	2.611.603	€	2.611.603
Inhuur	€	98.398	€	98.398	€	98.398	€	98.398
Opleidingskosten	€	35.490	€	35.490	€	35.490	€	35.490
<b>Personeelskosten</b>	<b>€</b>	<b>2.820.491</b>	<b>€</b>	<b>2.745.491</b>	<b>€</b>	<b>2.745.491</b>	<b>€</b>	<b>2.745.491</b>

De salariskosten zijn gebaseerd op een vaste personele bezetting van 36,5 FTE. In de salariskosten is tevens het bedrag voor de secundaire arbeidsvoorwaarden verwerkt welke in de begroting 2019 is toegevoegd. Het bedrag opgenomen voor inhuur wordt ingezet voor de extra kosten bij ziekte, ter opvang van pieken in de werkdruk en inhuur van specialistische kennis.

#### Leasekosten

	2019		2020		2021		2022	
Leasekosten	€	2.136.149	€	2.243.179	€	2.243.179	€	2.243.179
<b>Leasekosten</b>	<b>€</b>	<b>2.136.149</b>	<b>€</b>	<b>2.243.179</b>	<b>€</b>	<b>2.243.179</b>	<b>€</b>	<b>2.243.179</b>

Voor de aanschaf van activa is een operational leasecontract afgesloten met Econocom. De activa die gedurende 2019 zullen worden toegevoegd aan dit leasecontract, bestaan voornamelijk uit investeringen in het kader van de uitvoering van de visie (ICT NML 2.0). Daarnaast is er zowel voor de gemeenten specifiek als voor het centrale deel van het leasecontract, ruimte voor het uitvoeren van de benodigde vervangingsinvesteringen.

#### Datacommunicatie

	2019		2020		2021		2022	
Internet/gemnet	€	61.734	€	61.734	€	61.734	€	61.734
Verbindingen	€	178.464	€	176.439	€	176.439	€	176.439
<b>Datacommunicatie</b>	<b>€</b>	<b>240.198</b>	<b>€</b>	<b>238.173</b>	<b>€</b>	<b>238.173</b>	<b>€</b>	<b>238.173</b>

#### Licenties

	2019		2020		2021		2022	
Microsoft licenties	€	28.635	€	28.635	€	28.635	€	28.635
Oracle licenties	€	23.322	€	23.322	€	23.322	€	23.322
Topdesk licenties	€	15.210	€	15.210	€	15.210	€	15.210
Overige licenties	€	7.020	€	7.020	€	7.020	€	7.020
<b>Licenties</b>	<b>€</b>	<b>74.187</b>	<b>€</b>	<b>74.187</b>	<b>€</b>	<b>74.187</b>	<b>€</b>	<b>74.187</b>

#### Overige kosten

	2019		2020		2021		2022	
Huisvestingskosten	€	65.000	€	65.000	€	65.000	€	65.000
Accountantskosten	€	10.000	€	10.000	€	10.000	€	10.000
Inzet tbv ondersteunende overhead diensten	€	35.000	€	35.000	€	35.000	€	35.000
Overige kosten	€	33.666	€	33.666	€	33.666	€	33.666
<b>Overige kosten</b>	<b>€</b>	<b>143.666</b>	<b>€</b>	<b>143.666</b>	<b>€</b>	<b>143.666</b>	<b>€</b>	<b>143.666</b>

### 6.3.3 Specificatie overhead

De overhead is uit te splitsen naar:

	2019	2020	2021	2022
Salarislasten	€ 522.846	€ 522.846	€ 522.846	€ 522.846
Huisvestingskosten	€ 65.000	€ 65.000	€ 65.000	€ 65.000
Accountantskosten	€ 10.000	€ 10.000	€ 10.000	€ 10.000
Overige overhead	€ 36.540	€ 36.540	€ 36.540	€ 36.540
<b>Totaal</b>	<b>€ 634.386</b>	<b>€ 634.386</b>	<b>€ 634.386</b>	<b>€ 634.386</b>

### 6.3.4 Verklaring aanmerkelijke verschillen begroting 2019 ten opzichte van jaarschijf 2018

De totale lasten nemen in totaal met een bedrag van circa € 75.000 toe ten opzichte van 2018. Dit wordt voornamelijk veroorzaakt door:

- Toename van de centrale leasekosten met circa € 450.000,- als gevolg van het project ICT NML 2.0, welke in 2019 wordt afgerond. Tevens verschuift een deel van de licentiekosten (circa € 70.000) naar lease als gevolg van het project ICT NML 2.0
- Toename van de personeelskosten met circa € 80.000 door enerzijds de toevoeging van de secundaire arbeidsvoorwaarden aan de begroting van ICT NML. Deze waren in voorgaande jaren opgenomen in de begrotingen van de afzonderlijke gemeenten. Anderzijds is er in het project ICT NML 2.0 een besparing geraamd op de salariskosten.
- Toename van de gemeentespecifieke lasten met circa € 50.000 als gevolg van het toevoegen van het product Zivver.
- Afname van de gemeentespecifieke bijdrage aan de leasekosten met circa € 435.000, doordat de investeringen die van de gemeenten overgenomen zijn bij de start van de samenwerking in 2019 zijn afgeschreven.

### 6.4 Overzicht incidentele baten en lasten

Er is geen sprake van incidentele baten en lasten. Alle in de meerjarenbegroting opgenomen posten zijn structureel van aard.

## 6.5 Uiteenzetting van de financiële positie en de toelichting

### 6.5.1 Balansbegroting

ICT NML heeft geen bezittingen en schulden. Vooralsnog ziet de begrote balans er dan ook als volgt uit:

Balansbegroting B2019-2022						
(bedragen x € 1000,-)	Realisatie	Begroting	Begroting	Begroting	Begroting	Begroting
ACTIVA	2017	2018	2019	2020	2021	2022
<b>Vaste activa</b>						
<i>Materiele vaste activa</i>	nvt					
<i>Financiële vaste activa</i>	nvt					
<b>Totaal vaste activa</b>	nvt	0	0	0	0	0
<b>Vlottende activa</b>						
<i>Voorraden</i>	nvt					
<i>Uitzettingen met een rentetypische looptijd korter dan een jaar</i>	nvt					
<i>Liquide middelen</i>	nvt					
<i>Overlopende activa</i>	nvt					
<b>Totaal vlottende activa</b>	nvt	0	0	0	0	0
<b>Totaal generaal</b>	nvt	0	0	0	0	0



<b>Balansbegroting B2019-2022</b>						
<b>(bedragen x € 1000,-)</b>	<b>Realisatie</b>	<b>Begroting</b>	<b>Begroting</b>	<b>Begroting</b>	<b>Begroting</b>	<b>Begroting</b>
<b>PASSIVA</b>	<b>2017</b>	<b>2018</b>	<b>2019</b>	<b>2020</b>	<b>2021</b>	<b>2022</b>
<b>Vaste passiva</b>						
<i>Eigen vermogen</i>	nvt					
<i>Voorzieningen</i>	nvt					
<i>Vaste schulden met een rentetypische looptijd van een jaar of langer</i>	nvt					
<b>Totaal vaste passiva</b>	nvt	<b>0</b>	<b>0</b>	<b>0</b>	<b>0</b>	<b>0</b>
<b>Vlottende passiva</b>						
<i>Netto vlottende schulden met een rente typische looptijd korter dan een jaar</i>	nvt					
<i>Overlopende passiva</i>	nvt					
<b>Totaal vlottende passiva</b>	<b>0</b>	<b>0</b>	<b>0</b>	<b>0</b>	<b>0</b>	<b>0</b>
<b>Totaal GENERAAL</b>	<b>0</b>	<b>0</b>	<b>0</b>	<b>0</b>	<b>0</b>	<b>0</b>

## 6.5.2 Taakvelden en overhead

### Taakvelden

ICT-NML heeft te maken met slechts 2 taakvelden: overhead en treasury. De verdeling voor de begroting 2019 is als volgt:

- treasury € 0,- (*voor 2019 geen sprake van financieringslasten*);
- overhead € 6.832.151,- (*ICT NML valt volgens de regels van het BBV volledig onder overhead*).

### *Taakveld Rentelasten en de financieringsstructuur*

Voor de begroting 2019 – 2022 zijn er geen financieringslasten geraamd. De begroting wordt gefinancierd door de bijdragen van de deelnemer (voorschotbasis) en er is wordt een rekening-courant overeenkomst aangegaan met de BNG, waarbij ook een kasgeldlening denkbaar is. Financieringslasten zullen minimaal zijn.

### *Taakveld Overhead*

De volledige begroting van ICT-NML valt onder het taakveld Overhead<sup>1</sup>. Wel dient inzichtelijk gemaakt te worden wat tot de ‘eigen overhead’ behoort. Het bedrag aan overhead en de specificatie is opgenomen bij de toelichting op het overzicht van baten en lasten.

---

<sup>1</sup> Wat valt er onder overhead: Leidinggevenden primair proces (hiërarchisch) / Financiën, toezicht en controle gericht op de eigen organisatie / HRM / Inkoop / Communicatie / Juridische zaken / Bestuursondersteuning / ICT / FZ, huisvesting, DIV (*m.u.v. direct toerekenbare lasten*).

## 7 BIJLAGEN

### 7.1 EMU-saldo

<b>EMU</b>		<b>2017</b> <i>volgens realisatie rekening 2017</i> <i>(* € 1.000)</i>	<b>2018</b> <i>volgens de begroting (incl. wijziging)</i> <i>(* € 1.000)</i>	<b>2019</b> <i>volgens de begroting</i> <i>(* € 1.000)</i>	<b>2020</b> <i>volgens de meerjarenraming</i> <i>(* € 1.000)</i>	<b>2021</b> <i>volgens de meerjarenraming</i> <i>(* € 1.000)</i>	<b>2022</b> <i>volgens de meerjarenraming</i> <i>(* € 1.000)</i>
1	Exploitatiesaldo vóór toevoeging aan c.q. onttrekking uit reserves (zie BBV, artikel 17c).	nvt	0	0	0	0	0
2 +	Afschrijvingen ten laste van de exploitatie.	nvt	0	0	0	0	0
3 +	Bruto dotaties aan de post voorzieningen ten laste van de exploitatie.	nvt	0	0	0	0	0
4 -	Investerings in (im)materiële vaste activa die op de balans worden geactiveerd	nvt	0	0	0	0	0
5 +	Baten uit bijdragen van andere overheden, de Europese Unie en overigen, die niet op de exploitatie zijn verantwoord en niet al in mindering zijn gebracht bij post 4	nvt	0	0	0	0	0
6 +	Desinvesteringen in (im)materiële vaste activa: Baten uit desinvesteringen in (im)materiële vaste activa (tegen verkoopprijs), voorzover niet op exploitatie verantwoord	nvt	0	0	0	0	0
7 -	Aankoop van grond en de uitgaven aan bouw-, woonrijp maken e.d. (alleen transacties met derden die niet op de exploitatie staan)	nvt	0	0	0	0	0
8 +	Baten bouwgrondexploitatie: Baten voorzover transacties niet op exploitatie verantwoord	nvt	0	0	0	0	0
9 -	Lasten op balanspost Voorzieningen voorzover deze transacties met derden betreffen	nvt	0	0	0	0	0
10 -	Lasten ivm transacties met derden, die niet via de onder post 1 genoemde exploitatie lopen, maar rechtstreeks ten laste van de reserves (inclusief fondsen en dergelijke) worden gebracht en die nog niet vallen onder één van bovenstaande posten	nvt	0	0	0	0	0
11 -	Boekwinst bij verkoop van deelnemingen en aandelen.	nvt	0	0	0	0	0
<b>Berekend EMU-saldo</b>		<i>nvt</i>	<i>0</i>	<i>0</i>	<i>0</i>	<i>0</i>	<i>0</i>