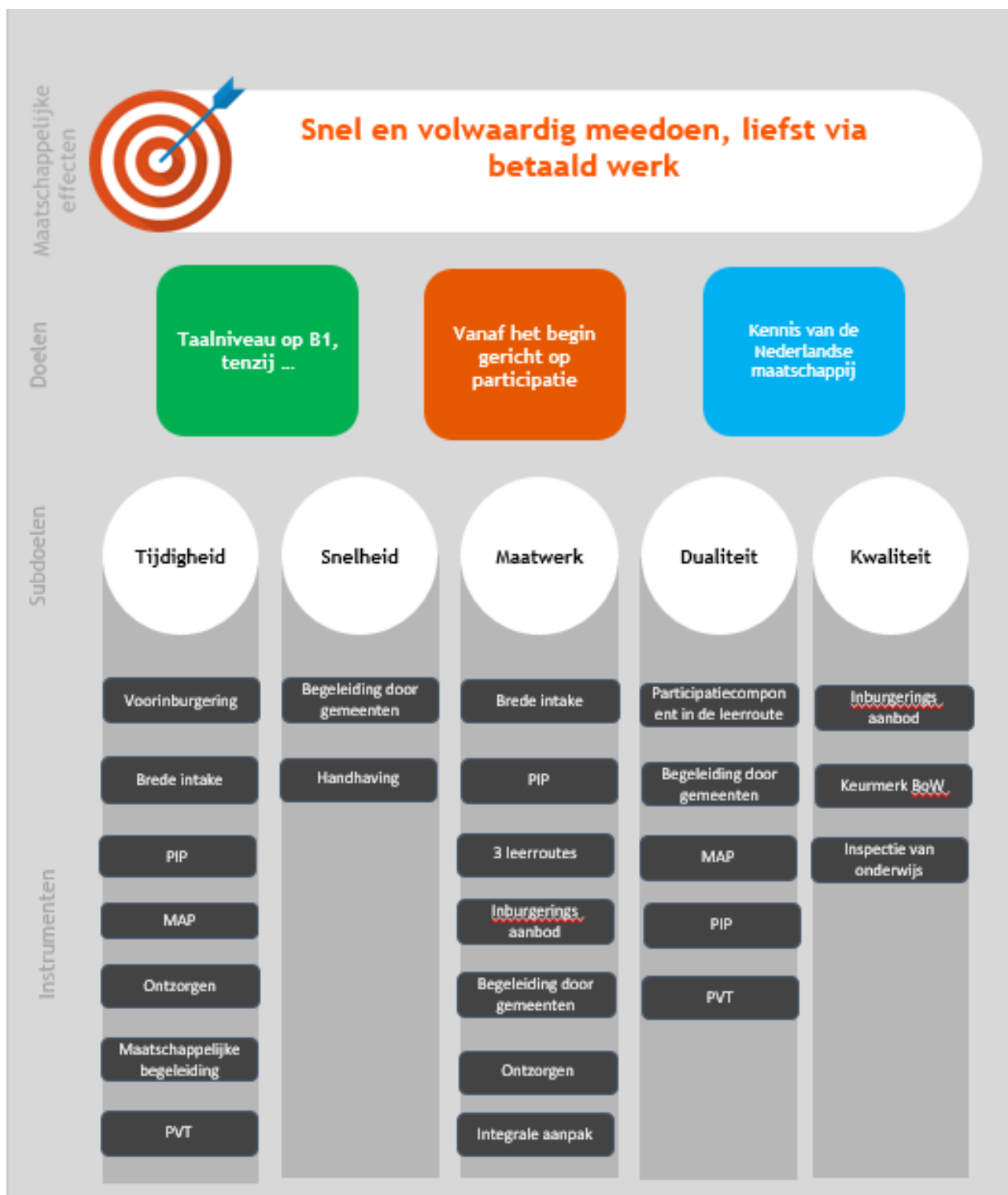


Beleidskader

Veranderopgave Inburgering



Inhoud

1. Inleiding
 2. Het maatschappelijk effect van de nieuwe Wet Inburgering
 3. De beleidsdoelen en subdoelen
 - 3.1. Subdoel 1: Tijdige start
 - 3.2. Subdoel 2: Snelheid
 - 3.3. Subdoel 3: Maatwerk
 - 3.4. Subdoel 4: Dualiteit
 - 3.5. Subdoel 5: Kwaliteit
 4. Inburgeringsaanbod/ inburgeringsplicht
 5. Regierol gemeenten
 - 5.1. Begeleiding door gemeenten
 6. Een beeld van de doelgroepen en de diversiteit in aanbod
 - 6.1. Aantal en omvang per leerroute van asielstatushouders
 7. Samen komen we verder
 - 7.1. Samen met partners
 - 7.2. Samen in de Arbeidsmarktregio Midden-Limburg
 - 7.3. Samen in de sub regio gemeenten Cranendonck, Nederweert en Weert
 8. Risicoparagraaf
 9. Financieel kader en begroting
 10. Planning
- Bijlage 1: Eerste uitwerking activiteiten/ instrumenten
Bijlage 2: Startnotitie Veranderopgave Inburgering

1. Inleiding

Begin december is in het college van de gemeenten Cranendonck, Nederweert en Weert een Startnotitie vastgesteld en is de raad hierover geïnformeerd. De startnotitie is als bijlage 2 aan het beleidskader toegevoegd. In de startnotitie zijn visie en uitgangspunten omschreven, is een indicatie van de doelgroep gegeven, is omschreven hetgeen verandert in de nieuwe wet, zijn aandachtspunten aangehaald en eerste financiële inzichten gedeeld. Hiermee is de eerste fase om te komen tot de implementatie van de nieuwe Wet inburgering afgerond. De tweede fase betreft een beleidskader, een doorrekening en concept begroting van de financiën en een inventarisatie van de inkoop. Het voorliggende document betreft het Beleidskader Veranderopgave Inburgering.

1.1. Leeswijzer

Het beleidskader is vormgegeven aan de hand van een doelenboom waarin maatschappelijk effect, doelen, subdoelen en activiteiten/ instrumenten worden beschreven. Een eerste uitwerking van de activiteiten/ instrumenten om uitvoering te kunnen geven aan het beleid is als bijlage 1 aan het beleidskader toegevoegd.

2. Het maatschappelijk effect van de nieuwe Wet Inburgering



Onze inzet en die van de inburgeraar en andere (maatschappelijke) partners is gericht op het maatschappelijk effect. Hiervoor positioneren we de inburgering als onderdeel van het brede sociale domein. Dit maakt dat de veranderopgave inburgering in onze regio onderdeel is van het Beleidsplan Sociaal Domein 2020 – 2023 dat als visie heeft: 'Samen aan de slag met talent: iedereen telt mee, doet mee en draagt bij naar eigen vermogen'.

Uitgangspunten die we bij de verdere uitwerking van het beleid hanteren zijn eerder omarmd door de ketenpartners en tevens terug te vinden in hoofdstuk 4 van de Startnotitie Veranderopgave Inburgering. Het gaat hierbij om:

- Samenwerking in de regio, sub regio en in de keten want samen komen we verder;
- Binnen de samenwerking houden we ons als partijen aan een aantal uitgangspunten:
 - De doelen van de inburgeringsplichtigen zijn leidend, de individuele belangen van de partijen zijn hieraan ondergeschikt;
 - Er wordt uitgegaan van de eigen kracht van de inburgeringsplichtigen en de versterking daarvan;
 - Er wordt geïnvesteerd in een goede werkrelatie tussen de inburgeringsplichtigen en de partijen;
 - Er wordt Multi systemisch gewerkt: de problemen/ kansen worden in samenhang gezien en opgepakt;
 - Er wordt ingezet op versterking van het sociaal netwerk van de inburgeringsplichtigen. Het sociaal netwerk wordt waar mogelijk betrokken;
 - Normaliseren en de-medicaliseren is de basishouding;
 - Hulp- en dienstverlening is gericht op regie bij de inburgeringsplichtigen.
- Streven naar een doorgaande lijn in de dienstverlening met als basis het gedachtengoed van positieve gezondheid;

- Niet praten over maar met de inburgeringsplichtigen.

3. De beleidsdoelen



Het maatschappelijk effect hebben we vertaald in de volgende beleidsdoelen voor het nieuwe inburgeringsstelsel:

- inburgeringsplichtigen bereiken het voor hen hoogst haalbare taalniveau (liefst niveau B1) en kennis van de Nederlandse maatschappij,
- in combinatie met gerichte inspanningen op participeren naar vermogen vanaf de start van het inburgeringstraject.

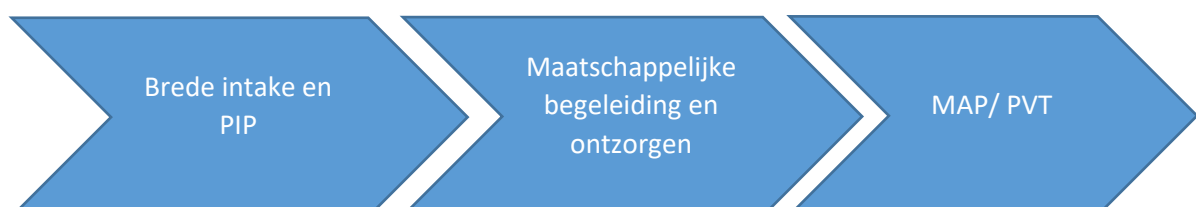
Om deze beleidsdoelen te bereiken hebben we vijf subdoelen geformuleerd:

1. Tijdige start
2. Snelheid
3. Maatwerk
4. Dualiteit
5. Kwaliteit

Hieronder wordt omschreven hoe we deze vijf 'subdoelen' uitwerken in het gemeentelijk beleid.

3.1. Tijdige start

We krijgen als gemeente de regie op het moment dat de asielstatushouder aan een gemeente wordt 'gekoppeld' en niet pas wanneer hij daadwerkelijk in onze gemeente komt te wonen. Indien het praktisch mogelijk is gaan we al in gesprek met de asielstatushouder tijdens zijn verblijf in het AZC. Dit doen we door het afnemen van een brede intake en het opstellen van een Plan Inburgering en Participatie (PIP). Andere aspecten die we direct bij huisvesting in de gemeente opnemen zijn het wegwijs maken in de gemeente via maatschappelijke begeleiding en financiële ontzorging. Tot slot bieden we al in een vroeg stadium de module Arbeidsmarkt en Participatie (MAP) aan de inburgeringsplichtigen aan, zodat ze bekend raken met de Nederlandse arbeidsmarkt en wordt een start gemaakt met een inleiding in de Nederlandse kernwaarden binnen het Participatieverklaringstraject (PVT).



3.2. Snelheid

Om snelheid te borgen nemen we als gemeenten de regie op de uitvoering van de inburgering. Wij begeleiden de inburgeringsplichtigen tijdens hun inburgeringstraject en zien toe op de voortgang van het traject op basis van het PIP. Als inburgeringsplichtigen zich niet aan het PIP houden, kunnen we boetes opleggen. Deze vorm van handhaving dient ook als instrument om inburgeringsplichtigen zo snel mogelijk te laten inburgeren.



3.3. Maatwerk

Om maatwerk te kunnen bieden, biedt de wet ons drie leerroutes waar gemeenten uit kunnen kiezen. Op basis van de brede intake, inclusief de leerbaarheidstoets, stellen we vast welke leerroute het beste past bij de inburgeringsplichtigen. Vervolgens snijden we het PIP toe op de situatie en behoefte van de inburgeringsplichtigen. Gedurende het hele inburgeringstraject wordt met de inburgeringsplichtigen besproken of de onderdelen uit het PIP nog aansluiten bij de capaciteiten, de behoeften en de persoonlijke situatie van de inburgeringsplichtigen.

Doordat we een belangrijke rol spelen in het sociaal domein, onder andere op grond van de Participatiewet, Wmo, Jeugdwet en Wet gemeentelijke schuldhulpverlening, kunnen we een integrale aanpak bieden. Hierbij maken we gebruik van het gedachtengoed van positieve gezondheid. Hiermee ontstaat een brede benadering waarmee wordt bijgedragen aan het vermogen van de inburgeraar om met de fysieke, emotionele en sociale uitdagingen in het leven om te gaan. En om zoveel mogelijk eigen regie te voeren. Uitgangspunten hierbij zijn:

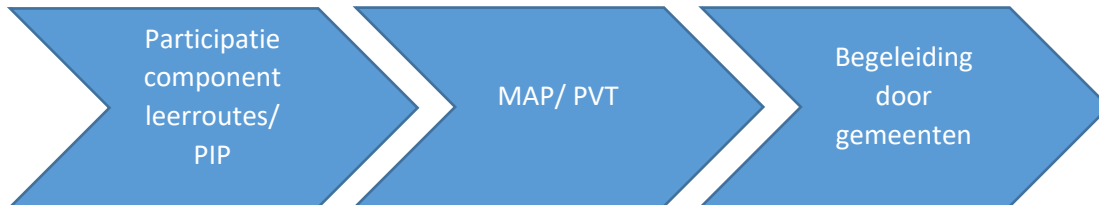
- Werken vanuit brede gezondheidsdimensies gericht op het verhogen van de zelfredzaamheid;
- Sterke kanten aanpak;
- Vergroten van de veerkracht om tegenslagen het hoofd te kunnen bieden;
- Werken naar een toekomstperspectief.



3.4. Dualiteit

In de jaren tot 2019 hebben we als gemeenten reeds kennis gemaakt met duale trajecten en vanaf eind 2019 hebben we binnen de pilots in het kader van de Veranderopgave Inburgering intensief ingezet op dualiteit binnen de inburgering. Uit deze aanpak is gebleken dat het combineren van taal en werk de integratie en zelfredzaamheid van de nieuwkomer positief beïnvloedt. Vandaar dat we deze werkwijze ook willen continueren en ook binnen de nieuwe wetgeving gebruik willen maken van duale trajecten waarbij kandidaten tegelijkertijd inburgering volgen en participeren op de arbeidsmarkt, in welke vorm dan ook.

Voor sommige nieuwkomers is het nog niet direct mogelijk om het onderdeel arbeid op te nemen in dualiteit met inburgering. Hier kan het duale traject dan ook anders vormgegeven worden door inburgering bijvoorbeeld te combineren met maatschappelijke begeleiding of een traject bij een van onze partners. Ook hier speelt de gemeente een belangrijke rol in de regievoering.



3.5. Kwaliteit

Bij onze inkoop van de leerroutes is kwaliteit een belangrijk uitgangspunt. De opdrachtnemer moet geschikt zijn en dus voldoen aan geschiktheidseisen, zoals keurmerk *Blik op Werk*, maar ook aantoonbare ervaring en kwaliteit leveren: 'we willen de beste'. Dit toetsen we door gunningscriteria in de aanbesteding.

De kwaliteit wordt door de gemeente gedurende het hele inburgeringstraject gemonitord door te informeren hoe het gaat met de inburgeringsplichtigen en de ontwikkelingen en vorderingen te volgen van de uitvoering van het PIP.



4. Inburgeringsaanbod/ inburgeringsplicht

De inburgeringsplicht bestaat uit drie verschillende onderdelen: de leerroute (inclusief Kennis Nederlandse Maatschappij (KNM)), het Participatieverklaringstraject (PVT) en de Module Arbeidsmarkt en Participatie (MAP). Wanneer uit de brede intake naar voren komt dat de inburgeringsplichtige analfabeet is in de moedertaal of anderszins gealfabetiseerd is (niet in het Latijnse schrift) is tevens een alfabetiseringstraject een onderdeel van de leerroute die gevolgd gaat worden.

Naast de verplichte inburgeringsonderdelen (leerroute, PVT en de MAP) bieden wij maatschappelijke begeleiding, ontzorging en begeleiding bij inburgering aan. De begeleiding bij inburgering bestaat uit de brede intake, Plan Inburgering en Participatie (PIP), advies en voortgangsgesprekken.

5. Regierol gemeenten

De gemeente neemt een centrale rol in de brede intake, het Plan Inburgering en Participatie (PIP) en de begeleiding van inburgeringsplichtigen en zorgt voor het aanbieden van een leerroute. De inburgeringsplichtige blijft zelf verantwoordelijk voor het behalen van het inburgeringsexamen. We krijgen de regie op het moment dat de asielstatushouder aan een gemeente wordt 'gekoppeld' en niet pas wanneer hij daadwerkelijk in onze gemeente komt te wonen. Indien het praktisch mogelijk is, gaan we al in gesprek met de asielstatushouder tijdens zijn verblijf in het AZC. Doordat we een belangrijke rol spelen in het sociaal domein, onder andere op grond van de

Participatiewet, Wmo, Jeugdwet en Wet gemeentelijke schuldhulpverlening, kunnen we een integrale aanpak bieden. Hierbij maken we gebruik van het gedachtengoed van positieve gezondheid.

5.1. Begeleiding door gemeenten

Gedurende het gehele inburgeringstraject volgen we hoe het gaat met de inburgeringsplichtigen en monitoren we de ontwikkelingen en vorderingen van de uitvoering van het PIP. Indien nodig sturen we het traject bij. We houden niet alleen contact met de inburgeringsplichtigen zelf, maar ook met de betrokken ketenpartners. Denk aan de maatschappelijk begeleiders, werkgevers en aanbieders van de leerroutes.

De gemeente voert periodiek voortgangsgesprekken met de inburgeringsplichtigen zolang het inburgeringstraject loopt. Het aantal gesprekken gedurende het inburgeringstraject wordt afgestemd op het niveau van de inburgeringsplichtigen (maatwerk). Gedurende de eerste twaalf maanden na aanvang van de inburgeringstermijn vinden minimaal twee voortgangsgesprekken plaats. Ter voorbereiding op deze gesprekken wint de gemeente informatie in bij de organisaties die bij het traject betrokken zijn, bij aanbieders van de leerroutes, werkgevers en andere personen. Tijdens het gesprek komen de afspraken uit het PIP aan bod. Met de inburgeringsplichtigen wordt besproken of de onderdelen nog aansluiten bij de capaciteiten, de behoeften en de persoonlijke situatie van de inburgeringsplichtigen.

6. Een beeld van de doelgroepen en de diversiteit in aanbod

De doelgroepen van de nieuwe Wet inburgering zijn vreemdelingen die in het bezit zijn van een verblijfsvergunning voor bepaalde tijd en die anders dan voor een tijdelijk doel in Nederland verblijven. Deze doelgroepen zijn inburgeringsplichtig. De drie doelgroepen zijn:

1. Asielstatushouders
2. Gezins- en overige migranten
3. Turkse nieuwkomers

Onderstaand overzicht maakt duidelijk dat het gemeentelijk aanbod bij de doelgroep asielstatushouders, zijnde vergunninghouders, het meest uitgebreid is. Bij gezins- en overige migranten, inclusief de Turkse nieuwkomers, krijgt de gemeente wel een grotere verantwoordelijkheid dan nu het geval is maar blijft het aanbod beperkt. Het grootste verschil tussen asielstatushouders en gezins- en overige migranten zit in het aanbieden van de leerroute. Gezins- en overige migranten blijven hier in de nieuwe wet ook zelf verantwoordelijk voor en kunnen hiervoor een lening aanvragen bij DUO.

Gemeentelijk aanbod aan	vergunninghouders	Gezins-en overige migranten
Maatschappelijke begeleiding	X	
Ontzorging	X	
Begeleiding bij inburgering (intake, PIP, advies, voortgangsgesprekken)	X	X
Een van de 3 leerroutes (incl. alfabetisering)	X	
MAP	X	X
PVT	X	X
In het PIP opgenomen afspraken over aanbod voor (andere) participatie componenten	X	*

*Indien gezins- en overige migranten bijstand ontvangen, dan kan het PIP van deze inburgeraars ook participatiecomponenten bevatten.

6.1. Aantal en omvang per leerroute van asielstatushouders

Asielstatushouders zijn nieuwkomers met een verblijfsvergunning op basis van asiel. Gemeenten moeten asielzoekers met een verblijfsvergunning passende woonruimte aanbieden. De Rijksoverheid bepaalt elk half jaar het aantal asielstatushouders dat gemeenten moeten huisvesten.

Ervan uitgaande dat de taakstelling voor de tweede helft van 2021 gelijk is aan de taakstelling van de eerste helft 2021 en deze taakstelling ook geldt voor 2022 betekent dit dat we als 3 gemeenten in 2022 140 statushouders moeten huisvesten. We gaan ervan uit dat de helft van de gehuisveste personen op basis van de taakstelling volwassenen is en dus inburgeringsplichtig. Ten aanzien van de verdeling van de inburgeraars over de verschillende leerroutes geeft het ministerie een verdeling aan van 15% Z-route; 60% B1-route en 25% onderwijsroute bij de trajecten voor statushouders.

Geschatte aantallen per leerroute				
	Geschatte aantal inburgeringsplichtigen	Z-route 15%	B1-route 60%	Onderwijs route 25%
Gemeente Cranendonck	17			
Gemeente Nederweert	14			
Gemeente Weert	39			
Totaal	70	10,5	42	17,5

7. Samen komen we verder

7.1. Samen met partners

Het is van belang de keten naadloos af te stemmen op maat van de inburgeraar. In het kader van de pilots Veranderopgave Inburgering is met een groot deel van de partners een convenant afgesloten waarin zij zich hebben verbonden aan de samenwerkingsuitgangspunten zoals genoemd in hoofdstuk 2. Ook bij verdere samenwerkingsafspraken in het nieuwe stelsel blijven deze uitgangspunten overeind.

7.2. Samen in de Arbeidsmarktregio Midden-Limburg

De samenwerking in de arbeidsmarktregio Midden-Limburg richt zich met name op kennisdeling in de voorbereidingsfase. Een gezamenlijk inkoopkader met de acht gemeenten is, in tegenstelling tot hetgeen in de startnotitie staat geschreven, op dit moment niet haalbaar. De reden hiervan komt met name voort uit de verschillen in beleids- en uitvoeringservaring. In de gemeenten Cranendonck, Nederweert en Weert is de afgelopen jaren veel beleids- en uitvoeringservaring opgedaan specifiek gericht op statushouders. Daarnaast is met de uitvoering van de pilot Brede Intake en PIP en de pilot Duale trajecten vooruitlopend op de nieuwe wet extra praktijkervaring in de gemeenten Cranendonck, Nederweert en Weert opgedaan. Werk.Kom is hierbij als gezamenlijke uitvoeringsorganisatie voor onze drie gemeenten nauw betrokken. De andere gemeenten kennen een dergelijke gezamenlijke beleids- en uitvoeringservaring niet en hebben ook geen gezamenlijke uitvoeringsorganisatie.

7.3. Samen in de subregio met Cranendonck, Nederweert en Weert

De gemeenten Cranendonck, Nederweert en Weert zijn samen aan de slag met een gezamenlijk inkoopkader en aanbestedingsproces. Met onze gezamenlijke

uitvoeringspartner Werk.Kom gaan we de participatiecomponent en de MAP verder vormgeven en uitvoeren. Bij het ontwikkelen van het onderdeel ontzorgen van de statushouder trekken we als drie gemeenten ook samen op en het Participatieverklaringstraject (PVT) maken we samen passend binnen het nieuwe stelsel.

In de gemeenten afzonderlijk maken we ook nog een verbinding met onder andere de Wmo en Jeugdzorg en leggen we een link naar schuldhulpverlening. Op onderdelen werken ook zij weer samen in de sub regio Midden-Limburg West.

8. Risicoparagraaf

De Eerste Kamer stemde op 1 december 2020 unaniem in met de wet voor een nieuw inburgeringsstelsel. Aanvankelijk zou de wet op 1 juli 2021 ingaan. In november 2020 heeft Minister Koolmees echter voorgesteld om de invoering met een half jaar door te schuiven naar 1 januari 2022. Uit de analyse met betrokken partners blijkt dat een aantal knelpunten ook met de inwerkingsdatum van 1 januari 2022 ambitieus blijven. Daarnaast blijft corona en de ten gevolge daarvan getroffen maatregelen een risicofactor voor de planning en capaciteit van alle partijen. In de brief van 17 december 2020 aan de Tweede Kamer geeft minister Koolmees aan volop te koersen op inwerkingtreding van de Wet Inburgering per 1 januari 2022. Voordat het wetsvoorstel in het Staatsblad wordt gepubliceerd, moet ook de lagere regelgeving worden vastgesteld. Het ontwerp van het Besluit en de regeling zijn nog in procedure bij de Kamers en er vindt nog verplichte advisering plaats door de Raad van State. Het streven is dat de publicatie voor de zomer kan plaatsvinden.

Daarnaast blijven de aantallen inburgeringsplichtigen en de aantallen per leerroute een schatting. Het verleden leert dat de aantallen statushouders fluctueert. De aantallen per leerroute is afhankelijk van onder andere het onderwijsverleden, de werkervaring en de leerbaarheid van de inburgeringsplichtigen. Het ministerie heeft een inschatting gemaakt van aantallen per leerroute op basis van de huidige inburgeringsplicht. Omdat het een nieuwe wet betreft met nieuwe leerroutes is het voor de gemeente lastig deze inschatting te vertalen in het inkoopproces.

9. Financiële kader en begroting

Voor wat betreft het financiële kader hebben zich nog geen wijzigingen voorgedaan ten opzichte van hoofdstuk 8 in bijgevoegde startnotitie. Reden hiervan is dat in november 2020 minister Koolmees de ingangsdatum van de nieuwe wet opnieuw met een half jaar vooruit heeft geschoven. Tot die tijd was het streven de wet per 1 juli 2021 in werking te laten treden.

Het bedrag dat straks nodig is om de nieuwe wet in te voeren is kader stellend. Er wordt dus geen beroep gedaan op extra middelen vanuit de gemeenten naast hetgeen reeds begroot is.

10. Planning en monitoring

Voor de implementatie van de nieuwe Wet inburgering gebruiken we een fasen model dat als bijlage is toegevoegd aan de startnotitie. Hieronder staan de fasen en bijbehorende activiteiten in de tijd weggezet zodat we in de sub regio Cranendonck, Nederweert en Weert op 1 januari 2022 klaar zijn om uitvoering te kunnen geven aan de nieuwe Wet inburgering.

Kwartaal	Maand	Fase	Activiteiten
Q3/ Q4 2020	December 2020	Fase 1	Beleidsinventarisatie Startnotitie Inventarisatie financiën

Q2 2021	Juni 2021	Fase 2	Beleidskader Doorrekening en conceptbegroting financiën Inventarisatie inkoop
Q3 2021	september 2021	Fase 3	Vaststelling begroting Keuze en planning inkoop Beleidsregels
Q3 en Q4 2021	December 2021	Fase 4 Fase 5 Fase 6	Werkprocessen en ICT ontwerpen en inrichten Instructie uitvoering Werkprocessen en ICT testen Inventarisatie voorlichting en communicatie Werkprocessen en ICT optimaliseren Materiaal opstellen voor voorlichting en communicatie
Q1 2022	Januari	Fase 7	Start nieuwe Wet inburgering