

Afdeling	: R&E - Algemeen	B&W-voorstel:
Naam opsteller voorstel	: Roy Thijssen (0495-575604)	DJ-1555105
Portefeuillehouder	: drs. W.P.J. (Wendy) van Eijk en Ing. H.J.W.M. (Henk) van de Loo	Zaaknummer: 1555104
		Publicatie: Openbaar

## Onderwerp

Notitie Reikwijdte en Detailniveau Omgevingsvisie Weert.

## Voorstel

1. In te stemmen met de Notitie Reikwijdte en Detailniveau Omgevingsvisie Weert.
2. De wettelijke procedure daarvan vrij te geven.
3. Met het ter inzage leggen van de Notitie Reikwijdte en Detailniveau Omgevingsvisie in te stemmen.

## Inleiding

Op 11 januari 2022 heeft u ingestemd met de procesaanpak Omgevingsvisie fase 1. Hierin staat beschreven dat parallel aan het opstellen van de Omgevingsvisie ook een omgevingseffectrapport (OER) wordt opgesteld. De Notitie Reikwijdte en Detailniveau (NRD) is de eerste formele stap in de procedure voor onderbouwing en vaststelling van de OER. De NRD beschrijft op hoofdlijnen wat er in de OER wordt onderzocht (reikwijdte) en op welke wijze dit onderzoek uitgevoerd wordt (detailniveau). Dit wordt samen aangeduid als de reikwijdte en het detailniveau van de onderzoeken die worden gedaan in het kader van de OER. Een ieder wordt in de gelegenheid gesteld zijn of haar zienswijze hierover in te dienen.

## Beoogd effect/doel

Betrokken bestuursorganen, adviseurs en belanghebbenden informeren. Daarnaast het ophalen van reacties over de opzet van de OER: waar gaat het OER over, wat is de reikwijdte. En welke milieueffecten en sociale en economische aspecten gaan we onderzoeken en met welk detailniveau.

Weert, 5 januari 2022	S		B	W	W	W	W	W
	MM		RV	MvdH	TG	WvE	PS	HvdL
		akkoord						
		bespreken						

Soort besluit: Besluit college

### In te vullen door het B&W secretariaat:

- Akkoord  
 Akkoord met tekstuele aanpassing door portefeuillehouder  
 Anders, nl.:
- Niet akkoord  
 Gewijzigde versie

Beslissing d.d.: 15 maart 2022

Nummer: 2

De secretaris,  


## **Argumenten**

### *1.1 De Omgevingsvisie is m.e.r. plichtig.*

Conform de Wet milieubeheer (en straks de Omgevingswet) zijn visies die kaderstellend zijn voor toekomstige ruimtelijke ontwikkelingen m.e.r.-plichtig. Dat wil zeggen dat hiervoor een milieueffectrapport (MER) moet worden opgesteld, te beginnen met een notitie reikwijdte en detailniveau (NRD). De Omgevingsvisie is kaderstellend voor m.e.r.-plichtige activiteiten, waaronder in ieder geval stedelijke ontwikkelingsprojecten. Er is daarom sprake van een m.e.r.-plicht voor de Omgevingsvisie.

### *1.2 OER i.p.v. MER*

Voor de Omgevingsvisie Weert is gekozen voor het opstellen van een OER i.p.v. een MER om aan de m.e.r.-plicht te voldoen. In het OER worden de gevolgen van keuzes voor de gehele fysieke leefomgeving onderzocht, in plaats van enkel de gevolgen voor het milieu. Dit sluit beter aan bij de reikwijdte van de Omgevingsvisie, die breder is dan van de structuurvisie, waarin onder de Wet ruimtelijke ordening de integrale visie op een gebied werd gegeven. Waar een structuurvisie opgesteld werd ten behoeve van een goede ruimtelijke ordening, wordt in een omgevingsvisie de basis gelegd voor een evenwichtige toedeling van functies in de fysieke leefomgeving aan de hand van de kwaliteiten en ambities die de gemeente nastreeft. De eerste stap van de m.e.r. procedure is het opstellen van de NRD.

### *1.3 Reikwijdte en detailniveau van de OER bepalen.*

De NRD beschrijft op hoofdlijnen wat er in het OER wordt onderzocht (reikwijdte) en op welke wijze dit onderzoek wordt uitgevoerd (detailniveau). Dit wordt samen aangeduid als de reikwijdte en het detailniveau van het OER. In de NRD geven wij tevens aan hoe de huidige staat van de leefomgeving is (nulmeting). Hiermee vormt het OER ook een goede basis voor de monitoring van de (uitvoering van de) Omgevingsvisie.

### *1.4 MER als basis voor monitoring.*

Onderdeel van de m.e.r. is een nulmeting, de zogenaamde leefomgevingsfoto. Deze foto maakt onderdeel uit van de nog op te stellen rapportage en dient tevens als bouwsteen voor de (periodieke) monitoring van de Omgevingsvisie.

### *1.5 De OER als onderbouwing voor de beleidsmatige keuzes.*

De OER levert de informatie die nodig is voor een zorgvuldig besluit over de Omgevingsvisie, waarbij alle relevante belangen (waaronder die van de leefomgeving) zijn meegewogen. Daarnaast beschrijft en verantwoordt de OER de resultaten van dit proces. De OER wordt opgesteld op basis van de procedure van de MER. De Omgevingsvisie beschrijft het beleid, wat de doelstellingen zijn en wat de gemeente op hoofdlijnen gaat doen. De OER beschrijft de kwaliteiten van de leefomgeving, de gevolgen van het beleid op de leefomgeving en of het beleid bijdraagt aan het halen van de gestelde ambities. De interactie tussen beide bestaat uit regelmatige wederzijdse terugkoppeling tussen de beleidsontwikkeling aan de ene kant (Omgevingsvisie) en de gevolgen ervan voor de leefomgeving aan de andere kant (OER). Op deze manier wordt het OER gebruikt om beleid aan te scherpen en om beleidskeuzes te maken en aan te scherpen.

## **Kanttelingen en risico's**

Niet van toepassing.

## **Financiële, personele en juridische gevolgen**

De NRD en het OER worden in eigen beheer opgesteld. De kosten voor de commissie MER bedragen € 24.250,-. Deze kosten worden betaald uit de Omgevingswet, 58301 – 43800. Per 23-02-2022 is op dit budget nog € 203.501,- beschikbaar.

## **Duurzaamheid**

De NRD zegt hoe we met duurzaamheid omgaan in het OER.

## **Uitvoering/evaluatie**

Het opstellen van de OER maakt deel uit van het proces Omgevingsvisie Weert. Dit product wordt parallel met de Omgevingsvisie Weert opgesteld.

De OER wordt als bijlage bij de Omgevingsvisie ter inzage gelegd en door de gemeenteraad vastgesteld.

## **Communicatie/participatie**

De wettelijke adviseurs en betrokken overheids- en maatschappelijke organisaties worden in de gelegenheid gesteld om een reactie te geven over de NRD.

De NRD wordt gepubliceerd in het Gemeenteblad en zes weken ter inzage gelegd. Dan bestaat de mogelijkheid voor eenieder om schriftelijk te reageren. De ontvangen opmerkingen / adviezen worden meegenomen in het opstellen van het OER.

Geadviseerd wordt dit voorstel op de TILS lijst te plaatsen.

De communicatie rondom het opstellen van het OER verloopt samen met het opstellen van de Omgevingsvisie. In het proces van de Omgevingsvisie vindt participatie plaats.

## **Overleg gevoerd met**

### Intern:

Stuurgroep Omgevingswet/Omgevingsvisie, Marianne Arts, beleidsadviseur ruimtelijke ordening/wonen (R&E), Mia Aerdts (financiën), Michel Jans (jurist) en Lieke Houkes (communicatie).

### Extern:

-

## **Bijlagen:**

1. Rapport Notitie Reikwijdte Detailniveau Omgevingsvisie Weert.



# **RAPPORT**

## **Notitie Reikwijdte en Detailniveau**

### **Omgevingsvisie Weert**



PlanMER/OER Omgevingsvisie Weert  
Status: Definitief  
Datum: 3 maart 2022

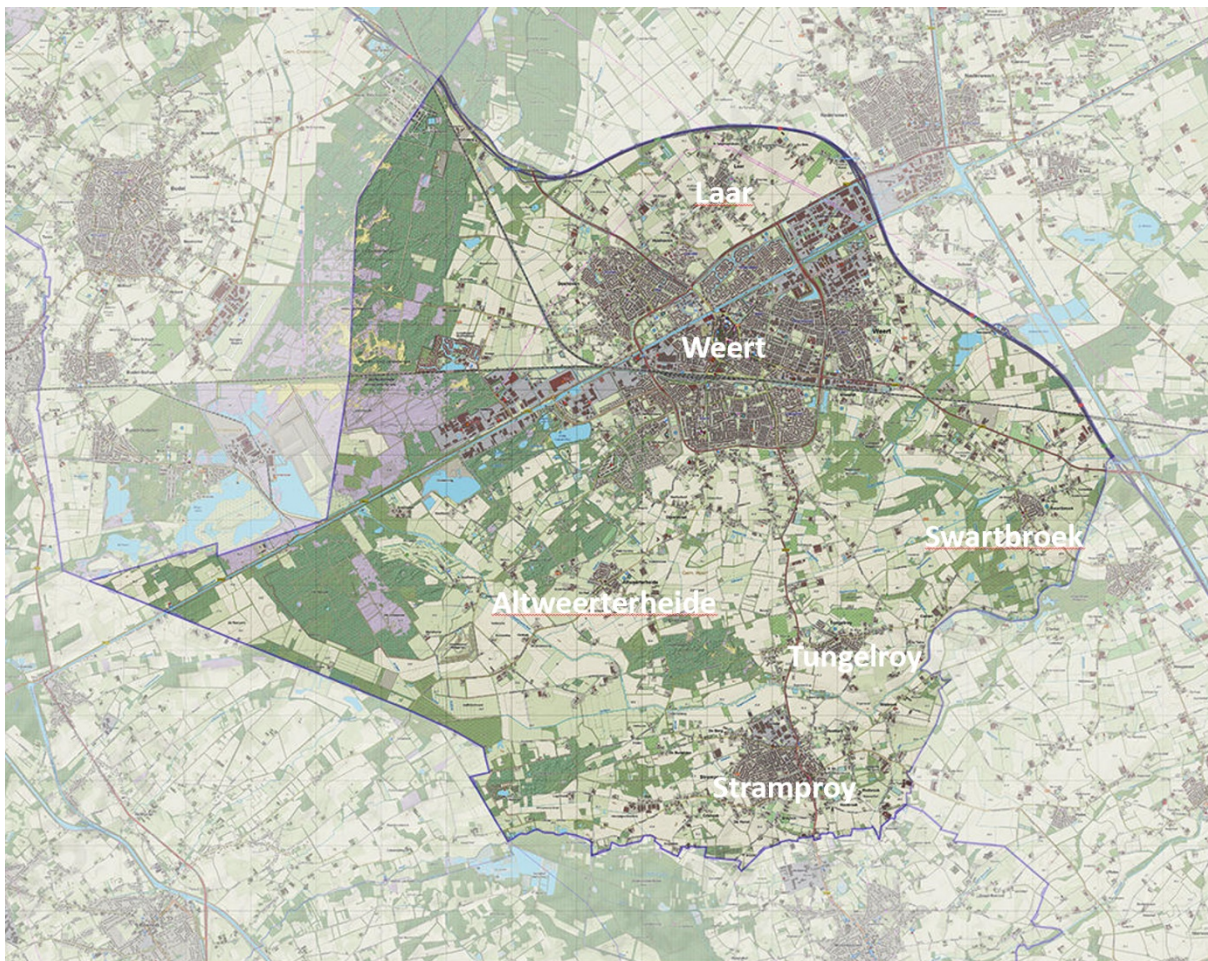
1 Inleiding .....	3
1.1    Waarom deze Notitie Reikwijdte en Detailniveau? .....	3
1.2    Inspraak op NRD .....	4
1.3    Leeswijzer .....	5
2. Omgevingsvisie en OER .....	6
2.1    Aanleiding en doel Omgevingsvisie en OER.....	6
2.2    M.e.r.-plicht en m.e.r.-procedure.....	6
2.3    Omgevingsvisie Weert en de MER-plicht .....	7
2.4    Omgevingsvisie: proces tot nu toe en vervolg.....	9
3. Wat is de rol van het OER voor de Omgevingsvisie? .....	11
3.1    Interactie Omgevingsvisie en OER.....	11
3.2    M.e.r. in de beleidscyclus omgevingsbeleid .....	13
4. Wat gaan we onderzoeken? .....	15
4.1    Kwaliteiten leefomgeving, effecten nieuwe beleid en doelbereik .....	15
4.2    Beoordelingskader .....	15
4.3    Wijze van beschrijving referentiesituatie .....	17
4.4    Alternatieven .....	18
4.5    Abstractieniveau planMER sluit aan bij Omgevingsvisie .....	18
5 Wanneer welke vervolgstappen? .....	19
5.1    Proces en tijdspad Omgevingsvisie.....	19
5.2    Proces en tijdspad plan-m.e.r. ....	19



# 1 Inleiding

## 1.1 Waarom deze Notitie Reikwijdte en Detailniveau?

De gemeente Weert werkt aan het opstellen van de Omgevingsvisie Weert. De Omgevingsvisie beschrijft de hoofdopgaven en ambities voor het beleid voor de fysieke leefomgeving in de gemeente Weert. Hiermee worden ruimtelijke kaders voor de toekomstige ontwikkeling van de gemeente vastgesteld. De Omgevingsvisie beschrijft welke grote ontwikkelingen op de gemeente en haar inwoners afkomen en wat de ruimtelijke consequenties daarvan zijn. Maar de visie gaat ook over het in stand houden en beheren van het waardevolle dat de gemeente op dit moment al heeft. De Omgevingsvisie wordt een samenhangend, integraal document voor de fysieke leefomgeving, waarbij de verbinding met het economische en sociale domein gezocht wordt. De Omgevingsvisie vervangt de bestaande structuurvisies, beleidsplannen en gebiedsgerichte beleidsstukken, en wordt op onderdelen aangevuld met nieuw beleid.



Figuur 1.1 Bevolkingskernen in de gemeente Weert

### M.e.r.-plicht

De Omgevingsvisie is kaderstellend voor toekomstige ontwikkelingen. In de Wet milieubeheer is vastgelegd dat bij kaderstellende plannen voor (mogelijk) m.e.r.-plichtige activiteiten de milieueffectrapportage (MER) doorlopen moet worden. Het doel van de MER is het milieubelang volwaardig en vroegtijdig in de plan- en besluitvorming mee te nemen. De gemeente Weert kiest ervoor om een omgevingseffectrapport (OER) op te stellen. Het OER gaat verder dan de MER en neemt naast de milieuaspecten ook de aspecten van de leefomgeving mee. De Notitie Reikwijdte en Detailniveau (NRD) is de eerste formele stap in de m.e.r.-procedure. Met de NRD maakt de gemeente bekend dat zij start met de m.e.r.-procedure. Een ieder wordt hiermee in de gelegenheid gesteld zijn of haar zienswijze hierover in te dienen.

De NRD beschrijft op hoofdlijnen wat er in het OER wordt onderzocht (reikwijdte) en op welke wijze dit onderzoek wordt uitgevoerd (detailniveau). Dit wordt samen aangeduid als de reikwijdte en het detailniveau van het OER.

### Reikwijdte

De reikwijdte van het OER kan gezien worden als de afbakening van het onderzoek. Er wordt beschreven welke thema's/onderwerpen worden meegenomen in het OER. Het OER sluit hierbij aan bij de Omgevingsvisie. De thema's die in de Omgevingsvisie opgenomen worden, krijgen ook een plaats in het OER.

### Detailniveau

Het detailniveau zegt iets over de wijze waarop het onderzoek uitgevoerd wordt. De Omgevingsvisie bevat geen concrete initiatieven, maar geeft veel meer richtinggevende beleidsuitspraken. Deze uitspraken zijn abstract en minder gedetailleerd. Het OER sluit met de beoordeling aan bij dit detailniveau en bevat daarom geen gedetailleerde (model)berekeningen maar kwalitatieve analyses.

## 1.2 Inspraak op NRD

Bij de start van de m.e.r.-procedure vindt inspraak plaats en worden adviezen ingewonnen. De mogelijkheid tot inspraak houdt onder andere in dat een ieder de mogelijkheid wordt gegeven een zienswijze in te dienen over de reikwijdte en detailniveau van het OER.

Tijdens de inzage periode van de NRD kan eenieder reageren op de aanpak van het OER voor de Omgevingsvisie zoals beschreven in deze NRD. Zienswijzen kunnen schriftelijk bij het college van burgemeester en wethouders ingediend worden op de in de kennisgeving aangegeven wijze. De zienswijzen worden gebruikt bij de verdere uitwerking van het OER. De volgende bestuursorganen en instanties worden in ieder geval geraadpleegd over de inhoud van de NRD:

- Provincie Limburg;
- Gemeente Cranendonck;
- Gemeente Leudal;
- Gemeente Nederweert;
- Gemeente Bocholt (B);
- Gemeente Kinrooi (B);
- Waterschap Limburg;
- GGD Limburg-Noord;
- Veiligheidsregio Limburg-Noord.



### 1.3 Leeswijzer

Hoofdstuk 2 beschrijft de Omgevingsvisie en het OER in het algemeen. Hoofdstuk 3 gaat in op de Omgevingsvisie van de gemeente Weert. Dit hoofdstuk beschrijft het proces tot nu toe, de stappen die nog gezet gaan worden en de uitgangspunten die hiervoor gelden. In hoofdstuk 4 wordt de huidige en toekomstige staat van de fysieke leefomgeving beschreven aan de hand van de Foto van de leefomgeving. Tot slot wordt in hoofdstuk 5 ingegaan op het vervolgproces, met aandacht voor de mogelijkheden voor inspraak en participatie.

## 2. Omgevingsvisie en OER

### 2.1 Aanleiding en doel Omgevingsvisie en OER

#### Omgevingsvisie

Zoals vermeld stelt de gemeente Weert de Omgevingsvisie op om richting te geven aan de toekomstige ontwikkeling van de gemeente. De Omgevingsvisie schetst de hoofdlijnen en ruimtelijke consequenties van het beleid; de sectorale uitwerkingen en gebiedsuitwerkingen moeten passen binnen deze hoofdlijn. Een Omgevingsvisie heeft betrekking op *alle* aspecten van de fysieke leefomgeving, aansluitend bij de reikwijdte van de Omgevingswet. De integrale benadering betekent ook dat een Omgevingsvisie geen optelsom is van losse beleidsvisies van verschillende domeinen.

#### **De Omgevingsvisie in de Omgevingswet**

Volgens de Omgevingswet bevat een omgevingsvisie:

Een beschrijving van de hoofdlijnen van de kwaliteit van de fysieke leefomgeving.

De hoofdlijnen van de voorgenomen ontwikkeling, het gebruik, het beheer, de bescherming en het behoud van het grondgebied.

De hoofdzaken van het voor de fysieke leefomgeving te voeren integrale beleid.

In de Omgevingsvisie Weert wordt de focus gelegd op:

1. De weerslag van de gemeentelijke beleidsvelden op de fysieke leefomgeving.
2. Datgene – in die fysieke leefomgeving – dat we het meest waardevol vinden, en dat we bescherming bieden.
3. Transitie die nog veel inzet vergen om een succes te worden (bijvoorbeeld klimaatadaptatie, energietransitie en transitie landelijk gebied).
4. Een integrale afweging.
5. Een langetermijnperspectief.

De Omgevingsvisie is het kader waarbinnen Weert later een Omgevingsplan opstelt. De doelstellingen en richtingen die in de visie worden geschetst worden daar waar mogelijk in het Omgevingsplan vertaald in concrete regels. Dit plan vervangt onder andere alle bestemmingsplannen van Weert. De visie is richtinggevend voor alle andere – deels verplichte – gemeentelijke programma's en plannen.

### 2.2 M.e.r.-plicht en m.e.r.-procedure

Voor ontwikkelingen met mogelijke belangrijke nadelige milieugevolgen is het verplicht om een m.e.r.-procedure te doorlopen en een MER op te stellen. De procedure van de MER is bedoeld om het milieubelang en de belangen vanuit onder meer gezondheid, duurzaamheid en veiligheid volwaardig en vroegtijdig bij de planvorming te betrekken.

Een MER is gekoppeld aan een plan of besluit, bijvoorbeeld een structuurvisie (Omgevingsvisie), een bestemmingsplan (omgevingsplan) of een omgevingsvergunning. In de Wet milieubeheer en het Besluit milieueffectrapportage (het Besluit MER) is vastgelegd of, en zo ja, welke verplichtingen er gelden ten aanzien van een MER. Er kan vanuit twee sporen sprake zijn van verplichtingen ten aanzien van een MER:

1. De voorgenomen activiteit komt voor in het Besluit MER;
2. Voor de voorgenomen activiteit moet een passende beoordeling worden opgesteld, omdat niet op voorhand kan worden uitgesloten dat er significant negatieve effecten zijn op Natura 2000-gebieden.

#### M.e.r.-verplichting vanuit Besluit MER

In de Wet milieubeheer en in het Besluit MER wordt onderscheid gemaakt in activiteiten die m.e.r.-plichtig zijn (de zogenaamde categorie C-activiteiten) en activiteiten die m.e.r.-beoordelingsplichtig zijn (de zogenaamde categorie D-activiteiten):

- De MER-procedure is van toepassing op categorie C-activiteiten die de drempelwaarde overschrijden. Voor deze activiteiten staat op voorhand vast dat er mogelijke belangrijke nadelige milieugevolgen optreden, die in een MER-procedure moeten worden onderzocht.

- In het Besluit MER zijn daarnaast categorie D-activiteiten benoemd. Voor deze activiteiten moet het bevoegd gezag beoordelen of sprake is van mogelijke belangrijke nadelige milieugevolgen en moet een MER-beoordeling worden uitgevoerd.

#### MER-verplichting vanuit Natura 2000

Wanneer significant negatieve effecten op Natura 2000-gebieden niet uitgesloten kunnen worden, volgt uit de Wet natuurbescherming dat een passende beoordeling moet worden opgesteld. Uit de Wet natuurbescherming en de Wet milieubeheer volgt dat in dat geval (ook) een plan-MER procedure moet worden doorlopen.

## 2.3 Omgevingsvisie Weert en de MER-plicht

Met de Omgevingsvisie stelt de gemeente Weert de kaders voor toekomstige ontwikkelingen. Het kan gaan om uitbreiding van woon- en werkgebieden, infrastructurale maatregelen of inrichtingen voor de opwek van duurzame energie. De aard en omvang van de ontwikkelingen is op dit moment nog niet bekend. Het is echter niet uitgesloten dat de Omgevingsvisie kaders stelt voor ontwikkelingen die voorkomen in de C- of D-lijst van het Besluit MER. De gemeente Weert kiest er daarom voor om de MER-procedure te doorlopen en een MER op te stellen.

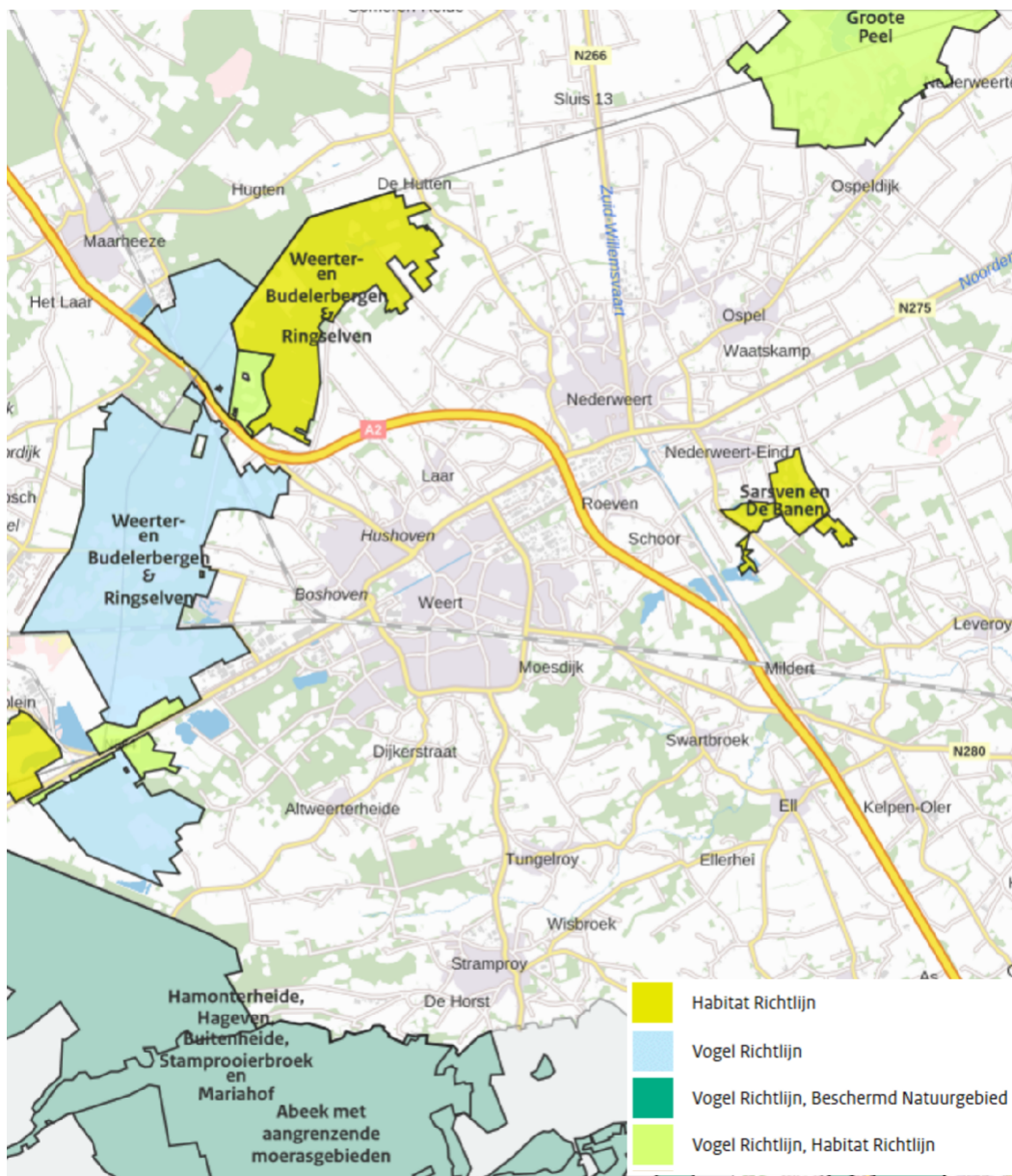
Ook vanuit de Wet natuurbescherming leiden de ontwikkelingen uit Omgevingsvisie mogelijk tot een MER-plicht (vanwege de verplichting tot het opstellen van een Passende Beoordeling). Binnen en direct grenzend aan Weert liggen meerdere Natura 2000-gebieden die ook stikstofgevoelig zijn. (Indirecte) aantasting van deze natuurgebieden is niet op voorhand uit te sluiten.

#### OER

Het OER levert de informatie die nodig is voor een zorgvuldig besluit over de Omgevingsvisie, waarbij alle relevante belangen (waaronder die van de leefomgeving) zijn meegewogen. Daarnaast beschrijft en verantwoordt het OER de resultaten van het proces om tot de Omgevingsvisie te komen.

#### **Wat is m.e.r., wat is MER en wat is OER?**

M.e.r. staat voor 'milieueffectrapportage' en is de procedure waarbinnen een MER wordt opgesteld. MER staat voor 'Milieueffectrapport' en bevat de resultaten van het onderzoek naar de (milieu)effecten binnen een m.e.r. De toevoeging 'plan' (planMER) wil zeggen dat het om een MER voor een plan gaat, zoals een Omgevingsvisie. Weert heeft ervoor gekozen om niet alleen milieueffecten maar ook andere omgevingseffecten in beeld te brengen. Daarom praten we niet over een planMER maar over een Omgevingseffectrapport (OER). Voor de juridische juistheid wordt nog wel gesproken van een m.e.r.-procedure.



Figuur 2.3 Stikstofgevoelige Habitat en Vogel Richtlijn gebieden in en om de gemeente Weert (bron Aerius Calculator)

#### Juridische context

Tot de inwerkingtreding van de Omgevingswet is de Omgevingsvisie (in wording) een structuurvisie als bedoeld in de Wet ruimtelijke ordening (Wro artikel 2.2). De Wet milieubeheer (artikel 7.2, lid 2 Wm) schrijft voor dat voor een structuurvisie een MER uitgevoerd moet worden als het kaderstellend is voor toekomstige MER-plichtige of MER-beoordelingsplichtige activiteiten. Zo is de Omgevingsvisie kaderstellend voor infrastructuur en vervoer, waterveiligheid, grootschalige ontwikkelingen in stedelijk of landelijk gebied, het watersysteem, energie, grond- en afvalstoffen en industriële processen. De verplichting tot een OER geldt ook als een structuurvisie onderdelen bevat waarvoor op grond van de Wet natuurbescherming met een passende beoordeling uitgesloten moet worden dat er versturende effecten in Natura 2000 gebieden optreden (artikel 7.2a, lid 1 Wm).

Als een MER (beoordeling) bij een structuurvisie of Omgevingsvisie verplicht is, dan moet de uitgebreide MER-procedure doorlopen worden. Er wordt dan een MER opgesteld, dat tegelijk met de ontwerp Omgevingsvisie ter inzage wordt gelegd.

Bij de uitwerking van de Omgevingsvisie zet de gemeente in op een proces met regelmatige interactie tussen het uitwerken van de Omgevingsvisie en het opstellen van het OER. De

Omgevingsvisie beschrijft het beleid, wat de ambities zijn en wat de gemeente op hoofdlijnen gaat doen. Het OER beschrijft de kwaliteiten van de leefomgeving, de gevolgen van het beleid op de leefomgeving en of het beleid bijdraagt aan het halen van de gestelde ambities. De interactie tussen beide bestaat uit regelmatige wederzijdse terugkoppeling tussen de beleidsontwikkeling aan de ene kant (Omgevingsvisie) en de gevolgen ervan voor de leefomgeving aan de andere kant (OER). Op deze manier wordt het OER gebruikt om beleid aan te scherpen en om beleidskeuzes te maken. Zie voor meer uitleg over het proces en de interactie ook hoofdstuk 3.

Daarnaast wil de gemeente het OER ook gebruiken als basis voor het monitoren en bijsturen van het beleid tijdens de uitvoering. Daarbij is het begrip 'milieu' breder op te vatten dan meestal gebruikelijk is in milieueffectrapportages. Dit omdat het beleid in de Omgevingsvisie de menselijke leefomgeving als geheel omvat, dus zowel fysiek, economisch als sociaal. Dit alles vraagt om een vernieuwende OER-aanpak met een breed georiënteerd proces dat de afzonderlijke beleidsterreinen overstijgt.

## 2.4 Omgevingsvisie: proces tot nu toe en vervolg

### Strategische visie 'Werken aan Weert 2030'

Op 11 maart 2021 heeft de gemeenteraad de strategische visie 'Werken aan Weert 2030' vastgesteld. De strategische visie is het resultaat van een uitgebreid participatieproces en een gedegen onderzoek naar de uitdagingen waar Weert de komende jaren voor staat en de kracht waarmee Weert deze uitdagingen tegemoet kan treden. De Omgevingsvisie Weert pakt hierop door voor de fysieke leefomgeving.

Uit de bijdragen van participanten komt een aantal breed gedragen waarden of kwaliteiten naar voren die zijn geworteld in het Weert van nu. Deze waarden bieden de gelegenheid om de uniciteit van Weert in de ontwikkeling naar 2030 meer te benadrukken:

1. Iedereen doet mee: als beroep op ieders deelname aan de samenleving, voortbouwend op het sterke sociale weefsel; wat ook betekent dat mensen die dat niet op eigen kracht kunnen worden geholpen of opgevangen.
2. De aanwezigheid en functie van groen, de natuurlijke en landschappelijke kwaliteit (inclusief haar cultuurhistorie), ook in de woon- en werkomgeving met betekenis voor soortenrijkdom (biodiversiteit), economie, energiegebruik, educatie, gezondheid en opvang van de gevolgen van klimaatverandering.
3. Goed ontsloten en verweven met de regio, tot over de provincie- en landsgrenzen heen, niet alleen inzake transport, maar ook in samenwerking, trekken we gezamenlijk op in een krachtige regio. Voor de buurgemeenten blijft Weert ook een centrumfunctie vervullen, voor de regio de functie van netwerkstad.
4. Goed wonen voor elke doelgroep: Weert biedt voor ieder wat wils op het gebied van woningtypen en locatie, voor elk inkomen, en met passende voorzieningen en activiteiten.
5. Duurzaam en innovatief ondernemen en leven: in een groen Weert, met haar natuurlijke en landschappelijke kwaliteit, mag je verwachten dat bedrijvigheid (meer) circulair, energieneutraal en duurzaam is. Dat wil zeggen goed voor het milieu, maar ook voor mensen en medewerkers en in balans met een gezonde economische ontwikkeling. Daarnaast dat mensen zich inspanssen om duurzaam te wonen, werken en beleven.

De waarden zijn belangrijk voor het maken van keuzes. De waarden worden in de Omgevingsvisie als afwegingsprincipes ingezet. Deze principes helpen bij het concretiseren van de visie, het maken van ingewikkelde keuzes en het zoeken naar nieuwe kansen.

### Omgevingsvisie Weert

Het proces van de Omgevingsvisie is opgedeeld in drie fasen:

Fase 0: Verzamelen en verkennen

Fase 1: Opgaven en integrale doelstellingen bepalen

Fase 2: Opstellen en vaststellen Omgevingsvisie Weert

In de fase 0 heeft een uitgebreide beleidsanalyse plaatsgevonden, die het traditionele fysieke domein betreft, maar ook actuele onderwerpen zoals klimaatadaptatie, energietransitie en circulaire economie, en de minder fysieke aspecten zoals gezondheid en inclusiviteit. Deze analyse wordt als input gebruikt voor bepalen van opgaven en integrale doelstellingen in fase 1.



De realisatietermijn van de doelstellingen in de Omgevingsvisie zal verschillend zijn, variërend van enkele jaren tot meer dan 10 jaar. Met regelmaat onderzoekt en beoordeelt de gemeente de voortgang. Dit koppelt de gemeente aan de (nog in te richten) beleidscyclus van de Omgevingsvisie. Op deze manier bekijkt de gemeente of zij op de goede weg zijn of dat bijsturing wenselijk is. Bijvoorbeeld door de bestuurlijke middelen, financiën of juridische instrumenten anders in te zetten of ambities en doelstellingen bij te stellen.

Elke verandering in de Omgevingsvisie vergt een besluit van de gemeenteraad. Dit gaat via de wettelijke procedure van inspraak:

- ter inzage leggen van ontwerpvisie,
- zienswijzemoogelijkheid,
- vaststellen visie door de gemeenteraad van Weert.

Omdat een Omgevingsvisie alleen zelfbindend is voor de gemeente, is na het vaststellen van de visie geen beroep mogelijk.

### Participatie

Met participatie wil de gemeente Weert bereiken dat:

1. Meer verschillende Weertenaren kunnen meedoen.
2. Mensen voelen zich betrokken bij de gemeente Weert en er is draagvlak voor plannen.
3. De kwaliteit van plannen, beleid en projecten wordt beter door de input van inwoners en partners.

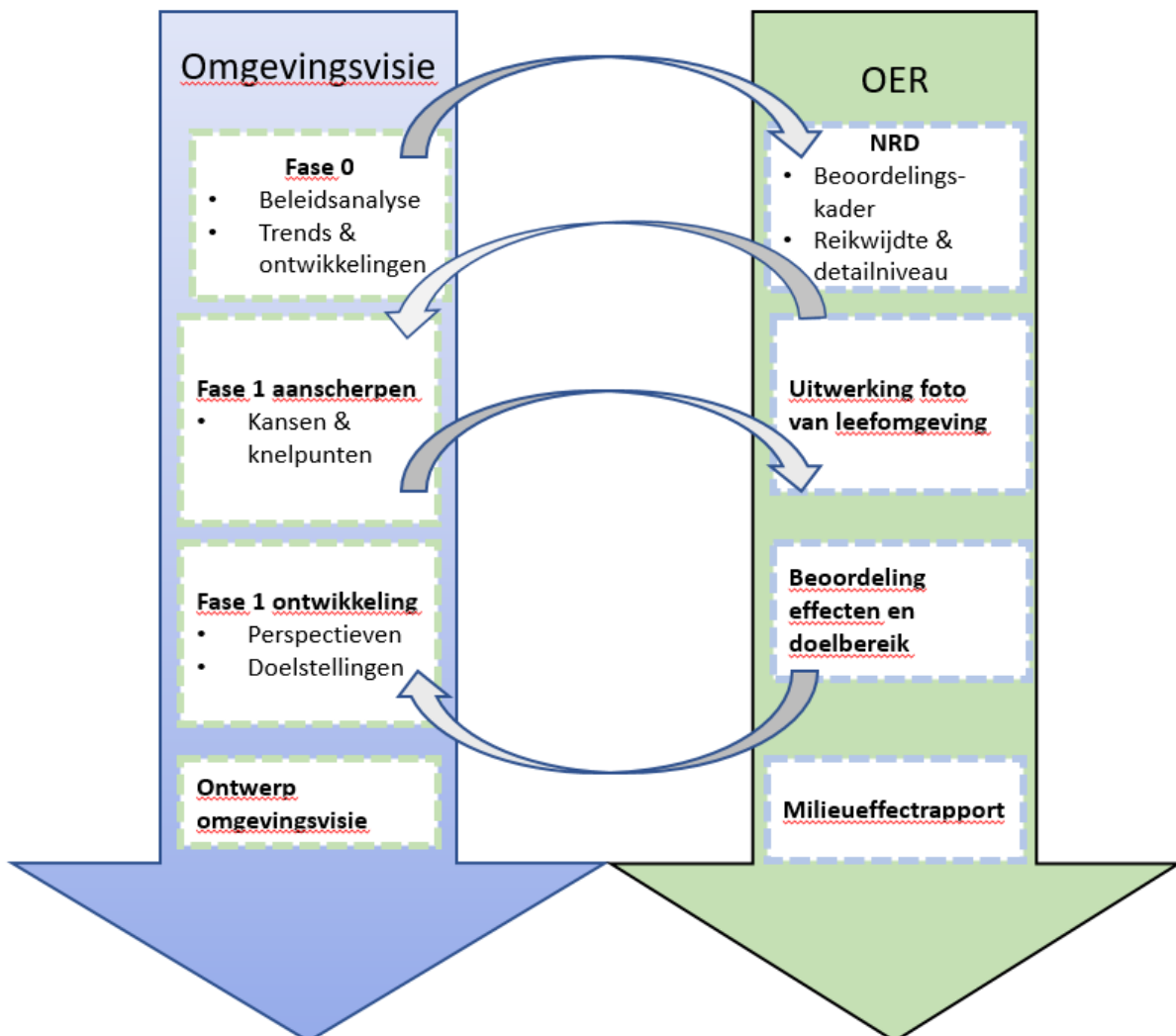
Voor het proces van de Omgevingsvisie worden de volgende uitgangspunten gehanteerd:

- Belangenvertegenwoordigers, ketenpartners en maatschappelijke organisaties staan centraal. Bij de totstandkoming van de strategische visie heeft iedereen actief mogen meedenken over de toekomst van de gemeente Weert. We kiezen ervoor het participatie proces in de Omgevingsvisie fase 1 niet opnieuw te doen, maar met belangenvertegenwoordigers, ketenpartners en maatschappelijke organisaties hierop door te pakken. We gaan dus niet alle inwoners en bedrijven actief benaderen om mee te denken over de Omgevingsvisie Weert.
- Participatie vindt plaats op basis van geografische gebieden;
  - o Binnenstad Weert
  - o Buitengebied
  - o Dorpskernen
  - o Werkgebieden
  - o Woongebieden Weert
- We sluiten aan bij wat er al is (voorgaande participatie trajecten);
  - o Strategische visie 'Werken aan Weert 2030'.
- De beleidsadviseurs- en medewerkers die te maken hebben met de fysieke leefomgeving nemen actief deel aan het participatietraject.

### 3. Wat is de rol van het OER voor de Omgevingsvisie?

#### 3.1 Interactie Omgevingsvisie en OER

Naast de wettelijke verplichting wil de gemeente met de toepassing van het instrument OER meerwaarde creëren bij de verdere uitwerking tot Omgevingsvisie. Dat gebeurt zoals in onderstaande figuur weergegeven en daaronder toegelicht.



Figuur 3.1: Interactie Omgevingsvisie en OER

#### Foto van de leefomgeving als input voor aanscherping trends, ontwikkelingen, opgaven en doelstellingen

In het OER wordt als eerste stap een 'Foto van de leefomgeving' gemaakt. De foto van de leefomgeving geeft een beeld van hoe de leefomgeving er nu voor staat. Dat wordt gedaan op basis van (kwantitatieve) indicatoren zoals opgenomen in het beoordelingskader van het OER (zie paragraaf 4.2). Het is belangrijk dat deze indicatoren goed meetbaar zijn.

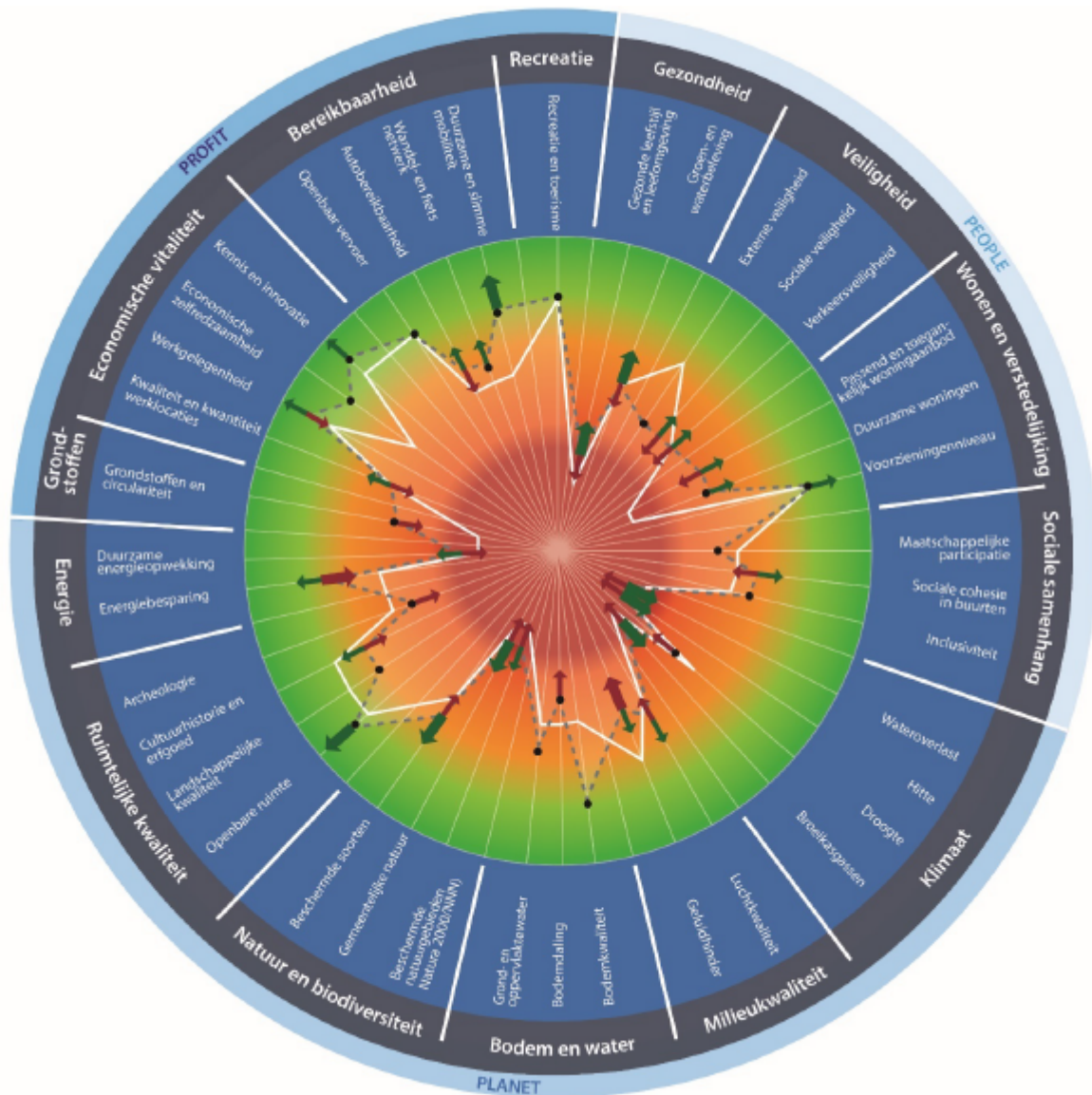
De foto van de leefomgeving laat zien op welke vlakken de kwaliteit 'op orde' is en op welke vlakken er problemen en knelpunten optreden. Er wordt vervolgens ook een doorkijk gemaakt naar 2030 (en daar waar mogelijk 2040): wat zijn de trends en ontwikkeling bij voortzetting van het huidige beleid? Welke problemen en knelpunten zijn er te verwachten?

Met deze informatie in de hand kunnen de trends, ontwikkelingen en doelstellingen voor de Omgevingsvisie aangescherpt en verduidelijkt worden. Het verschil tussen de doelstellingen en de verwachte kwaliteiten bij voortzetting van huidig beleid laat dan zien welke opgave er ligt voor nieuw beleid in de Omgevingsvisie. Dat is het vertrekpunt om nieuw beleid uit te werken.



Foto van de leefomgeving en 'Rad van de leefomgeving'

In het OER wordt de Foto van de leefomgeving weergegeven in een 'Rad van de leefomgeving', zie onderstaand voorbeeld. Dit rad geeft de kwaliteiten van leefomgevingsaspecten weer, nu en in de toekomst. Het laat zien waar de leefomgeving 'op orde' is, wat de trends in leefomgevingskwaliteiten zijn en op welke vlakken er in de toekomst verslechtingen of problemen te verwachten zijn. Het is daardoor een goed hulpmiddel bij het structureren en formuleren van opgaven en ambities voor de Omgevingsvisie. Effecten van nieuw beleid kunnen er vervolgens ook in geprojecteerd worden. Zo wordt duidelijk in welke mate nieuw beleid tot veranderingen in autonome trends en het behalen van ambities kan leiden.



Figuur 3.2. Voorbeeld van ingevuld 'Rad van de leefomgeving'.

Het toetskader ('Rad van de Leefomgeving') volgt de brede en integrale benadering van de Omgevingswet. In de rand van het 'Rad van de Leefomgeving' staat de doelstelling van de Omgevingswet centraal, namelijk:

"Deze wet is, met het oog op duurzame ontwikkeling, de bewoonbaarheid van het land en de bescherming en verbetering van het leefmilieu, gericht op het in onderlinge samenhang:  
a) bereiken en in stand houden van een veilige en gezonde fysieke leefomgeving en een goede omgevingskwaliteit, en  
b) doelmatig beheren, gebruiken en ontwikkelen van de fysieke leefomgeving ter vervulling van maatschappelijke behoeften." [Omgevingswet, artikel 1.3]

In lijn met deze doelstelling én het doel van het instrument plan-m.e.r., is duurzame ontwikkeling centraal gesteld in het 'Rad van de Leefomgeving'. Hiermee wordt gestreefd naar een duurzame balans tussen 'mens, ecologie en welvaart' (people, planet, profit). Deze drie kapitalen omvatten alle aspecten van de leefomgeving. De doelstelling van de Omgevingswet bevat twee invalshoeken:

- 1) het beschermen van de fysieke leefomgeving;
- 2) het vervullen van maatschappelijke behoeften.

#### Effectbeoordeling en doelbereik

Als duidelijk is wat er met de Omgevingsvisie nagestreefd wordt (de doelstellingen) en welke opgaven dat met zich meebrengt, dan kan er nieuw beleid uitgewerkt worden. In de m.e.r. worden de effecten van het nieuwe beleid in beeld gebracht en beoordeeld in welke mate ze bijdragen aan het halen van ambities.

Hoewel de Omgevingsvisie streeft naar consistentie in ambities en doelen, kunnen ze ook strijdig zijn met elkaar. Daarom wordt in het MER met zogenaamde 'botsproeven' ook beoordeeld in hoeverre er risico's zijn dat nieuwe beleidsuitspraken tot strijdigheid in doelbereik leidt. Van daaruit kunnen dan conclusies getrokken worden in hoeverre de ambities en beleidsuitspraken onderling verenigbaar zijn of onderling strijdig.

Dit wordt iteratief en interactief gedaan: nieuw beleid wordt in het m.e.r. beoordeeld, de uitkomsten daarvan worden gebruikt om het nieuwe beleid aan te scherpen of te concretiseren. Aangescherpt beleid wordt vervolgens weer in de m.e.r. beoordeeld op effecten en het halen van ambities.

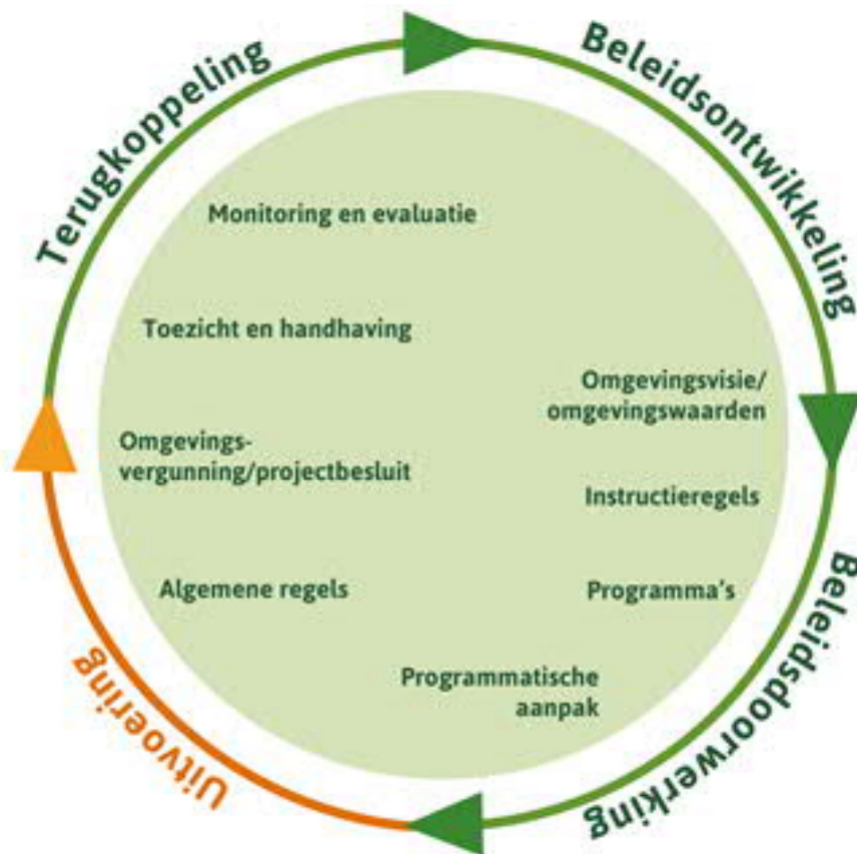
### 3.2 M.e.r. in de beleidscyclus omgevingsbeleid

De Omgevingsvisie heeft in beginsel een looptijd van 10 jaar, maar zou een langere looptijd kunnen hebben. Aan de Omgevingsvisie worden concrete uitwerkingen 'gehangen' in de vorm van programma's of andere instrumenten. Deze uitwerkingen zijn doorvertalingen van het relatief abstracte lange termijnbeleid van de Omgevingsvisie.

Om in beeld te krijgen of de uitwerking van het beleid daadwerkelijk leidt tot een betere kwaliteit van de leefomgeving, moet er periodiek informatie over de toestand van de leefomgeving en de resultaten van het tot dan uitgevoerde beleid beschikbaar zijn. Met het voortschrijdend inzicht dat daaruit volgt kan uitwerking en bijsturing gegeven worden aan de Omgevingsvisie. Op deze manier ontstaat er een gesloten beleidscyclus (zie onderstaande figuur):

- beleidsontwikkeling (Omgevingsvisie);
- beleidsdoorwerking (uitwerking van de Omgevingsvisie in programma's en andere instrumenten);
- uitvoering (ontwikkeling concrete besluiten/regels en ander instrumentarium en toepassing daarvan);
- terugkoppeling (resultaten van monitoring evalueren op hun betekenis voor nieuwe beleidscyclus).





Figuur 3.3 Beleidscyclus omgevingswet

De Omgevingsvisie heeft geen vastgestelde tijdshorizon, dit kan per opgave verschillen. Ten behoeve van het bepalen van de effecten gaan we uit van het jaar 2030 met een doorkijk naar 2040. De Omgevingsvisie wordt een strategisch document met keuzes op hoofdlijnen. Onderdeel van de strategische keuzes is ook hoe beleid van de Omgevingsvisie wordt uitgewerkt in programma's en andere instrumenten en op welke termijn. In de programma's wordt opgenomen hoe het beleid vorm zal krijgen, hoe de gemeente daarin wil sturen en welke acties de gemeente daarbij onderneemt. Deze uitwerkingen kunnen zowel een thematisch als een gebiedsgericht karakter hebben. Uitwerking van beleid kan leiden tot vervolgbesluitvorming. Als daarbij aanzienlijke omgevingseffecten worden verwacht, wordt ter ondersteuning van de besluitvorming daarover opnieuw het instrument m.e.r. ingezet.

De gemeente overweegt als onderdeel van het doorlopen van de beleidscyclus het instrument van monitoring in te zetten. Dat betekent dat informatie over de toestand van de leefomgeving in alle fasen van de beleidscyclus wordt ingezet en meegewogen.

De gemeente Weert wil het planMER kunnen gebruiken als basis voor het monitoren en bijsturen van het beleid tijdens de uitvoering. Voor het planMER betekent dit dat:

- de huidige situatie ('Foto van de leefomgeving') zodanig wordt vormgegeven dat periodieke actualisatie aan de hand van uitkomsten van monitoring mogelijk is;
- indicatoren van monitoring moeten aansluiten op het beoordelingskader voor het MER;
- het beoordelingskader zodanig moet zijn opgezet, dat de beoordelingscriteria op een relatief hoog abstractieniveau bruikbaar zijn voor zowel het toetsen van de Omgevingsvisie als van de uitwerkingen ervan;
- eventuele vervol-MER'en bij de uitwerking van het beleid van de Omgevingsvisie qua vorm en inhoud aansluiten op het MER bij de Omgevingsvisie;
- groot belang van navolgbaarheid en reproduceerbaarheid van gegevens kwaliteiten in Foto van de leefomgeving en effectscores.

## 4. Wat gaan we onderzoeken?

### 4.1 Kwaliteiten leefomgeving, effecten nieuwe beleid en doelbereik

Het planMER brengt in beeld:

- De staat van en trends in de leefomgeving van Weert, nu en bij ongewijzigd beleid in 2030: dit laat de kwaliteiten van de leefomgeving zien, waar het 'op orde' is en waar er nu en bij bestaand, ongewijzigd beleid opgaven (tekorten of problemen) verwacht worden. Dit wordt gedaan aan de hand van Foto van de leefomgeving (welke weergegeven wordt in het 'Rad van de leefomgeving');
- De effecten van het nieuwe beleid op de voorziene staat van de leefomgeving in 2030: dit laat zien wat de verwachte gevolgen zijn van het nieuwe beleid van de Omgevingsvisie en in welke mate dat de kwaliteiten van de leefomgeving beïnvloedt en of de opgaven opgelost worden. Om dit te kunnen beoordelen moet de Omgevingsvisie voldoende concrete beleidsuitspraken bevatten die nieuw zijn en waar een relatie met de (fysieke) leefomgeving mee gelegd kan worden;
- De mate waarin nieuw beleid bijdraagt aan het behalen van doelstellingen van de Omgevingsvisie ('doelbereik'): dit laat zien in hoeverre verwacht wordt dat het nieuwe beleid bijdraagt aan het halen van de ambities die met de Omgevingsvisie nagestreefd worden.

### 4.2 Beoordelingskader

De kwaliteiten van de leefomgeving en de effecten van de Omgevingsvisie worden in beeld gebracht aan de hand van een beoordelingskader met leefomgevingsthema's. Naast de aspecten binnen het domein van de Omgevingswet (de fysieke leefomgeving), bevat het beoordelingskader ook sociale en economische aspecten. Met een dergelijk breed beoordelingskader – breder dan gangbaar bij een m.e.r. – kan een m.e.r. daadwerkelijk bijdragen aan een goede wegging van alle belangen in de Omgevingsvisie. Het beoordelingskader zal voldoende breed zijn om de staat van de leefomgeving, opgaven en het behalen van doelstellingen goed te kunnen duiden.

Aan de hand van bovenstaande uitgangspunten is in het onderstaande figuur een eerste aanzet gegeven voor een beoordelingskader voor het beoordelen van de effecten van de Omgevingsvisie. Daarbij is van belang dat het zowel toepasbaar in de beoordeling van kwaliteiten van de leefomgeving en effecten van nieuw beleid, als voor de beoordeling van de mate van doelbereik. Het beoordelingskader wordt gaandeweg het opstellen van het planMER verder aan- en ingevuld, en afgestemd met het door de gemeente te ontwikkelen 'Rad van de leefomgeving' met leefomgevingsthema's en indicatoren die in de Omgevingsvisie een plek krijgen. Belangrijk punt bij de totstandkoming van het beoordelingskader is de navolgbaarheid en reproduceerbaarheid van leefomgevingskwaliteiten en effectscores. Daarvoor is per indicator een duidelijke en navolgbare schaal nodig en een toelichting hoe uitkomsten van indicatoren beoordeeld horen te worden (wanneer is een uitkomst positief of negatief). Deze duidelijke en navolgbare schaal wordt tegelijk met het uitwerken van het beoordelingskader bepaald.




Tabel 1: Eerste aanzet voor het beoordelingskader voor het OER voor de Omgevingsvisie Weert.

	Beleidsveld	Indicator	Beoordelingscriterium perspectieven
<b>People</b>	Gezondheid	Gezonde leefstijl	Mate waarin de inrichting van de openbare ruimte bijdraagt aan meer beweging en betere gezondheid van inwoners.
		Gezonde leegomgeving	
	Veiligheid	Externe veiligheid	Effect van beleidsvoornemens op veiligheid.
		Sociale veiligheid	
		Verkeersveiligheid	
	Wonen	Passend en toegankelijk woningaanbod	Mate waarin beleidsvoornemens bijdragen aan aansluiting van woningaanbod op de vraag en verduurzaming.
		Duurzame woningen	
		Voorzieningen niveau	
	Sociaal maatschappelijke samenhang	Leefbaarheid	Mate waarin de inrichting van de openbare ruimte bijdraagt aan de leefbaarheid en sociale cohesie.
		Sociale cohesie	
Inclusiviteit			
<b>Planet</b>	Klimaatadaptatie	Wateroverlast	Effect van beleidsvoornemens op gevoeligheid van woningen en kwetsbare objecten voor

			wateroverlast en overstroming.
		Hitte	Effect van beleidsvoornemens op vergroten of verkleinen gevoeligheid van stedelijk gebied voor hittestress.
		Droogte	Effect van beleidsvoornemens op grondwaterstand en droogtebestendigheid.
	Milieu kwaliteit	Luchtkwaliteit	Effect van beleidsvoornemens op luchtkwaliteit.
		Geluidhinder	Effect van beleidsvoornemens op geluidhinder.
		Geur	Effect van beleidsvoornemens op geur.
	Bodem en water	Bodemkwaliteit	Ruimte voor maatschappelijke opgaven in de ondergrond.
		Ondergronds ruimtegebruik	
		Grond- en oppervlaktewater	Effect van beleidsvoornemens op waterkwaliteit.
	Natuur en biodiversiteit	Kwaliteit natuurgebieden stad/land	Effect van beleidsvoornemens op biodiversiteit.
		Connectiviteit natuur	
		Soortenbescherming	
	Ruimtelijke kwaliteit	Archeologie, cultuurhistorie en erfgoed	Effect van beleidsvoornemens op bescherming en beleving van cultureel erfgoed.
		Architectuur	
		Landschappelijke kwaliteit	Effect van beleidsvoornemens op instandhouding en herstel van karakteristieke landschappen en ruimtelijke kwaliteit.
		Openbare ruimte	Effect van beleidsvoornemens op areaal openbare ruimte.
	Energie	Energiebesparing	Mate waarin beleidsvoornemens kansen bieden op opwek, transport en toepassing van duurzame elektriciteit en warmte
		Duurzame energieopwekking	
<b>Profit</b>	Grondstoffen en circulariteit	Grondstoffen en circulariteit	Effect van beleidsvoornemens op transitie naar een circulaire economie.
	Economische vitaliteit	Economische zelfredzaamheid	Effect van beleidsvoornemens op de economische zelfredzaamheid en werkgelegenheid.
		Werkgelegenheid	
		Kwaliteit en kwantiteit werklocaties	Effect van beleidsvoornemens op de afstemming van vraag naar en aanbod van bedrijventerreinen en kantoren.
		Vitaliteit binnenstad	Mate waarin vrijkomende ruimte in de stadscentra gebruikt wordt voor maatschappelijke opgaven, zodanig dat de centra vitaal blijven of worden.
		Landbouw	Effect van beleidsvoornemens op de duurzaamheid van de agrarische sector.
	Bereikbaarheid	Auto bereikbaarheid	Effect van beleidsvoornemens op congestie en bereikbaarheid per auto.
		Duurzame slimme mobiliteit	Mate waarin met de beleidsvoornemens duurzame mobiliteit gefaciliteerd en gestimuleerd wordt.
		Openbaar vervoer	Effect van beleidsvoornemens op de bereikbaarheid van treinstations en bushaltes.
		Wandel- en fietsnetwerk	Effect van beleidsvoornemens op de kwaliteit van het fietsnetwerk.
	Recreatie en toerisme	Recreatie	Effect van beleidsvoornemens op de aantrekkelijkheid van de gemeente voor toeristen en recreanten.
		Toerisme	

### Rad van de leefomgeving

De resultaten van de beoordeling van de huidige situatie en autonome ontwikkeling worden weergegeven in het zogenaamde 'Rad van de leefomgeving'. Het rad visualiseert hoe de kwaliteit van de leefomgeving er in de gemeente Weert voor staat voor alle thema's en beoordelingsaspecten. In de beoordeling van de beoordelingsaspecten worden de volgende kwaliteitsniveaus gehanteerd:

-  Gemeentebreed overwegend geen sprake van knelpunten of problemen ('goed')
-  Gemeentebreed overwegend wisselend sprake van wel en geen knelpunten/problemen of risico ('oranje')
-  Gemeentebreed overwegend sprake van knelpunten/problemen ('slecht')

### 4.3 Wijze van beschrijving referentiesituatie

De huidige situatie en autonome ontwikkeling worden beschreven aan de hand van het toekennen van kwaliteitsniveaus. Daarmee ontstaat een overzichtelijk beeld van waar de leefomgeving gemeentebreed op orde is, waar er problemen en knelpunten optreden en wat de autonome trends daarin zijn. Voor de toekenning van een kwaliteitsniveau aan de beoordelingsaspecten wordt per beoordelingsaspect een schaalat gedefinieerd. Op basis van deze schaalat wordt een kwaliteitsniveau toegekend aan de huidige situatie en de autonome ontwikkeling. In zijn algemeenheid geldt: bij kwaliteitsniveau groen is overwegend sprake van een goede kwaliteit, dat wil zeggen: er is geen sprake van overschrijding van wettelijk- of beleidsnormen, knelpunten of anderszins. Bij rood is sprake van overwegend slechte kwaliteit, dat wil zeggen: er is sprake van overschrijding van normen of knelpunten. Bij oranje is sprake van een wisselend beeld ten aanzien van de aanwezigheid van problemen en/of het risico op problemen, de kwaliteit zit dan tussen groen en rood in.

Voor het zo objectief, navolgbaar en reproduceerbaar mogelijk toekennen van kwaliteitsniveaus zijn de volgende factoren bepalend:

1. Beschikbare informatie en status daarvan.

Hierbij is onderscheid in:

1. *Kwantitatieve informatie*: dit betreft cijfermatige informatie, bijvoorbeeld data uit rekenmodellen of meetgegevens.
2. *Kwalitatieve informatie*: dit betreft niet-cijfermatige informatie, bijvoorbeeld kaartmateriaal met landschapstypen.
3. *Expert-judgement*: in dit geval is er geen kwantitatieve of kwalitatieve informatie beschikbaar en wordt teruggevallen op het oordeel van een expert.

In zijn algemeenheid geldt dat kwantitatieve informatie het meest objectief, navolgbaar en reproduceerbaar is, en expert-judgement het minst. Kwalitatieve informatie zit er tussenin. Er wordt daarom gestreefd om de beoordeling zoveel mogelijk op basis van objectieve, kwantitatieve informatie te baseren. Bij beoordelingsaspecten waar dat niet beschikbaar is, wordt teruggevallen op kwalitatieve informatie. Daar waar ook geen kwalitatieve informatie beschikbaar is, wordt teruggevallen op expert-judgement. In de Foto van de leefomgeving wordt per beoordelingsaspect aangegeven welk type informatie wordt gebruikt.

## 2. Beschikbare referentiewaarde voor het definiëren van groen, oranje, rood.

Onder referentiewaarde wordt hier verstaan een waarde waaraan een kwaliteitsniveau wordt gerelateerd.

Hierbij is onderscheid gemaakt in:

1. Wettelijke normen;
2. Vastgestelde beleidsnormen of -doelstellingen;
3. Advieswaarden van instituten (bijvoorbeeld GGD, RIVM, WHO);
4. Vraag versus aanbod (vanuit maatschappij, markt);
5. Benchmark ten opzichte van landelijk gemiddelde, tijdreeksen (ontwikkelingen van het beoordelingsaspect over de afgelopen tijd) en geografische vergelijkingen (cijfers en trends van vergelijkbare gemeenten of de provincie Limburg);
6. Expert-judgement.

Bovenstaande opsomming moet als rangorde gezien worden qua objectiviteit, navolgbaarheid en reproduceerbaarheid. Per beoordelingsaspect wordt het afgelopen als een ladder. Daar waar er wettelijke normen beschikbaar zijn, zijn die gehanteerd. Bij afwezigheid van wettelijke normen is teruggevallen op vastgestelde beleidsnormen en zo verder. Daar waar geen enkele andere referentie beschikbaar is om een kwaliteitsniveau aan te relateren, wordt teruggevallen op expert-judgement. In de Foto van de leefomgeving wordt per beoordelingsaspect aangegeven wat voor referentiewaarde wordt gebruikt voor het toekennen van het kwaliteitsniveau.

### Waardering autonome ontwikkeling

Ten aanzien van de autonome ontwikkeling wordt een beoordeling opgesteld op basis van een kwalitatieve inschatting van ontwikkelingen die optreden als gevolg van:

- De mate waarin autonome trends en ontwikkelingen leiden tot een vooruitgang of achteruitgang van de huidige situatie, zoals demografische veranderingen, klimaatveranderingen en veranderingen in de woningmarkt.
- De mate waarin voortzetting van bestaand (gemeentelijk) beleid leidt tot een vooruitgang of achteruitgang.
- De mate waarin besluiten over plannen, programma's en projecten die worden geïnitieerd door andere partijen zoals Rijkswaterstaat, het waterschap Limburg en omliggende gemeenten leidt tot een vooruitgang of achteruitgang.

## 4.4 Alternatieven

In het traject Omgevingsvisie Weert worden strategische keuzemogelijkheden verkend voor diverse dilemma's die voorliggen, bijvoorbeeld op het gebied van wonen, energietransitie, klimaatadaptatie of gezondheid. Indien mogelijk worden deze keuzemogelijkheden in het planMER in de vorm van alternatieven nader onderzocht. Alternatieven kunnen unieke beleidsinvullingen hebben, maar kunnen qua inhoud ook deels met elkaar overlappen. Insteek is dat de alternatieven onderscheidend zijn ten opzichte van elkaar. Of er alternatieven beschouwd gaan worden, en zo ja welke, wordt verderop in het m.e.r. proces uitgewerkt. Mogelijke ingrediënten voor alternatieven zijn dilemma's op het vlak van wonen / verstedelijking, energietransitie, gezondheid, mobiliteit, economie, inclusiviteit, toerisme en recreatie etc..

Op basis van het beoordelingskader wordt in beeld gebracht hoe de alternatieven ten opzichte van de referentiesituatie en elkaar scoren en bijdragen aan het halen van beleidsdoelstellingen. Hiermee levert het planMER de milieu-informatie voor de keuze voor een voorkeursalternatief dat uiteindelijk in de Omgevingsvisie wordt opgenomen. Hierbij is het waarschijnlijk dat het voorkeursalternatief bestaat uit onderdelen van de verschillende alternatieven.

## 4.5 Abstractieniveau planMER sluit aan bij Omgevingsvisie

Vanwege de lange termijn waar de Omgevingsvisie op van toepassing is, hebben beleidsuitspraken in een Omgevingsvisie over het algemeen een relatief abstract karakter. In de effecten van dat beleid zitten daarom onzekerheden. In hoeverre verwachte effecten daadwerkelijk optreden is vooral afhankelijk van de (nu nog onbekende) verdere uitwerking van de Omgevingsvisie in programma's en gebiedsspecifieke uitwerkingen die zich op de kortere termijn richten. De beoordeling van effecten in het planMER sluit aan op het abstractieniveau van de Omgevingsvisie. Daarom worden de effecten van de Omgevingsvisie in het planMER beschreven in termen van kansen op positieve effecten en risico's op negatieve effecten.



## 5 Wanneer welke vervolgstappen?

### 5.1 Proces en tijdspad Omgevingsvisie

Voor de Omgevingsvisie maakt de gemeente gebruik van de strategische visie 'Werken aan Weert 2030' uit 2021. Deze visie wordt in de komende tijd doorvertaald in de Omgevingsvisie. Deze Omgevingsvisie gaat voldoen aan alle juridische vereisten vanuit de Omgevingswet.

### 5.2 Proces en tijdspad plan-m.e.r.

Het 'PlanMER' staat niet op zichzelf, maar is een hulpmiddel bij de besluitvorming van de overheid over het desbetreffende plan. Hier dus de Omgevingsvisie voor Weert. De planMER-procedure is daarom gekoppeld aan de planvoorbereiding en de procedure die voor de omgevingsvisie moet worden doorlopen.

Er wordt onderscheid gemaakt tussen een 'planMER' en een 'planm.e.r.'. De 'planMER' is het rapport dat wordt opgesteld. Dit wordt ook wel het 'omgevingseffectrapport' genoemd. De 'planm.e.r.' is de procedure die moet worden doorlopen om tot dit rapport te komen.

De m.e.r.-procedure voor de Omgevingsvisie voor Weert verloopt in lijn met de wettelijke vereisten als volgt:

1. *Openbare kennisgeving van het voornemen tot voorbereiding van een voornemen door bevoegd gezag (art. 7.9 Wm).*

De m.e.r.-procedure start met een bekendmaking van het voornemen via een openbare kennisgeving en publicatie van voorliggende NRD. De bekendmaking vindt plaats via het Gemeenteblad en de gemeentelijk website ([www.weert.nl/Omgevingsvisie](http://www.weert.nl/Omgevingsvisie)). De NRD kan een ieder tevens inzien op het gemeentehuis. In deze openbare kennisgeving wordt aangegeven wie zienswijzen kunnen indienen, hoe en binnen welke termijn. Tevens wordt aangegeven dat/of aan de Commissie m.e.r. advies wordt gevraagd, en of/dat er een ontwerp Omgevingsvisie ter inzage zal worden gelegd en of er sprake is van een plan met een activiteit die plaatsvindt in de ecologische hoofdstructuur.

2. *Raadplegen betrokken instanties over reikwijdte en detailniveau van het MER en vaststellen reikwijdte en detailniveau (medio 2022) (art. 7.8 Wm).*

Bij de planvorming betrokken bestuursorganen en organisaties worden actief geraadpleegd over de reikwijdte en het detailniveau van het te maken MER.

3. *Opstellen Omgevingsvisie en omgevingseffectrapport (planMER) (voorjaar 2022) (art. 7.11 Wm) en aangeven hoe inwoners en maatschappelijke organisaties bij de voorbereiding zijn betrokken (art. 2.1.1. Bro).*

Wanneer de NRD vastgesteld is, wordt het proces direct vervolgd met het opstellen van het MER. Het opstellen van het planMER loopt gelijk met de uitwerking van de Omgevingsvisie.

4. *Ter inzage leggen van het planMER en de Omgevingsvisie en de daarbij behorende inspraakmogelijkheden (zomer 2022) (art. 7.12 Wm)*

Het planMER wordt 6 weken ter visie gelegd. Een ieder wordt in deze 6 weken in de gelegenheid gesteld zienswijzen in te dienen op het planMER. De Commissie voor de m.e.r. toetst in deze periode de kwaliteit van het planMER en beoordeelt of de juiste (milieu)informatie aanwezig is om een besluit over de Omgevingsvisie te kunnen nemen.

5. *Besluit en vervolg (najaar 2022)*

De Omgevingsvisie en het planMER worden na het verwerken van de zienswijzen vastgesteld door het bevoegd gezag, de gemeenteraad van Weert. Vervolgens wordt de vastgestelde besluiten bekendgemaakt. Hiertegen staat geen beroep open.